



AUTOINFORME GLOBAL DE ACREDITACIÓN DE TÍTULOS
(Extensión máxima recomendada 20-25 páginas)

AUTOINFORME GLOBAL DE RENOVACIÓN DE LA ACREDITACIÓN

Datos de Identificación del Título

UNIVERSIDAD:	
ID Ministerio	2501957
Denominación del título	Graduado o Graduada en Filosofía
Curso académico de implantación	2010/2011
Web del centro/Escuela de Posgrado	http://www.uma.es/facultad-de-filosofia-y-letras/
Web de la titulación	http://www.uma.es/grado-en-filosofia
Convocatoria de renovación de acreditación	2015/2016
Centro o Centros donde se imparte	Facultad de Filosofía y Letras

I. INFORMACIÓN PÚBLICA DISPONIBLE

Criterio 1: El título proporciona la información pública suficiente y relevante de cara al estudiante y a la sociedad.

Análisis

Junto a los servicios de información y de atención que ofrecen la Universidad de Málaga (UMA) y la Facultad de Filosofía y Letras, la comunidad universitaria y las personas interesadas tienen acceso a una información pública y relevante sobre la titulación de Graduado/a en Filosofía a través de la [web oficial de dicho Grado](#). En ella, puede encontrarse información actualizada sobre el perfil de acceso a la titulación, los ECTS, el plan formativo, las adaptaciones curriculares, los módulos e itinerarios formativos desglosados, el sistema de apoyo y de orientación a los estudiantes de primer ingreso, así como sobre los recursos básicos de los que dispone el Centro (Facultad de Filosofía y Letras).

Dicha página web oficial incluye la Memoria completa de Verificación del Grado de Filosofía, así como las respuestas oficiales a las Recomendaciones y/o Peticiones de Modificación puestas de manifiesto en el Informe de Evaluación de Solicitud de Verificación de la titulación y la Memoria de Solicitud de Verificación corregida.

Pueden consultarse, asimismo, las guías docentes de las asignaturas completas a través del enlace a PROA disponible en dicha página web.

Junto a ello, a través de la web oficial del Grado de Filosofía puede obtenerse información sobre las salidas profesionales a las que se orienta la titulación, los programas de movilidad (con los enlaces a los organismos responsables), las prácticas curriculares que se ofertan en el cuarto curso (con los enlaces pertinentes), el Trabajo Fin de Grado (TFG) (con los enlaces pertinentes) y las estrategias de coordinación del profesorado y las asignaturas. Están disponibles, asimismo, los enlaces a la normativa del Centro y de la Universidad de Málaga (UMA) sobre permanencia, reconocimiento de créditos, oferta y demanda, acceso, catálogo de grados, quejas, sugerencias y calidad.

Junto a la Memoria completa de Verificación del Grado de Filosofía, se encuentran en la página web los siguientes manuales de seguimiento de la calidad: el Manual de Procedimientos del Sistema de Garantía de la Calidad (SGC) de la Facultad de Filosofía y Letras de la Universidad de Málaga, el Manual del Sistema de Garantía de la Calidad de



la Facultad de Filosofía y Letras y el Informe de Evaluación del Diseño del Sistema de Garantía Interna de Calidad de la Facultad de Filosofía y Letras, *Programa Audit* (versión 1, noviembre de 2009).

Recientemente, se ha añadido el enlace al SGC del Centro en la pestaña de "Calidad" (barra lateral derecha) que se encontraba vacía, y se ha actualizado el apartado de "[Salidas](#)" con el fin de incluir información sobre los estudios de posgrado en Filosofía (de Máster y Doctorado) que pueden cursarse en la Universidad de Málaga, ay que forman parte de la oferta académica que ofrece el Departamento de Filosofía. Se han incluido, así, en dicha pestaña los enlaces al programa de Máster Universitario en Filosofía, Ciencia y Ciudadanía (incluyendo la doble titulación junto al Máster en Formación del Profesorado de ESO, Bachillerato, Formación Profesional y Enseñanzas de Idiomas en vigor desde el curso 2015/2016) y al Programa de Doctorado en Estudios Avanzados en Humanidades. Especialidades en Historia, Arte, Filosofía y Ciencias de la Antigüedad.

La información disponible en la página web del Grado de Filosofía se complementa, asimismo, con la que ofrece el [Departamento de Filosofía](#) sobre las Áreas de conocimiento que lo configuran, el profesorado, las líneas de investigación y la docencia, canal que sirve, a su vez, de plataforma de información de eventos y acontecimientos relevantes de dicho Departamento.

Para obtener información puede establecerse contacto, asimismo, con el servicio Administrativo del Departamento (froldan@uma.es, tel. +952131814) y con el Director del Departamento (el Profesor Alfredo Burrieza, burrieza@uma.es, tel. +952131815).

Fortalezas y logros

La web oficial de la titulación de Graduado/a en Filosofía (www.uma.es/grado-en-filosofia) se encuentra actualizada desde la implantación de la titulación (en el curso 2010/2011), en conformidad con las recomendaciones emitidas por los organismos de la Universidad de Málaga responsables del seguimiento de la calidad y de la DEVA.

De esta forma, la comunidad universitaria y las personas interesadas tienen acceso a una información integral actualizada sobre el plan de estudios del Grado de Filosofía, los ECTS, los requisitos y perfiles de acceso, el sistema de reconocimiento de créditos, normas de permanencia, y pueden consultar las guías docentes de las asignaturas que configuran el plan de estudios a través de la plataforma PROA. Junto a ello, la web del Grado de Filosofía ofrece una información detallada sobre las salidas profesionales, las prácticas curriculares, los programas de movilidad, el Trabajo fin de Grado y la estrategias de coordinación docente y de las asignaturas, además de información sobre los servicios y recursos que ofrecen la Facultad de Filosofía y Letras y la UMA.

La Memoria completa de Verificación de la titulación, con sus respectivas actualizaciones y modificaciones, así como los manuales de seguimiento de la calidad, están disponibles para los interesados. Todo ello contribuye a dotar de transparencia, no sólo al proceso de implantación del programa formativo del Grado de Filosofía, sino también a los procedimientos y garantías del Sistema de Seguimiento de la Calidad.

La Universidad de Málaga (UMA) se sitúa a la cabeza en el ranking andaluz de [transparencia](#).

Ésta lidera el ranking andaluz de transparencia en el "Cuarto Informe de Transparencia de las Universidades Españolas". El ranking, publicado por la Fundación Compromiso y Transparencia (FCyT) evalúa un total de 26 criterios y, en función del número de criterios que cumplan, divide a las Universidades en tres grandes grupos: Universidades Transparentes (con más de 20 criterios cumplidos); Universidades Translucidas (entre 15 y 20 criterios) y Universidades Opacas (con menos de 15 criterios superados). En este cuarto informe, la UMA se enmarca en el grupo de Universidades transparentes, con 24 puntos, puntuación que la sitúa en cabeza de Andalucía y en el quinto puesto a nivel nacional.



Debilidades y decisiones de mejora adoptadas

La web del Grado de Filosofía ha sido actualizada para ampliar la información sobre las opciones de formación de posgrado en Filosofía que ofrece la Universidad de Málaga, que son parte integral del programa formativo y de las funciones que ejerce el Departamento de Filosofía. Por ello, la web del Grado incluye, en el apartado de “salidas”, los enlaces a los programas oficiales de [Máster Universitario en Filosofía, Ciencia y Ciudadanía](#) (junto a la doble titulación de Máster en Filosofía, Ciencia y Ciudadanía y Máster en Formación del Profesorado de ESO, Bachillerato, Formación Profesional y Enseñanzas de Idiomas en vigor desde el curso 2015/2016) y al Programa de [Doctorado en Estudios Avanzados en Humanidades](#) de la Universidad de Málaga.

La formación de posgrado es un paso previo para la investigación académica, para cursar los estudios de doctorado y la posterior docencia universitaria, por lo que forma parte de las capacidades y de las salidas profesionales a las que se orienta la titulación oficial de Graduado/a en Filosofía de la Universidad de Málaga, además de la enseñanza secundaria y el acceso al mercado laboral.

Junto a los aspectos señalados, se ha añadido, asimismo, un enlace al SGC en la pestaña de “[Calidad](#)” que se encontraba vacía.

A lo ya señalado, cabría añadir, no obstante, la pertinencia de que se incorporen, a la página web del Grado, información y enlaces directos a las opciones de becas y ayudas a los estudios de grado y de posgrado que ofrecen la Universidad de Málaga y otras instituciones.

II. INFORMACIÓN RELATIVA A LA APLICACIÓN DEL SISTEMA DE GARANTÍA INTERNA DE LA CALIDAD Y DE SU CONTRIBUCIÓN AL TÍTULO

Criterio 2: El título posee un Sistema de Garantía de Calidad (SGC) determinado e implementado con los mecanismos necesarios para obtener la información sobre el desarrollo de la implantación del título y orientado a la mejora continua.

Análisis

Desde la implantación del SGC la Facultad de Filosofía y Letras cuenta con una Comisión de Garantía de la Calidad (CGC) en la que cada uno de los títulos impartidos en el Centro tiene un Vocal titular y un suplente.

La CGC revisa cada año la documentación relacionada con el SGC para mantenerla permanentemente actualizada. Así mismo, cuenta con una pestaña en la web de la Facultad:

<http://www.uma.es/facultad-de-filosofia-y-letras/cms/base/ver/base/basecontent/42220/calidad/>

En este espacio se encuentran disponibles para el público toda la información referente al SGC: el Manual del SGC, su Manual de procedimientos, los Procesos generales, los resultados de los cuestionarios y las Memorias anuales; el Reglamento de la CGC, su composición, las actas de sus reuniones, los Autoinformes de renovación de la acreditación y el enlace a la web de la DEVA donde poder consultar sus informes.

Toda la documentación relacionada con el SGC se encuentra recogida desde 2011 en la plataforma Isotools, a la que se está uniendo este curso el sistema general de información Data Warehouse.

La CGC redacta cada año la Memoria de Resultados del SGC del Centro. La preparación de este documento implica comprobar con regularidad el perfecto cumplimiento de lo indicado en las distintas Memorias de Verificación, lo que nos lleva a una constante labor de mejora de los títulos pues cada curso



se analiza el cumplimiento de objetivos y el desarrollo de las acciones de mejora y se definen nuevos objetivos y acciones de mejora. Las acciones de mejora se planifican en fichas que constituyen los planes de mejora. De este modo la CGC se ha convertido en una útil herramienta de seguimiento, análisis y revisión de los títulos.

Aunque inicialmente los planes de mejora eran genéricos para todo el Centro, ahora ya son específicos de cada título.

El Sistema de Garantía de la Calidad del Centro (SGC), inicialmente disponía de 65 indicadores (algunos generales de Centro y otros diferenciados para cada una de las titulaciones que se imparten en la Facultad de Filosofía y Letras). En mayo de 2011 el Vicerrectorado competente, junto con las Comisiones de Garantía de la Calidad de los Centros (representadas a través de los Coordinadores de Calidad), acordaron reducir el número de indicadores a 36.

Por su parte, la Memoria de Verificación de la titulación de Graduado/a en Filosofía recoge, en su [apartado número 9](#), la información sobre el Sistema de Garantía de la Calidad (SGC) del Centro y los manuales de procedimientos.

En los sucesivos cursos académicos, desde la implantación de la titulación, se han implementado periódicamente el programa de actividades y los mecanismos del SGC. En cada curso académico se ha elaborado el correspondiente Autoinforme anual de seguimiento de la calidad del Grado de Filosofía, lo que ha permitido llevar a cabo un proceso de auto-evaluación y de seguimiento de la titulación a partir de los indicadores, datos, cuestionarios y encuestas oficiales (véase apartado VII de este informe).

Entre los elementos destacados de los informes de seguimiento de la calidad del Centro y la titulación se encuentran los planes y objetivos de mejora. A continuación se valoran los resultados de las acciones del curso 2014/2015 (dichas acciones pueden consultarse en la plataforma de Isotools) así como los objetivos fundamentales planteados en dicho título.

1) Entre las estrategias de mejora de la titulación y sus objetivos se encuentran las acciones dirigidas a mantener y/o aumentar la **demanda de la titulación** (particularmente en 1ª opción) y el grado de cobertura de las plazas ofertadas. Desde su implantación en el año 2010, la titulación de Graduado/a en Filosofía ha tenido una demanda satisfactoria y se han cubierto, en la mayoría de los cursos, más del 100% de las plazas ofertadas (el grado de cobertura de plazas en el curso 2010/2011 fue 109.23%; 93.85% en el curso 2011/2012; 101.54% en el curso 2012/2013; 103.8% en el curso 2013/2014 y 95.38% en el curso 2014/2015).

Si bien el porcentaje de cobertura de las plazas ofertadas (65 en total) ha descendido ligeramente en el curso 2014/2015 (al 95.38%), por debajo del 100%, la demanda de la titulación en 1ª opción ha aumentado de 83.08% en el curso 2013/2014 a 116.92% en el curso 2014/2015. Por su parte, la demanda de la titulación en 2ª opción se mantiene prácticamente estable con un ligero descenso del 98.46% (curso 2013/2014) al 96.92% (curso 2014/2015), mientras que la de 3ª u otras opciones aumenta ligeramente de 550.77% a 590.77%.

Entre las acciones de mejora planteadas en este sentido, el Departamento de Filosofía ha seguido trabajando para difundir la información sobre el programa formativo y los estudios de Graduado/a en Filosofía entre los estudiantes pre-universitarios, participando en las Jornadas de Puertas Abiertas de la Universidad de Málaga en el curso 2014/2015 y actualizando la información disponible en la página web oficial de la titulación. En el curso 2015/2016 el Departamento se encuentra en fase de programación de las visitas a centros de enseñanza secundaria para informar sobre el programa formativo, las competencias y las opciones profesionales y de posgrado que ofrece el Grado de Filosofía. Sigue, por tanto, trabajando para cubrir la totalidad de las plazas ofertadas y mantener la demanda de la titulación en niveles elevados, particularmente en 1ª opción.



2) Otro de los objetivos fundamentales ha sido disminuir la **tasa de abandono** del Grado de Filosofía, ligeramente por encima de la media del Centro, como se constató en el Auto-informe de seguimiento del curso 2013/2014 (32% para el Grado de Filosofía y 25.22% de media en el conjunto de la Facultad de Filosofía y Letras). En el curso 2014/2015 la tasa de abandono ha descendido a 26.67% en el Grado de Filosofía, lo que supone que se está avanzando en la dirección correcta. Sin embargo, dicha tasa es todavía superior a la media de las titulaciones de la misma rama de estudios (Arte y Humanidades) de la Facultad de Filosofía y Letras (18.94%) y de la Universidad de Málaga (17.50%). Por ello, el Departamento de Filosofía sigue trabajando para reducir la tasa de abandono a largo plazo y entender sus causas.

En esta dirección, como en los cursos anteriores, en el curso 2014/2015 se han puesto en marcha actividades de orientación académica (PC5) en las que se ha informado en los cursos pertinentes de los siguientes aspectos: los itinerarios académicos y las áreas de conocimiento que configuran el Departamento (coordinadas por el Profesor Juan Antonio García); las prácticas curriculares (coordinadas por el Profesor Juan José Padiál); los requisitos y las características del Trabajo fin de Grado (coordinadas por la Profesora Rosa Fernández); los programas de movilidad (coordinadas por la Profesora Alicia Rodríguez); las opciones de formación de posgrado en Filosofía (coordinadas por el Profesor Marco Parmeggiani y el Profesor José María Rosales).

Estas últimas sesiones informativas dirigidas a los estudiantes de cuarto curso, permiten conocer los criterios básicos de acceso y los contenidos del programa del Máster Universitario en Filosofía, Ciencia y Ciudadanía que coordinan los profesores Marco Parmeggiani y José María Rosales, incluyendo la doble titulación de Máster en Filosofía, Ciencia y Ciudadanía y en Formación del Profesorado de ESO, Bachillerato, Formación Profesional y Enseñanzas de Idiomas (<http://www.uma.es/filosofia-ciencia-y-ciudadania/>), que son, a su vez, vías para preparar las oposiciones de acceso al cuerpo del profesorado público de enseñanza de grado medio, y también para cursar el Programa de Doctorado en Estudios Avanzados en Humanidades que coordina el Profesor José María Rosales (<http://www.uma.es/doctorado-humanidades/>).

Dichas actividades de orientación académica resultan relevantes, asimismo, para prevenir abandonos injustificados. Sin embargo, el nivel de satisfacción de los estudiantes con las actividades de orientación ha descendido ligeramente en el curso 2014/2015 (2.96%) con respecto al curso anterior (3.30%), lo que incentiva al Departamento a seguir trabajando en la mejora del proceso de orientación académica.

3) Por su parte, el grado de **cumplimiento de la planificación** de la titulación sigue siendo satisfactorio en el curso 2014/2015 (4.41%), ya que se sitúa por encima de la media del conjunto de las titulaciones de Grado de la Universidad de Málaga (4.05%).

4) Cabe destacar que, siguiendo con el plan de mejora planteado en el curso 2014/2015, se ha impulsado un proceso de **coordinación** de las asignaturas y del profesorado. En primer lugar, se ha creado el Aula de Coordinación del Grado de Filosofía en el Campus Virtual en el curso 2014/2015. En segundo lugar, en el mes de octubre de 2015, tuvo lugar la primera reunión de la Comisión de Coordinación de módulos y asignaturas del primer semestre (curso 2015/2016), con el fin de supervisar las guías docentes y su correcta implementación, evitando así que se produzcan solapamientos de contenidos, sobrecargas de trabajo u otros problemas. Se ha prestado especial atención a los procesos de evaluación y a los **resultados del aprendizaje**. Dichas reuniones y acciones de coordinación del profesorado y de las asignaturas se incardinan, asimismo, entre las acciones y estrategias destinadas a reducir y prevenir el abandono por causas injustificadas o que puedan ser evitadas.

En esta misma línea de mejora y de seguimiento de la calidad de la titulación, ha sido aprobado, en Resolución de 16 de diciembre de 2015 de la Universidad de Málaga, un **Proyecto de Innovación Educativa (PIE) tipo A, "Estrategias de mejora, innovación y calidad en la enseñanza oficial del Grado de Filosofía"**, coordinado por el Director del Departamento de Filosofía, el Profesor Alfredo Burrieza, cuya finalidad es impulsar acciones y procedimientos de mejora de la titulación, incluyendo las



actividades de información académica y de orientación profesional (PC5 y PC10), las estrategias de coordinación y de seguimiento de la calidad de la titulación.

5) Como parte integral de los planes de actuación para la Orientación Profesional (PAO) del Sistema Interno de Garantía de la Calidad, y en relación con la gestión y la revisión de la orientación e inserción profesional de los estudiantes (PC10), la Comisión de Orientación Profesional de la Universidad de Málaga, constituida el 8 octubre de 2014, y las sucesivas Subcomisiones de Orientación Profesional de cada centro, han puesto en marcha la I Feria de Empleo de la Universidad de Málaga.

La I **Feria de Empleo** tuvo lugar los días 15 y 16 de abril de 2015 con una doble vertiente: presencial y virtual. Participaron 40 empresas expositoras y más de 3.500 visitantes. Se llevaron a cabo diversas actividades paralelas (13 talleres/actividades de orientación; 7 talleres/actividades de emprendimiento, 9 presentaciones institucionales, 35 presentaciones de empresas), con 1240 asistentes. Por su parte, la feria virtual tuvo lugar los días 15 al 17 de abril de 2015 (www.feriaonline.uma.es), y en ella participaron 30 empresas y 7835 estudiantes.

Es pertinente señalar, no obstante, que los estudiantes del Grado de Filosofía que acudieron a la I Feria de Empleo de la Universidad de Málaga (5 estudiantes de 4º curso) resultaron decepcionados por la falta de atención que recibieron sus currículos y sus perfiles académicos. Así lo reflejan las actas de asistencia que se encuentran en disposición del SGC del Centro. En general, la puntuación más baja (1) obtuvo un total de 14 puntos sumando los 4 ítems o criterios de valoración incluidos en la encuesta. Los comentarios de los estudiantes son claros al respecto, como puede verse en dichas actas.

La decepción de los estudiantes del Grado de Filosofía con respecto al enfoque y a la atención recibida en la I Feria de Empleo pone de relieve la necesidad de impulsar actividades y estrategias de información y asesoramiento sobre inserción laboral y profesional que estimen y valoren convenientemente la capacitación y el potencial que tienen los estudiantes de Filosofía y de Humanidades.

Ciertamente, este aspecto no se refleja en el indicador de satisfacción (IN35) de los estudiantes de Filosofía y Letras con respecto al servicio de orientación profesional, en el curso 2014/2015: un nivel de 4.33 de satisfacción, similar al de otras Facultades y Escuelas de la Universidad de Málaga, aunque por debajo del curso 2013/2014 (4.67) y del curso 2012/2013 (4.49).

A la I Feria de Empleo asistieron 259 estudiantes de Filosofía y Letras (IN34), muy por debajo de la asistencia proveniente de otras Facultades y Escuelas. El tiempo invertido por parte de los estudiantes de Filosofía y Letras en la I Feria de Empleo (23.0 minutos) fue asimismo inferior al de otras Facultades y Escuelas, como la Facultad de Ciencias de la Educación (160 horas) y la Facultad de Ciencias Económicas y Empresariales (101.5 horas).

No obstante, la Facultad de Filosofía y Letras ha puesto en marcha un total de siete acciones o actividades de orientación e inserción laboral en el curso 2014/2015 (aprobadas el 23/04/2015), con un total de 23 horas de orientación. Cabe mencionar que ninguna de estas acciones ha estado organizada o promovida por el Departamento de Filosofía, lo que pone de relieve la necesidad de que dicho Departamento proponga e implemente actividades de este tipo para asesorar a sus estudiantes.

Asimismo, si bien la Facultad de Filosofía y Letras ha realizado un intenso trabajo en la programación de actividades de orientación profesional, el número es todavía inferior al de otras Facultades y Escuelas (por ejemplo, 22 acciones con un total de 82.5 horas en la Facultad de Turismo; 34 acciones con 84.5 horas en la Facultad de Estudios Sociales y del Trabajo; 25 acciones con 160 horas en Ciencias de la Educación, por citar unos ejemplos).

En comparación con los cursos anteriores, ha disminuido ligeramente el número general de acciones PC10 recogidas en el proceso en la Universidad de Málaga (pasando de 264 en el curso 2013/2014 a 260 en el curso 2014/2015). Sin embargo, el número de alumnos asistentes ha aumentado (de 14468 el curso



2013/2014 a 20604 al curso 2014/2015). Cabe destacar, el esfuerzo realizado por los Centros y por el SCEPE, ante la reducción drástica del personal durante los meses de enero a junio. La prioridad el curso 2015/2016 será incrementar la motivación de los estudiantes para asistir a las actividades programadas, mediante el reconocimiento de créditos, y difundirlas mejor previamente (por parte del profesorado y de la publicidad institucional). Conviene asimismo, mencionar la iniciativa Tu Valor, del SCEPE.

Con el fin de valorar efectivamente las acciones de orientación profesional y hacer una mejor evaluación de la titulación del Grado de Filosofía será conveniente conocer los datos oficiales sobre inserción laboral de los/las primeros egresados/as de la titulación (en el curso 2013/2014) que todavía no están disponibles. Éstos resultarán relevantes para llevar a cabo valoraciones y subsiguientes decisiones (IN36).

No obstante, el dato disponible del indicador 36 sobre inserción en el tejido socioeconómico de los egresados universitarios, que refleja la situación de afiliación a la seguridad de los egresados un año después de finalizar sus estudios, se refiere a la situación de los/las Licenciados/as en Filosofía el curso 2012/2013 (46.15%) Es conveniente, asimismo, tener en cuenta otros aspectos, como la continuidad con el proceso formativo y los estudios de posgrado, así como las becas de investigación y/o contratos académicos que no entrañan el alta en la seguridad social. Éstas son opciones sin duda relevantes para evaluar las funciones del Departamento de Filosofía y así como las opciones académicas y profesionales de los estudiantes de Filosofía.

6) Por su parte, la oferta de **prácticas externas** de la titulación ha aumentado en el curso 2014/2015 de 1 unidades a 1.72. Ha mejorado, asimismo, el nivel de satisfacción de los estudiantes con las prácticas curriculares que cursan en el 4º del Grado de Filosofía, que ha pasado de 2% en el curso 2013/2014 a 2.67% en el curso 2014/2015. La satisfacción con las prácticas externas ha formado parte de las acciones y objetivos del plan de mejora de la titulación, que avanza en la buena dirección, aunque aún por debajo de la satisfacción media en el conjunto de los Grados de la Facultad de Filosofía y Letras.

7) El último Informe de Seguimiento de la DEVA, convocatoria 2014/15, pone de relieve que la marcha de la titulación está siendo correctamente evaluada, pero debe dedicarse especial atención a la accesibilidad en la página web de datos relativos a las posibilidades de movilidad y a las condiciones de realización del Trabajo fin de Grado (TFG).

A este respecto, como ya se ha indicado en el apartado I de este Informe, la página web oficial de la titulación contiene información actualizada y detallada sobre dichos aspectos, como son las [posibilidades de movilidad](#) y las [condiciones de realización del TFG](#), junto al resto de los elementos señalados previamente.

8) Con respecto a la información sobre las revisiones periódicas del título que plantea en su último informe la DEVA, cabe destacar que el Departamento de Filosofía elabora y presenta cada curso académico su Auto-informe de seguimiento de la calidad y trabaja diariamente para cumplir las exigencias y recomendaciones de los sistemas de garantía.

En esta línea, se han iniciado en el curso 2015/2016 las reuniones semestrales de la Comisión de Coordinación del Grado de Filosofía (organizadas por la Coordinadora del Grado de Filosofía) con el fin de supervisar y de evaluar el desarrollo del plan formativo y la aplicación de las guías docentes, tratando de evitar solapamientos de contenidos, sobrecargas de trabajo de los estudiantes y detectar otras anomalías. Dichas reuniones de Coordinación se incardinan, asimismo, en las estrategias de mejora de la titulación que tienen por objetivo evitar el abandono injustificado o prematuro del Grado de Filosofía y cumplir con calidad el programa formativo.

El Departamento no ha vuelto a solicitar formalmente una modificación de la Memoria oficial de la titulación. Sin embargo, las evidencias y estrategias de seguimiento de dicha titulación van a ser decisivas para plantear en los próximos cursos aquellas modificaciones, y llevar a cabo las reformas, que se consideren necesarias para cumplir el programa formativo y las expectativas de calidad. A ello espera



contribuir, asimismo, el Proyecto de Innovación Educativa (PIE) tipo A, “Estrategias de mejora, innovación y calidad en la enseñanza oficial del Grado de Filosofía”, coordinado por el Director del Departamento de Filosofía.

De hecho, el Cuestionario de Estudiantes del Grado de Filosofía del curso 2014/2015 pone de relieve que puede mejorarse la distribución de asignaturas y la secuenciación de plan formativo, y en esta dirección tiene previsto trabajar el Departamento en los próximos meses, con el fin de estudiar dicha distribución y plantear formalmente su revisión si se estima conveniente.

9) Junto a ello, el Informe de la DEVA del curso 2013/2014 señala que el SGC (Sistema de Garantía de la Calidad) está bien construido, pero las acciones de mejorar puestas en marcha no responden a las expectativas generadas, por lo que esta dificultad para llevarlas a cabo debe ser especialmente vigilada, averiguando las causas. Es recomendable pautar de manera menos ambiciosa los objetivos, como se desprende de las valoraciones del mismo Autoinforme.

Se recomienda ampliar la información relativa a los mecanismos de coordinación docente, de sustituciones y de incremento de la cualificación del profesorado puesto en marcha por la titulación. Con respecto a la coordinación académica, ya se ha mencionado la creación de la Sala de Coordinación del Profesorado del Grado de Filosofía en el Campus Virtual, así como la programación de reuniones de coordinación de las asignaturas y del profesorado por semestre, para detectar posibles anomalías (sobrecargas, solapamiento de contenidos, etc.) y supervisar que la implementación de las guías docentes, con especial atención en los **resultados del aprendizaje**.

En cuanto a las sustituciones, el Departamento de Filosofía cuenta con contratos de sustitución para atender a las necesidades o bajas imprevistas del profesorado (véanse las tablas y gráficas adjuntas al apartado del Profesorado más abajo). Como se pone de relieve más adelante, la plantilla del Departamento de Filosofía de la Universidad de Málaga ha podido consolidarse en los últimos años, a pesar de las dificultades económicas. Las funciones docentes y administrativas del profesorado del Departamento, cada vez más exigentes, y que no se limitan a la titulación de Grado sino que se amplían al ámbito de la formación de posgrado (Máster y Doctorado), van a requerir en los próximos cursos seguir renovando y ampliando la plantilla.

El profesorado del Departamento de Filosofía suma sus esfuerzos, asimismo, para seguir perfeccionándose y mejorando, no sólo a través de sus resultados en investigación (véanse los sexenios y tramos de investigación reconocidos en las gráficas más abajo), sino inscribiéndose en cursos y actividades de formación. Como puede verse en el apartado sobre el Profesorado de este Informe, 6 profesores del Departamento han estado inscritos en algún curso de formación de la Universidad de Málaga en el curso 2014/2015, además de formar parte de Proyectos de Innovación Educativa y someterse a procesos de evaluación de su actividad docente (los datos están disponibles más abajo, en el apartado del Profesorado).

10) Por último, el Informe de la DEVA destacaba en su Informe de seguimiento de la titulación del curso 2013/2014, que el plan de mejora refleja muy positivamente el esfuerzo por ofrecer una óptima orientación académica y laboral a los estudiantes, pero que falta aumentar la accesibilidad a los datos relativos al listado completo de centros con los que se tiene convenio de movilidad y de prácticas. A este respecto, se vuelve a remitir a la información disponible sobre los convenidos de Movilidad suscritos por el Grado de Filosofía accesibles a través de la [página web](#).

En los próximos meses, en función de los resultados y de los procesos del seguimiento de la calidad y de la coordinación docente, se revisarán, como ya se ha dicho, la distribución y denominación de las asignaturas por semestres y cursos con el fin de actualizar la información de la memoria del título a través de la aplicación del Ministerio, subsanando las modificaciones no aceptadas de forma que puedan valorarse.



Fortalezas y logros

- Implantación gradual de un Sistema de Garantía de la Calidad.
- Permanente revisión y actualización de la documentación.
- Nivel de reflexión generado.
- Alto nivel de implicación de los gestores universitarios tanto a nivel de Rectorado como de la CGC.
- Los esfuerzos del Departamento de Filosofía están dando sus frutos y se está avanzando en los objetivos marcados, como el aumento de la demanda del Grado de Filosofía en Filosofía en 1ª opción, que sube de 83.08% en el curso 2013/2014 a 116.92% en el curso 2014/2015.
- Asimismo, ha disminuido la tasa de abandono de la titulación de 32% a 26.67%, lo que se ha estimado uno de los objetivos fundamentales del plan de mejora del Grado de Filosofía.
- Con el fin avanzar en los objetivos y en el plan de mejora, se ha dado un impulso a la coordinación de las asignaturas y del profesorado de la titulación. Se ha creado la Sala de Coordinación del Profesorado del Grado de Filosofía en el Campus Virtual. Junto a ello, se han programado reuniones de la Comisión de Coordinación de asignaturas y profesores a comienzos de cada semestre y a final de curso, con el fin de supervisan las guías docentes, prestando especial atención a los **resultados del aprendizaje**, y evitar solapamientos de contenidos, sobrecargas de trabajo y posibles desajustas en el desarrollo del plan formativo.
- El cumplimiento de la planificación de la titulación sigue siendo claramente satisfactorio en el curso 2014/2015 (manteniéndose en 4.41%), por encima de la media de las titulaciones de Grado de la Universidad de Málaga (4.05%).
- Por su parte, el tasa de eficiencia de la titulación (94.05% en el curso 2014/2015), se sitúa por encima de la media del Centro (93.84%) y del conjunto de las titulaciones de Grado de la Universidad de Málaga (91.19%).
- El Departamento de Filosofía ha seguido implementando actividades de orientación académica (PC5) en el curso 2014/2015, conforme a las recomendaciones y estrategias del SGC y como parte de las actuaciones que lleva a cabo para abordar y tratar de reducir la tasa de abandono, entre otros aspectos.
- En el marco de las acciones de orientación e inserción profesional (PC10), se ha incentivado la presencia de los/las estudiantes de 4º curso en la I Feria de Empleo de la Universidad de Málaga, cuyos resultados se reflejan en este informe.
- La oferta de prácticas curriculares externas ha aumentado en el curso 2014/2015 de 1 unidades a 1.72 unidades.
- El nivel de satisfacción con las prácticas curriculares de los estudiantes de 4º curso del Grado de Filosofía ha aumentado de 2% a 2.67% el curso 2014/2015.
- La web del Grado de Filosofía está sujeta a un proceso de actualización periódica y contiene los documentos e información recomendada por la DEVA en su Informe del curso 2013/2014, sobre convenidos y las posibilidades de movilidad, así como sobre la realización del TFG, entre otros datos relevantes para los/las interesados/as.

Debilidades y áreas de mejora implementadas

- Inmadurez del Sistema de Garantía de la Calidad en lo concerniente a los títulos de posgrado.
- Excesiva burocratización y carga de trabajo para los implicados en el SGC.
- La temporalización es un factor que dificulta la efectividad de la labor de la CGC: la Memoria de Resultados se redacta a lo largo del primer semestre por lo que sólo se dispone del segundo semestre para llevar a cabo todos los objetivos y planes de mejora. Así mismo, se le exige a la CGC la preparación de este documento cuando el Servicio de Calidad aún no ha facilitado todos los datos relativos a los Indicadores.
- Las actividades de orientación e inserción profesional, como la I Feria de Empleo de la Universidad de Málaga, deberían tener en cuenta las capacidades, valores y potenciales de los/las estudiantes que cursan estudios de Humanidades, entre ellos los de Filosofía. Los 5 estudiantes de 4º curso del Grado de Filosofía que acudieron a la I Feria de Empleo de la Universidad de Málaga reflejaron en las actas correspondientes su decepción por la falta de atención y estima que recibieron sus currículos y perfiles académicos y profesionales en dicha Feria. El nivel de satisfacción de los estudiantes de Filosofía y Letras con respecto



al sistema de orientación profesional ha bajado ligeramente de 4.67% en el curso 2013/2014 a 4.33% en el curso 2014/2015.

- Con el fin de mantener la tasa de cobertura de plazas cercana o por encima al 100%, el Departamento de Filosofía ha estado presente en las Jornadas de Puertas Abiertas de la Universidad de Málaga y se encuentra en fase de programación de visitas a centros de secundaria para dar a conocer la formación y las salidas profesionales e investigadoras que ofrece la titulación. Aunque el grado de cobertura de las 65 plazas ofertadas sigue siendo satisfactorio, ha bajado ligeramente de 103.08% en el curso 2013/2014 a 95.38% en el curso 2014/2015. El Departamento de Filosofía seguirá trabajando para difundir una información adecuada sobre la titulación.

- Por su parte, el Departamento de Filosofía es consciente de que debe emprender estrategias y acciones de orientación e inserción profesional (PC10) y se encuentra, por ello, en contacto y diálogo con el CGC del Centro.

- No hay datos aún sobre inserción en el tejido laboral de los/las Graduados/as en Filosofía (IN36). No obstante, cabe destacar que el indicador 36 sobre inserción socioeconómica de los egresados no permite conocer la situación de aquellos estudiantes que han decidido continuar su formación de posgrado o disfrutan de alguna beca y/o contrato de investigación que no entraña el alta en la seguridad social.

III. DISEÑO, ORGANIZACIÓN Y DESARROLLO DEL PROGRAMA FORMATIVO

Criterio 3: El diseño de la titulación (perfil de competencias y estructura del curriculum) está actualizado según los requisitos de la disciplina y responde al nivel formativo de Grado/Máster.

Análisis

Desde su implantación en el curso 2010/2011, el programa formativo del Grado de Filosofía se ha llevado a cabo sin incidencias y adecuadamente conforme a los criterios recomendados por el SGC y aprobados oficialmente en la [Memoria de Verificación](#) de la titulación, buscando la máxima calidad y eficacia.

En este sentido, el último Informe de Seguimiento de la titulación de Graduado/a en Filosofía de la DEVA (Agencia Andaluza del Conocimiento, ID Ministerio: 20501957) confirma que la información sobre el desarrollo y el cumplimiento de la planificación establecida en dicha Memoria actualizada es correcta. Alude en este sentido al grado de cumplimiento de la titulación (4.41% en los cursos 2013/ 2014 y 2014/2015) y al nivel de satisfacción de los estudiantes conforme a la actuación del profesorado y los sistemas de evaluación.

Como se ha señalado, el grado de **cumplimiento de la planificación** de la titulación de Graduado/a en Filosofía, 4.41 (de un intervalo de 1 a 5), es superior a la media de las titulaciones de grado de la Universidad de Málaga en el curso 2014/2015.

La Agencia Andaluza del Conocimiento viene recomendando en sus respectivos informes la necesaria actualización de la página web de la titulación (véanse apartados I y II de este informe). En este sentido, se han tenido en cuenta dichas recomendaciones y se ha actualizado la página web con el fin de incluir la información y la documentación requeridas. Como resultado de ello, los acuerdos de movilidad y las características del Trabajo fin de Grado (TFG) se encuentran disponibles y detallados en la [página web](#) oficial, con los enlaces a los organismos y a la documentación pertinentes.

Junto a ello, se ha añadido el enlace [al SCG del Centro](#) en la pestaña de la barra lateral derecha y se han incorporado los [enlaces](#) a los programas de la doble titulación de Máster Universitario en Filosofía, Ciencia y Ciudadanía y Formación del Profesorado, así como del Programa de Doctorado en Estudios Avanzados en Humanidades.



Tal y como destaca el Autoinforme de Seguimiento de la Calidad del Grado de Filosofía relativo al curso 2013/2014, en el año 2013 se solicitó oficialmente una modificación de la Memoria de Verificación del Plan de Estudios de la titulación (aprobada en sesión de la Junta de la Facultad de Filosofía y Letras el 10 de julio de 2013) con los siguientes objetivos: modificar la denominación de 14 asignaturas, llevar a cabo 3 permutas de curso de asignaturas obligatorias, 4 permutas de semestre que afectan a asignaturas obligatorias y 3 permutas de semestre que afectan al bloque de asignaturas optativas. Tales solicitudes fueron denegadas (Informe sobre Propuesta de Modificación del Título Oficial del Grado de Filosofía de la Universidad de Málaga, DEVA, 22 de mayo de 2014) al carecer de una adecuada justificación. Las recomendaciones de la DEVA fueron, no obstante, incorporadas, como puede verse en la [Memoria actualizada](#).

El Departamento de Filosofía sigue trabajando para lograr la máxima calidad en el desarrollo del plan formativo. El resultado del Cuestionario de alumnos de Filosofía (curso 2014/2015) del SGC, viene a poner de manifiesto que la distribución de las asignaturas por semestres y cursos debe ser revisada.

En este sentido, como se ha comentado en los apartados previos, en el curso 2014/2015 se ha dado un impulso al proceso de coordinación del profesorado y de las asignaturas mediante la creación de la Sala de Coordinación del Profesorado en el Campus Virtual. Junto a ello, se han programado reuniones de la Comisión de Coordinación (de módulos y asignaturas) a comienzos de cada semestre (la primera tuvo lugar en octubre de 2015) y a final de curso para hacer un seguimiento de las guías docentes y de su implementación conforme a los criterios de la Memoria oficial de la titulación y del SGC.

Cabe destacar, asimismo, las actuaciones del profesorado responsable de los programas de movilidad de la titulación (la Prof. Dra. Alicia Rodríguez Serón), de las prácticas curriculares (el Prof. Dr. Juan José Padial), de los itinerarios (el Prof. Dr. Juan A. García), del Trabajo fin de Grado (la Prof. Dra. Rosa Fernández hasta el curso 2014/2015 y el Prof. Dr. Luis Puelles a partir del curso 2015/2016) y de los programas de la doble titulación en Máster Filosofía, Ciencia y Ciudadanía y en Formación del Profesorado de ESO, Bachillerato, Formación Profesional y Enseñanzas de Idiomas (Prof. Dr. José María Rosales y Prof. Dr. Marco Parmeggiani), así como del Programa de Doctorado en Estudios Avanzados en Humanidades (el Prof. Dr. José María Rosales). Dichos profesores han cumplido con sus exigencias y funciones docentes y administrativas con la máxima diligencia y calidad. En cada curso académico han llevado a cabo actividades de orientación académica para los estudiantes (PC05) y han trabajado para cumplir con las exigencias de dicho SGC. Los datos actualizados de los diferentes programas pueden encontrarse en la página web de la titulación, así como del [Máster en Filosofía, Ciencia y Ciudadanía](#) y del Programa de Doctorado en [Estudios Avanzados en Humanidades](#) de la Universidad de Málaga.

La oferta de prácticas curriculares ha aumentado de 1 unidades en el curso 2013/2014 a 1.72 unidades en el curso 2014/2015. La satisfacción con dichas prácticas ha ascendido de 2% a 2.67% en el curso 2014/2015 con respecto al curso anterior.

Por otra parte, como puede verse en las calificaciones obtenidas y en los propios Trabajos Fin de Grado (TFGs), la calidad de dichos TFGs son un reflejo de las buenas prácticas docentes y del rigor con el que se desarrolla e imparte la titulación. En el curso 2014/2015, 12 estudiantes lograron terminar sus estudios y graduarse oficialmente en Filosofía por la Universidad de Málaga, frente a los 7 que lo hicieron del curso anterior, con una tasa de graduación del 24%.

Por su parte, la movilidad estudiantil queda a cargo de los siguientes tutores académicos: Dra. Alicia Rodríguez Serón (192 meses/año), Dr. Luis Puelles Romero (20 meses/año) y Dr. Pascual Martínez Freire (12 meses/año). Los detalles de los Programas de Movilidad pueden verse en la pestaña del [Vicedecanato de Relaciones Internacionales](#) en la web de la Facultad y en la página web oficial del [Grado de Filosofía](#).

En el conjunto de la Facultad de Filosofía y Letras, el porcentaje de alumnos/as que participan en programas de movilidad ha descendido de 6.13% en el curso 2013/2014 a 4.09% en el curso 2014/2015.



También ha descendido ligeramente el porcentaje de estudiantes de movilidad de la Universidad de Málaga cuyo destino es la Facultad de Filosofía y Letras, que ha pasado de 30.68% a 28.69%. Aunque no hay aún datos sobre la satisfacción de los estudiantes de movilidad, parece ser un área en la que conviene seguir trabajando para potenciar el intercambio y la internalización. No obstante, el Departamento de Filosofía cuenta con una red de convenios de movilidad de calidad, en relación con universidades europeas de prestigio.

Asimismo, el Grado de Filosofía, como el resto de las titulaciones del Centro, cuenta actualmente con su [Comisión de Reconocimiento de Créditos](#) cursados en Grados y Masteres y de Convalidaciones para las licenciaturas.

El Departamento de Filosofía está comprometido e implicado en el correcto desarrollo del plan formativo y con el SGC. Por ello, junto a las actividades de coordinación y de seguimiento de la calidad, a finales del curso 2014/2015 se presentó para su evaluación el **Proyecto de Innovación Educativa (PIE) tipo A, "Estrategias de mejora, innovación y calidad en la enseñanza oficial del Grado de Filosofía"**, coordinado por el Director del Departamento de Filosofía, el Profesor Alfredo Burrieza, en el que participan varios profesores y profesoras del Departamento. Dicho PIE ha sido aprobado en Resolución provisional de 18 de noviembre de 2015 de la Universidad de Málaga. Su fin es impulsar mecanismos y procedimientos de mejora de la titulación, incluyendo las actividades de información académica y de orientación profesional (PC5 y PC10), para mejorar las estrategias de coordinación y de seguimiento de la calidad de la titulación. Esto permitirá abordar algunos objetivos esenciales, como reducir, entre otros aspectos, la tasa de abandono del Grado de Filosofía, coordinar las asignaturas, supervisar el desarrollo e implementación del plan formativo, y poner en marcha nuevas acciones de información y divulgación de la titulación.

Fortalezas y logros

- El grado de cumplimiento de la titulación de Graduado/a en Filosofía es satisfactorio en el curso 2014/2015 y se mantiene en 4.41% (de un intervalo de 1 a 5), por encima de la media del Centro (4.05%). Ello viene a confirmar lo ya indicado por el propio Informe de Seguimiento de la Titulación Oficial del Grado de Filosofía de la Agencia Andaluza del Conocimiento relativo al curso 2013/2014, sobre el correcto cumplimiento de la planificación y del desarrollo del plan formativo de la titulación.
- Junto a ello, se ha dado un impulso al proceso de coordinación de las asignaturas y del profesorado mediante reuniones de la Comisión de Coordinación a comienzos de cada semestre y a final de curso, y con la creación de la Sala de Coordinación del Profesorado en el Campus Virtual.
- Más aún, en Resolución provisional de 18 de noviembre de 2015 de la Universidad de Málaga, se ha aprobado el Proyecto de Innovación Educativa (PIE) tipo A, "Estrategias de mejora, innovación y calidad en la enseñanza oficial del Grado de Filosofía", coordinado por el Director del Departamento de Filosofía, el Profesor Alfredo Burrieza, con la participación de varios profesores y profesoras del Departamento.
- Las calificaciones y la calidad de los Trabajos fin de Grado de Filosofía defendidos en los dos últimos cursos académicos son reflejo del buen desarrollo del programa formativo en cada uno de los cuatro años que componen la titulación y de la excelente función del profesorado.

Debilidades y decisiones de mejora adoptadas

- Es preciso seguir trabajando para mejorar la denominación de las asignaturas y su distribución en los semestres. El PIE, "Estrategias de mejora, innovación y calidad en la enseñanza oficial del Grado de Filosofía" espera ser un acicate más y contribuir a la calidad del desarrollo del programa formativo de la titulación.
- El Departamento de Filosofía sigue trabajando para mantener la tasa de graduación (24%), y aumentarla progresivamente en los próximos cursos académicos, así como para asegurar la calidad de los TFGs de Filosofía con el esfuerzo del profesorado.



IV. PROFESORADO

Criterio 4: El profesorado previsto para el desarrollo de la docencia en el Plan de Estudios es suficiente y adecuado en su cualificación para asegurar la adquisición de las competencias por parte de los estudiantes.

Análisis

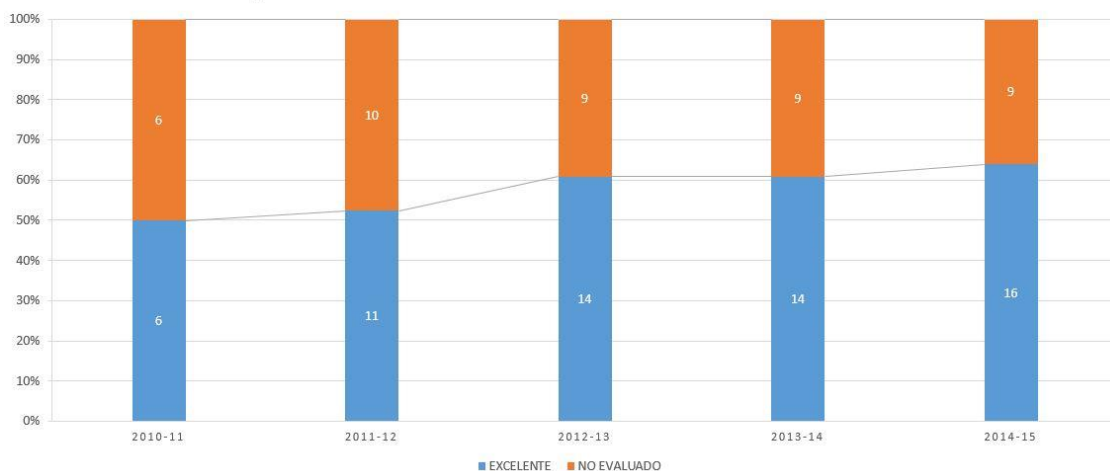
Titulación		GRADUADO/A EN FILOSOFÍA POR LA UNIVERSIDAD DE MÁLAGA									
		2010-11		2011-12		2012-13		2013-14		2014-15	
		Num. Docentes		Num. Docentes		Num. Docentes		Num. Docentes		Num. Docentes	
Categoría	Doctor/No Doctor										
VACÍO						1				1	2
CATEDRÁTICO DE UNIVERSIDAD	S		1		3		5		5		6
PROFESOR ASOCIADO	N		1		1						
	S		2		4		5		5		4
PROFESOR AYUDANTE DOCTOR	S		4		3		2		1		1
PROFESOR CONTRATADO DOCTOR	S		2		2		3		4		4
PROFESOR CONTRATADO DOCTOR TEMPORAL	S									1	2
PROFESOR TITULAR DE UNIVERSIDAD	S		2		7		8		6		6

Titulación		2010-11		2011-12		2012-13		2013-14		2014-15	
		Quinquenios	Sexenios	Quinquenios	Sexenios	Quinquenios	Sexenios	Quinquenios	Sexenios	Quinquenios	Sexenios
GRADUADO/A EN FILOSOFÍA		12	5	40	20	53	26	54	25	61	32

Tal y como se ha puesto de manifiesto en los sucesivos Informes de seguimiento de la calidad de la titulación oficial de Graduado/a de la DEVA y de la misma titulación, el Departamento de Filosofía cuenta con una plantilla capacitada y cualificada para llevar a cabo el programa formativo, no sólo de grado, sino también de posgrado. Las tareas docentes y la oferta académica del Departamento se amplían y se complementan, de hecho, con la formación en titulaciones oficiales de Máster y Doctorado. Más aún, como se verá a continuación, a pesar de las restricciones presupuestarias y legales consecuencia de la crisis económica que aconteció en el año 2008, el Departamento de Filosofía ha ido afianzando, consolidando e incluso ampliando progresivamente su plantilla en los últimos cuatro cursos académicos. Los esfuerzos del Departamento son notables a este respecto, puesto que el profesorado ha debido adaptarse en poco tiempo y cumplir las exigencias del nuevo programa de estudios del Espacio Europeo de Educación Superior, coincidiendo con un momentos de crisis económica e incertidumbre.

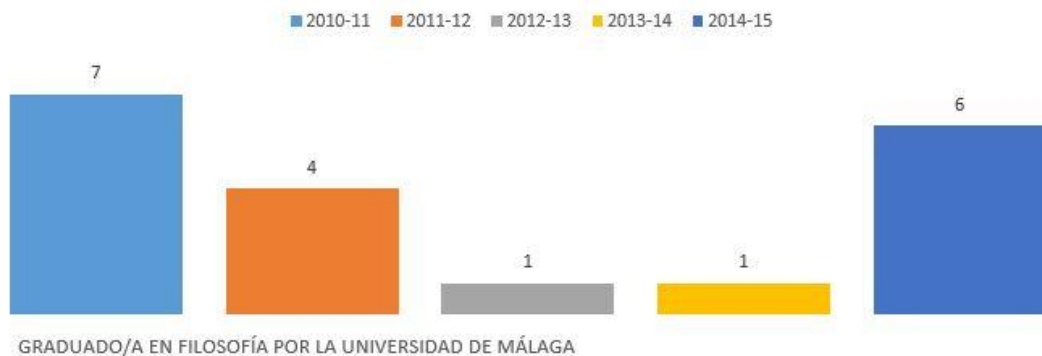
En la Universidad de Málaga actualmente se aplica un [procedimiento transitorio para evaluar la actividad docente del profesorado](#). Este procedimiento es voluntario, por lo que suelen participar aquellos profesores que están interesados en acreditarse. Este hecho conlleva que en la tabla adjunta aparezca un alto porcentaje de profesorado del título que no ha sido evaluado, puesto que el profesorado funcionario que no participa en procesos de acreditación no solicita la evaluación de la actividad docente. Próximamente se implantará el [Programa DOCENTIA-UMA](#), que tiene un carácter obligatorio.

**PROFESORADO CON EVALUACIÓN DE LA ACTIVIDAD DOCENTE
 GRADUADO/A EN FILOSOFÍA POR LA UNIVERSIDAD DE MÁLAGA**



Número de Docentes de la Titulación que participan en Proyectos de Innovación Educativa		
Titulación	Cursos	
	2010_2012	2013_2015
GRADUADO/A EN FILOSOFÍA POR LA UNIVERSIDAD DE MÁLAGA	8	9

Número de cursos organizados por la UMA en los que participan Docentes del Título



TITULACIÓN	2010-11	2011-12	2012-13	2013-14	2014-15
GRADUADO/A EN FILOSOFÍA		5	6	5	5

Número de Docentes que participan en Proyectos de Investigación entre los cursos 2010/11 y 2014/15. (Los Docentes están situados por cursos académicos, los proyectos de investigación abarcan la franja comprendida entre enero de 2011 y la fecha actual)

En un determinado curso, un docente podría participar en más de un Proyecto de Investigación.

Como reflejan las tablas previas, el profesorado del Departamento de Filosofía que ha solicitado en el último curso 2014/2015 la evaluación de su actividad docente ha aumentado con respecto a los dos cursos anteriores; 16 profesores del Grado de Filosofía cuentan con una evaluación excelente de la actividad docente en el curso 2014/2015.



Si el número docentes del Departamento de Filosofía que participan en cursos organizados por la Universidad de Málaga había descendido considerablemente en los dos cursos previos, en el curso 2014/2015 se ha dado un impulso relevante (1 sólo docente siguió algún curso en el año académico 2013/2014 frente a 6 que lo han hecho el curso 2014/2015). En el curso 2014/2015 un total de 47 Personal Docente e Investigador (PDI) de la Facultad de Filosofía y Letras han participado en actividades de formación organizadas por la UMA, de un total de 237 PDIs, lo que supone porcentaje de 19.83%, por debajo del promedio de la Universidad de Málaga (22.34%).

Asimismo, 9 profesores de la titulación han formado parte de algún Proyecto de Innovación Educativa (PIE) entre los años 2013/2015.

En la Memoria de Verificación de la titulación ([cuadros 6.1.2 y 6.1.3.](#)) se encuentran desglosados los datos sobre las categorías académicas, experiencias docentes e investigadoras (sexenios y quinquenios) y la vinculación del profesorado adscrito al Departamento de Filosofía. En el año 2010 (en que se aprobó oficialmente la Memoria de Verificación de la titulación de Graduado/a en Filosofía), el Departamento de Filosofía estimaba la necesidad de una plantilla de 22 profesores (junto a 4 profesores externos de otras titulaciones y departamentos), entre los que constaban: 4 Profesores Catedráticos de Universidad, 11 Profesores Titulares de Universidad, 5 Profesores Contratados a Tiempo Parcial, 2 Profesores Contratados a Tiempo Completo.

En el conjunto de la Facultad de Filosofía y Letras, el porcentaje total de PDI (Personal Docente e Investigador) funcionario sobre el total del PDI ha descendido ligeramente en el último curso académico, pasando del 66.80% en el curso 2013/2014 a 65.59% en el curso 2014/2015, en descenso con respecto al 67.03% en el curso 2010/2011 y 67.66% en el curso 2011/2012. Probablemente a causa de las medidas excepcionales tomadas a consecuencia de la crisis económica y la imposibilidad de crear nuevas plazas y contratar nuevo PDI para cubrir la tasa de reposición hasta 2015, durante los cursos 2009/2010 y 2013/2014, la evolución del profesorado adscrito a la Facultad de Filosofía y Letras de la Universidad de Málaga refleja una progresiva pérdida de plantilla (aunque falta dato del curso 2014/2015). De un total de 283 profesores (PDIs) funcionarios y contratados en el curso 2009/2010 se descendió a 245 en el curso 2013/2014. Por su parte, en el conjunto de la Universidad de Málaga la plantilla del profesorado funcionario y contratado pasó de 2.344 en el curso 2009/2010 a 2.317 en el curso 2013/2014.

Sin embargo, la plantilla del Departamento de Filosofía ha conseguido mantenerse estable, a pesar de las jubilaciones y la extinción de un Contrato de Profesor Asociado al Área de Filosofía Moral. Según la tabla adjunta, la evolución de la plantilla del Departamento de Filosofía es la que sigue: 21 PDIs en el curso 2011/2012; 23 PDIs en el curso 2012/2013; 22 PDIs, en el curso 2013/2014; 20 PDIs en el curso 2014/2015. Como puede verse en la plataforma DOPLA, la mayoría de los profesores se encuentran cerca o incluso por encima de su ratio capacidad/docencia en el último curso 2014/2015.

No obstante, puede afirmarse, observando los tramos de investigación reconocidos, el tipo de vinculación y nivel académico, que el Departamento de Filosofía cuenta con plantilla cualificada y capacitada (véase la tabla de arriba).

Asimismo, en lo que se refiere a la investigación, como consta en la pagina web del [Departamento de Filosofía](#), dicho Departamento cuenta con 6 Grupos de Investigación en vigor. Por su parte, dirigido y vinculado al Área de Filosofía Moral se ha concedido el Proyecto de Investigación del Plan Nacional I+D+i (2011-2014), Civic Constellation. A Conceptual and Argumentative Study of the Democratic Experience (FFI2011-23388) que ha sido renovado por un período de cuatro años (2015/2018), [Civic Constellation II. Debating Democracy and Rights](#) en el marco del Plan Nacional de Investigación I+D+i, bajo la dirección del Prof. Dr. José María Rosales y del Prof. Dr. Manuel Toscano del Área de Filosofía Moral. Ambos proyectos ofrecen continuidad con el Proyecto del Plan Nacional I+D+i [The Rhetorics of Democracy](#) dirigido por el Prof. Dr. José María Rosales, también vinculado al Departamento de Filosofía, Área de Filosofía Moral, desde 2008.

Junto a ello, el Departamento de Filosofía se renueva con previsiones a medio/largo plazo, a través de la formación investigadora y docente, contando con 4 Becarios/as del Plan Nacional de Formación del Profesorado Universitario



(Becas FPU) en los últimos cuatro años, que han logrado continuar sus estudios posdoctorales, o están aún en la fase de elaboración de la tesis doctoral. En diciembre de 2015, se ha concedido una Beca FPI vinculada al Área de Filosofía Moral (Proyecto Civic Constellation II).

Junto a ello, pese las restricciones legales y presupuestarias, han tenido lugar nuevas acreditaciones y promociones en los últimos cuatro años: Una plaza de profesor Emérito en el año 2012; una plaza de Profesor Titular de Universidad en 2012; una plaza de Catedrático de Universidad en el año 2012; una plaza de Contratada Doctora (Interina) en el año 2013; una plaza de Ayudante Doctor (A24AYD15 sin cubrir) en el año 2015; una plaza de Asociado (en fase de concurso) en el año 2015; una plaza de Profesor Sustituto Interino en 2015; una plaza de Profesor Titular en el año 2015.

De este modo, la plantilla se ha ido manteniendo, renovando y afianzado, a pesar de la crisis y las subsiguientes restricciones legales y presupuestarias para cubrir la tasa de reposición.

Como se ha visto en el apartado anterior y refleja la siguiente tabla, el Departamento de Filosofía cuenta con una plantilla cualificada y pertinente para ejercer sus funciones docentes y administrativas, y dirigir los Trabajos fin de Grado (TFG), con años de experiencia docente e investigadora, y con tramos de investigación reconocidos.

PERFIL DEL PROFESORADO QUE DIRIGE TRABAJOS FIN DE GRADO/MASTER			curso 2013-14				curso 2014-15			
			Valores				Valores			
Titulación	Doctor/ No Doc	Categoría	PROFESORADO	QUINQUENIOS DOCENTES	SENIORIOS DE INVESTIGACIÓN	PROFESORADO	QUINQUENIOS DOCENTES	SENIORIOS DE INVESTIGACIÓN		
GRADUADO/A EN FILOSOFÍA POR LA UNIVERSIDAD DE MÁLAGA	§	CATEDRÁTICO DE UNIVERSIDAD	2	11	6	5	29	16		
		PROFESOR ASOCIADO	1			1				
		PROFESOR AYUDANTE DOCTOR	1							
		PROFESOR CONTRATADO DOCTOR	1							
		PROFESOR CONTRATADO DOCTOR TEMPORAL	1			2				
		PROFESOR TITULAR DE UNIVERSIDAD	6	26	11	5	22	9		
Total general			12	37	17	13	51	25		

Como puede verse, el profesorado que supervisa los TFGs es pertinente y está ampliamente cualificado para ello. Se trata de profesores/profesoras doctores/as con años de docencia universitaria y experiencia investigadora. Los resultados son un reflejo de ello, como puede comprobarse en el número de estudiantes que se han graduado desde 2013/2014 (19) y las calificaciones obtenidas en las sucesivas convocatorias ([véase la web oficial del Grado de Filosofía](#)).

Cabe destacar, asimismo, la puesta en marcha en el curso 2015/2016 de la **doble titulación del Máster Universitario en Filosofía, Ciencia y Ciudadanía y Máster en Formación del Profesorado** de ESO, Bachillerato, Formación Profesional y Enseñanzas de Idiomas, así como del Programa de Doctorado en Estudios Avanzados en Humanidades.



La formación de posgrado es parte integral de la oferta académica que ofrece el Departamento de Filosofía y de los objetivos y las capacidades a los que se orienta la formación de grado.

Como se ha destacado en los apartados anteriores, se ha dado un impulso al proceso de coordinación del programa formativo de las distintas materias y asignaturas en el curso 2014/2015.

Fortalezas y logros

- Fortalecimiento de las actividades de coordinación del profesorado y de las asignaturas.
- Mantenimiento de una plantilla estable, consolidada y cualificada para cumplir con los objetivos y el programa formativo de la titulación.
- Personal en formación (4 becas FPU y 1 PFI en los últimos cuatro años).
- Programas de Máster (doble titulación de Máster Universitario en Filosofía, Ciencia y Ciudadanía y en Formación del Profesorado de ESO, Bachillerato, Formación Profesional y Enseñanzas de Idiomas) y del Programa de Doctorado en Estudios Avanzados en Humanidades. Especialidades en Historia, Arte, Filosofía y Ciencias de la Antigüedad.
- La calidad de los TFGs defendidos en los dos últimos cursos académicos son reflejo del rendimiento del profesorado del Grado de Filosofía y el buen desarrollo del plan formativo.

Debilidades y decisiones de mejora adoptadas

- Algunos profesores se encuentran por encima del 100% de su tasa de capacidad/actividad docente.
- Es preciso seguir consolidando y renovando la plantilla, conforme a las tasas y criterios formales de reposición, con el fin de afianzar el equipo docente a la luz de las múltiples funciones que desempeña el profesorado (administrativas, docentes, investigadoras, coordinación, dirección y supervisión de TFGs y TFM, etc.). Es preciso tener en cuenta que, junto a la docencia de Grado y Posgrado, los docentes del Departamento de Filosofía ejercen funciones administrativas, de coordinación y/o dirección de Departamento, Grado y/o programas de Máster y Doctorado.
- Junto a la dotación de plazas y la consolidación de la plantilla, es preciso seguir ampliando la capacidad y la actividad investigadora del Departamento de Filosofía, con Becas de Formación del Profesorado e Investigación.

V. INFRAESTRUCTURA, SERVICIOS Y DOTACIÓN DE RECURSOS

Criterio 5: Las infraestructuras, recursos y servicios para el normal funcionamiento del título son los adecuados para las características del título, así como los servicios de orientación e información.

Análisis

La infraestructura, los servicios y la dotación de recursos para el normal funcionamiento del título son los adecuados para las características del título, así como los servicios de orientación e información. Los detalles pueden consultarse en el siguiente [enlace](#). La Facultad de Filosofía y Letras dispone, además, de aulas extra en los Aularios Gerald Brenan, Juan Antonio Ramirez y Severo Ochoa.

Como se refleja en los objetivos del SGC (disponibles en la Memoria de SGC del curso 2014/2015 y en [Isotools](#)), desde el Vicedecanato de Calidad y Espacio Europeo y desde la Comisión del SCG se propone periódicamente la mejora de la infraestructura tecnológica (TIC), de los recursos y de los servicios del Centro. La climatización de las aulas, así como los recursos tecnológicos e informáticos (equipos, conexiones a Internet, enchufes para la recarga de baterías, etc.) son mejoras pendientes y en continua demanda.



La satisfacción de los estudiantes del Grado de Filosofía con respecto a los recursos materiales (IN58) ha descendido ligeramente con respecto al curso 2013/2014, de 2.67% a 2.18% en el curso 2014/2015 y se encuentra ligeramente por debajo del promedio de las titulaciones de la Facultad de Filosofía y Letras (3.31% y 3.32% respectivamente).

En las tablas adjuntas pueden encontrarse desglosados los recursos materiales y administrativos de la Facultad de Filosofía y Letras en los últimos cuatro años.

El número de puestos de trabajo por estudiantes (IN59) del Centro se mantiene en 0.18 unidades en el curso 2014/2015.

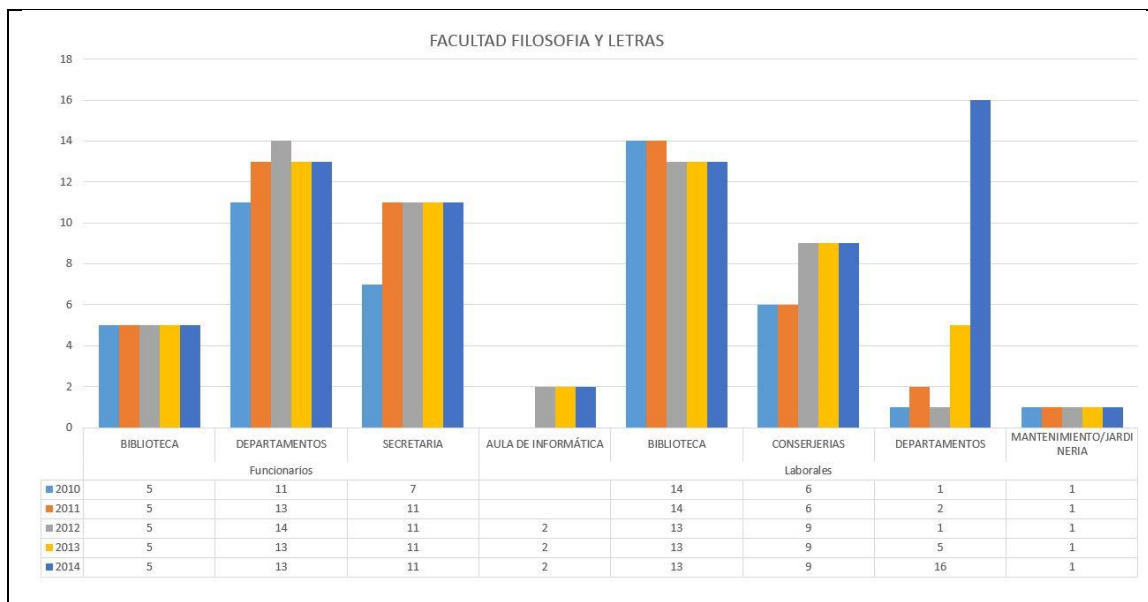
Por su parte, el Cuestionario de estudiantes del Grado de Filosofía del curso 2014/2015 refleja un grado de satisfacción positivo sobre las zonas verdes de las que dispone la Universidad (un promedio de satisfacción de 3.17% frente al 2.83 del Centro en el curso 2014/2015), así como una mejora del grado de satisfacción con respecto al transporte público para acceder al Campus (que asciende de 3.78% en el curso 2014/2015 con respecto al 2.96% del curso anterior, por encima del promedio de las titulaciones de la misma rama de estudios, Arte y Humanidades, de la Facultad de Filosofía y Letras, 3.36% y 2.91% respectivamente).

Asimismo, el nivel de satisfacción con los servicios (cafetería, reprografía, conserjería, bibliotecas, secretaría, limpieza) (IN61), aunque desciende ligeramente al 3.53% en el curso 2014/2015 con respecto al curso anterior (3.7%), es satisfactorio y se encuentra próximo al nivel de satisfacción promedio del conjunto de las titulaciones de la rama de Artes y Humanidades en el curso 2014/2015 (3.67%).

Los estudiantes de Grado de Filosofía valoran positivamente la seguridad vial en el Campus (3.16%) en los cursos 2014/2015 y 2013/2014.

Como puede verse en la tabla adjunta, el Personal de la Administración y los Servicios (PAS) se ha mantenido estable en los últimos cuatro cursos académicos.

La satisfacción de los estudiantes del Grado de Filosofía con respecto al proceso de selección y admisión tiene un promedio de 3% en el curso 2014/2015, lo que supone un descenso con respecto al 4% del curso anterior. También baja ligeramente la satisfacción con respecto a la atención recibida en el proceso de matriculación, de 2.69% a 2.38%



Fortalezas y logros

- El número de puestos por estudiantes se mantiene en 0.18.
- Los estudiantes del Grado de Filosofía se encuentran, por lo general, satisfechos con los servicios recibidos y los recursos disponibles.
- Satisfacción con las zonas verdes.
- La satisfacción con el transporte público de acceso al Campus, que ha mejorado de un promedio de 2.96% a 3.78%.
- La plantilla del PAS se mantiene en estable en los últimos cuatro cursos académicos.
- Se ha renovado el sistema de climatización (frío/calor) de la Torre 5, de los despachos del Departamento de Filosofía.

Debilidades y decisiones de mejora adoptadas

- Como se observa en los objetivos del SGC del curso 2014/2015), es preciso seguir dotando al centro de mejor infraestructura tecnológica e informática (conexión a Internet en las aulas, Wifi, equipos informáticos).
- Asimismo se evidencian en dichos objetivos que, aunque hay progresos en los últimos cursos en la infraestructura de la Facultad de Filosofía y Letras y la climatización de los Departamentos, se puede seguir mejorando el sistema de climatización de las aulas.

VI. RESULTADOS DE APRENDIZAJE

Criterio 6: Las actividades de formación y de evaluación son coherentes con el perfil de formación de la titulación y las competencias del título.

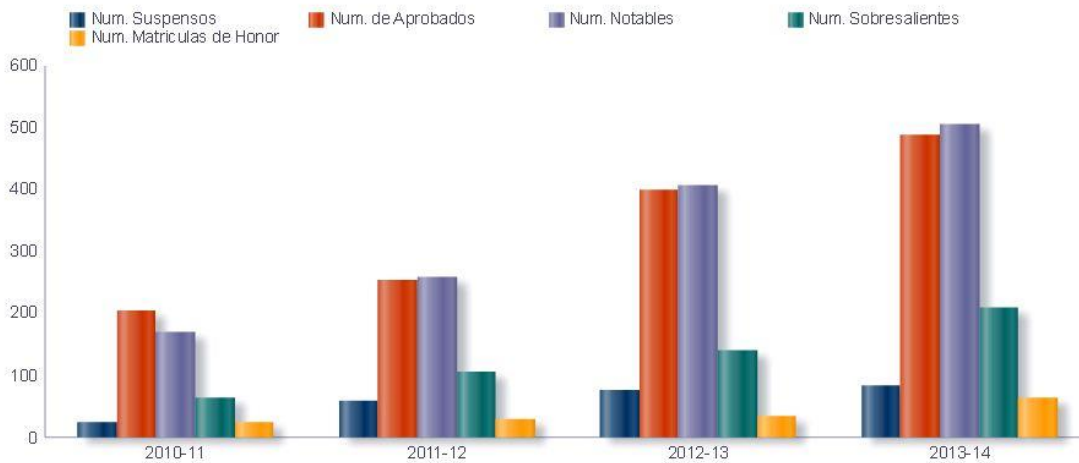
Análisis

Como puede verse en los datos que se muestran a continuación, los resultados del aprendizaje del Grado de Filosofía son satisfactorios y ponen de relieve el correcto desarrollo del programa formativo de la titulación. El porcentaje de aprobados en el curso 2014/2015 (37.62%) asciende ligeramente con

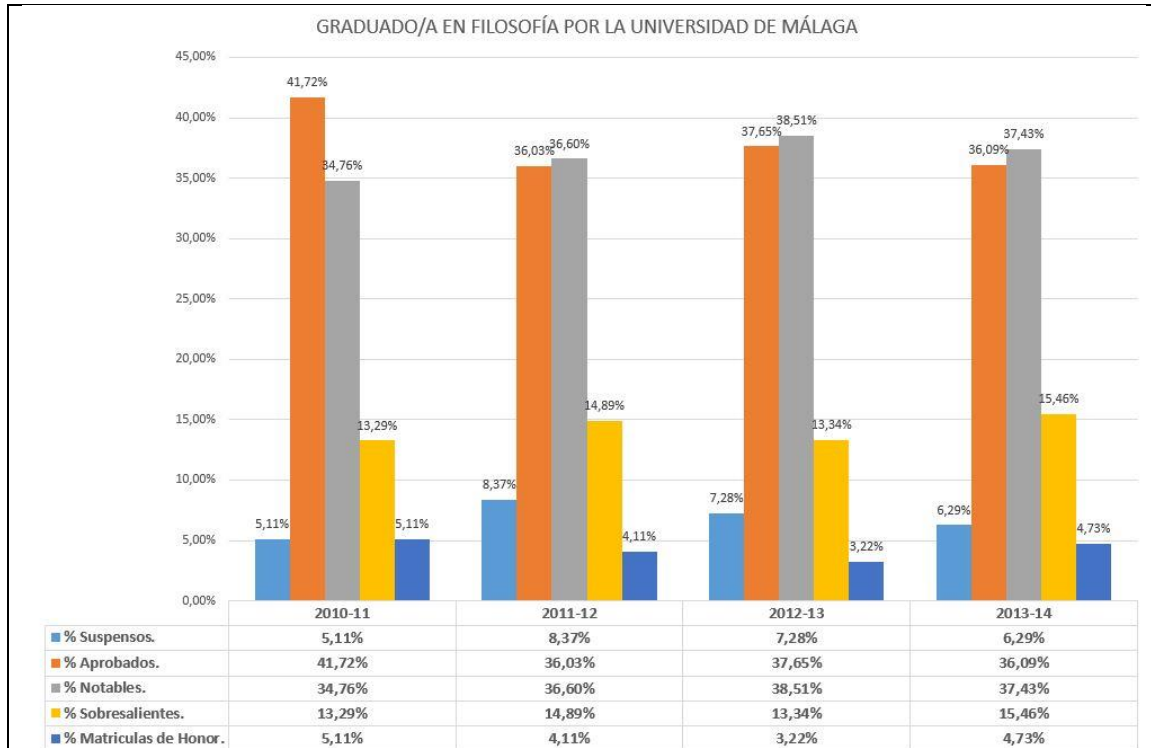
respecto al curso anterior (36.09%), quedando muy por encima del porcentaje de suspensos (9.99%), que también se eleva ligeramente con respecto al curso 2013/2014, (6.20%). El porcentaje de Notables (33.76%) casi se equipara al de Aprobados. Aunque siempre es mejorable, los porcentajes de Sobresalientes (14.20%) y de Matriculas de Honor (4.43%) ponen de relieve que los resultados académicos son satisfactorios y se mantienen relativamente estables.

Titulación	Curso Académico	Num. Suspensos	% Suspensos	Num. de Aprobados	% de Aprobados	Num. Notables	% Notables	Num. Sobresalientes	% Sobresalientes	Num. Matriculas de Honor	Matriculas de Honor
GRADUADO/A EN FILOSOFÍA	2010-11	25	5,11%	204	41,72%	170	34,76%	65	13,29%	25	5,11%
	2011-12	59	8,37%	254	36,03%	258	36,60%	105	14,89%	29	4,11%
	2012-13	77	7,28%	398	37,65%	407	38,51%	141	13,34%	34	3,22%
	2013-14	85	6,29%	488	36,09%	506	37,43%	209	15,46%	64	4,73%
	2014-15	140	9,99%	527	37,62%	473	33,76%	199	14,20%	62	4,43%

FACULTAD DE FILOSOFÍA Y LETRAS GRADUADO/A EN FILOSOFÍA POR LA UNIVERSIDAD DE MÁLAGA



Curso Académico	Num. Suspensos	Num. de Aprobados	Num. Notables	Num. Sobresalientes	Num. Matriculas de Honor
2010-11	25	204	170	65	25
2011-12	59	254	258	105	29
2012-13	77	398	407	141	34
2013-14	85	488	506	209	64



De hecho, tal y como se pone de relieve en el próximo apartado, la valoración de los estudiantes sobre la actividad del profesorado del Grado de Filosofía es muy positiva. En el último curso académico (2014/2015), la valoración del profesorado asciende a 4.30 puntos de una escala de 1 a 5 con respecto a los 4.29 puntos del curso anterior, y se sitúa por encima de la media de satisfacción del conjunto de titulaciones de Grado de la Universidad de Málaga (3.92).

Lo mismo cabe afirmar con respecto a la satisfacción con las actividades de evaluación, 4.22 en el curso 2014/2015, por encima de la media de las titulaciones de Grado de la Universidad de Málaga (3.83).

Como hemos visto, el grado de cumplimiento de la planificación de la titulación es también gratificante, 4.41%, en el curso 2014/2015, y superior a la media de la Universidad de Málaga (4.05%).

Cabe destacar, no obstante, que, como pone de relieve el Cuestionario de los estudiantes del Grado en Filosofía del curso 2014/2015, es pertinente plantearse la redistribución de algunas asignaturas por semestres y cursos, lo que ya se propuso en la solicitud formal de modificación de la Memoria de Verificación de la titulación. Asimismo, es preciso mejorar la atención y el asesoramiento a los estudiantes de nuevo ingreso y las actividades de orientación académica (PC05).

En el curso 2015/2016 se ha impulsado un proceso de coordinación vertical y horizontal de las asignaturas y del profesorado, por módulos, semestres y cursos, tal y como se ha explicado previamente, mediante la programación de reuniones semestrales y la creación de la Sala de Coordinación del Profesorado del Grado de Filosofía en el Campus Virtual. Esto va a permitir detectar sobrecargas de trabajo, si las hubiera, y hacer un seguimiento de las guías docentes y los procedimientos de evaluación. Uno de los aspectos esenciales es la revisión y correcta redacción de los **“resultados del aprendizaje”**. La Coordinación del Grado de la Filosofía ha insistido especialmente en este aspecto en el proceso de elaboración de las guías



docentes, y los profesores cuentan con manuales de orientación y de apoyo sobre los “resultados del aprendizaje”, en la Sala de Coordinación del Campus Virtual.

En este apartado dedicado a los resultados del aprendizaje, es pertinente insistir de nuevo en la calidad de los TFGs defendidos en los cursos 2013/2014 y 2014/2015 y las calificaciones obtenidas en los mismos que son reflejo de un rendimiento académico satisfactorio de los estudiantes del Grado de Filosofía, que combina éxito y calidad.

Como se ha señalado, la satisfacción con las prácticas curriculares en 4º curso asciende de 2% a 2.67% y la oferta de 1 unidades a 1.72 unidades en el curso 2014/2015. Los detalles sobre las prácticas están disponibles, asimismo, en la página web oficial del [Grado de Filosofía](#).

Para las prácticas curriculares, los estudiantes están cubiertos, en caso de accidente, enfermedad o infortunio familiar, por el [Seguro Escolar](#) en los términos y condiciones que establece la legislación vigente. En el caso de estudiantes mayores de 28 años deberán formalizar un seguro de accidente, cuya cuantía correrá a su cargo, debiendo aportar una copia del mismo al Responsable de prácticas del Centro, previo inicio de la práctica. Además, queda garantizada la responsabilidad civil de daños a terceros que pueda ocasionar el estudiante en prácticas por la póliza que la Universidad de Málaga tiene suscrita a tales efectos.

Fortalezas y logros

- El porcentaje de aprobados (37.62%) supera ampliamente al de suspensos (9.99%) en el curso.
- Elevado, asimismo, el número de Notables (el 33.76%) que casi se equipara al de Aprobados (en el curso 2013/2014 incluso lo supera).
- Calidad y rendimiento en los TFGs defendidos en los dos últimos cursos académicos.
- Aumenta la oferta de las prácticas curriculares externas, de 1 a 1.72 unidades, y el grado de satisfacción con las prácticas asciende de 2 (en el curso 2013/2014) a 2.67 (en el curso 2014/2015).
- El número de estudiantes graduados asciende de 7 (curso 2013/2014) a 12 (en el curso 2014/2015).

Debilidades y decisiones de mejora adoptadas

- Se ha impulsado un proceso de coordinación de asignaturas y profesores por módulos, semestres y cursos que permite asegurar la correcta implementación del programa formativo de la titulación, mediante la supervisión de las guías docentes, prestando especial atención a los “**resultados del aprendizaje**”.
- Aunque el balance de TFGs que culminan con éxito es positivo, cabe esperar que la tasa de graduación aumente en los próximos años (del 24% en el curso 2014/2015), hasta equipararse a la tasa media de graduación de la Facultad de Filosofía y Letras (37.99%) y de la Universidad (40.34%) en el curso 2014/2015.

VII. INDICADORES DE SATISFACCIÓN Y RENDIMIENTO DEL PROGRAMA FORMATIVO

Criterio 7: Criterio 7: Los indicadores de satisfacción y de rendimiento, así como la información sobre la inserción laboral aportan información útil para la toma de decisiones y mejoras del programa formativo.

Análisis

En la Universidad de Málaga se realizan los siguientes estudios de satisfacción, por curso académico:

- Encuesta de opinión del alumnado sobre la actuación docente del profesorado, gestionada por el Centro Andaluz de Prospectiva. Esta encuesta se utiliza para el cálculo de los siguientes indicadores del SGC: IN26, IN29 e IN49.

V02

16/12/14



- Cuestionario de satisfacción de alumnos del Sistema de Garantía de la Calidad (SGC), gestionado por el Servicio de Calidad. Este cuestionario se utiliza para el cálculo de los siguientes indicadores del SGC: IN19, IN24, IN38, IN58 e IN61.
- Cuestionario de satisfacción de profesores del Sistema de Garantía de la Calidad, gestionado por el Servicio de Calidad.
- Cuestionario de egresados del Sistema de Garantía de la Calidad, gestionado por el Servicio de Calidad. Este cuestionario se utiliza para el cálculo del indicador IN41 del SGC.

Los resultados de todos estos estudios están disponibles en Isotools.

En primer lugar, con respecto al Indicador 26 que mide el grado de cumplimiento de la planificación, cabe destacar que, como ya se ha mencionado, el Grado de Filosofía cumple satisfactoriamente dicha planificación. Ello ha sido, asimismo, confirmado por la propia Dirección de Evaluación y Acreditación (DEVA) de la Agencia Andaluza del Conocimiento en su Informe de Seguimiento de la titulación de Graduado/a en Filosofía de la Universidad de Málaga del curso 2014/2015 (Id. Ministerio: 2501957).

En el último curso académico, 2014/2015, el grado de cumplimiento de la planificación no varía con respecto al curso anterior (4.41) y se encuentra por encima de la media de las titulaciones de Grado de la Universidad de Maga (4.05). El Departamento de Filosofía trabaja para implementar y desarrollar con el máximo rigor y calidad el programa formativo y cumplir la planificación de la titulación.

Con respecto al Indicador 24 que mide el grado de satisfacción de los estudiantes con respecto a las actividades de orientación, se observa un ligero descenso entre los estudiantes del Grado de Filosofía, de 3.3 en el curso 2013/2014 a 2.96 en el curso 2014/2015. No obstante, es preciso tener en cuenta que el nivel de satisfacción de los estudiantes del Grado de Filosofía con respecto a las actividades de orientación ha ido en progresivo aumento desde el nivel 1.5 del curso 2011/2012 y el 1.96 del curso 2012/2013, hasta los datos ya señalados. Ello no implica que no haya que seguir sumando esfuerzos para mejorar el grado de satisfacción y la eficacia de las actividades de orientación. En los apartados anteriores se han descritos algunas de las actividades desarrolladas por la Universidad de Málaga y la Facultad de Filosofía y Letras para orientar y asesorar sobre inserción laboral (PC10) a los estudiantes en el curso 2014/2015, y se ha señalado la conveniencia de que el Departamento de Filosofía ponga en marcha actividades de este tipo.

Los Servicios Generales de la Universidad de Málaga, durante el curso 2015/2016, van a medir la satisfacción del PAS a través de una encuesta de clima laboral, que se realizará periódicamente. Además, se ha previsto medir la satisfacción de los empleadores durante este curso. Los resultados se trasladarán a los responsables de los títulos para su análisis y la toma de decisiones.

En el curso 2014/2015, 29 de los 197 matriculados en el Grado de Filosofía han respondido al Cuestionario de Alumnos de Grados del SGC (en una escala de 1 a 5), lo que significa un estudiante menos con respecto a las 30 respuestas del curso 2013/2014. (Es preciso destacar que algunos resultados de dicho Cuestionario no concuerdan con los datos que se encuentran disponibles en la plataforma de Isotools, ni con el dato que sitúa el número total de matriculados en el Grado de Filosofía en 198 estudiantes en el curso 2014/2015).

A la luz de dicho Cuestionario, la valoración global del título (de una escala de 1 a 5) es satisfactoria, 3.23, ligeramente por debajo del promedio total de Grados de la Universidad de Málaga (3.35) en el curso 2014/2015, aunque en aumento con respecto al curso anterior (3.17).



La satisfacción de los estudiantes del Grado de Filosofía con el proceso de selección, admisión y matriculación ha descendido de 2.67%(curso 2013/2014) a 2.4% (en el curso 2014/2015).

Sin embargo, en lo que afecta al desarrollo del plan formativo y a la programación docente de la titulación, los datos accesibles en Isotools reflejan una satisfacción positiva de los estudiantes con los sistemas de evaluación empleados en el Grado de Filosofía, 4.22 (de una escala de 1 a 5), bastante por encima del promedio de la media de Grados de la Universidad de Málaga (3.83), y en aumento con respecto al curso 2013/2014 (4.18).

Lo mismo cabe afirmar en relación a la satisfacción con la actividad del profesorado de la titulación, que se sitúa en una valoración de 4.30 (de 1 a 5) en el curso 2014/2015, ligeramente por encima de la del curso anterior, 4.29 y también superior a la media de las titulaciones de Grado de la Universidad de Málaga (3.92).

Aumenta, asimismo, la satisfacción con las prácticas curriculares que se cursan en 4º curso, de 2 a 2.67.

Por su parte, los resultados del Cuestionario de alumnos del Grado de Filosofía del curso 2014/2015 nos permiten realizar las siguientes valoraciones: 1) Es conveniente mejorar la información disponible sobre la titulación (con una satisfacción de 2.81, por debajo del promedio total de Grados de la UMA, 3.17) así como las actividades de acogida en el primer curso (que se valoran con un grado de satisfacción de 1, de una escala de 0 a 5, en el curso 2014/2015, por debajo del 2.88 del promedio total de la UMA).

Como hemos visto, la valoración global del título es positiva (3.23), como lo es el grado de satisfacción de los estudiantes con respecto a la actividad docente y los procesos de evaluación. Sin embargo, el Cuestionario refleja que son mejorables los siguientes puntos: la distribución de asignaturas en la titulación (lo que ya se planteó en la solicitud de modificación (véanse apartados anteriores) que se valora con un grado de satisfacción de 2.15 por debajo del 2.76 del promedio de la UMA; el contenido de las asignaturas (satisfacción de 2.67 en la titulación frente al 3.00 de promedio en la UMA) y la coordinación del profesorado (2.33% de satisfacción frente al 2.74 en el promedio de la UMA). Con respecto a esto último ya se han tomado medidas, como se han explicado en los apartados anteriores.

Aunque aún no están disponibles en Isotools, sin embargo, el Cuestionario de los estudiantes del Grado de Filosofía refleja una satisfacción con los programas de movilidad que, sin bien no es mala, puede mejorarse (2.6 frente a 2.75 en la UMA). Lo mismo sucede con las actividades de apoyo a la formación (seminarios, talleres, charlas, etc.) que se encuentran en una valoración de 2.96 en el curso 2014/2015 frente a 3.46 de promedio en la UMA).

Volviendo a los indicadores generales accesibles en la plataforma de Isotools, en cuanto a los indicadores de rendimiento, como muestra el gráfico, en curso 2014/2015 han aumentado las solicitudes de la titulación de 1ª preferencia (de 54% a 76%) con respecto al curso 2013/2014, aunque ha descendido ligeramente el número de alumnos de nuevo ingreso (de 67 en el curso 2013/2014 a 62 en el curso 2014/2015), lo que se sitúa ligeramente por debajo de la oferta de 65 plazas. En conjunto, no obstante, la demanda de la titulación (si se contemplan todas las opciones de preferencia) sube y es la más elevada desde 2010/2011.

Por otra parte, en el curso 2013/2015 egresaron 7 estudiantes, y en el curso 2014/2015 lo han hecho 12.

Si nos fijamos en los indicadores de rendimiento, cabe hacer una valoración positiva del desarrollo del Grado.



La tasa de abandono ha descendido del 32% en el curso 2013/2014, al 26.67% en el curso 2014/2015, lo que ha sido uno de los objetivos y fines de las acciones de mejora, como se ha indicado en los apartados anteriores. Sin embargo, es preciso seguir trabajando para detectar las causas y prevenir los abandonos injustificados, ya que dicha tasa sigue estando por encima de la media de la Facultad de Filosofía y Letras (18.94%) y de la media de las titulaciones de Grado de la Universidad de Málaga (17.59%) en el curso 2014/2015.

Como muestran las siguientes tablas, el Grado de Filosofía tiene una elevada tasa de eficiencia (94.05%) en el curso 2014/2015. Aunque cae ligeramente por debajo del curso 2013/2014 (98.16%), sigue estando por encima de la media del Centro (93.84%) y de las titulaciones de Grado de la Universidad de Málaga (91.19%).

La tasa de evaluación de 78.12% desciende con respecto a los cursos anteriores: 80.06% (2013/2014) y 82.44% (2012/2013).

Por su parte, la tasa de éxito (85.09%) sigue siendo satisfactoria, aunque ha descendido con respecto al curso anterior (90.18%), situándose por debajo de la media del Centro (89.19%) y de la de la Universidad de Málaga (85.82%). Este descenso se lamenta, pues la tasa de éxito del Grado de Filosofía se encontraba por encima de la media del Centro y de la Universidad en el curso 2013/2014, aunque sigue siendo ranozablemente satisfactoria.

Lo mismo sucede con la tasa de rendimiento (66.47%), que ha descendido con respecto al curso anterior (72.19%), situándose por debajo de la tasa media de la Facultad de Filosofía y Letras (77.44) y de la de la Universidad de Málaga (74.76%) en el curso 2014/2015.

Por su parte, la tasa de graduación de 24% (no hay datos de cursos anteriores) es inferior a la media del Centro (37.99%) y de la Universidad (40.34%). Esto se explica, no obstante, por el corto período de tiempo de implantación de la titulación, cuyos primeros graduados/as tuvieron lugar el curso 2013/2014.

Los datos del curso 2014/15 son provisionales.

DATOS DE MEDIAS DE TÍTULOS DE GRADO:

SUE Grado

Curso Académico	Tasa de rendimiento	Tasa de éxito	Tasa de evaluación
2009-2010	70,37%	83,73%	84,04%
2010-2011	69,36%	82,92%	83,64%
2011-2012	71,73%	84,39%	84,99%
2012-2013	75,99%	86,53%	87,82%

Andalucía Grado

Curso Académico	Tasa de rendimiento	Tasa de éxito	Tasa de evaluación
2009-2010	67,41%	79,38%	84,93%



2010-2011	65,88%	79,01%	83,38%
2011-2012	69,14%	81,72%	84,61%
2012-2013	74,61%	84,68%	88,11%

Los datos sobre ocupación y empleabilidad de los primeros Graduados en Filosofía permitirán hacer una valoración más precisa sobre el éxito de la titulación cuando se encuentren disponibles.

No obstante, han sido proporcionados por la Universidad de Málaga el Informe de Inserción de los Egresados por la Universidad de Málaga los datos sobre la inserción laboral de los/las Licenciados/as en Filosofía en el curso 2012/2013, gracias al convenio de colaboración establecido con la Consejería de Empleo de la Junta de Andalucía en el año 2007. Así, dicho Informe ilustra la situación de empleabilidad de la antigua titulación en Licenciado/a en Filosofía, sobre una base de 11 Licenciados y 5 Licenciadas del plan antiguo.

Con tales datos, a 30 de septiembre de 2014, se encontraban en alta en la Seguridad Social, el 66.67% de las Licenciadas en Filosofía y el 40% de los Licenciados (46.15% en total) (de un total de 16 egresados/as). En su conjunto, si nos fijamos en la situación laboral según la Vida Laboral a 30 de septiembre de 2014, 6 de los/las 16 Licenciados/as en Filosofía se encontraban trabajando en 2014; 4 en demanda de empleo (25%); 3 sin trabajo y sin demandar empleo (18.75%) y 3 en situación desconocida (18.75%). Cabe destacar un 0% en la tasa de paro entre las 5 Licenciadas en Filosofía en dicha fecha. La tasa de paro para los Licenciados (varones) era de 27.27%. En conjunto, en el año 2014, la tasa de paro entre los 16 Licenciados/as en Filosofía fue 18.75%, por debajo de otras titulaciones del Centro (véase tabla). No obstante, la encuesta refleja una sobre-cualificación para el tipo de trabajo de los/las Licenciados/las en Filosofía.

Junto a ello, el Indicador 36 del SGC sobre la inserción en el tejido socio-económico de los egresados de la Licenciatura en Filosofía del curso 2014/2015 (46.15%) refleja un considerable incremento con respecto al 22.22% del curso 2013/2014, y se convierte en el porcentaje más elevado de inserción en el tejido socio-económico desde el inicio de la serie de datos disponibles, desde el curso 2010/2011.

Con el objetivo de hacer una valoración más precisa es conveniente ver los datos en perspectiva y en relación con el resto de las titulaciones de la misma rama de estudios (Artes y Humanidades) (en la Memoria de Seguimiento de la Calidad del SGC del Centro del curso 2014/2015), así como con respecto al conjunto de las titulaciones de Grado de la Universidad de Málaga e incluso de otras universidades. Los datos sobre el nivel de inserción en el tejido socio-económico de los Graduados y las Graduadas en Filosofía en los sucesivos años serán relevantes para medir el grado de éxito de la titulación y poner en marcha las acciones y medidas pertinentes.

Teniendo en cuenta los tres criterios del profesorado, la infraestructuras y los resultados de aprendizaje, cabe concluir que la titulación de Graduado/a en Filosofía se desarrolla con rigor y eficacia, cumpliendo los objetivos y las directrices establecidas en la Memoria de Verificación de la titulación y en los sistemas de seguimiento y garantía de la calidad. Los datos analizados reflejan la buena marcha de la titulación, el buen rendimiento académico de los estudiantes y la valoración positiva que tienen los estudiantes de la actividad del profesorado del Grado de Filosofía y de los sistemas de evaluación de la titulación, que se encuentran por encima de la media de la Universidad de Málaga.

El Departamento de Filosofía cuenta con una plantilla competente, capaz y cualificada para cumplir las exigencias docentes de grado y posgrado, para llevar a cabo correctamente la supervisión de TFGs y TFM,



así como para asumir las responsabilidades de gestión y las tareas administrativas. Dicha plantilla se afianza, asimismo, a la vista de las Becas PFU y PFI que se encuentran vinculadas al Departamento, lo que resulta esencial, junto a la dotación de plazas, para cubrir la tasa de reposición y para que el profesorado pueda asumir la creciente carga de trabajo que entraña la implementación del Espacio Europeo de Educación Superior.

El programa formativo de la titulación de Grado en Filosofía se ve fortalecido y completado con la formación de posgrado que ofrece la Universidad de Málaga (doble titulación de Máster en Filosofía, Ciencia y Ciudadanía y en Formación del Profesorado de ESO, Bachillerato, Formación Profesional y Enseñanzas de Idiomas) y el Programa de Doctorado en Estudios Avanzados en Humanidades. Ambos programas de Máster y Doctorado son parte integral de la oferta académica que ofrece el Departamento de Filosofía y de sus funciones docentes y administrativas.

Aunque el Centro se encuentra en un proceso continuo de renovación y mejora de los equipos informáticos y de la infraestructura, en general, la dotación de servicios y de recursos materiales y humanos (PAS) es adecuada para cumplir el programa formativo y las necesidades de los docentes y alumnos del Grado de Filosofía. La acimatación y los soportes informáticos y eléctricos de las aulas son mejorables, pero están siendo progresivamente mejorados en los sucesivos años (a pesar de las limitaciones presupuestarias). Como se ha señalado, la Facultad de Filosofía y Letras dispone, además, de aulas extra en los Aularios Gerald Brenan, Juan Antonio Ramirez y Severo Ochoa, nuevas y bien equipadas.

INDICADORES DEL SGC Grado en Filosofía							
CÓDIGO		DENOMINACIÓN DEL INDICADOR SGC	2010/2011	2011/2012	2012/2013	2013/2014	2014/2015
IN02	CENTRO	Nivel de cumplimiento de los objetivos de calidad	62	46.6	73.07	50	
IN03	TÍTULO	Tasa de graduación					24
IN04	TÍTULO	Tasa de abandono CURSA			26.98	32	26.67
IN05	TÍTULO	Tasa de eficiencia				96.89	94.05
IN08	TÍTULO	Duración media de estudios					4.33
IN16	CENTRO	Porcentaje de acciones de mejora realizadas	83	62.5	66.6	46.15	

IN19	TÍTULO	Nivel de satisfacción de los estudiantes con el proceso de selección, admisión y matriculación	3.26	3.06	3.92	2.67	2.4
IN20	TÍTULO	Grado de cobertura de las plazas ofertadas	109.23	93.85	101.54	103.08	95.38
IN22.1	TÍTULO	Demanda de la titulación en 1ª opción	73.85	98.46	107.69	83,0769	116.92
IN22.2	TÍTULO	Demanda de la titulación en 2ª opción	50.77	129.23	110.77	98,4615	96.92
IN22.3	TÍTULO	Demanda de la titulación en 3ª y sucesivas opciones	336.92	546.15	515.38	550,769	590.77
IN23	CENTRO	Porcentaje de estudiantes que participan en actividades de orientación (acogida y apoyo a la formación)	4.38	4	22.73	23.51	70.95
IN24	TÍTULO	Nivel de satisfacción de los estudiantes con las actividades de orientación		1.5	1.96	3.3	2.96
IN26	TÍTULO	Grado de cumplimiento de la planificación	4.03	4.36	4.24	4.41	4.41
IN27	TÍTULO	Tasa de rendimiento	74.36	66.02	72.59	71.93	66.47
IN28	TÍTULO	Tasa de éxito	89.92	84.76	88.05	90.49	85.09
IN29	TÍTULO	Satisfacción del alumnado con los sistemas de evaluación	3.73	4.1	4.1	4.18	4.22
IN30	CENTRO	Porcentaje de alumnos del Centro que participan en programas de movilidad	3.85	3.99	5.27	6.13	4.09

IN31	CENTRO	Grado de satisfacción de los alumnos que participan en programas de movilidad (enviados)					
IN32	CENTRO	Porcentaje de alumnos que participan en programas de movilidad cuyo destino es el Centro sobre el total de alumnos que recibe la Universidad	34.12	32.95	34.04	30.68	28.69
IN33	CENTRO	Grado de satisfacción de los alumnos que participan en programas de movilidad (recibidos)					
IN34	CENTRO	Número de alumnos/as que asisten a las actividades de orientación profesional del Servicio de Cooperación Empresarial y Promoción de Empleo	0	52	814	442	259
IN35	CENTRO	Nivel de satisfacción de los usuarios con respecto a los servicios de orientación profesional			4.49	4.67	4.33
IN36	TÍTULO	Inserción en el tejido socioeconómico de los egresados					
IN37	TÍTULO	Oferta de prácticas externas			0	1	1.72
IN38	TÍTULO	Nivel de satisfacción con las prácticas externas		2.67	1	2	2.67

IN41	TÍTULO	Nivel de satisfacción de los usuarios con respecto a la gestión de expedientes y tramitación de títulos		4			
IN44	CENTRO	Relación porcentual entre el número total de PDI funcionario sobre el total de PDI	67.03	67.66	66.15	66.8	65.59
IN49	TÍTULO	Nivel de satisfacción del alumnado con respecto a la actividad docente	3.88	4.32	4.2	4.29	4.3
IN54	CENTRO	Porcentaje de profesores que participan en actividades de formación organizadas en la UMA	31.73	25.86	21.46	25.51	19.83
IN55	CENTRO	Grado de satisfacción del PDI con la formación recibida	8.75	8.53	8.43	8.61	8.8
IN56	CENTRO	Porcentaje de personal de administración y servicios que participa en actividades de formación	62.29	36.36	85.19	100	100
IN57	CENTRO	Grado de satisfacción del personal de administración y servicios con la formación recibida	7.52	7.81	8.25	8.34	8.45
IN58	TÍTULO	Satisfacción de los grupos de interés con respecto a los recursos materiales	2.17	2	2.33	2.67	2.18
IN59	CENTRO	Número de puestos de trabajo por estudiante	0.18	0.17	0.17	0.18	0.18
IN61	TÍTULO	Nivel de satisfacción de los usuarios de los		3.3	4.01	3.7	3.53



		servicios					
IN63	CENTRO	Porcentaje de acciones implantadas relacionadas con las quejas recibidas	83.3	12.5		66.66	87.5

Fortalezas y logros

- Cae la tasa de abandono descendiendo de 32% a 26.67%.
- Tasa de eficiencia satisfactoria, 94.05%, por encima de la media de su rama de estudios, Artes y Humanidades (93.84%) y del conjunto de titulaciones de Grado de la Universidad de Málaga (91.19%).
- Duración media de los estudios de Grado en Filosofía, es 5.15 años de media, una duración media razonable.
- Positiva valoración de la actividad docente del profesorado del Grado de Filosofía, 4.30 (de una escala de 1 a 5), en aumento con respecto al 4.29 del curso anterior (2013/2014).
- Los estudiantes reflejan una elevada satisfacción (4.22%, de una escala de 1 a 5) con los sistemas de evaluación.
- 12 egresados en el curso 2014/2015 frente a 7 en el curso anterior.
- Junto a ello, el Indicador 36 del SGC sobre la inserción en el tejido socioeconómico de los egresados de la Licenciatura en Filosofía (del antiguo plan de estudios ya extinguido) del curso 2014/2015 (46.15%) refleja un considerable incremento con respecto al 22.22% del curso 2013/2014, y se convierte en el porcentaje más elevado de inserción en el tejido socioeconómico desde el inicio de la serie de datos de dicho indicador, desde el curso 2010/2011.
- El grado de cumplimiento de la planificación del Grado de Filosofía sigue siendo satisfactorio, como ya ha señalado la Dirección de Evaluación y Acreditación (DEVA) de la Agencia Andaluza del Conocimiento en su Informe de Seguimiento de la titulación de Graduado/a en Filosofía de la Universidad de Málaga del curso 2014/2015 (Id. Ministerio: 2501957), y no varía con respecto al curso 2013/2014 (4.41).
- [Página web del Grado](#) en continua actualización, que se complementa con la web del [Departamento de Filosofía](#), así como con los servicios de información y atención de la Universidad de Málaga.
- Además, el Departamento de Filosofía sigue trabajando para implementar y desarrollar con el máximo rigor y calidad el programa formativo y cumplir la planificación de la titulación.

Debilidades y decisiones de mejora adoptadas

- La tasa de abandono sigue siendo superior a la media del Centro (18.94) y de la Universidad de Málaga (17.50), a pesar del descenso con respecto al curso anterior. Por ello, es preciso seguir avanzando en los objetivos y planes de mejora marcados y propuestos.
- Las tasas de rendimiento (66.47%) y éxito (85.09%) no son negativas, pero hay que vigilar que no continúan en descenso, pues se han colocado por debajo de la media del Centro y de la Universidad.
- El resultado del Cuestionario a Alumnos del curso 2014/2015 confirma que el Departamento debe seguir estudiando y planteando una revisión de la distribución de las asignaturas por semestre y curso.
- También es pertinente mejorar, a la luz de dicho Cuestionario, las actividades de acogida para los estudiantes de nuevo ingreso, así como las de orientación académica.
- Como se ha señalado en los apartados anteriores, el Departamento de Filosofía está trabajando para mejorar la información disponible sobre la titulación (oferta de estudios de grado y posgrado), mediante las visitas a Centros de Educación Secundaria y Bachillerato.
- El nivel de satisfacción de los estudiantes del Grado de Filosofía con respecto a las actividades de orientación (IN24) ha bajado de 3.3 en el curso 2013/2014 a 2.96 en el curso 2014/2015. Sin embargo, es



preciso destacar que, a pesar del ligero descenso, el nivel de satisfacción de los estudiantes del Grado de Filosofía con respecto a las actividades de orientación ha ido progresivamente en aumento desde el nivel 1.5 del curso 2011/2012 y el nivel 1.96 del curso 2012/2013. Ello no implica, no obstante, que no haya que seguir sumando esfuerzos para mejorar la eficacia de dichas actividades de orientación.

- Inexistencia de estudios de satisfacción del PAS y Empleados

- Es conveniente hacer estudios de satisfacción del PAS y Empleadores. Los Servicios Generales de la Universidad de Málaga, durante el curso 2015/2016, van a medir la satisfacción del PAS a través de una encuesta de clima laboral, que se realizará periódicamente. Además, se ha previsto medir la satisfacción de los empleadores durante dicho curso. Los resultados se trasladarán a los responsables de los títulos para su análisis y la toma de decisiones.

- Se está a la espera de datos sobre empleabilidad de los/las Graduados/as en Filosofía.