

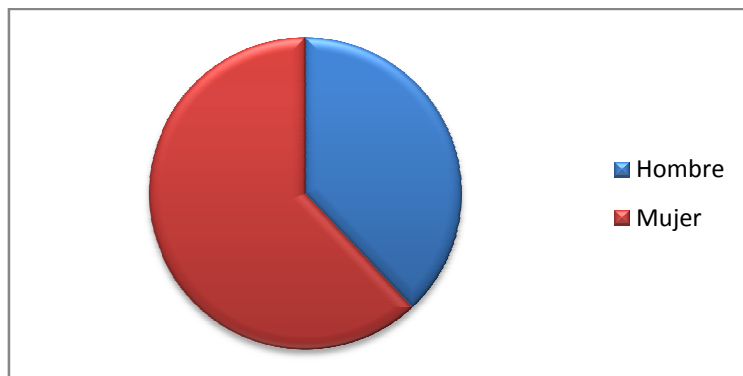
RESULTADOS DE LA ENCUESTA DE SATISFACCIÓN ALUMNADO – CURSO 2012-13

GRADO EN GESTIÓN Y ADMINISTRACIÓN PÚBLICA

En el curso 2012-13 responden a la encuesta de satisfacción un total de 50 alumnos matriculados en el Grado en Gestión y Administración Pública, suponiendo una participación de prácticamente del 30% de los alumnos matriculados en el mencionado grado.

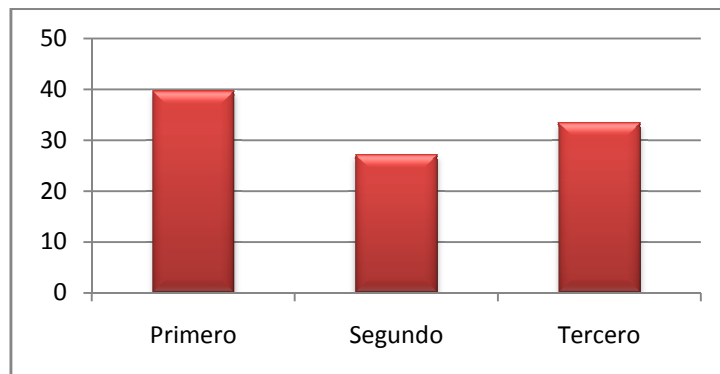
La muestra se reparte de la siguiente forma:

Sexo



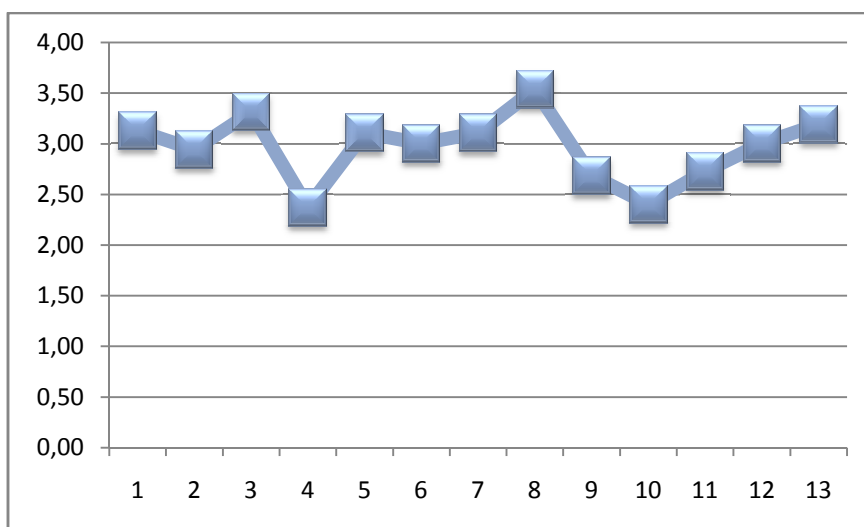
Del total de alumnos que han respondido la encuesta un 38% son hombres y un 62% son mujeres.

Último curso en el que está matriculado



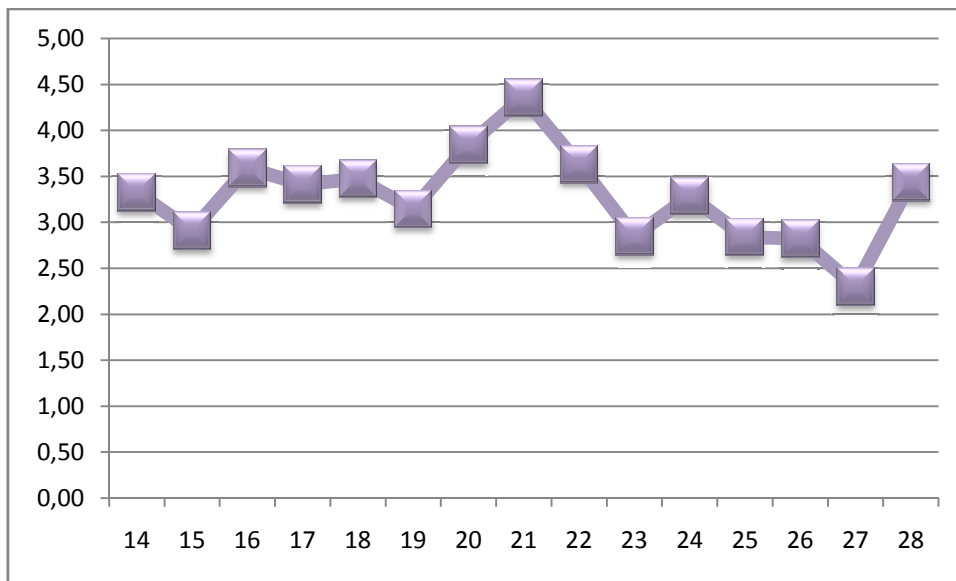
Respecto al último curso en el que el alumno se encuentra matriculado, se distribuye de la siguiente forma: primer curso un 39.6%, segundo curso un 27.1% y tercer curso un 33.3%

Valoraciones medias de los ítems valorados en la encuesta (1-13):

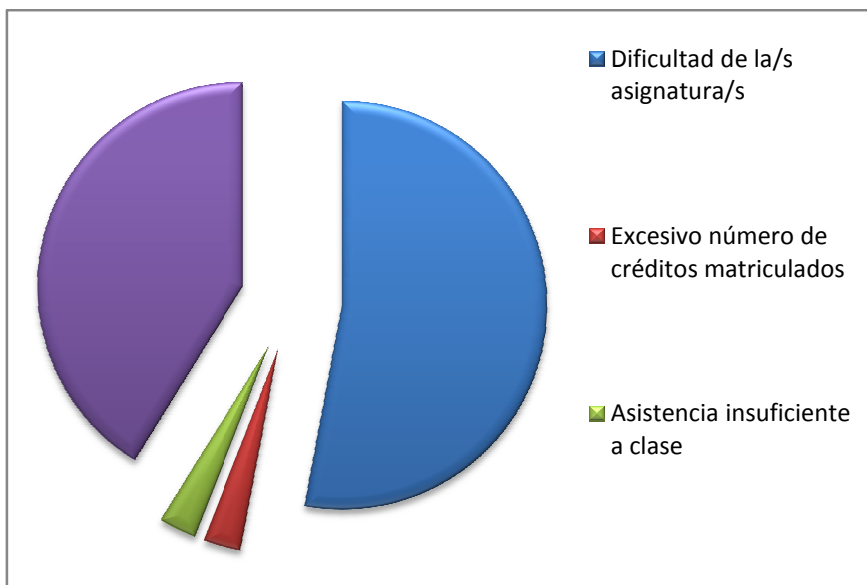


1. Información facilitada yo disponible sobre la Titulación	3.13
2. Proceso de selección y admisión.....	2.94
3. Proceso de matriculación	3.31
4. Actividades de acogida en primer curso	2.37
5. Distribución y contenidos de las asignaturas	3.11
6. Metodologías docentes.....	3.00
7. Sistemas de evaluación	3.11
8. Disponibilidad del profesorado para atender las tutorías	3.54
9. Coordinación entre el profesorado de la titulación	2.68
10. Actividades de apoyo a la formación: seminarios, talleres, charlas,etc	2.40
11. Prácticas externas obligatorias	2.73
12. Programas de movilidad	3.00
13. Gestión de expedientes y tramitación de títulos	3.19

Valoraciones medias de los ítems valorados en la encuesta (14-28):



14. Titulación en general.....	3.33
15. Profesorado de la Titulación	2.91
16. Personal de Administración y Servicios: secretaría, biblioteca.....	3.59
17. Uso por parte del Profesorado del Campus virtual.....	3.41
18. Aulas talleres laboratorios y otros espacios de docencia	3.47
19. Servicio de reprografía	3.14
20. Servicio de cafetería.....	3.84
21. Servicio de limpieza.....	4.36
22. Imagen de la Universidad.....	3.63
23. Programas de voluntariado.....	2.85
24. Respuesta de la Universidad a las personas con necesidades especiales ...	3.29
25. Actividades de preservación y/o defensa del medioambiente.....	2.84
26. Acciones de la Universidad relativas a Responsabilidad Social.....	2.82
27. Medios de transporte para acceder a la Universidad	2.30
28. Universidad en general	3.43



Los motivos principales por los que el alumno decide no presentarse a examen quedan recogidos en el gráfico anterior. En primer lugar se argumenta la dificultad de la/s asignatura/s con un porcentaje de un 52,9%, en segundo lugar la dificultad para compaginar los estudios con otras obligaciones y/o actividades con un 41,2%, en tercer lugar, con el mismo porcentaje, se argumenta la asistencia insuficiente a clase y el excesivo número de créditos matriculados con un 2,9%.

Los alumnos también son consultados por el principal motivo que les lleva a elegir la Universidad de Málaga para realizar sus estudios, siendo el motivo mayoritario, con un 64,7% de los casos, la proximidad al domicilio familiar.

