

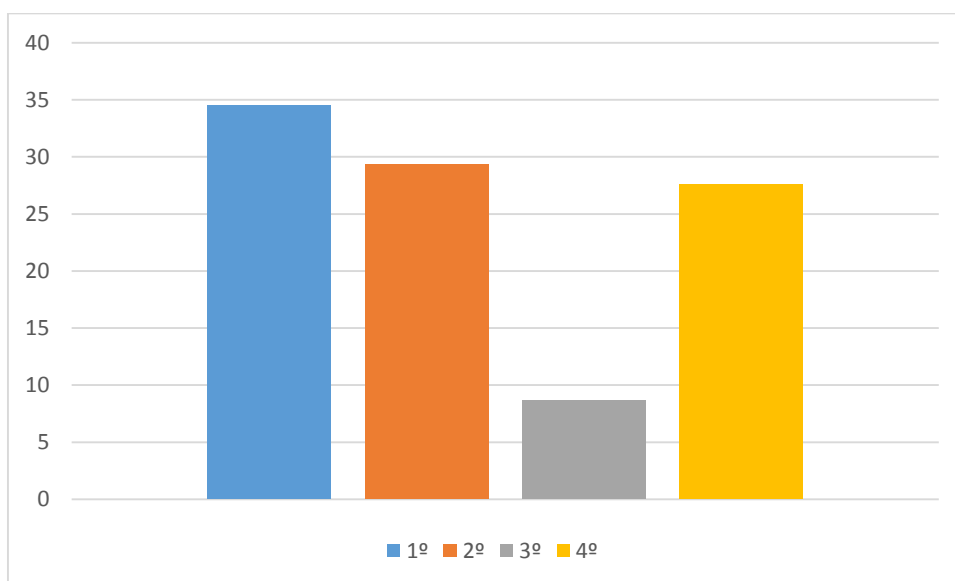
**RESULTADOS DE LA ENCUESTA DE SATISFACCIÓN ALUMNADO
GRADO GESTIÓN Y ADMINISTRACIÓN PÚBLICA
CURSO 2013-2014**

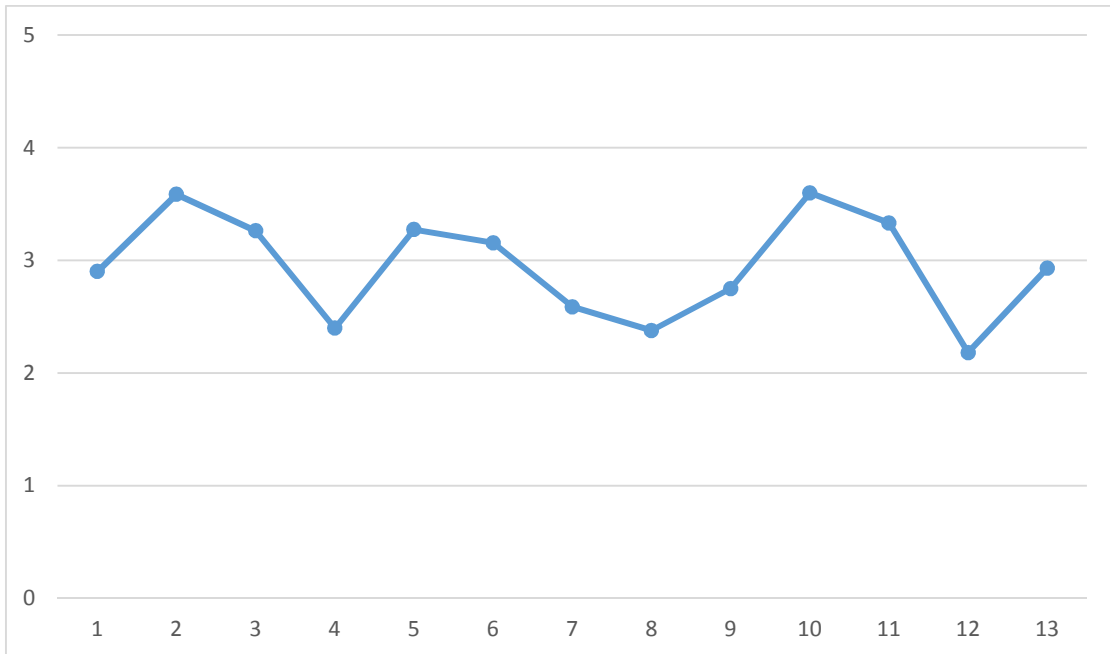
En el curso académico 2013-14 responden a la encuesta de satisfacción un total de 328 alumnos matriculados en el Grado Gestión y Administración Pública, suponiendo una participación aproximadamente del 25% de los alumnos matriculados en el mencionado grado. La muestra se reparte de la siguiente forma:

Un 53,4% de los encuestados son mujeres frente a un 46,6% que son hombres

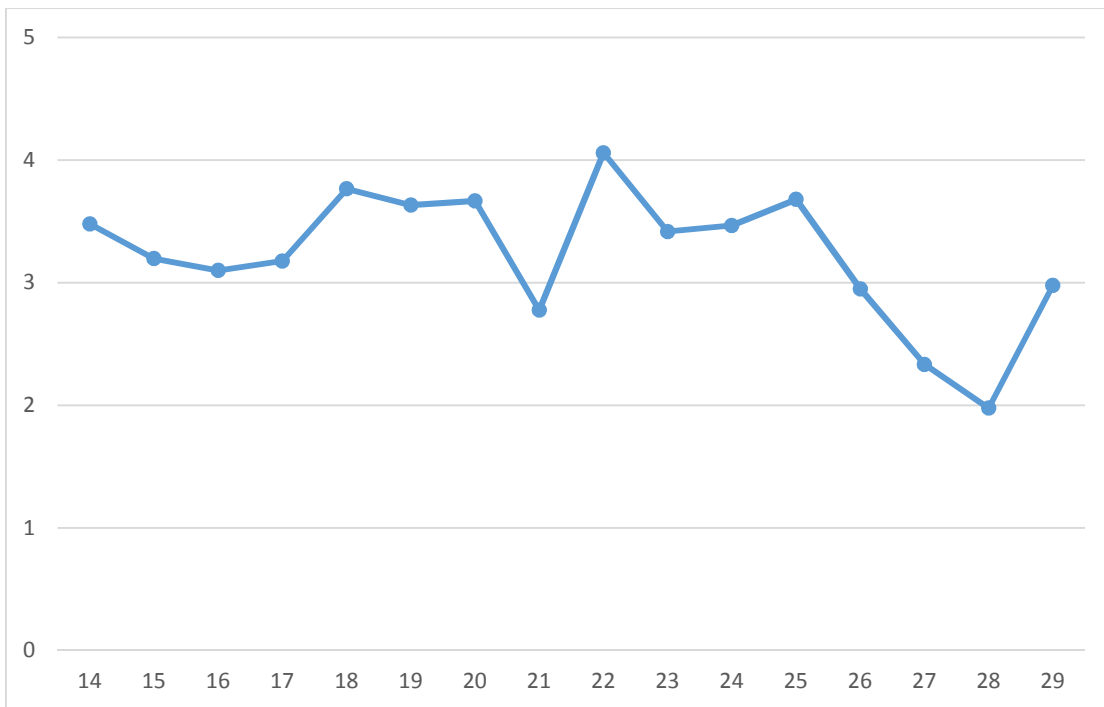


Respecto al último curso en el que está matriculado el 35,5% en primero, el 29,3% en segundo, el 8,6% en tercero y el 27,6% en cuarto. La participación por cursos es equilibrada excepto en los alumnos que están matriculados en tercero cuya participación es muy escasa.



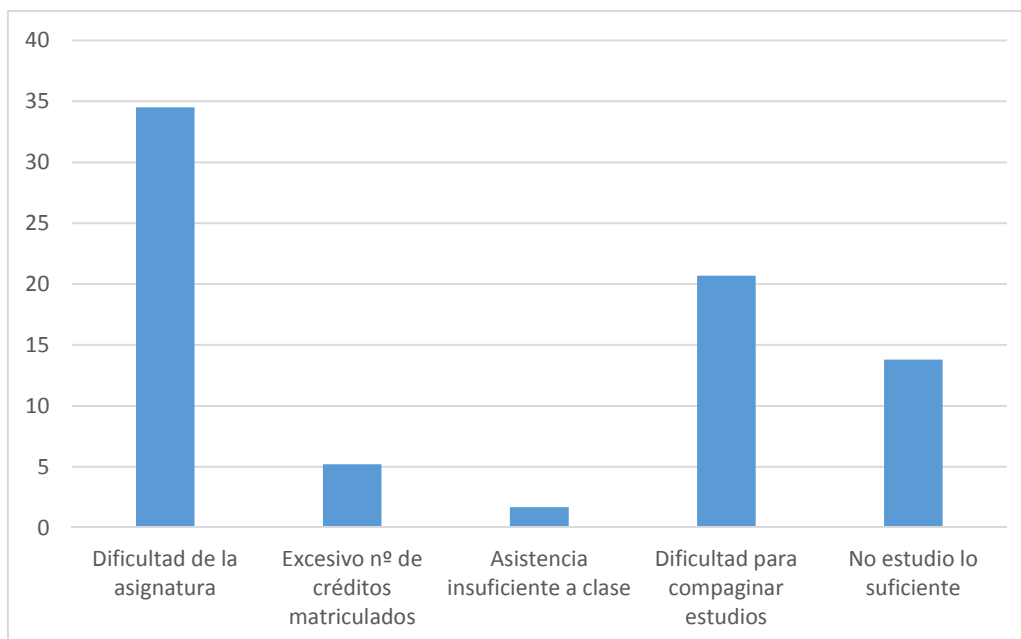


1. Información facilitada y/o disponible sobre la Titulación.....	2,902
2. Proceso de selección y admisión.....	3,588
3. Atención recibida durante el proceso de matriculación	3,264
4. Actividades de acogida en primer curso	2,400
5. Distribución de las asignaturas en la titulación.....	3,275
6. Contenidos de las asignaturas en la titulación.....	3,157
7. Coordinación profesorado de las distintas asignaturas de la titulación	2,588
8. Servicio que presta el Coordinador del título	2,378
9. Si has participado, valora las actividades de apoyo a la formación.....	2,750
10. Prácticas externas curriculares (si las has realizado)	3,600
11. Prácticas externas extracurriculares (si las has realizado)	3,333
12. Programas de movilidad.....	2,182
13. Trámites realizados en Secretaría (expedientes, certificados, etc.)	2,932



14. Valoración global del título	3,48
15. Profesorado de la Titulación	3,20
16. Personal de Secretaría.....	3,10
17. Personal de Biblioteca.....	3,18
18. Personal de Conserjería	3,77
19. Personal del aula de informática.....	3,63
20. Aulas, talleres, laboratorios y otros espacios de docencia	3,67
21. Servicio de reprografía	2,78
22. Servicio de limpieza.....	4,06
23. Imagen que tienes de la Universidad de Málaga	3,42
24. Programas de voluntariado existentes en la Universidad de Málaga..	3,47
25. Respuesta de la UMA a las personas con necesidades especiales.....	3,68
26. Actividades de preservación/defensa del med. amb-.que realiza la UMA....	2,95
27. Zonas verdes del Campus.....	2,33
28. Medios de transporte públicos para acceder a la Universidad de Málaga....	1,98
29. Seguridad vial del Campus	2,98

MOTIVOS DE NO PRESENTARSE A EXAMEN



Los motivos principales por los que el alumno decide no presentarse a examen quedan recogidos en el gráfico anterior, señalando como causa principal la dificultad de la asignatura en un 45,5% de los casos, seguido de un 27,3% de la dificultad de compaginar los estudios con otras obligaciones. Un 18,2% de los encuestados afirma no haber estudiado lo suficiente y 6,3% y 2,8% argumentan el excesivo número de créditos y la falta de asistencia a clase, respectivamente, como argumento para no presentarse a los exámenes.

POR QUÉ ELEGISTE LA UNIVERSIDAD DE MÁLAGA

Respecto a la pregunta de por qué el estudiante elige la Universidad de Málaga, hemos de señalar que es poco significativa ya que un 69% no contesta. En el gráfico siguiente podemos ver gráficamente las respuestas del sobre el total de alumnos que sí contestaron la mencionada pregunta, es decir, el 31% restante. La proximidad al domicilio familiar es el principal motivo de elección de la UMA con un 66,5%, el segundo por criterios de selección con un 16,5%, en tercer lugar se argumenta la inexistencia del título en otras universidades con un 11,2% y por último el entorno geográfico con un 5,8%

