

MEMORIA U.D.A DE PODOLOGÍA 2013

ÍNDICE

1. INTRODUCCIÓN
2. INFRAESTRUCTURAS
3. PROFESIONALES
4. CONVENIOS
5. ACTIVIDAD INVESTIGADORA, FORMATIVA Y DOCENTE
6. ACTIVIDAD ASISTENCIAL

1. INTRODUCCIÓN

En julio de 2013 la UDA de Podología cambia su ubicación a la Ampliación del Campus de Teatinos, a su nuevo edificio de la Facultad de Ciencias de la Salud, situada en la calle Arquitecto Francisco Peñalosa nº 3.

1.a. OBJETIVOS

Esta U.D.A. de Podología nace con la voluntad de dar respuesta a la necesidad de contribuir a la integración de conocimiento, actitudes y habilidades en la formación de los estudiantes de podología, de ofrecer una atención directa a aquellas personas que demanden tratamientos podológicos, dando con ello un servicio a la sociedad y finalmente facilitar la puesta en marcha de líneas de investigación. En este sentido para desarrollar la doble función de formación de estudiantes y de atención sanitaria a las personas, la U.D.A. de podología cuenta con un espacio físico reservado para tal fin y acondicionado para el desarrollo de esta asistencia.

1.b. FUNCIONES DE LA U.D.A. PODOLOGÍA

- Docente e investigadora

De un lado, los alumnos de podología encontrarán dentro de la misma Facultad, un lugar donde empezar a familiarizarse con la existencia podológica, en contacto directo, siempre bajo la supervisión de los docentes, con el paciente.

La Universidad de Málaga dará un gran salto cualitativo, y de acercamiento a los principios básicos establecidos en el nuevo marco del Espacio Europeo, de Educación superior, a través de la implantación de la U.D.A. Pod., donde no sólo se implante la docencia, sino también se llevarán a cabo proyectos de investigación con los pacientes recibidos en la Unidad.

- Asistencial

La otra gran función es la asistencia a toda la población malagueña en general y a la población universitaria en particular muy frecuentemente sometida a patología susceptible de tratamiento podológico. Dentro de la función asistencial, no sólo vendrá reflejada la pura actuación podológica en nuestro centro, sino que el personal de dicha Unidad podrá dar asesoramiento entre el alumnado y profesorado de la UMA en Podología Preventiva y General.

- Gestión

La administración de este servicio depende de la Unidad Funcional del Centro, y se basa en un sistema de autofinanciación.

Como a continuación se detalla, existe una lista de precios, de acuerdo a lo que recomienda el Ilustre Colegio de Podólogos de Andalucía, para no generar competencia desleal con el resto de los centros de Podología de la ciudad de Málaga. Estos precios gozan de un descuento correspondiente por ser personal de la UMA.

HONORARIOS DE LA UMA PARA LA UNIDAD ASISTENCIAL DE PODOLOGÍA

CONCEPTOS	HONORARIOS
Consulta Podológica	32 €

QUIROPODOLOGÍA	HONORARIOS
Quiropodia	32 €
Curas quirpodológicas	16 €
Curas con uso de anestesia local	54 €
Reeducación ungueal	42 €
Tratamiento de verrugas (según técnica)	Tarifa 1 106 € Tarifa 2 127 € Tarifa 3 160 €

EXPLORACION	HONORARIOS
1ª Visita o estudio exploración biomecánica	Tarifa 1 64 € Tarifa 2 85 €
Visitas sucesivas, revisiones	53€

RADIOLOGÍA	HONORARIOS
Placas radiológicas (aparatos Rx podológicos)	Tarifa 1 11€ Tarifa 2 21€ Tarifa 3 32€

CIRUGÍA PODOLÓGICA (solo anestesia local)	HONORARIOS
Infiltraciones	32 €
Cirugía Ungueal	191 €
Cirugía Dedo en garra	254,62 €
Cirugía Papiloma	190,96 €
Cirugía Exóstosis	254,62 €
Cirugía Tenotomía	190.96 €
Cirugía Quistes	190.96 €
Cirugía Neuroma y pequeños tumores	190.96€
Cirugía Hallux Valgus	Tarifa 1 637 € Tarifa 2 955 €
Cirugía radios menores	Tarifa 1 637 € Tarifa 2 955 €

ORTESIS	HONORARIOS
Cresta y anillos de silicona	38.21 €
Siliconas interdigitales	21.22 €
Guantelete y otras ortesis grande	63.65 €
Correctores dedos	21.22 €

SOPORTES Y SU ADAPTACIÓN	HONORARIOS
Soportes plantares, adaptación directa	106.09 €
Soportes plantares termomoldeables	95.48 €
Soportes plantares blandos y espumas	95.48 €
Soportes plantares con resinas	106.09 €
Alargos y descargas de diversos materiales	Tarifa 1 12.80 € Tarifa 2 26.60 € Tarifa 3 53 €

PODOLOGÍA FÍSICA	HONORARIOS
Sesión de podología física	19.11 €
Sesión láser	19.11 €
Sesión otros tratamientos alternativos	19.11 €

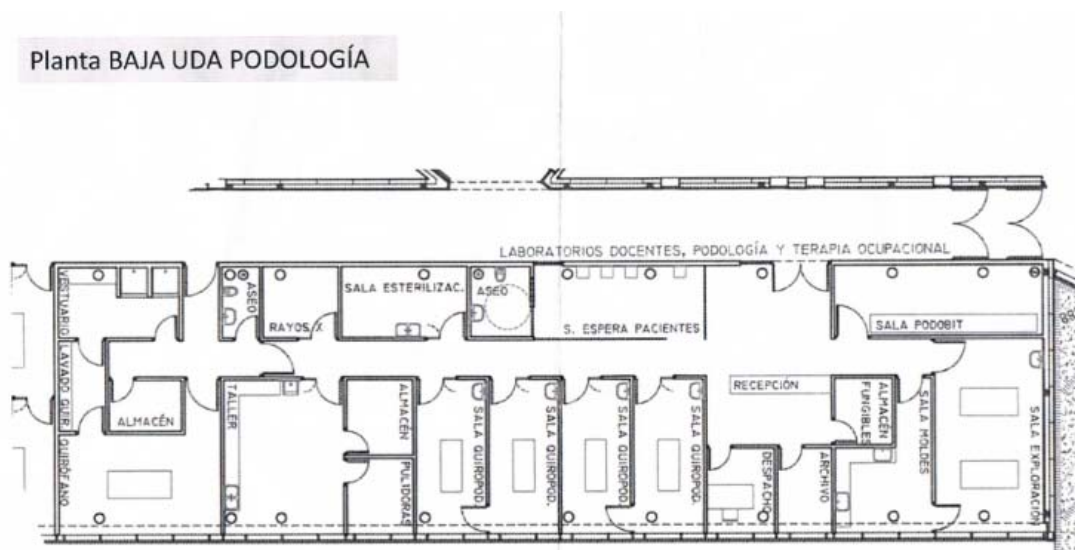
2. INFRAESTRUCTURA

Descripción de la Unidad Docente Asistencial

Las nuevas instalaciones de la UDA de Podología consta de 300 m² aproximadamente. Cuenta con tres salas de quiropodias (ampliables a cuatro) en la que los alumnos realizan intervenciones directas en el pie del paciente, del tipo corte y fresado de uñas, deslaminación y enucleación de hiperqueratosis y helomas (callos y durezas).

Dispone, además, de dos salas de exploración biomecánica, en las que se analizan el comportamiento del pie en estática (postura y apoyos del pie) y en dinámica (análisis de la marcha), con una serie de maniobras exploratorias para llegar a un diagnóstico podológico y valorar si existe la necesidad de instaurar un tratamiento ortopodológico corrector o compensador. Una de dichas salas de exploración cuenta con el apoyo de las últimas tecnologías.

También tiene una sala de yesos para la toma de moldes del pie, una sala de esterilización de materiales y una sala de rayos X. Cuenta igualmente con un taller ortopodológico, en el que se confeccionan los soportes plantares (plantillas) a medida, de forma personalizada para cada paciente, utilizando diferentes tipos de materiales según las necesidades de la patología podológica y del paciente. Incluso contamos con un quirófano en el que con anestesia local se realizan intervenciones de uñas del pie



Plano general Unidad Docente Asistencial (300 metros cuadrados)



1. Vista general UDA



2. Sala de espera



3. Sala de exploración



4. Sala de esterilización



5. *Sala de quiropodia*



6. *Quirófano*



7. Taller



8. Sala de Rx

3. PROFESIONALES

La UDA cuenta con dos profesionales Técnicos de Grado Medio Grupo II PAS laboral, con la titulación de Graduados en Podología.

D. Valeriano Molina González, incorporado desde el 03/10/2005 y
D.^a Ana María Jiménez Cebrián, incorporada desde el 17/04/2006.

También recibe la colaboración de los Podólogos Internos Residentes, que son antiguos alumnos recién graduados con un expediente académico destacado y con ganas de seguir formándose y colaborando en la docencia de la unidad.

4. CONVENIOS

Señalar que sigue el Convenio con la **Unidad de Endicronología del Hospital Civil de Málaga** para la atención y aplicación de tratamientos a pacientes diabéticos dentro de las asignaturas Prácticums 1 y 2 de nuestra titulación.

Además se siguen manteniendo los distintos convenios de colaboración establecidos con entidades de la capital malagueña tales como Distrito Málaga Área de Bienestar Social (**Residencias de Ancianos**), o con los **diferentes Colegios donde se exploran a alumnos de primaria , concretamente el Colegio Público Blas Infantes** y la Universidad de Málaga, donde los alumnos de 3º y 4º curso realizan parte de las prácticas, supervisadas por un docente, dentro de las asignaturas Prácticums 1 y 2.

Con la Universidad de Málaga existe un Convenio mediante el cual todos los trabajadores de la UMA y estudiantes, así como sus familiares directos disfrutan de un descuento de un 50% y un 30% respectivamente sobre la tarifa estipulada.

5. ACTIVIDAD INVESTIGADORA, FORMATIVA Y DOCENTE

Los podólogos asistenciales de la UDA de Podología llevaron a cabo la colaboración y apoyo en la docencia e investigación de dicha Unidad.

Los podólogos de la Unidad participaron en los seminarios prácticos llevados a cabo durante dicho año 2013 y en colaboración con el personal docente de Podología. En cuanto a las acciones formativas realizaron varios cursos de las acciones formativas del PAS y otros impartidos por el Colegio Profesional de Podólogos de Andalucía (Podología Infantil).

Se realizaron las Jornadas de Tutelaje Clínico de Podología en el mes de diciembre, donde se trató el tema de la Unidad Docente como lugar de tutelaje clínico, entre otros.

6. ACTIVIDAD ASISTENCIAL (Estadística)

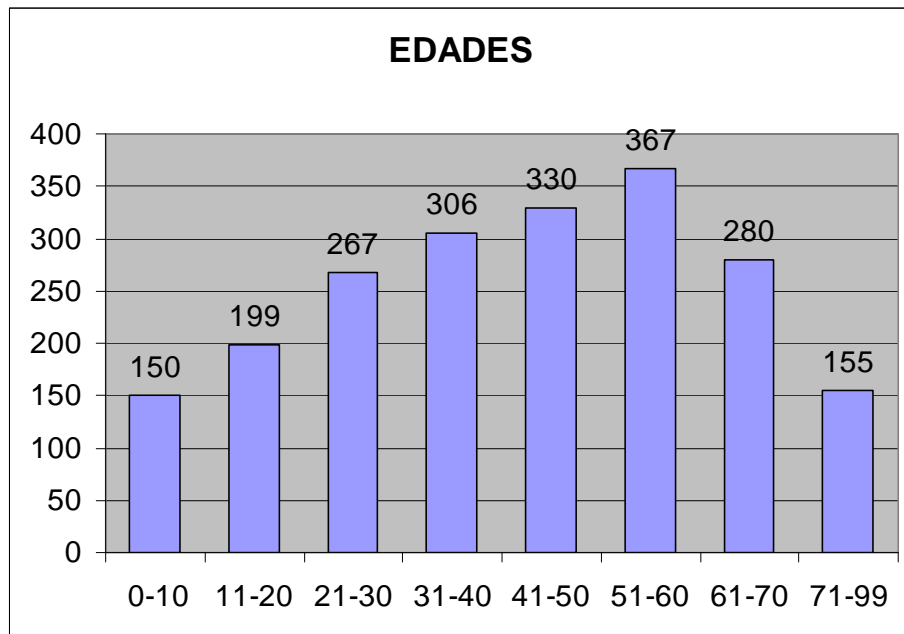


Fig. 1 Décadas de las edades de los pacientes

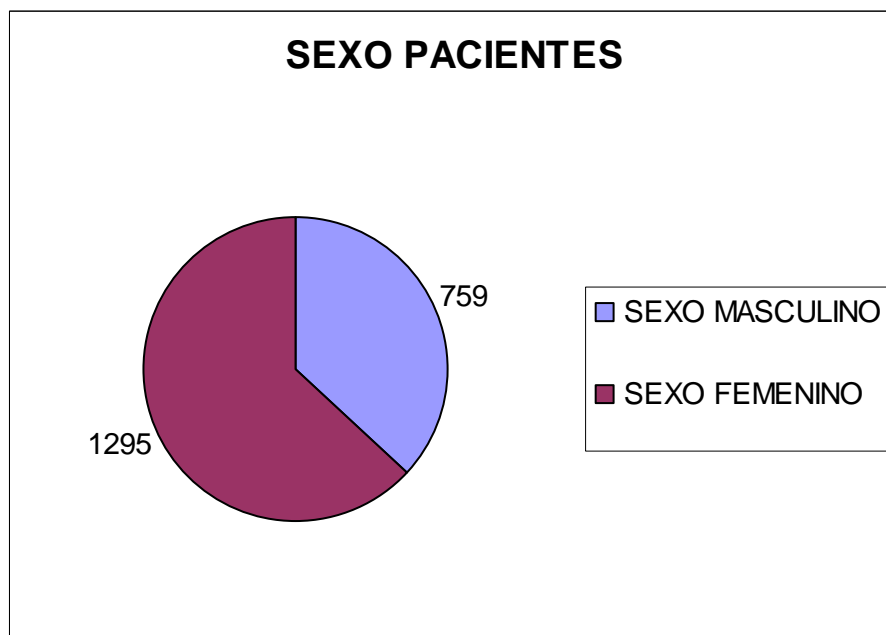


Fig. 2 Distribución por sexos

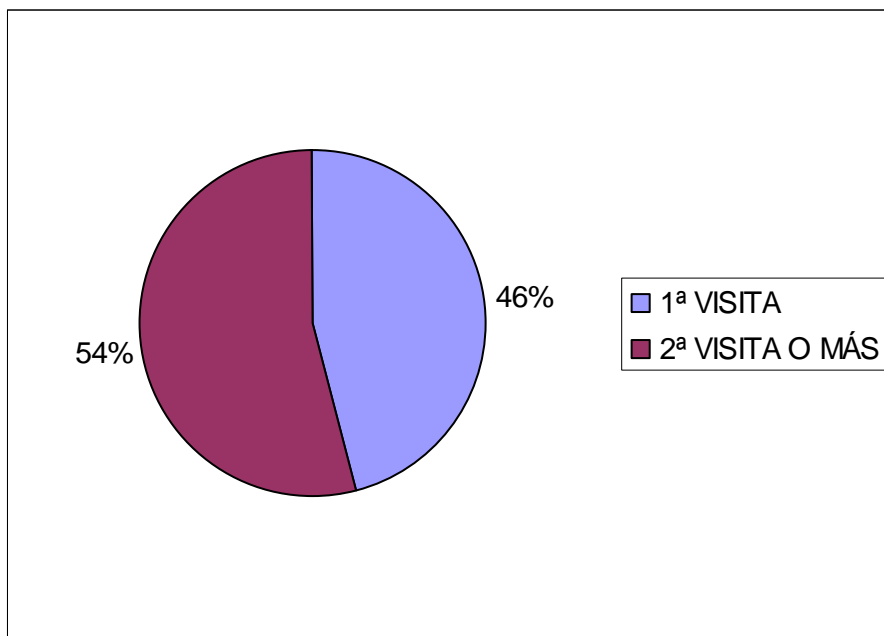


Fig. 3 . Pacientes que vienen por primera vez en el año 2013

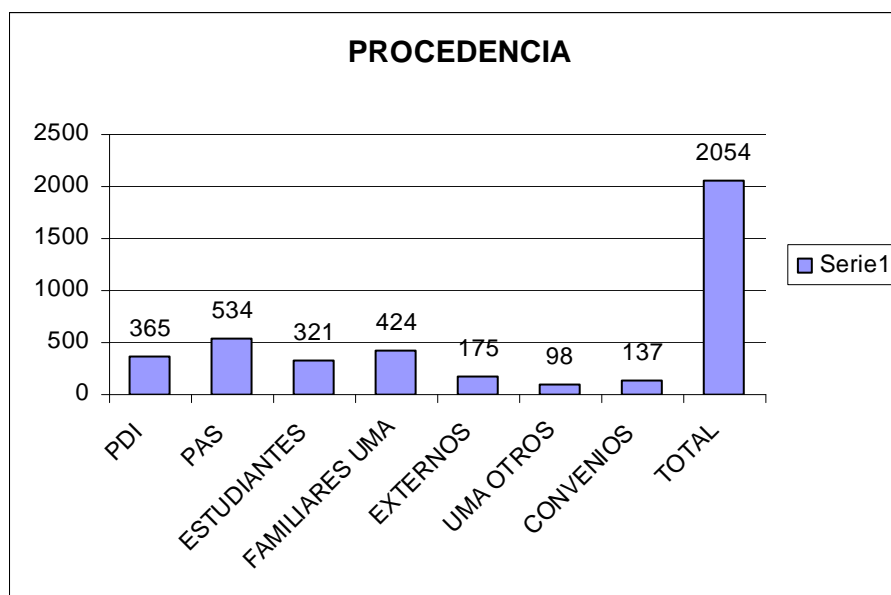


Fig. 4 Procedencia de los pacientes

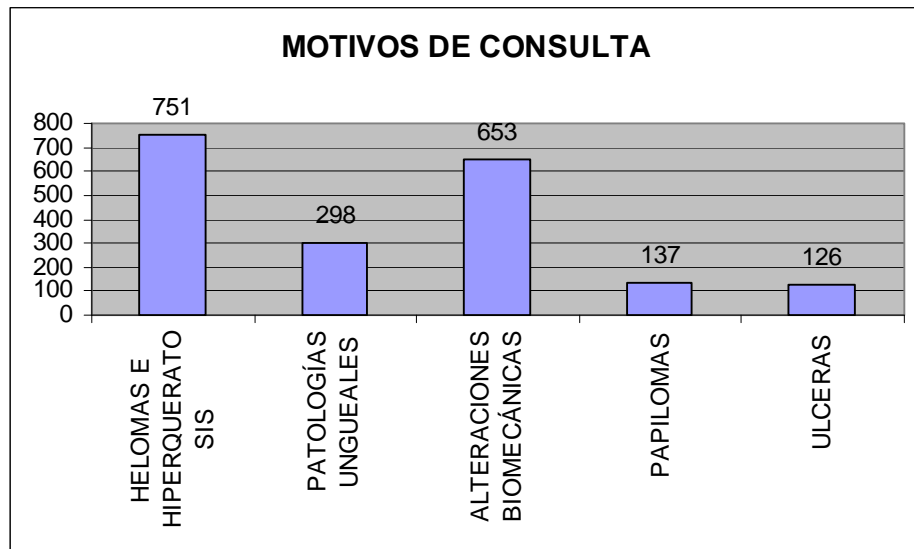


Fig. 5 Motivos de consulta

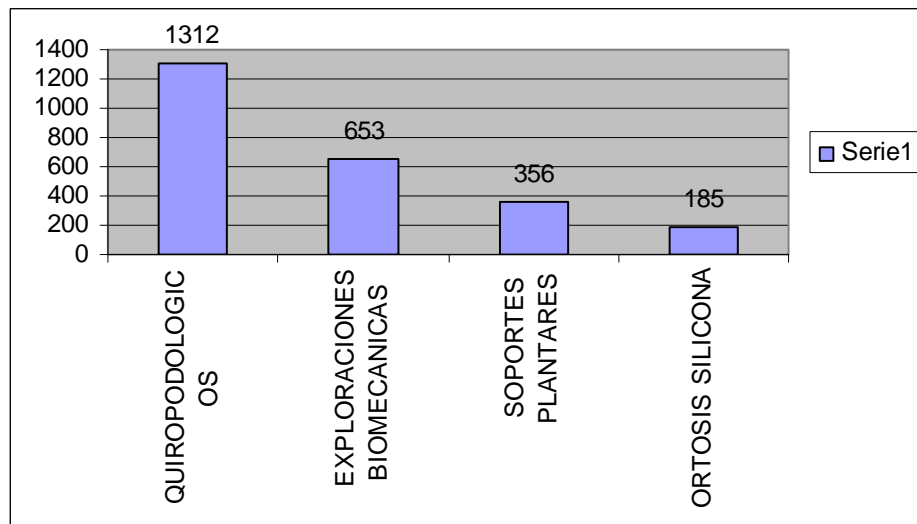


Fig. 6 Tratamientos aplicados

