

MEMORIA DE EQUIPAMIENTO PARA EL NUEVO EDIFICIO FACULTAD DE PSICOLOGÍA Y LOGOPEDIA

Con anotaciones en rojo de la reunión con los arquitectos

I REUNIÓN ARQUITECTOS FECHA: 13/02/2019

TAREAS REALIZADAS:

- REPASAR BIBLIOTECA POR ARQUITECTOS Y CARMEN
- REPASAR SECRETARÍA POR ARQUITECTOS Y ESPERANZA 13/02/2019, CANDY NO PUDO VENIR A LA PRIMERA REUNIÓN. VINO A LA SEGUNDA (20/02/19)
- REALIDAD VIRTUAL DEL EDIFICIO
- DESACUERDOS CON EQUIPAMIENTO AULAS (MESAS, BANCAS, ETC) PENDIENTE PARA PRÓXIMA REUNIÓN 20/02/19 A LAS 17.30
 - o Objetivos:
 - Secretaría. 15 minutos. La jefa de Secretaría quiere concretar unos detalles finales.
 - Mobiliario de aulas
 - Mobiliario despachos

II REUNIÓN CON EDUARDO FECHA: 20/02/2019

- o Objetivos de la Reunión:
 - Secretaría. 15 minutos. La jefa de Secretaría quiere concretar unos detalles finales.
 - Mobiliario de aulas
 - Mobiliario despachos

- SE VOLVIÓ A REPASAR LA BIBLIOTECA POR EDUARDO Y CANDY. QUEDAN ANOTADAS EN EL DOCUMENTO TODAS LAS INDICACIONES.
- SE REPASARON LOS EQUIPAMIENTOS DE LAS AULAS
- SE REPASARON LOS EQUIPAMIENTOS DE LOS DESPACHOS

PRÓXIMA REUNIÓN 06/03/19 A LAS 17.30

- o Objetivos:
 - Grupos de Investigación y Laboratorios
 - Conserjería
 - SAP y SAL
 - Taller de mantenimiento
 - Consejo de Estudiantes
 - GOU
 - Zonas de Estancias
 - Patios

Este documento está distribuido por plantas según plano
ÚLTIMOS PLANOS 09/12/2018

SÓTANO

MEMORIA EQUIPAMIENTO SÓTANO:

ALMACENES DEPARTAMENTOS:

AD01: 69.65 m²

AD02: 61.50 m²

AD03: 60.57 m²

AD04: 53.82 m²

AD05: 62.52 m²

Almacén secretaría: 58.23 m²

Almacén Consejería: 37.63 m²

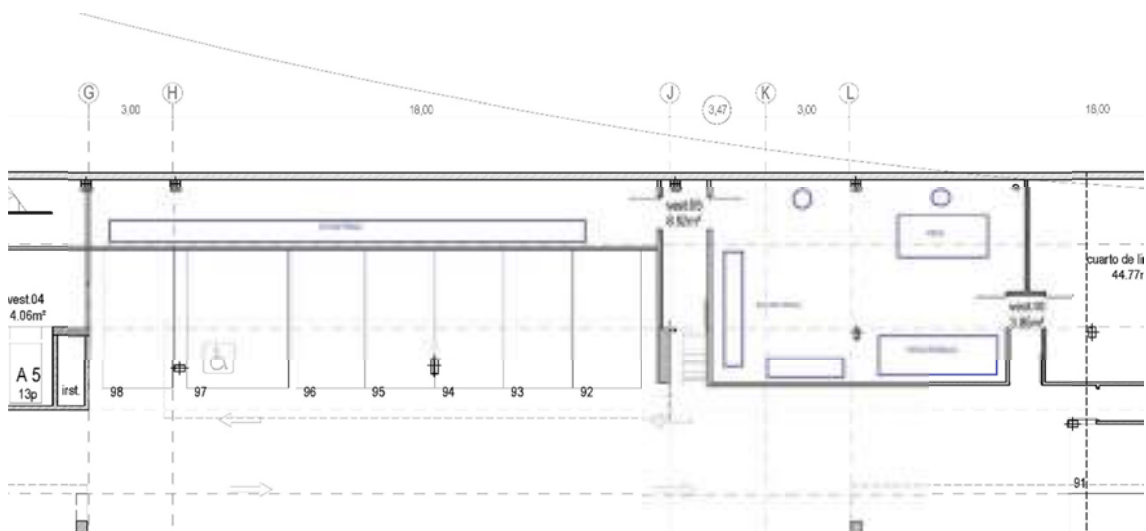


Equiparlo con muebles de almacenaje, estanterías y enchufes

TALLER DE MANTENIMIENTO 1 y 2: 50.18 y 80.95 m²

Equiparlo con muebles de almacenaje:

- Estanterías
- 1 banco de trabajo amplia
- 1 Mesa amplia
- Frigorífico
- Equipo informático
- Wifi
- Red
- Muchos enchufes
- 2 sillas
- 2 sillones
- 2 taquillas
- Percheros
- Muebles para almacenaje
- Herramientas manuales, tales como juegos de llaves torx, allen, fijas, de tubo, carracas, destornilladores, alicates, etc.
- Herramientas eléctricas tales como taladros, atornillador, desbarbadora, compresor, etc.
- Herramientas de medición tales como metros laser, polímetros, detectores de inducción, etc.
- Escaleras de mano de diferentes alturas.
- Herramientas de mano homologadas para trabajo en tensión de 1000v
- Elementos de señalización tales como conos y barreras móviles
- Materiales varios de pintura, albañilería, fontanería y carpintería
- Andamios adecuados a las diferentes alturas

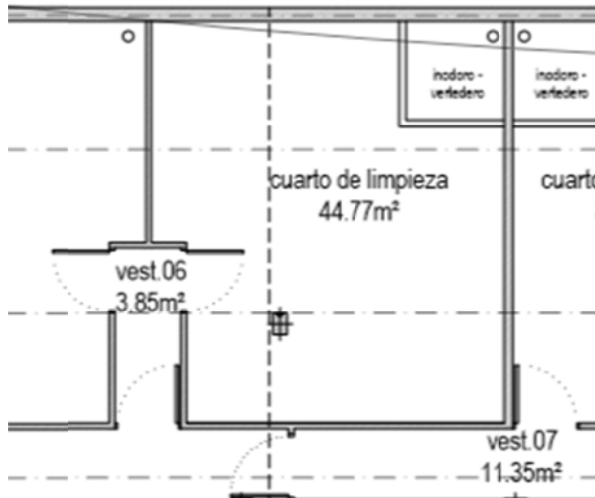


CUARTO LIMPIEZA: 44.77 m²

Equiparlo con muebles de almacenaje, estanterías para almacenaje de productos y material de limpieza

Debería estar equipado con un saneamiento/vertedero para poder vaciar el cubo de fregar con los productos de limpieza y un mueble para almacenar dichos productos químicos

(recomendable que se puedan almacenar en partes altas para evitar contaminación de aguas en caso de inundación del sótano)



ARCHIVO BIBLIOTECA: 100.80 m²

DEPÓSITO CERRADO (ubicado en planta sótano)

Este espacio albergará materiales bibliográficos con necesidades especiales de conservación (colección de test, libros antiguos, CD-ROM, vídeos, etc.) así como el fondo que empiece a resultar obsoleto. El número de ejemplares actual en depósito es aproximadamente de 12.400 ejemplares y unos 1.000 test psicológicos.

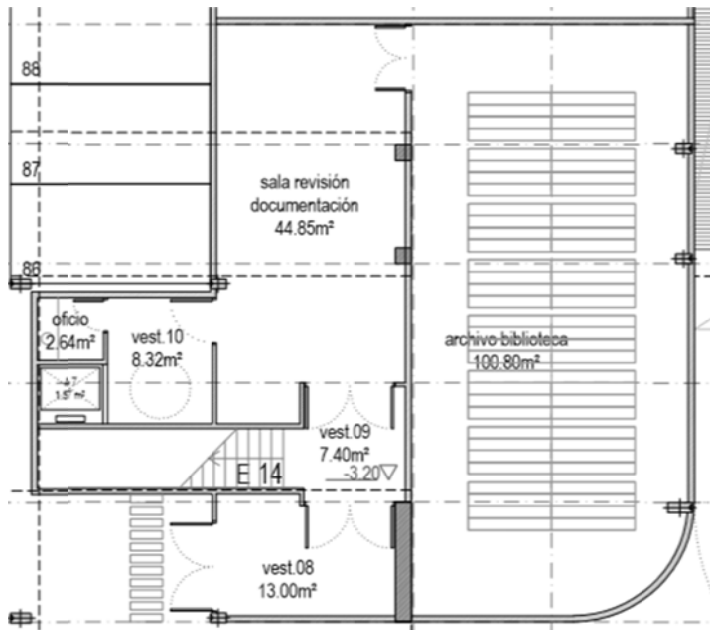
- **La Sala revisión de documentación: 44.85 m²** estaría dedicada a los test psicológicos con estanterías adecuadas para ello.
- **El Archivo Biblioteca**, al no ser una zona de acceso público, se debe considerar el uso de estantería tipo “compactus”, es importante tener en cuenta la carga que puede soportar el forjado de la dependencia donde se ubica el depósito, ya que las estanterías suelen contener más documentos que las de libre acceso.

Mobiliario necesario:

- Estanterías para los test
- Estanterías (tipo “compactus”) para albergar los volúmenes
- Taquillas para el personal
- Mesa /sillas de trabajo interno: tejuelado, sellado, etc...
- Montacargas

Equipamiento necesario:

- 1 PC con sus puntos de red o conexión WIFI



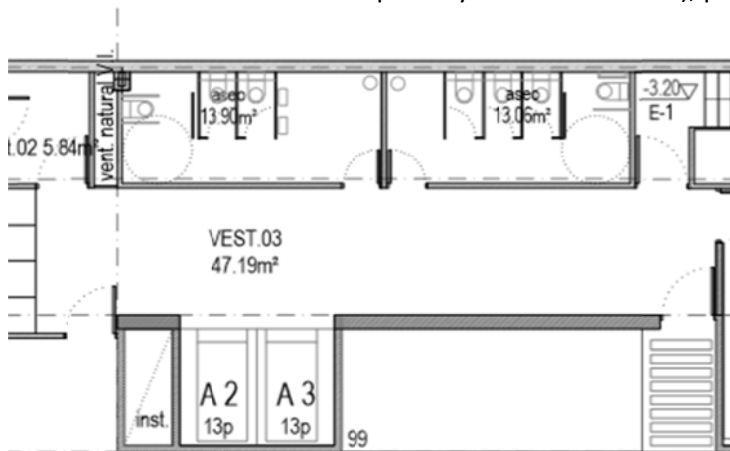
VEST. 03:

ASEO 1: 13.90 m²

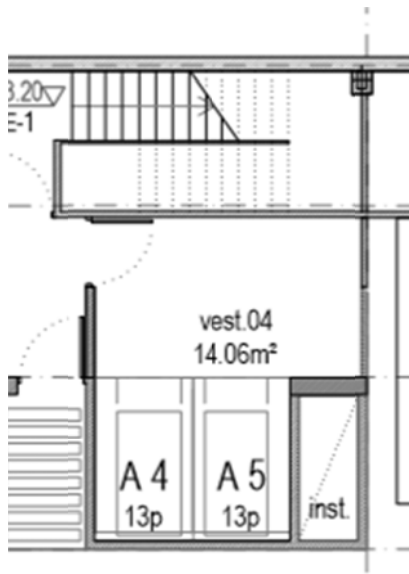
ASEO 2: 13.06 m²

Aseos:

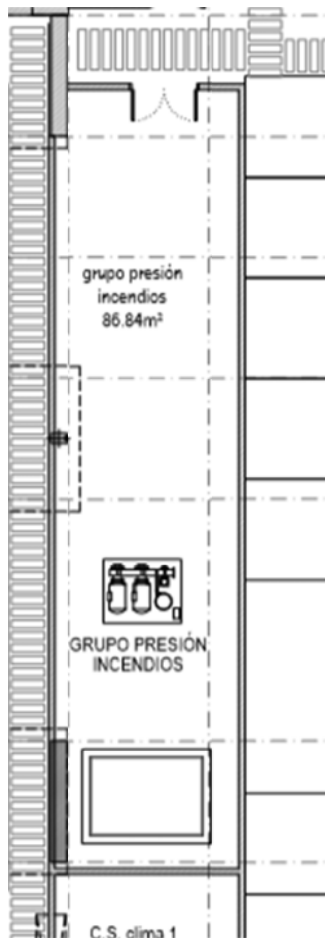
Equipamiento habitual (espejos, lavamanos, secador de manos (preferentemente el que se introduce las manos entre dos placas y se secan con aire), papel manos, etc.)



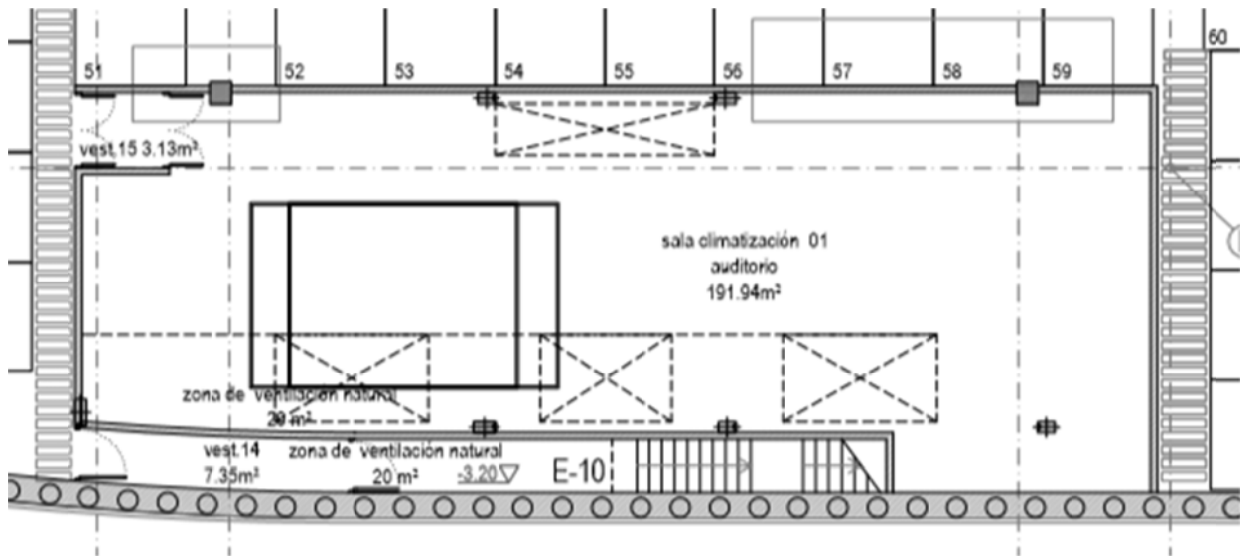
VEST. A4+A5



GRUPO PRESIÓN INCENDIOS 86.84 m²



SALA CLIMATIZACIÓN 01 AUDITORIO Y ¿BIBLIOTECA?*: 191.94 m²



PLANTA BAJA

MEMORIA EQUIPAMIENTO PLANTA BAJA

DECANATO: (DERECHA)

- **Vicedecanato 01: 14.33 m²**
- **Vicedecanato 02: 14.69 m²**
- **Vicedecanato 03: 14.69 m²**
- **Vicedecanato 04: 14.69 m²**
- **Vicedecanato 05: 14.69 m²**
- **Vicedecanato 06: 13.36 m²**

EQUIPAMIENTOS PARA TODOS LOS DESPACHOS:

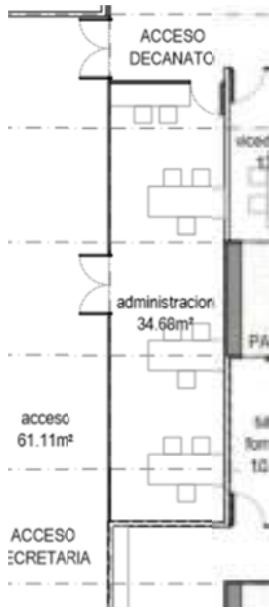
- MESA DE TRABAJO EN FORMA DE “ L” con el fin de poder trabajar y atender sin ningún obstáculo (ordenador, teclado, impresora, etc.) que haga de barrera en la comunicación CON 3 SILLAS (1 con ruedas y 2 sillas confidente). La mesa del ordenador es importante que quepan adecuadamente (una amplia pantalla, teclado impresora y lugar para la torre)
- MESA PEQUEÑA REDONDA DE REUNIONES con 2 sillas Enchufes cerca
- ESTANTERÍAS para LIBROS, preferentemente evitar muebles, es preferible largos estantes en la pared.
- Mueble con encimera para enchufes (para poder enchufar cafetera, hervidor etc.)
- Algún mueble con puertas y llaves donde podamos guardar documentos
- Buena iluminación en el techo
- Flexo para las mesas.
- Percheros pared.
- Paragüero.
- Papelera
- Tablón corcho.
- Pequeña pizarra “pizarra velleda” en la pared



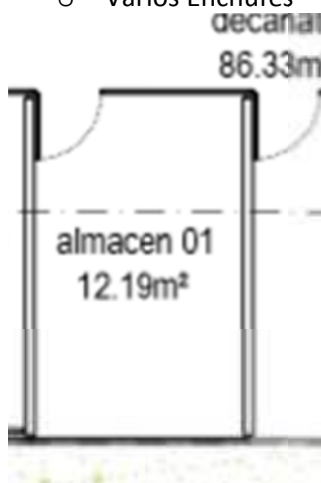
ADMINISTRACIÓN: 34.68 m²

- MESA DE TRABAJO AMPLIA EN FORMA DE “L” con el fin de poder trabajar y atender sin ningún obstáculo (ordenador, teclado, impresora, etc.) que haga de barrera en la comunicación CON 3 SILLAS (1 con ruedas y 2 sillas confidente). La mesa del ordenador es importante que quepan adecuadamente (una amplia pantalla, teclado impresora y lugar para la torre)
- Estanterías
- Muebles con puertas y llaves donde podamos guardar documentos y almacenaje
- Archivos
- Lugar para fotocopidora
- Buena iluminación en el techo
- Flexo para las mesas.
- Percheros pared.
- Paragüero.
- Papelera
- Tablón corcho
- Pequeña pizarra velada en la pared
- Enchufes

La cantidad de muebles con puertas, estanterías y archivos debe ser acorde al tamaño del despacho, es decir, en el de administración, habrá más equipamiento que en los despachos individuales.



- **ALMACÉN 01: 12.19 m²**
 - Muebles para almacenaje
 - Muebles con encimera
 - Fotocopiadora
 - Varios Enchufes

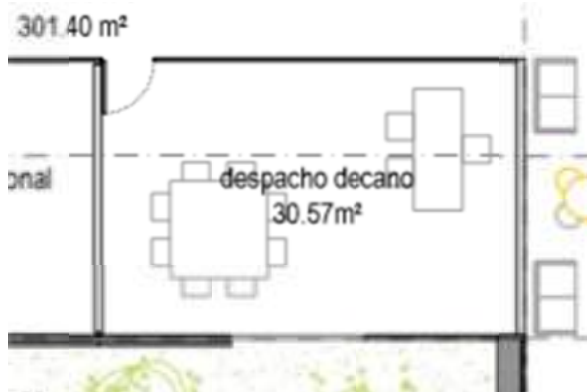


- **SALA PLURIFUNCIONAL: 21.89 m²**
Equiparla como un seminario:
 - Mesa redonda como para 8
 - Mueble con encimera para enchufes (para poder enchufar cafetera, hervidor etc.)
 - Estantería pared
 - Perchero pared
 - Enchufes
 - Proyector
 - Pantalla
 - Pizarra Villeda o convencional
 - PAPELERA
 - Perchero de pared
 - Dispensador de agua



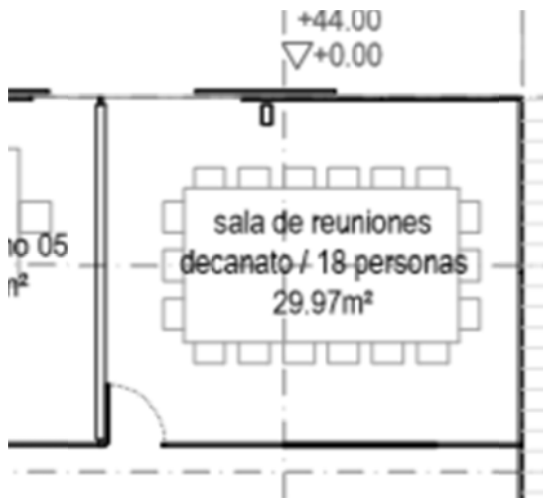
- **DESPACHO DE LA DECANA-O: 30.57 m²**

- Mesa de Despacho (de dirección cómoda) en forma de "L" (para el ordenador) con silla de ruedas Mesa redondas 8 o 10 con sillas
- 2 sillas de confidentes
- Algunos Sillones cómodos con mesas bajas
- Encimera para cafetera, microondas, calienta agua para infusiones
- Estanterías
- Muebles para guardar cosas
- Enchufes para portátiles
- Mesa de reuniones para 10 o 12 persona con sus respectivas sillas cómodas y varios enchufes para los portátiles
- Proyector y pantalla automática



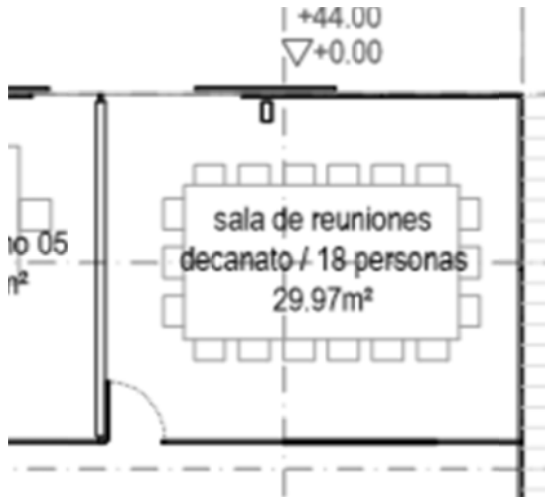
SALA DE REUNIONES DECANATO/18 PERSONAS: 29.97 m²

- MESA de reuniones para todos-as.
- Sillas cómodas
- Red wifi
- Proyector
- Pantalla automática
- Enchufes para portátiles
- Mueble con encimera (para albergar cafetera, caliente agua, etc.)
- Algunas estanterías
- Papelera
- Paragüero



SALA DE JUNTAS DECANATO 44 PERSONAS: 105.25 m²

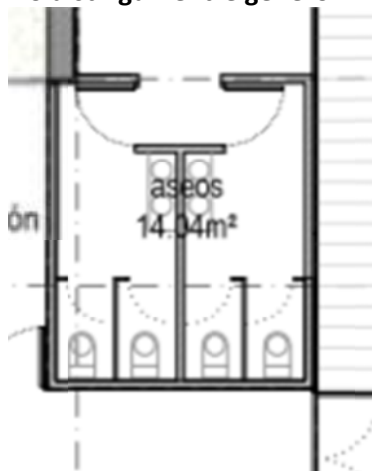
- MESA de reuniones para todos-as.
- Sillas cómodas
- Red wifi
- Proyector
- Pantalla automática
- Enchufes para portátiles
- Mueble con encimera (para albergar cafetera, caliente agua, etc.)
- Algunas estanterías
- Papelera
- Paragüero



ASEOS: 12.28 m²

Equipamiento habitual (espejos, lavamanos, secador de manos, papel manos)
cambiador bebe (en ambos aseos)

No distinguir entre género



BIBLIOTECA: REPASADA POR CARMEN Y EDUARDO EL 13/2/19

DESCRIPCIÓN Y NECESIDADES DE MOBILIARIO Y EQUIPAMIENTO DE LOS ESPACIOS DE LA BIBLIOTECA

Nuestra Biblioteca presta servicio a la Facultad de Psicología y Logopedia, los cálculos de necesidades de la futura Biblioteca se han realizado para una estimación aproximada de **1625** usuarios, cifra proporcionada por la Secretaría, que englobaría profesores y alumnos. A estos datos debemos añadir los usuarios externos (alumnos del resto de Centros de la Universidad; Erasmus-Sócrates; visitantes, etc...) y aquellos alumnos matriculados en programas de 3º ciclo.

El planteamiento y criterio tiene como objetivo conseguir espacios “amplios”, “atractivos” y “confortables” para usuarios. Me he basado para la estética del mobiliario en los proyectos de bibliotecas que en su diseño son muy afines a nuestra futura biblioteca, tanto por la luz, como el tipo de pared de cristal y podéis consultarlos en esta dirección: <https://www.metalundia.com/trabajos/biblioteca-central-coslada-madrid/>

A continuación, detallaremos los espacios de la nueva Biblioteca

PUNTO DE ACCESO DE ENTRADA/SALIDA DE LA BIBLIOTECA:

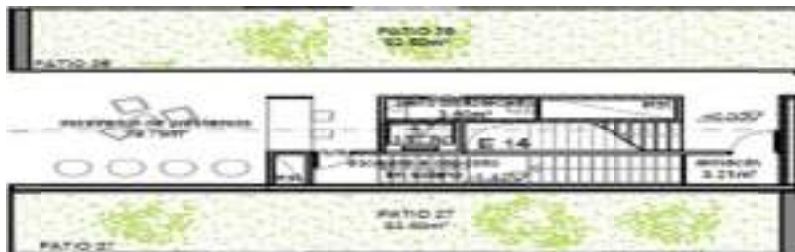
- El acceso: debe ser visible, señalizado e identificable y dar una imagen acogedora que invite a entrar.
- Las puertas: deben ser seguras y tener la máxima agilidad de paso en las horas de máxima afluencia de público.
- El espacio exterior, anterior a la puerta de acceso: es conveniente que disponga de bancos, rotulaciones, paneles con informaciones de interés, máquinas [expendedoras de bebidas](#) (ESTUDIARÁN LA PROPUESTA PERO SUGIEREN QUE VAYA AL HALL)..., para que aparezca como vinculado a la Biblioteca.

EQUIPAMIENTO:

1	<p>Sistema de control anti hurto en la puerta de salida, lo aconsejable sería un único punto de control para toda la biblioteca.</p> <p>En el caso de que las escaleras insertas en el plano impliquen también otros puntos de acceso, se necesitaría instalar en ellos, igualmente, sistemas de control anti hurto.</p>
---	---

SALA DE PRÉSTAMO (ubicada entre patio 26y 27)

Las características de este espacio: fácilmente identificable con señalización e iluminación adecuada que atraiga a los usuarios; distribución flexible del mobiliario; espacio de trabajo del personal técnico de sala.



MOBILIARIO:

1	Mostrador de préstamo: zona de trabajo para 2 personas por turno DEBE ADAPTARSE PARA PERSONAS CON NECESIDADES ESPECIALES
2	Sillas con apoyabrazos ergonómico
1	Mueble estantería abierto para guardar los libros de reservas (detrás del mostrador)
2	Carritos con estantes para ubicar y transportar a las estanterías el material devuelto por los usuarios
2/3	Butacas de lectura
2/3	Mesas para Opac's

EQUIPAMIENTO:

2	Desmagnetizadores
2	Ordenadores para el préstamo
1	Teléfono
1	Impresora
2/3	Ordenadores Opac's para consulta del catálogo

ESTANTERIAS PASILLO LATERAL:



MOBILIARIO:

Estanterías de "4 baldas" por todos los metros lineales del pasillo, para que el efecto no sea toda la pared de libros **70M LINEALES**

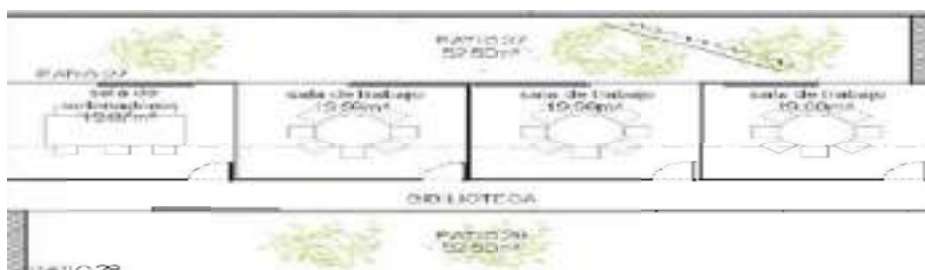
Propuestas para el "otro" pasillo lateral que da al exterior, si fuera posible por las medidas del pasillo:



MOBILIARIO:

Butacas lectura

SALAS DE TRABAJO / ORDENADORES (UBICADA ENTRE PATIOS 27/28)



SALA DE ORDENADORES

MOBILIARIO

1	Mesa para los ordenadores , electrificada para enchufes
6	Sillas o sillones acolchados cuidando la ergonomía

EQUIPAMIENTO:

6	Ordenadores con sus puntos de red o conexión WIFI
---	---

4 SALAS DE TRABAJO

Según plano con capacidad suficiente para un máximo de 8 personas cada sala. Es necesaria la iluminación constante en todo el espacio y la visibilidad del interior de las salas desde el exterior.

MOBILIARIO:

4	Mesas con capacidad para 8 usuarios máximo.
32	Sillas o sillones acolchados cuidando la ergonomía
4	Pizarras INTEGRADAS EN EL VIDRIO

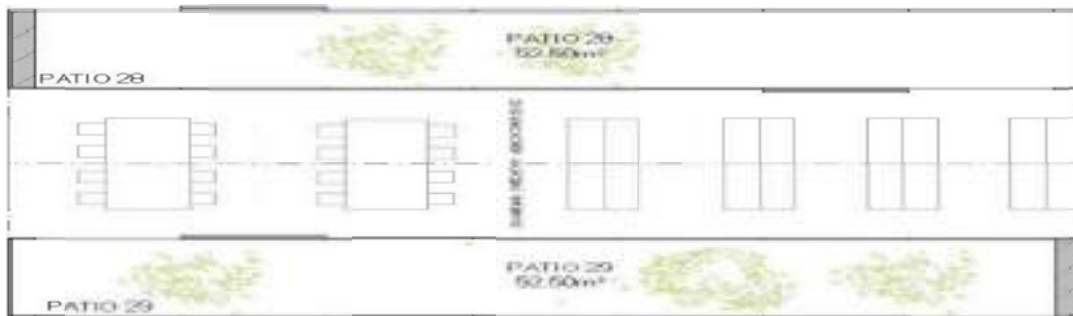
EQUIPAMIENTO:

4	Proyectores
	Conexión WIFI

SALA DE LECTURA (ubicada entre patios 28/29)

Espacio destinado a la colección de monografías impresas y obras de referencia de libre acceso (excluyendo fondo antiguo, fondo obsoleto o poco consultado) y a lectura

La distancia de separación entre las estanterías, debe posibilitar pasillos al menos 1.10 m, para permitir una circulación fluida y la presencia de usuarios consultando a ambos lados,



MOBILIARIO:

4	Estanterías de "4 baldas", de doble cara
	El resto de la sala:
	Mesas con luminarias y electrificadas
	Sillas

HEMEROTECA (UBICADA ENTRE PATIOS 29/30)



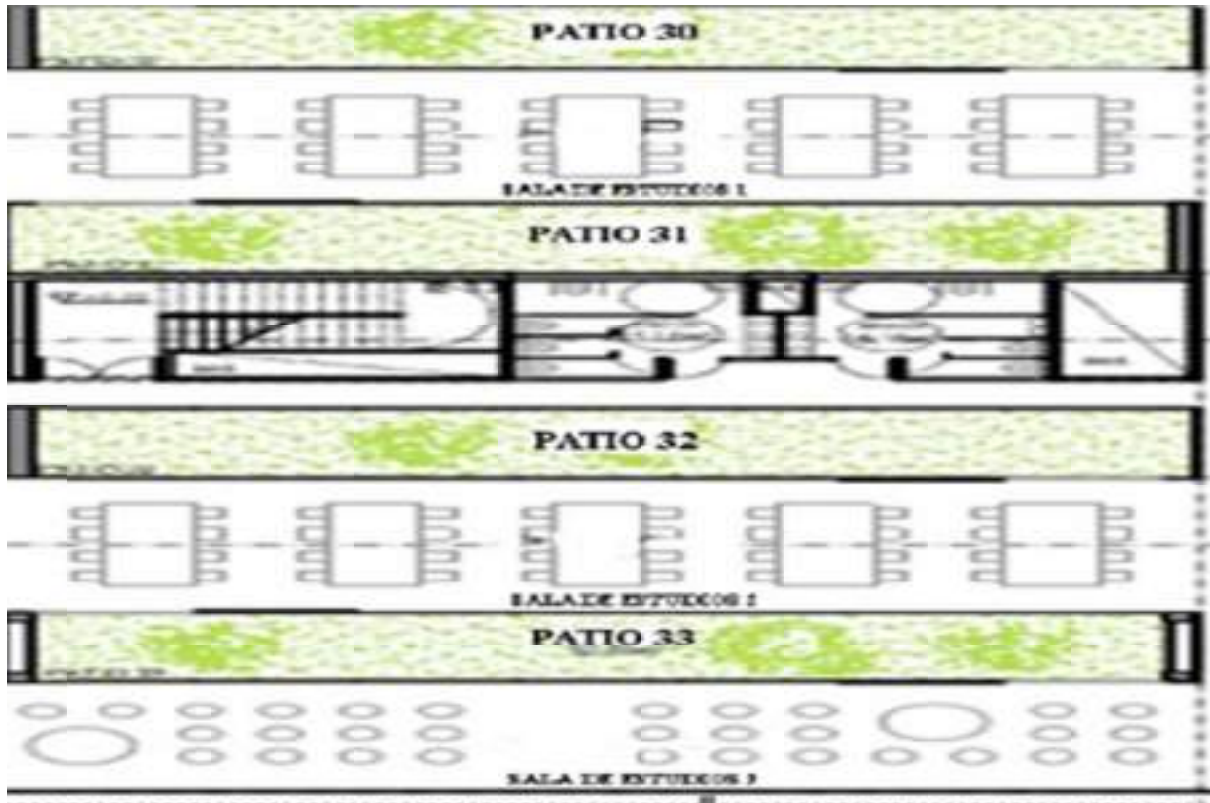
MOBILIARIO:

6	Estanterías de "6 baldas", dobles de dos caras con capacidad para 150 metros lineales para revistas
	El resto de la sala:
	Mesas con luminarias electrificadas
	Sillas
2	Expositores para los últimos números de revistas INCLUIR FOTOCOPIADORA INTEGRADA EN EL MUEBLE EXPOSITOR
1	Carrito con estantes para ubicar el material consultado de las estanterías
	ELIMINADA LA MESA PARA OPAC'S

EQUIPAMIENTO:

	ELIMINADO OPAC'S DE CONSULTA
1	MESA PEQUEÑAS
1	Fotocopiadora

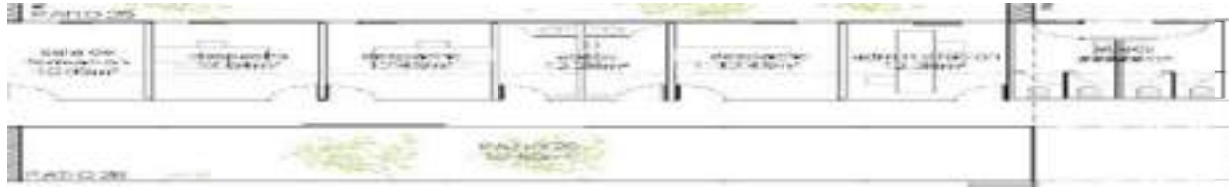
SALAS DE ESTUDIO 1/ 2/3 (UBICADA DESDE EL PATIO 30 AL 33)



MOBILIARIO:

	Mesas con luminarias, electrificadas para enchufes
	Sillas
	De las mesas y sillas o sillones y es necesario mobiliario adaptado para minusválidos un 10%
3	Carritos con estantes para ubicar el material consultado de las estanterías

ESPACIOS DE TRABAJO INTERNO (ubicado entre patio25/26)



- Sala formación
- Despachos
- Área de administración

SALA FORMACIÓN:

Las características del espacio deben ser: Iluminación flexible y unidireccional; posibilidad de tamizar la luz natural; tratamiento acústico adecuado a cada actividad.

MOBILIARIO:

	Mesas individuales, que se puedan agrupar y desagrupar dando una mayor versatilidad en su uso
	Sillas o sillones acolchados cuidando la ergonomía
1	Pizarra

EQUIPAMIENTO:

1	Proyector
	Conexión WIFI

3 DESPACHOS: DESPACHO DIRECCIÓN, DESPACHO DIRECCIÓN ADJUNTA Y DESPACHO UNIDAD TÉCNICA

MOBILIARIO

3	Mesas de despacho
3	Sillones con apoyabrazos, para las respectivas mesas
6	Sillas con apoyabrazos de confidente, para las respectivas mesas
	Estanterías para los despachos
2	Carrito para ubicar y transportar el material procesado a las estanterías

EQUIPAMIENTO

3	Ordenadores
1	Impresora multifunción compartida en red
3	Teléfonos

ADMINISTRACIÓN:

MOBILIARIO

2	Mesas de despacho
2	Sillones con apoyabrazos, para las respectivas mesas
2	Sillas con apoyabrazos de confidente, para las respectivas mesas
	Estanterías para los despachos
1	Carrito para ubicar y transportar el material procesado a las estanterías

EQUIPAMIENTO

2	Ordenadores
2	Teléfonos

DEPÓSITO CERRADO (UBICADO EN PLANTA SÓTANO)

Este espacio albergará materiales bibliográficos con necesidades especiales de conservación (colección de test, libros antiguos, CD-ROM, vídeos, etc.) así como el fondo que empiece a resultar obsoleto. El número de ejemplares actual en depósito es aproximadamente de 12.400 ejemplares y unos 1.000 test psicológicos.



VESTÍBULO:

MOBILIARIO

4	Taquillas para el personal auxiliar
---	-------------------------------------

LA SALA REVISIÓN DE DOCUMENTACIÓN:

MOBILIARIO

	Estanterías para test
1	Mesa
1	Sillas con apoyabrazos con apoyabrazos
4	Taquillas para el personal auxiliar
1	Carrito para ubicar y transportar el material procesado a las estanterías

EQUIPAMIENTO

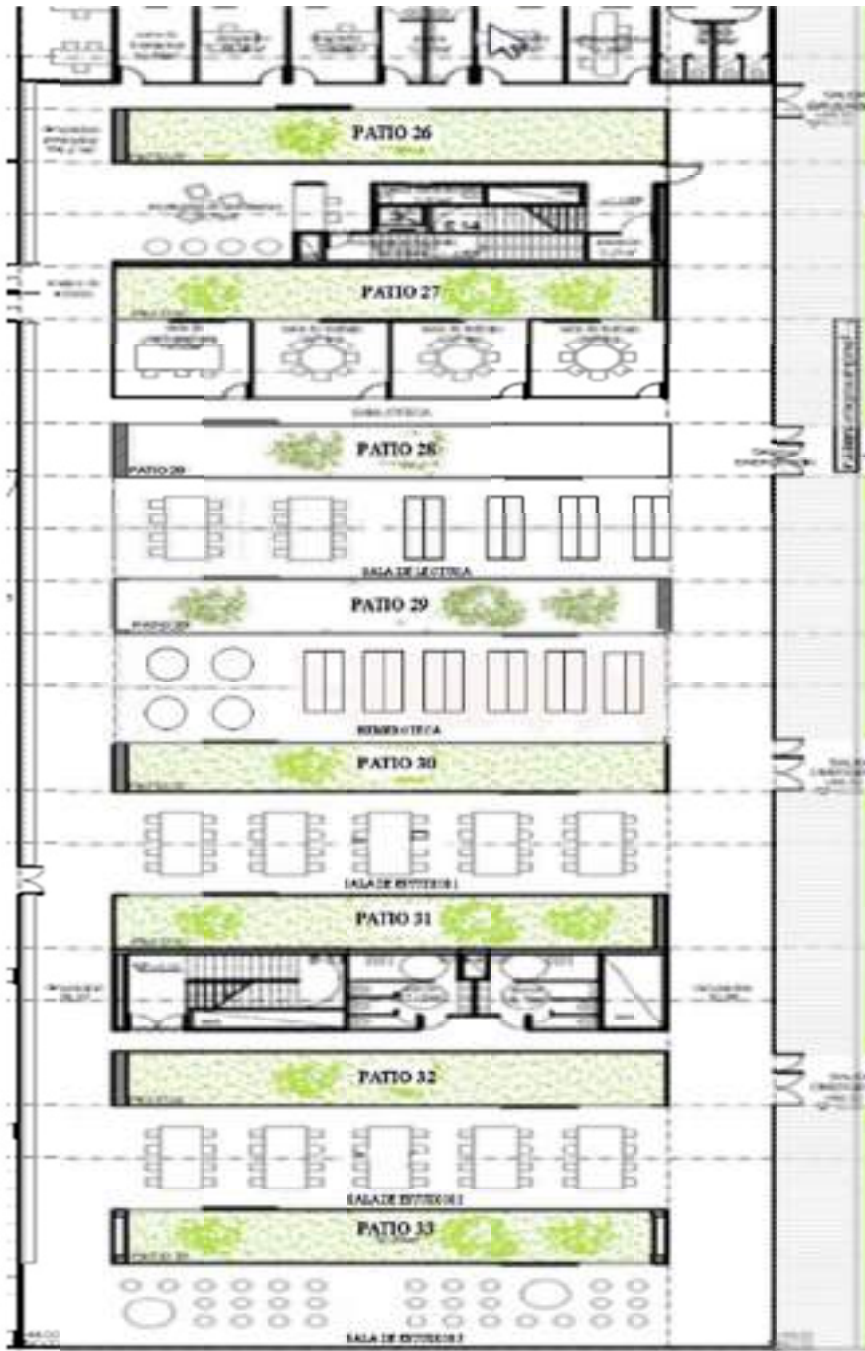
1	Ordenador
1	Teléfono

EL ARCHIVO BIBLIOTECA:

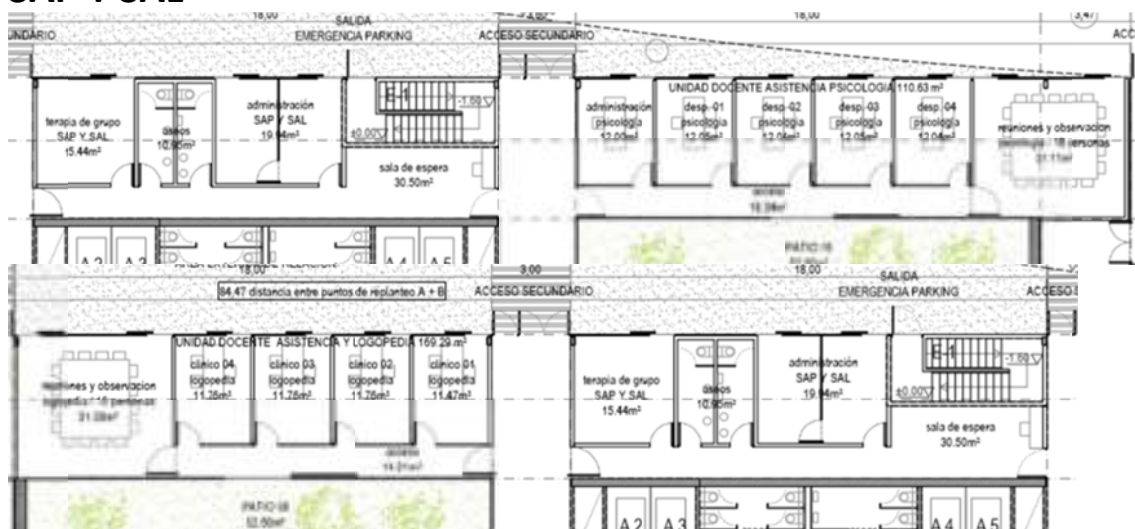
MOBILIARIO

Estantería tipo "compactus"

PLANO RESUMEN BIBLIOTECA:



SAP Y SAL



ADMINISTRACIÓN SAP Y SAL 19.94 m²

SAP: (IZQUIERDA DEL DECANATO) SERVICIO DE ASISTENCIA PSICOLÓGICA

- ADMINISTRACIÓN 12.00 m²
- DESPACHO 01 PSICOLOGÍA 12.05 m²
- DESPACHO 02 PSICOLOGÍA 12.04 m²
- DESPACHO 03 PSICOLOGÍA 12.05 m²
- DESPACHO 04 PSICOLOGÍA 12.04 m²
- REUNIONES Y OBSERVACIÓN PSICOLOGÍA /18 PERSONAS: 31. 11m²

SAL: (LOGOPEDIA)

- CLÍNICO 01 LOGOPEDIA 11.76 m²
- CLÍNICO 02 LOGOPEDIA 11.76 m²
- CLINICO 03 LOGOPEDIA 11.76 m²
- CLÍNICO 4 LOGOPEDIA 11.47 m²
- TERAPIA SAP Y SAL 15.44 m²
- REUNIONES Y OBSERVACIÓN LOGOPEDIA/ 16 PERSONAS 31.08 m²

ASEO (DOBLE ENTRADA): 10.95 m²

EQUIPAMIENTO PARA EL SAP

SE NOS SOLICITA PARA LOGOPEDIA UNA CÁMARA ANECOICA O ECOICA. ES MUY IMPORTANTE NO SOLO AISLARLA DEL RUIDO TAMBIÉN DE LAS VIBRACIONES. PUEDE SER DE 3M X 3M O DE 2 X 2,5 (PARA INCLUIR LA CABINA). ESTÁ EN G19**

1. DESPACHOS DE ATENCIÓN

RETIRADA LÁMPARAS DE MESA

- a. Despacho 01 Psicología
- b. Despacho 02 Psicología
- c. Despacho 03 Psicología

- d. Despacho 04 Psicología
- Despacho clínico 01 Logopedia
 - Despacho clínico 02 Logopedia
 - Despacho clínico 03 Logopedia
 - Despacho clínico 04 Logopedia

Equipamiento para todos los Despachos clínicos tanto para Psicología como Logopedia

- 1 Mesa de dirección en “L”
- 1 sillón de dirección CON RUEDAS
- 2 sillas de confidente SIN RUEDAS
- 1 armario CON LLAVES
- 1 buck de ruedas con cajones CON LLAVES
- 1 perchero
- 1 papelerera
- 1 soporte (peana) para monitor
- 1 reposapiés
- 2 cuadros

EQUIPAMIENTO EXCLUSIVO PARA LOGOPEDIA:

- (UN ESPEJO EN TODOS LOS DESPACHOS DE LOGOPEDIA DE 1 X 1.50)
- ELIMINAR (Si es posible una pequeña mesa de reunión, con 1 o 2 sillas)
- 1 camillas en los 4 despachos asignados a la Unidad de Logopedia.

TOTAL: 4 camillas

- **1 MESA INFANTIL** CON ESCOTADURA (TIPO TRONA BAJITA) Y UNA SILLA BAJITA PARA ESA MESA EN LOS 4 DESPACHOS ASIGNADOS A LA UNIDAD DE LOGOPEDIA. TOTAL: 4

EQUIPAMIENTO EXCLUSIVO PARA LOS 4 DESPACHOS DE PSICOLOGÍA:

MESA REDONDA PARA DOS PERSONAS CON SUS 2 SILLAS CORRESPONDIENTES SIN RUEDAS

TOTAL: 4

2. DESPACHOS DE ADMINISTRACIÓN DE PSICOLOGÍA Y LOGOPEDIA (12 m)

- 1 Mostrador de recepción

- 1 sillón de dirección
- 2 ARMARIOS: MUY IMPORTANTE TIENEN QUE LLEVAR LLAVES
- 2 BUCK DE RUEDAS CON CAJONES: MUY IMPORTANTE TIENEN QUE LLEVAR LLAVES
- 1 perchero
- 1 papelera
- 1 soporte (peana) para monitor
- 1 reposapiés
- 1 panel de corcho grande (UBICACIÓN SEÑALADA EN PLANO)

3. SALA DE ESPERA

- Sillones de espera LOS QUE QUEPAN EN TODA LA SALA
- 1 mesa baja rectangular
- 1 papelera
- Cuadros

4. DESPACHO DE REUNIONES DE LOGOPEDIA SAL **(31.08)**

-MESA REDONDA PARA 8 PERSONAS Y 8 SILLAS SIN RUEDAS QUE SEAN CÓMODAS
CAMBIO: Una mesa grande central de reuniones y 16 sillas (no)

1 ESPEJO (1,50 x 1,80)

20 SILLAS PLEGABLES PARA REALIZAR TERAPIAS DE GRUPO

Equipación:

Añadir: cañón, ordenador, pantalla de proyección automática PARA PARED

PIZARRA VILEDA PORTÁTIL

5. DESPACHO DE REUNIONES DE PSICOLOGIA SAP **(31.11)**

- MESA REDONDA PARA 8 PERSONAS Y 8 SILLAS SIN RUEDAS QUE SEAN CÓMODAS
- 20 SILLAS PLEGABLES PARA REALIZAR TERAPIAS DE GRUPO
- **1 ESPEJO (1,50 x 1,80)**
- PIZARRA VILEDA PORTÁTIL

Equipación:

Añadir: cañón, ordenador, pantalla de proyección automática PARA PARED

- DESPACHO TERAPIA DE GRUPO SAP Y SAL (15.44M) 20 SILLAS PLEGABLES DE PALAS CONFORT
- ESPEJO DE 1.80 X 1.50
- PIZARRA VILEDA
- EQUIPACIÓN AUDIOVISUAL: ORDENADORES, CAÑÓN, PANTALLA DE PROYECCIÓN AUTOMÁTICA DE PARED.

6. ADMINISTRACIÓN SAP Y SAL (ESPEJO BIDIRECCIONAL)

PARA CADA ESPACIO.

- MESA DE DESPACHO CON UN SILLÓN DE DIRECCIÓN (CON RUEDAS), 2 SILLAS CONFIDENTE SIN RUEDAS
- 1 ARMARIO CON LLAVES
- 1 BUCK CON LLAVES
- 1 PAPELERA

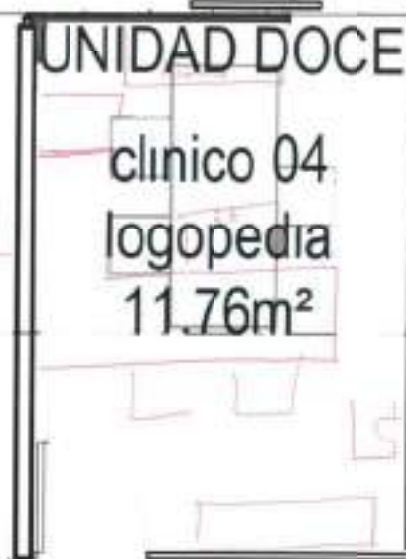
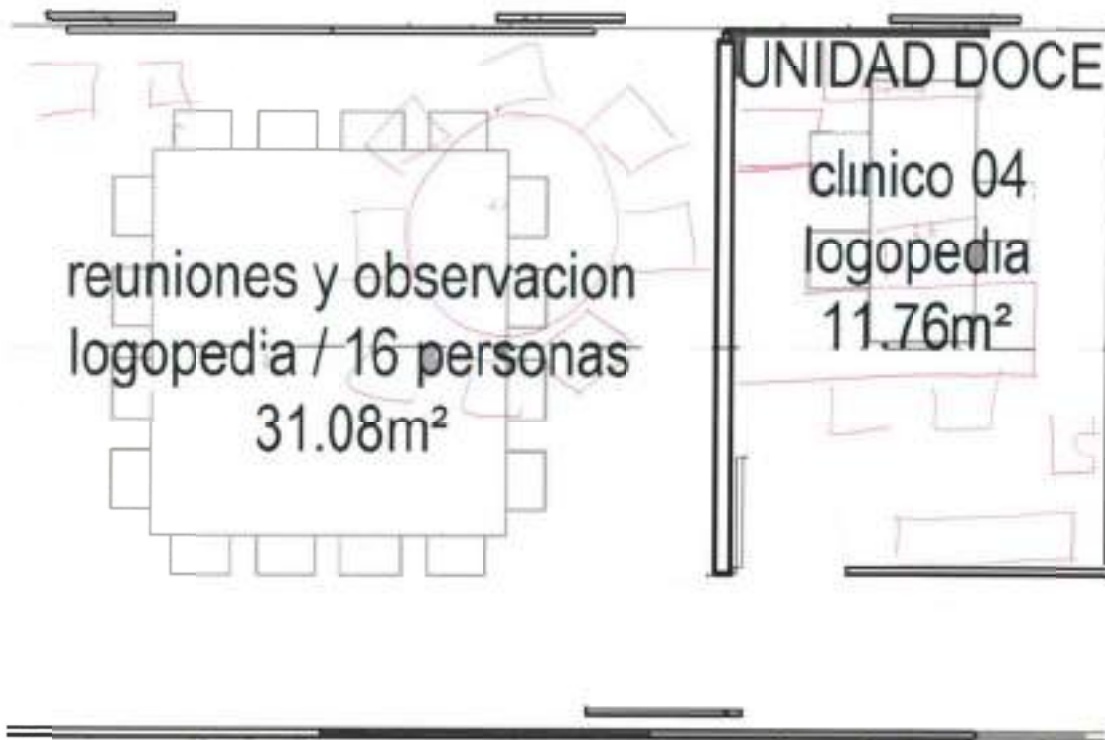
IMPORTANTE

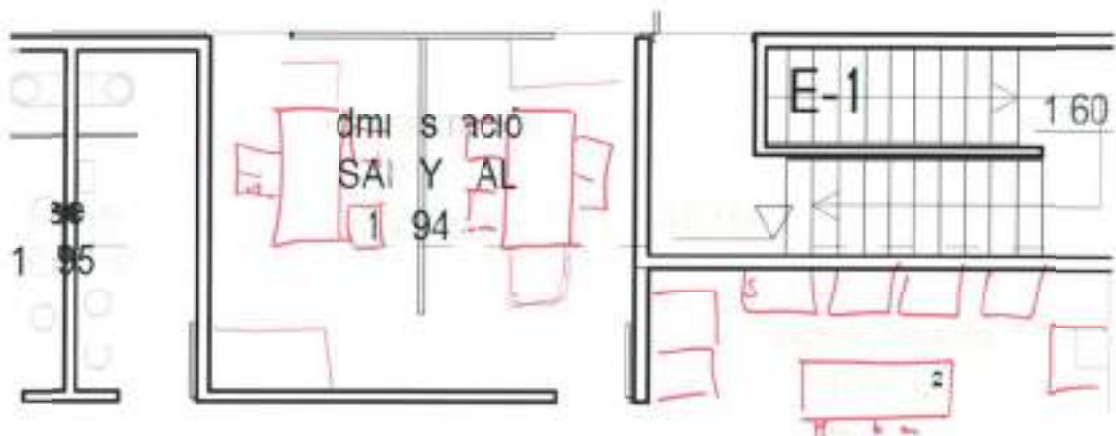
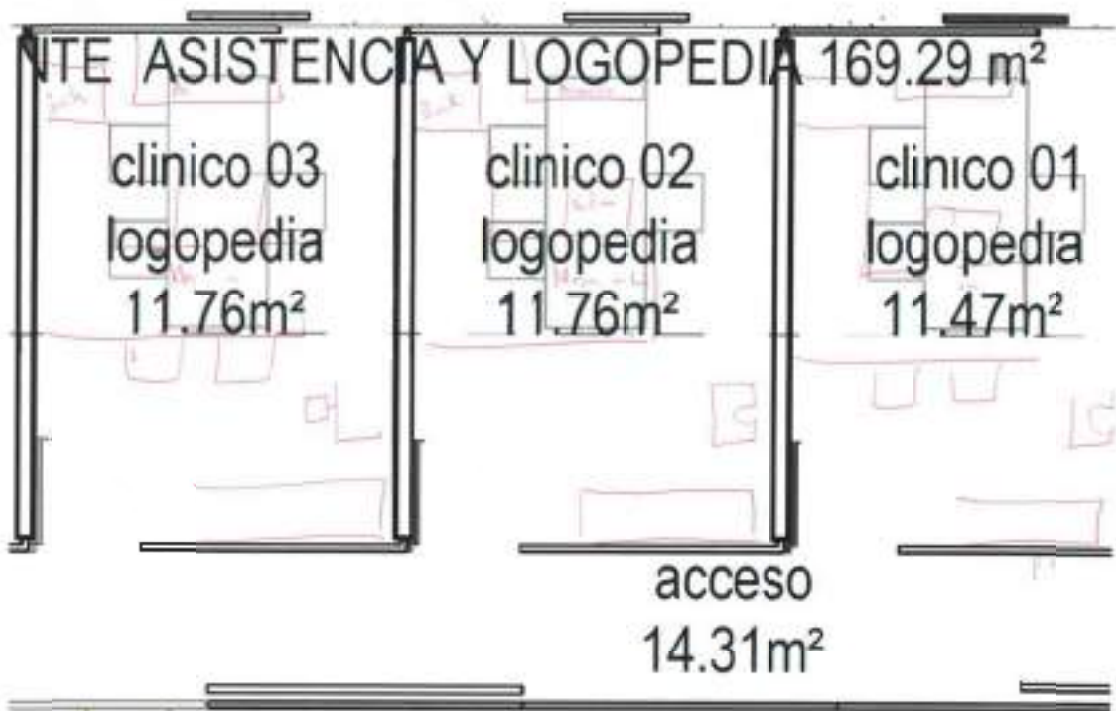
- Hilo musical en sala de espera y pasillos para impedir que se oigan las conversaciones en los despachos.
- Insonorización de despachos.
- Que las puertas de los despachos de atención no se puedan abrir desde fuera.

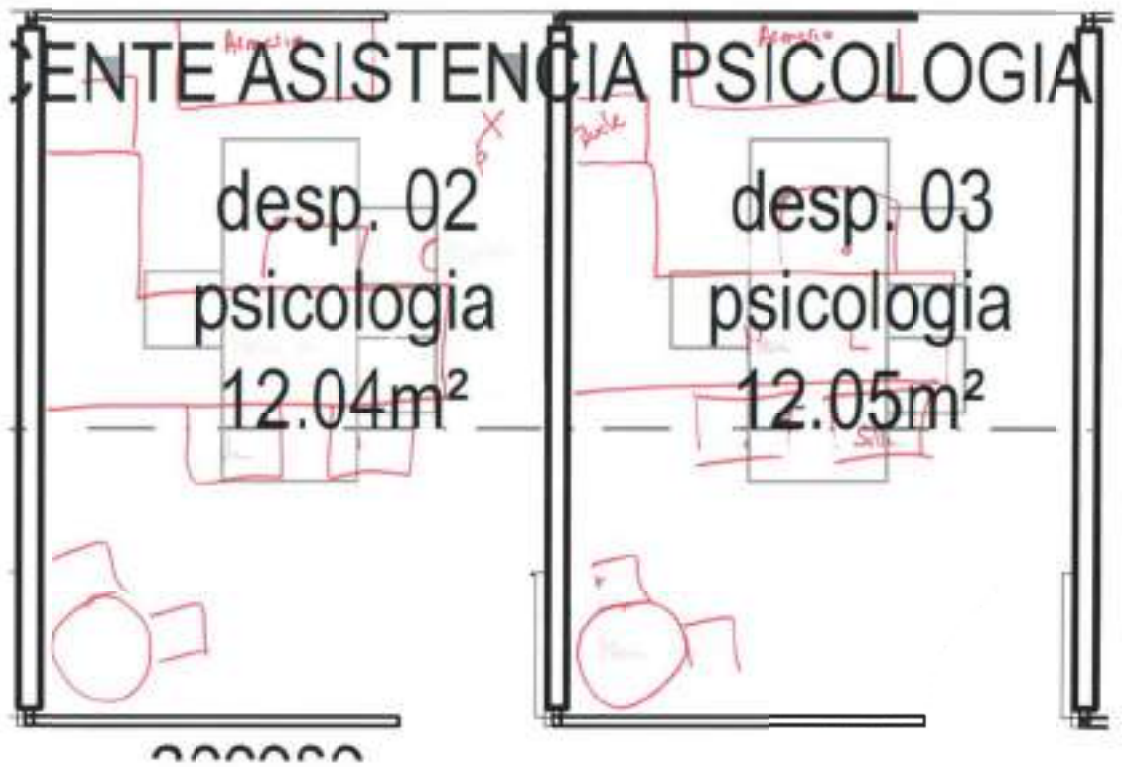
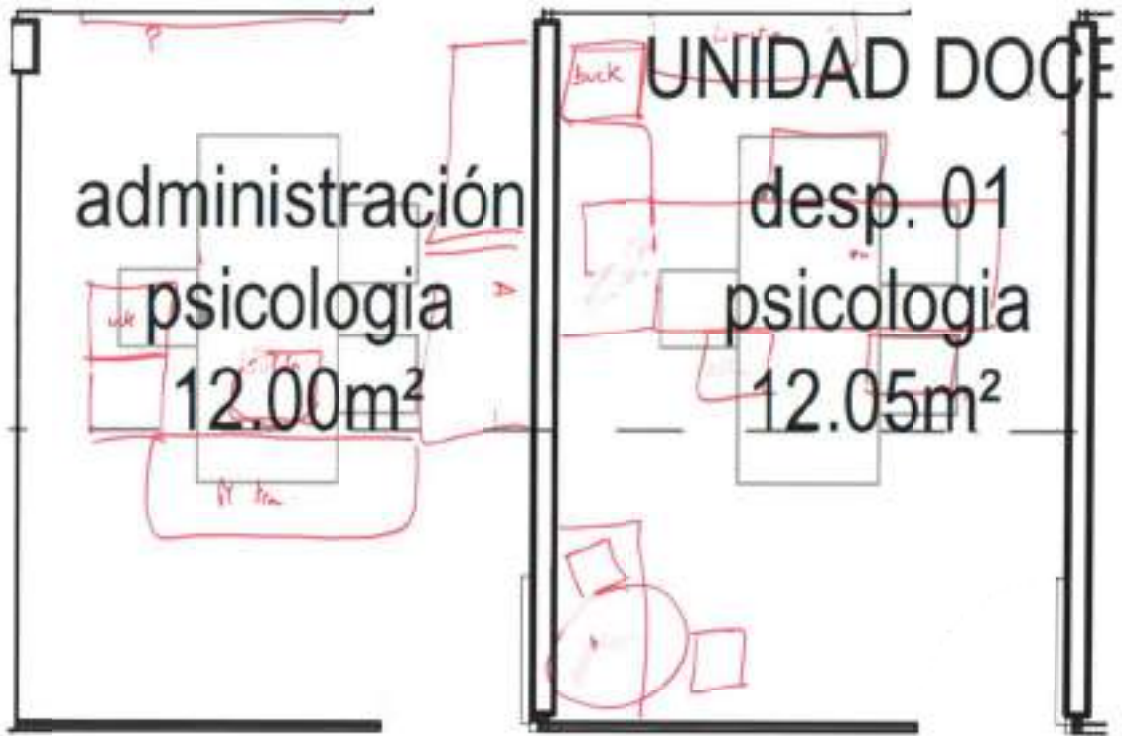
ANOTACIÓN PARA ROSA:

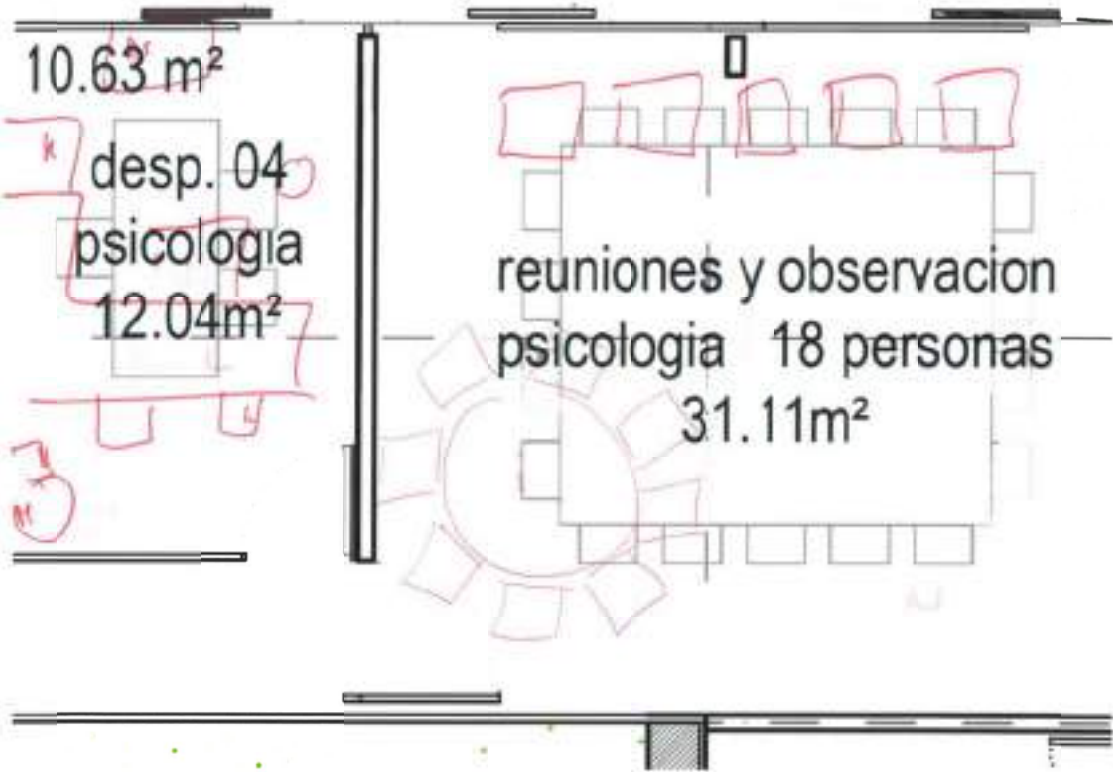
LA EQUIPACIÓN DE ORDENADORES COMO SERVICIO DE LA UMA NECESITARÍA (ACLARAR SI REALMENTE HABRÁ DOS SAP Y SAL EN EL CAMPUS EN ESTE CASO HABRÍA QUE COMPRAR NUEVOS EQUIPOS PARA EL NUEVO SAP Y SAL)

- **9 ORDENADORES COMPLETOS (1 PARA ADMINISTRACIÓN)**
- **1 IMPRESORA MULTIFUNCIÓN Y CENTRALIZA**









SECRETARÍA

ARCHIVO SECRETARÍA: 68.63 m²

ASEOS: 14.36 m²

ACCESO: 6.21 m²

CUADRO ELÉCTRICO: 6.02 m²

ACCESO (DERECHA DEL PATIO 17): 61.11 m²

ATENCIÓN AL CLIENTE SECRETARIA: 31.75 m²

SALA DE TRABAJO SECRETARÍA: 58.23 m²

DESPACHO JEFE SECRETARÍA: 14.60m²

NECESIDADES MOBILIARIO SECRETARÍA

Espacio atención al cliente Secretaría:

En los exteriores **se instalarán tablonces de anuncios eléctricos (similar a las pantallas informativas de TV/multimedia). Según arquitecto, se puede colgar del techo cerca de secretaría, hay que pensar en la instalación de enchufes para toma de luz.**

Dicho espacio quedará dividido en dos zonas, que estarán separadas por un mostrador a doble altura (1 y 0,75m, y un ancho de 0,6m), situado a 2 metros de la entrada, paralelo a las puertas de acceso, y **con una parte abatible**. El mostrador, según arquitecto, medirá 3,7

CANDY ¿ESTO CONTINUARÍA ASÍ?: Los muros que se comparten con la sala de trabajo de secretaría deben tener al menos tres puntos que incluyan cada uno seis tomas de electricidad y punto de red...

En el muro que queda en el pasillo, al menos un punto que incluya seis tomas de electricidad y punto de red. En dicha pared, también se ubicará un mostrador (altura 1,5m).

En la pared de entrada a la sala, en el ángulo contrario a la puerta de acceso, un mostrador a doble altura (1,2m y 0,75m), de un metro de largo cada uno, y 0,6m de ancho. Deberá incluir un puesto de trabajo, a disposición de los estudiantes para poder presentar solicitudes telemáticas (caja con seis tomas de electricidad y red).

ARQUITECTO INCLUIR DIBUJO DEL MOSTRADOR EN EL CUAL DEBE SEÑALAR PARTE ABATIBLE DE UNOS 0.70 APROX, ZONA PENSADA PARA 2 PERSONAS ADAPTADA PARA 1 PERSONA CON NECESIDADES ESPECIALES Y OTRA PARA CONSULTA (1.5 APROX) Y OTRA ZONA MÁS ALTA (COMO LA ZONA ABATIBLE DE 0.80 APROX)

En la pared que da acceso a la zona común de estudiantes, tablonces de anuncios físicos y/o multimedia **SE DUDA????**

En el mostrador, silla con ruedas, y a un metro aproximadamente, dos mesas de trabajo (1,4m x 0,8m), situadas a 1,25m del muro, dos mesas auxiliar (aprox. 1m x 0,6m), cajoneras y sillas con ruedas. Tres puestos de trabajo (uno para el mostrador, aproximadamente en el centro del mismo, y los otros para las mesas descritas anteriormente). Cada uno contará con seis tomas de electricidad, punto de red...

Dos estanterías/armarios, con puertas y cerraduras en la parte inferior (0,4m fondo, 1 alto x 1,5m de ancho, en las paredes de los patios de luz

Dos impresoras, una en cada pared del patio, con sus correspondientes tomas de red y electricidad

ESTRUCTURAS AÉREAS AQUÍ NO. Muebles según se especifican

Sala de trabajo de Secretaría:

En las paredes de acceso a la sala, tablón de anuncio.

Seis puestos de trabajo, dos paralelos al muro que comparte con el espacio de atención al cliente, y cuatro paralelos a las cristaleras de los patios (dos en la parte próxima al área de espera, y dos al despacho de la Jefa de Secretaría).

Cada puesto de trabajo contará con mesa de trabajo (aprox. 1,4m x 0,8m), todas situadas a 1,25m. de la pared/cristalera, mesa auxiliar (aprox. 1m x 0,6m) cajonera, silla con ruedas y silla auxiliar. Asimismo, cada puesto necesitará una caja con seis tomas de electricidad y puntos de red. Junto a cada cristalera, entre los puestos de trabajo, se instalará una impresora (punto de red, tomas de electricidad...)

La pared que comparte con el despacho de la Jefa, tendrá al menos dos cajas de conexiones, con seis enchufes y toma de red cada una (lugar donde se instalarán destructora de papel, fotocopiadora multifunción...). Armario/estantería (0,8m altura x 0,5m ancho y 2,5m de largo) con puertas y cerraduras en la parte inferior.

Área de espera de Secretaría:

En el muro que comparte con el despacho de la Jefa, muebles (1,5m alto x 0,4m ancho y 2m de largo) con puertas y cerraduras en la parte inferior. En ese mismo muro se instalará también la nevera, dispensador agua, (impresora **ELIMINADA**). Por ello, deberán instalarse tomas de electricidad y punto de red. **(EN EL MUEBLE SE INTEGRARÁ EL DISPENSADOR DE AGUA Y LA NEVERA PEQUEÑA. NO HAY QUE OLVIDAR LA TOMA ELÉCTRICA)**

La pared opuesta también con estanterías, gavetas verticales y armarios bajos con llave, ocupando un total de 5 metros. Deberán instalarse tomas de electricidad y punto de red.

Despacho Jefa de Secretaría:

Un puesto de trabajo, que contará con mesa de trabajo situada en paralelo al patio 17, a 1,25 m de distancia, con unas dimensiones aprox. De 1,7m x 0,75m, mesa auxiliar (aprox. 1,2m x 0,75m) cajonera, silla con ruedas y dos sillas auxiliares.

Dos puestos, con seis tomas de electricidad y punto de red cada uno (uno para la mesa descrita anteriormente y otro para impresora)

En la pared que comparte con el acceso a secretaría, estanterías/armarios, con puertas en la parte inferior y con cerradura (1,5m alto x 0,4m ancho y 2m de largo)

Tablón de anuncios

La puerta que da acceso desde el despacho de Jefa de Secretaría al área de espera tiene que ser corredera **YA ESTÁ CONTEMPLADA EN PLANO**, con la finalidad de organizar mejor el espacio disponible. Si no fuese posible la puerta corredera, que dicha puerta abra hacia fuera, en dirección al área de espera de secretaría.

Aire acondicionado con rejillas motorizadas NO SE PUEDE PONER. EN ESTA ZONA EL AIRE DEBE SER COMÚN. CANDY SOLICITA LA POSIBILIDAD DE QUE EL AIRE SEA INDEPENDIENTE EN SU DESPACHO, CON TERMOSTATO PARA GRADUAR INDEPENDIENTEMENTE LA TEMPERATURA

Archivo Secretaría:

Archivadores mecánicos (aprox. 4m. ancho x 6-8m. largo. Pendiente confirmar peso)

La pared que comparte con el aseo, tendrá al menos dos puntos de conexiones, con seis enchufes y una toma de red cada una. En la pared opuesta, también deben existir tres puntos con enchufes.

La carga total del armario-archivo de seguridad ignífugo es de 7879kg. Al necesitar dos, duplicaremos su peso (total: 15956kg). **IMPORTANTE PARA EL SUELO. YA ESTÁ CONTEMPLADO.**

Las carpetas de los archivadores mecánicos son carpetas colgantes con visor lateral (27,5cm alto x 33 cm ancho).

La pared que comparte con el cuarto de aseo (suprimir cuadro eléctrico de esa zona, por pensar que no es el lugar más adecuado. Aunque el armario es ignífugo, en el espacio de archivo también hay materiales sin protección que podrían arder con facilidad), tendrá al menos dos cajas de conexiones, con seis tomas de electricidad y una de red, cada una. En función del tamaño de los archivadores mecánicos, estanterías y gavetas verticales (5 metros) En la pared opuesta, también deben existir tres puntos de electricidad.

En la pared que comparte con patio 17, de 6 a 8 metros de estanterías (0.4m ancho y 2,5 m alto aproximadamente)

DUDAS VERÓNICA PARA CANDY:

1. FINALMENTE LAS IMPRESORAS NECESARIAS SON:

- a. **2 IMPRESORAS MULTIFUNCIÓN**
- b. **2 PEQUEÑAS**
- c. **1 PARA EL DESPACHO DE LA JEFA DE SECRETARÍA**

2. NO OLVIDAR EL ARCHIVO DEL SÓTANO LAS TOMAS ELÉCTRICAS.

6m

3m

3m

3m

3m

3m

3m

PATIO 16

archivo secretaria
68.63m²

cuadro
eléctrico
6.02m²

aseos
14.36m²

vest.
2.64m²

acceso
6.21m²

a

PATIO 17
52.50m²

3'42

acceso
61.11m²

PATIO 17

atención al cliente
secretaría
31.75m²

saia de trabajo
secretaría
58.23m²

despacho jefe
secretaría
14.60m²

ACCESO
SECRETARIA

área de espera
secretaría

PATIO 18
52.50m²

PATIO 18

10.00

2.41

La pared que comparte con el aseo, tendrá al menos dos puntos de conexiones, con seis enchufes y una toma de red cada una. En la pared opuesta, también deben existir tres puntos con enchufes. **EDUARDO: TRES TC_¿SE NECESITA UN 2PT COMPLETO?**

Aseos:

Accesorios comunes baño (dispensador de papel higiénico y secamanos, gel de manos, papeleras, espejo) perchas en aseos tanto en puertas de aseos como en exterior, dos tomas de enchufes.

En todo el perímetro de cristal que da al patio de luz (espacio de atención al público, sala de trabajo de secretaría, despacho Jefa de secretaría y área de espera de secretaría), cortinas de lamas verticales translúcidas de loneta resinada (gris perla o lino). **SEGÚN PROYECTO** Igualmente para el área de archivo de secretaría, en color más oscuro, para evitar que se transparente. **ES OPACO**

Alumbrado ubicado encima de las mesas de trabajo. **OK**

AIRE ACONDICIONADO CON REJILLAS MOTORIZADAS. ESTO PODRÍA SER EN TODOS LOS DESPACHOS SEGÚN PROYECTO

HABILITAR EN SÓTANOS DEL NUEVO EDIFICIO UN ESPACIO PARA ARCHIVO. PARA CUBRIR

LAS NECESIDADES DE ARCHIVO DE SECRETARÍA, SERÍA NECESARIO DISPONER DE UN ESPACIO EN LOS SÓTANOS DE 40 M₂

YA ESTÁ EN LOS ÚLTIMO PLANOS. ALMACÉN SECRETARÍA 58,23m₂

En todo el perímetro de cristal que da al patio de luz (espacio de atención al público, sala de trabajo de secretaría, despacho Jefa de secretaría y área de espera de secretaría), cortinas de lamas verticales translúcidas de loneta resinada (gris perla o lino). Igualmente para el área de archivo de secretaría, en color más oscuro, para evitar que se transparente. **SEGÚN PROYECTO**

Alumbrado ubicado encima de las mesas de trabajo. **OK**

Aire acondicionado con rejillas motorizadas. **SEGÚN PROYECTO**

SALA DE ESPERA: 30.50 m²

2 ASEOS: 10.07 m²

VESTÍBULO DE ACCESO: 662.89 m²

ÁREA OFFICE: 44.00 m²

FOTOS ORIENTATIVAS DEL ACTUAL ARCHIVO:

La Carga Total del Armario-Archivo de seguridad ignifugo es de: 7978 Kg. Al necesitar 2, duplicamos su peso. TOTAL: 15956 Kg. (IMPORTANTE PARA EL SUELO)



Medidas y peso del Armario-Archivo de seguridad ignifugo





ÁREA ESTANCIA TRABAJO (ENCIMA DEL PATIO 19): 166.03 m²

ZONAS DE ESTANCIAS:

VESTÍBULO POLIVALENTE: 221.89 m²

EQUIPAMIENTO:

- Sillones y mesas
- Papeleras
- Mesas para trabajo de 6 y de 4 con sus respectivas sillas
- Papeleras
- Paragüeros
- Algunos percheros pared
- Enchufes
- Casilleros con llaves
- Casilleros con monedas llaves (maletas)

NO ES NECESARIO EQUIPAR EL ESPACIO POLIVALENTE

ENTRE EL PATIO 21 Y 22

ENCIMA DEL PATIO 20:

CUARTO DE RACKS: 3.55 m²

Aseos:

**Equipamiento habitual (espejos, lavamanos, secador de manos, papel manos)
cambiador bebe (en ambos aseos)**

No distinguir entre género

ASEO 1: 3.53 m² (No se encuentra este aseo)

ASEO 2: 5.25 m²

ABAJO DEL PATIO 22:

ASEO 1: 13.68 m²

ASEO 2: 13.02 m²

SALÓN DE ACTOS/ 192 + 240 PERSONAS 426.85 m²

- Sistema de Audio
 - Importante las Mediciones previas del recinto: caracterización acústica del edificio, tiempo de reverberación, claridad del sonido, etc.
 - Simulación mediante software, con herramientas informáticas específicas, conocer de manera previa el campo sonoro creado en todos los puntos de la sala. Importante estudiar el modelo, el número y la posición más adecuada de los altavoces a instalar. Mediciones acústicas posteriores
- Mobiliario Multimedia:
 - Alguna mesa multimedia



- Mesas presidenciales (1 grande y otra más pequeña a un lado de la sala)



- Atriles (2)



- Tarima



- TENER TODO EL EQUIPAMIENTO NECESARIO PARA LAS TRADUCCIONES SIMULTÁNEAS

- Reproducción de Vídeo



- Video proyectores
- Monitores profesionales
- Grabación y gestión de señal de video
- Videoconferencia
- Streaming
- Display
- Video walls
- amplia conectividad
- **botoneras y paneles táctiles** diseñados a medida.

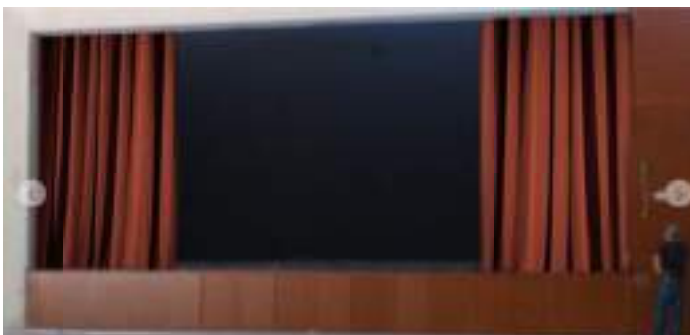


-
- Sería importante poder integrar Sistema de domótica que ofrece la posibilidad de controlar tanto la configuración del vídeo, como del sonido y la iluminación de la sala. De esta forma, se pueden ajustar los parámetros de forma rápida y sencilla, sin necesidad de ajustar directamente desde el control de cada uno de los equipos que componen el sistema audiovisual. Otro de sus beneficios que se logran con esta tecnología es dotar a las salas de un manejo intuitivo. Gracias a esta herramienta no es necesario que el operario encargado de la sala tenga grandes conocimientos sobre estos ajustes, puesto que el sistema instalado deberá ser intuitivo y sencillo.

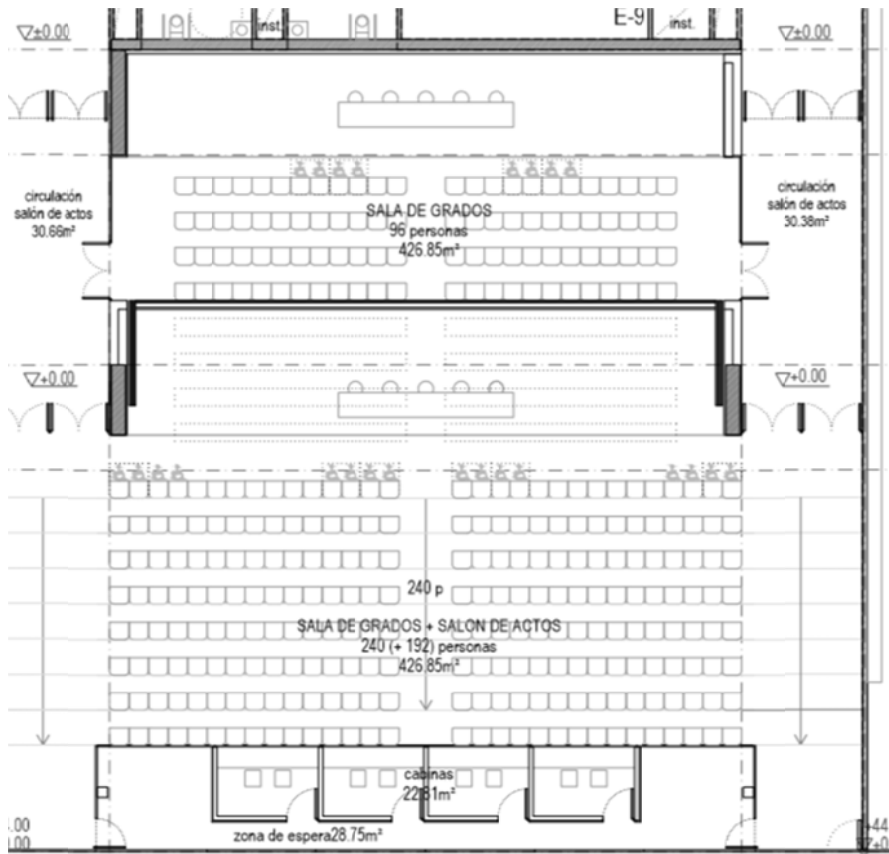
- instala una serie de *presets* según las diferentes necesidades del recinto, solo para que cuando el encargado pulse la elección que más le convenga, configurándose de forma automática, evitando así la manipulación de la mesa de mezcla y la desconfiguración de los parámetros establecidos de forma previa.
- Todo este proceso, a pesar de que pueda parecer complejo, se realiza tan solo con un panel táctil y una sencilla aplicación.
- También sería interesante la posibilidad del control centralizado de todos los equipos instalados para facilitar su mantenimiento preventivo, mediante la constante comunicación con un servidor central en el que se dan alarmas de cualquier incidencia. Esto es muy útil para facilitar el mantenimiento preventivo de los equipos, como puede ser el cambio de consumibles de video proyectores.
- Conmutación de Vídeo
- Iluminación Escénica



- Acondicionamiento Acústico. Importante alcanzar un tiempo de reverberación acústica en función del uso, lo que nos permita un confort acústico.
- Diseño Acústico. Muy importante buen funcionamiento del sistema de megafonía, es importante que los mensajes de voz sean entendidos por las personas y conseguir un recinto con unas sensaciones acústicas confortables, evitando la aparición de ecos y la excesiva reverberación.
- Equipamiento escénico: telones, garantizar un equipamiento fiable y duradero, además de adecuar la maquinaria y los motores precisos para la apertura y cierre del mismo, ya sea a través de accionamiento manual o motorizado. Que se adapten a la **normativa europea de tejidos ignífugos**



NOTA IMPORTANTE: AL TENER DOBLE USO (SALÓN DE GRADOS Y SALÓN DE ACTOS) SE DEBE DUPLICAR TODO LO NECESARIO PARA LAS EXPOSICIONES, CONFERENCIAS ETC. TENEMOS QUE TENER EN CUENTA QUE DEBEN ESTAR PREPARADAS PARA AMABAS FUNCIONES DE FORMA SIMULTÁNEA.



COMEDOR:



LAS ZONAS DE CAFETERÍA Y COMEDORES SERÁN EQUIPADAS CON EL MOBILIARIO ESPECÍFICO PARA ESTE FIN

Algún espacio o el mismo espacio más reservado que puede usarse como comedor más tranquilo al estilo del de docentes de Derecho y en ese espacio hacer “recepciones”

Es importante que en la cocina tengan suficiente espacio para problemas de alergias (PODER COCINAR PARA LOS CELIACOS-AS)

EMPEZANDO POR LA IZQUIERDA SUPERIOR:

- COCINA: 60.97 m²
- ASEO COCINA: 9.81 m²
- ALMACEN Y CÁMARAS: 11.92 m²
- ÁREA COMEDOR PROFESORES: 105.43 m²
- ÁREA AUTOSERVICIO: 88.30 m²
- ÁREA OFFICE (microondas): 44.00 m²
- ÁREA COMEDOR 1 (BAJO PATIO 03): 123.18 m²
- ÁREA COMEDOR 2 (BAJO PATIO 09): 128.65 m²
- ÁREA COMEDOR 3 (BAJO PATIO 04): 70.96 m²
- 2 ASEOS COMEDOR: 14.13 m² x2

CONSERJERÍA SICAU

NECESIDADES SICAU FACULTAD DE PSICOLOGÍA NUEVA 05/02/2019

NECESIDADES:

Los despachos que dan al patio deberían tener ventana.

El despacho del Encargado/a de Equipo debería tener una puerta que comunicara con la dependencia principal.

Intercambiar la ubicación del aseo y el vestuario. Si quedara el aseo junto al patio, éste podría tener ventana. Y la puerta del vestuario que diera al pasillo principal, no a la esquina.

No sabemos qué es lo que hay en el plano en el tabique que separa la conserjería del despacho. No es conveniente tener allí elementos que produzcan ruido o radiación, como los racks.

En caso de que hubiera pantallas de vigilancia, que tampoco estuvieran en la conserjería, ya que podría ocasionar conflictos para su correcto uso. **Se propone que haya una zona de acceso al mostrador de información que esté cerrada con cristales. (Ejemplo SICAU FEST)**

Esto permitiría que la Conserjería estuviera aislada térmicamente y de ruidos.



SICAU (FEST)

Las mesas de trabajo de la zona interior del mostrador deberían estar más bajas, a una altura estándar y tener un fondo de unos 75 cms.

En la parte baja del mostrador, en un extremo, poner mueble auxiliar.

El mostrador debe tener una zona adaptada a personas con movilidad reducida. (personas en silla de ruedas...)

EQUIPAMIENTO:

Un par de ordenadores en las mesas de atención al público.

Otras dos mesas con ordenadores para trabajo interno, una de ellas con mueble cajonera-archivador para carpetas colgantes.

Mueble con baldas y cajoneras para material necesario para correo postal.

Armario para el llavero (las dimensiones dependerán de la cantidad de llaves que haya que guardar)

Mobiliario correspondiente a un despacho completo para el/la Encargado/a de Equipo: mesa despacho, cajonera y mueble.

Taquillas para el personal (imagino que irían en el vestuario)

Estanterías y armario con llave para los almacenes, carretilla, carro tipo camarera grande y escalera homologada.

En la zona que pone botiquín habilitar como un office con un punto de agua y un mueble con estantes y sitio para poner cafetera, microondas, nevera... de forma que estos elementos queden ocultos.

Biombo para separar esta zona de office del lugar donde va la camilla-botiquín.

Siete sillones con ruedas, regulables en altura y en respaldo y con reposabrazos.

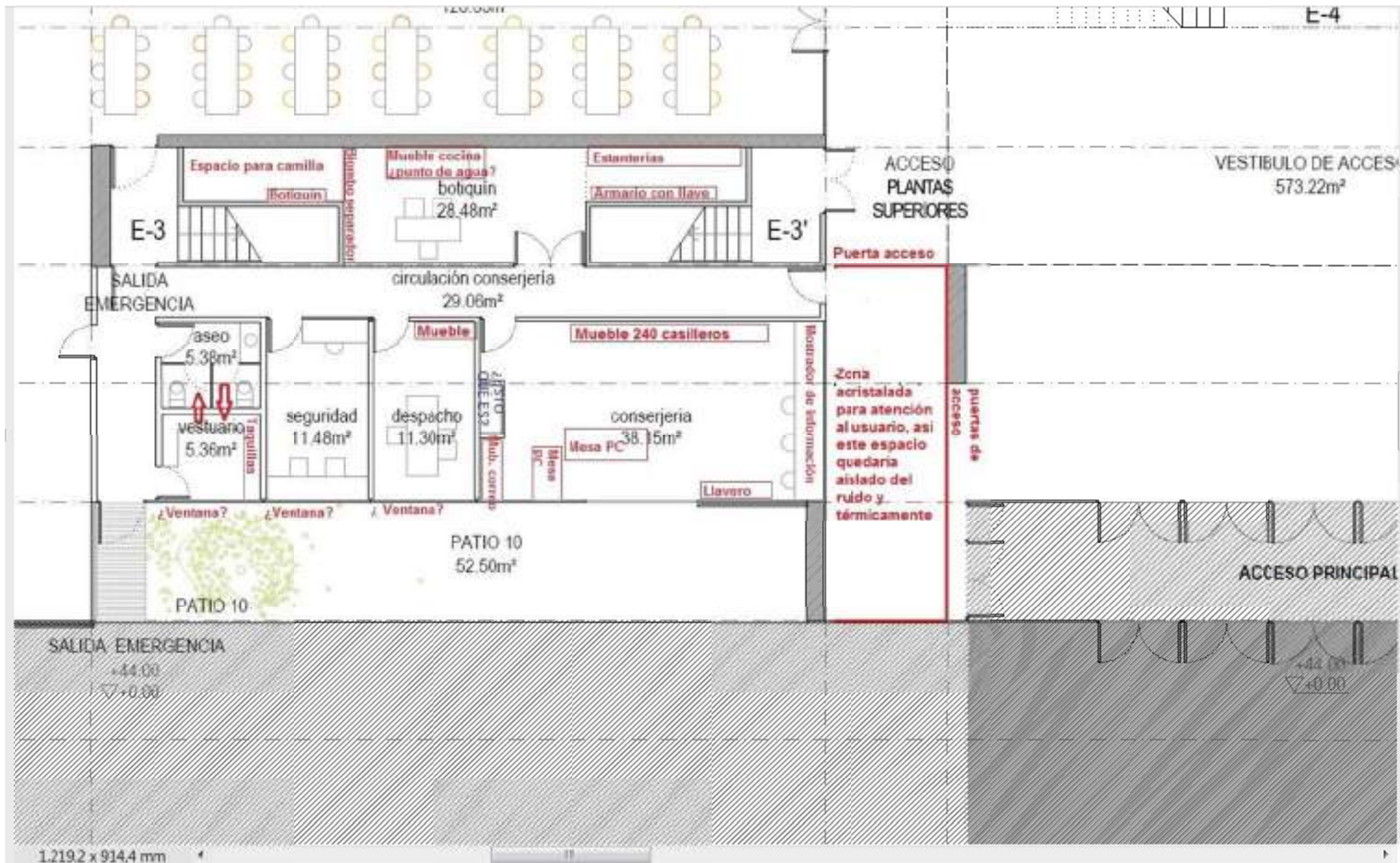
8 sillas de confidente. 5 PCs y dos impresoras para conectarlas en red.

MUEBLE PARA 240 CASILLEROS: (1) (ver dibujo anexo)

400 cm. ancho x 220 cm. alto máximo. (la altura incluye los casilleros más las puertas)

12 casilleros por cada módulo de 100cm y 5 filas por módulo

Armarios bajos: 100cm ancho x 75cm alto x 40cm fondo cada módulo (5 módulos)



(1)

Módulo con 2 baldas interiores movibles																																									
100cm. ancho 40cm. fondo																																									
]]]]																																			

MUEBLE PARA 240 CASILLEROS: (1) (dibujo anexo)

Botiquín: 28.48 m²
Aseos: 5.38 y 5.36 m²
Seguridad: 11.48 m²
Despacho: 11.30 m²
Consejería: 38.15 m²
Circulación Consejería: 29.06 m²

ES IMPORTANTE EVITAR LOS PROBLEMAS ACÚSTICOS (EL EXCESO DE RUIDO PUEDE PERJUDICAR LA SALUD Y EL TRABAJO DE LOS EMPLEADOS-AS) SERÍA IMPORTANTE PONER EN EL HALL Y ESPACIOS DONDE PUEDA HABER RUIDO PANELES ABSORBENTES

- Paneles absorbentes (paredes o techos)



PATIOS:

Patio 1: FALTA

Patio2: 52.50 m²

Patio3: 52.50 m²

Patio4: 52.50 m²

Patio5: Sin medida

Patio 6: Sin medida

Patio 7: Falta

Patio 8: 52.50 m²

Patio 9: 52.50 m²

Patio 10: 52.50 m²

Patio 11: 52.50 m²

Patio 12: 52.50 m²

Patio 13: 52.50 m²

Patio 14: 52.50 m²

Patio 15: 52.50 m²

Patio 16: 52.50 m²

Patio 17: 52.50 m²

Patio 18: 52.50 m²

Patio 19: 52.50 m²

Patio 20: 52.50 m²

Patio 21: 52.50 m²

Patio 22: 52.50 m²

Patio 23: 52.50 m²

Patio 24: 52.50 m²

Patio 25: 52.50 m²

Patio 26: 52.50 m²

Patio 27: 52.50 m²

Patio 28: 52.50 m²

Patio 29: 52.50 m²

Patio 30: 52.50 m²

Patio 31: 52.50 m²

Patio 32: 52.50 m²

Patio 33: 52.50 m²

Equipamiento: maceteros, plantas, etc.

PRIMERA PLANTA

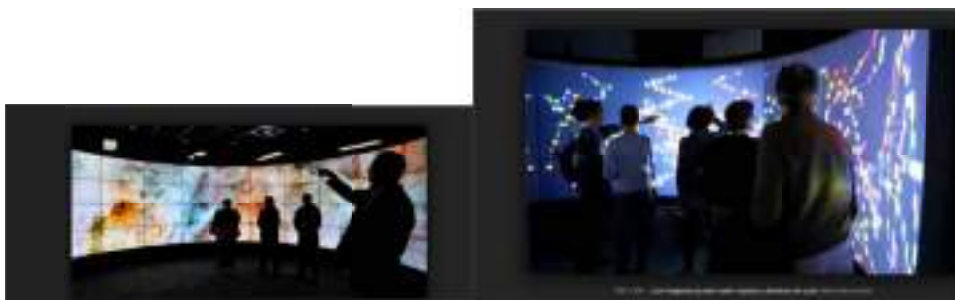
EQUIPAMIENTO PARA LA PRIMERA PLANTA SEGÚN PLANOS OCTUBRE 2018:

GRUPOS DE INVESTIGACIÓN (Izquierda):

G01: 17.37 m² y G02: 16.88 m² LABORATORIO DE INVESTIGACIÓN DE CALIDAD DE VIDA E INTERVENCIÓN COMUNITARIA M^a Isabel Hombrados Mendieta

A- SALA INVESTIGACIÓN 01

La sala más grande deber ser la sala de inmersión, por lo tanto la idea es que todas sus paredes puedan funcionar como espacio de proyección, no sabemos si para ello la pared tiene que ser de algún material especial. Además la pared que es contigua al laboratorio investigación 02 es la que debe funcionar como espejo unidireccional, pero no debe tener aspecto de espejo en el lado de la sala 01 puesto que todo el mundo conoce ya la funciones de los espejos. La sala 01 debe tener un sistema de altavoces que permita un sonido *dolby surround*, pues lo que buscamos es la sensación de inmersión en un contexto determinado. Se facilitan un par de imágenes:

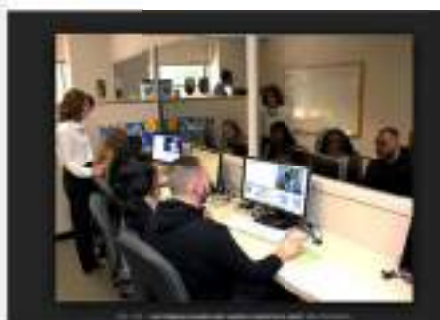


Mobiliario:

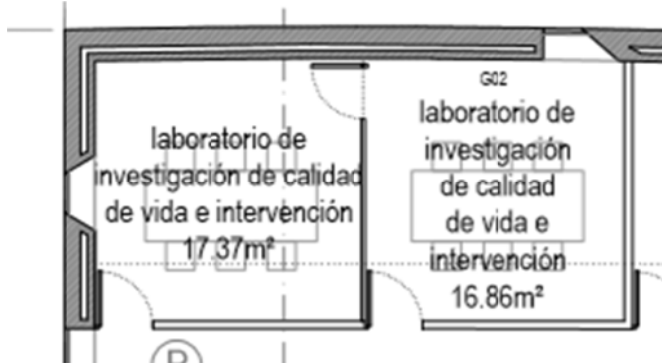
- una mesa de 2x3 ms.
- 8 sillas cómodas y con pala
- Armario
- Perchero
- Papelera.
-

B- SALA DE INVESTIGACIÓN 02

En esta sala en el lateral donde está el espejo que sirve como espacio de observación tiene que haber una mesa que permita colocar los equipos de trabajo con sus correspondientes sillas de escritorio, sería necesario al menos dos puestos de trabajo, si se puede más mejor, todo depende del espacio. Se pone foto para facilitar la idea:

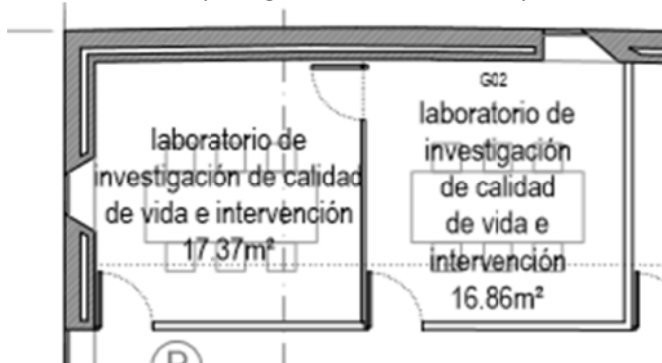


En esa sala es necesario también una mesa de trabajo en grupo con varias sillas (el número depende del espacio) y un sillón. Igualmente, en esta sala irá la pizarra digital. Además de armario, perchero y papelerera.



G03: GRUPO ANDALUZ DE INVESTIGACIÓN PSICOSOCIAL (GAP) 16.58 m²: Berta Moreno Küstner

- Una mesa redonda, para reuniones.
- Una mesa de despacho y sillas.
- Añadiría Una mesa de ordenador, para la mesa de despacho y el resto para mantener reuniones.
- Estanterías
- Mueble para guardar documentos y material



G04: SEMINARIO "RECURSOS PERSONALES POSITIVOS, SALUD Y BIENESTAR (APPLIED POSITIVE LAB)" 16.13 m² Lourdes Rey

- 1 mesa de reuniones ovalada mediana.
- 1 mueble con estanterías arriba y puertas abajo
- 10 sillas con ruedas
- 5 mesas de trabajo/investigación
- 1 carrito móvil para colocar portátil, cables y proyector
- Una pizarra blanca de pared grande

Cañón

6 portátiles

1 IMPRESORA LASER CON ESCANER

Pantalla de proyección automática en pared

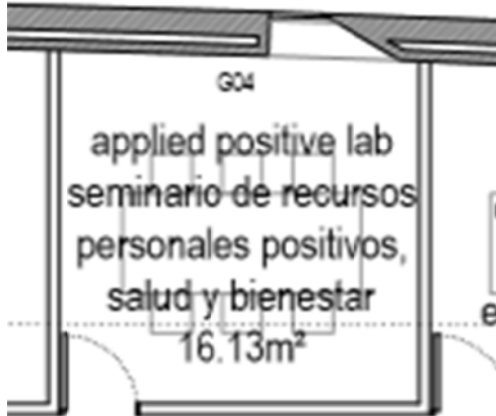
En lugar de las mesas irían unas tablas continuas de pared a pared aprovechando la esquina

La mesa de reuniones OVALADA PARA 8 O 10 EN FUNCIÓN DEL ESPACIO

ESTANTERÍAS DE PARED A LO LARGO DEL LUGAR DE TRABAJO (MESAS-TABLAS DE TRABAJO)

IMPORTANTE: VARIOS ENCHUFES PARA CADA UNO DE LOS PUESTOS DE TRABAJO PARA CADA ORDENADOR, IMPRESORA, TELÉFONO, ETC (LO NECESARIO PARA TRABAJAR CON COMODIDAD)

3 CAJONERAS CON RUEDAS DEBAJO DE LAS TABLAS DE TRABAJO

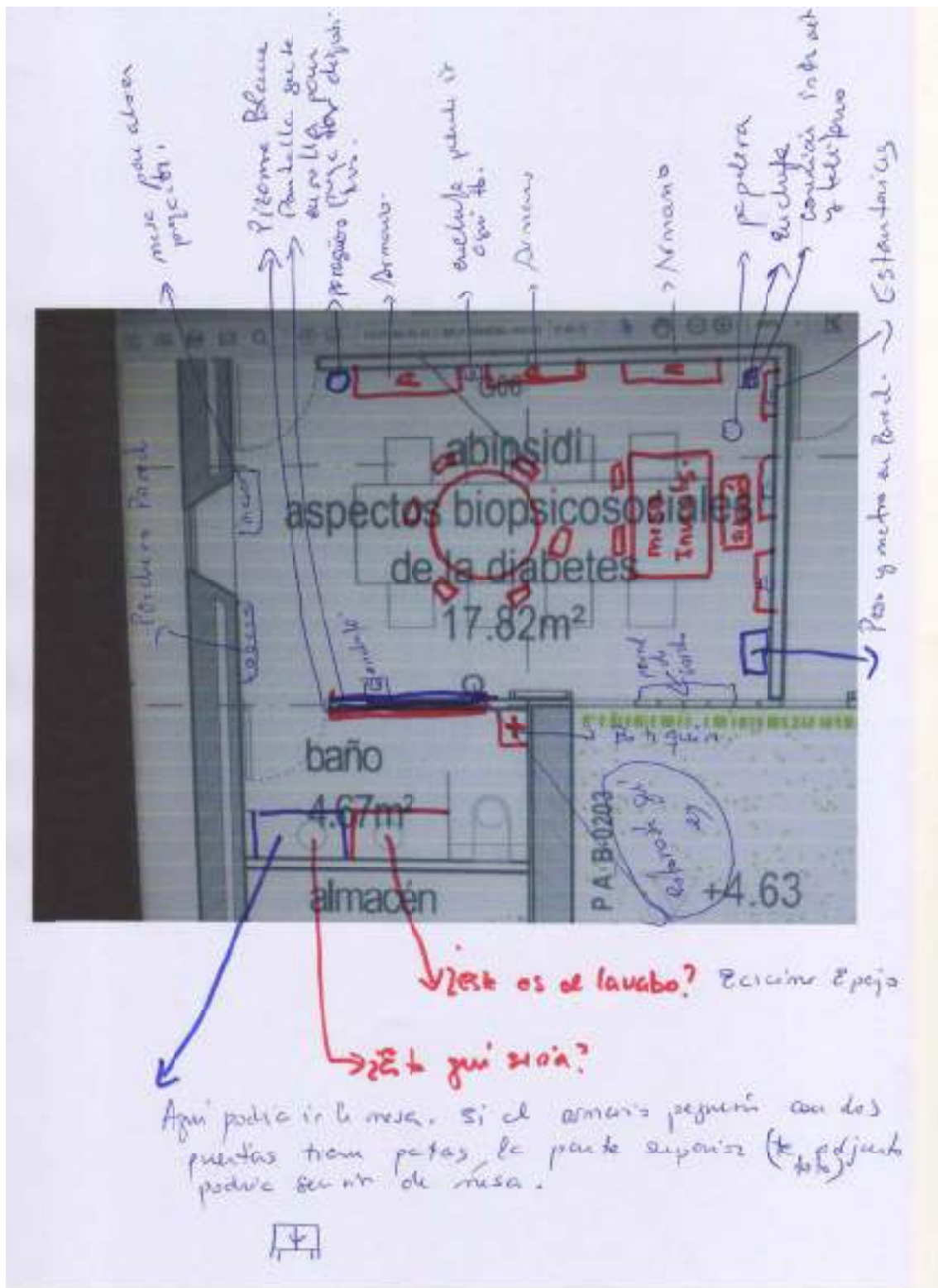


G05: "INVESTIGACIÓN EN DEPRESIÓN Y VIOLENCIA EN ADOLESCENTES" 15.18 m². Carmen Rodríguez Naranjo



- 4 armarios de puerta completa con llave (1 metro de ancho con la máxima altura posible) en los que almacenar material de investigación.
- 2 mesas de despacho medianas (1,40 x 70 aprox.) con cajoneras.
- 4 sillas de oficina, una de ellas con ruedas.
- Pizarra blanca (1,20 x 90 aprox.).
- Tablón de corcho (1,20 x 90 aprox.).

G06: ABIPSIDI (DIABETES): 17.82 m². ASPECTOS BIOPSIICOSOCIALES DE LA DIABETES (ABIPSIDI): MAYTE ANARTE



- Una mesa de despacho
- una silla para el investigador
- dos sillas para ponerlas delante del investigador (porque siempre suele ir paciente y acompañante). Esta mesa con cajonera

Para evaluación en grupo y Aula de:

- una mesa redonda con 5 o 6 sillas
- La división del espacio con un tabique. Si es posible un aseo. En esa parte del tabique de cara a la toma de agua que permitiría un lavabo (y no sé si un WC)

- una mesa pequeña (según espacio del aseo)
- un armario pequeño con dos puertas (similar a una mesa pequeña pero con dos puertas para abrir).

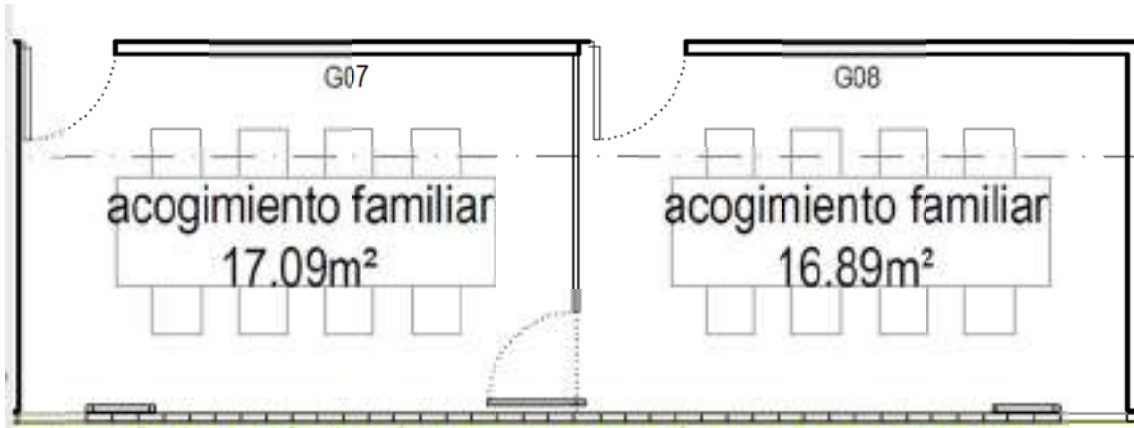
En el espacio del otro lado del tabique:

- mesa para el investigador
- mesa redonda grande
- también un armario con puertas para meter material como cuestionarios, archivadores, etc.
- botiquín, peso y metro, entiendo que eso lo debemos conseguir nosotros.

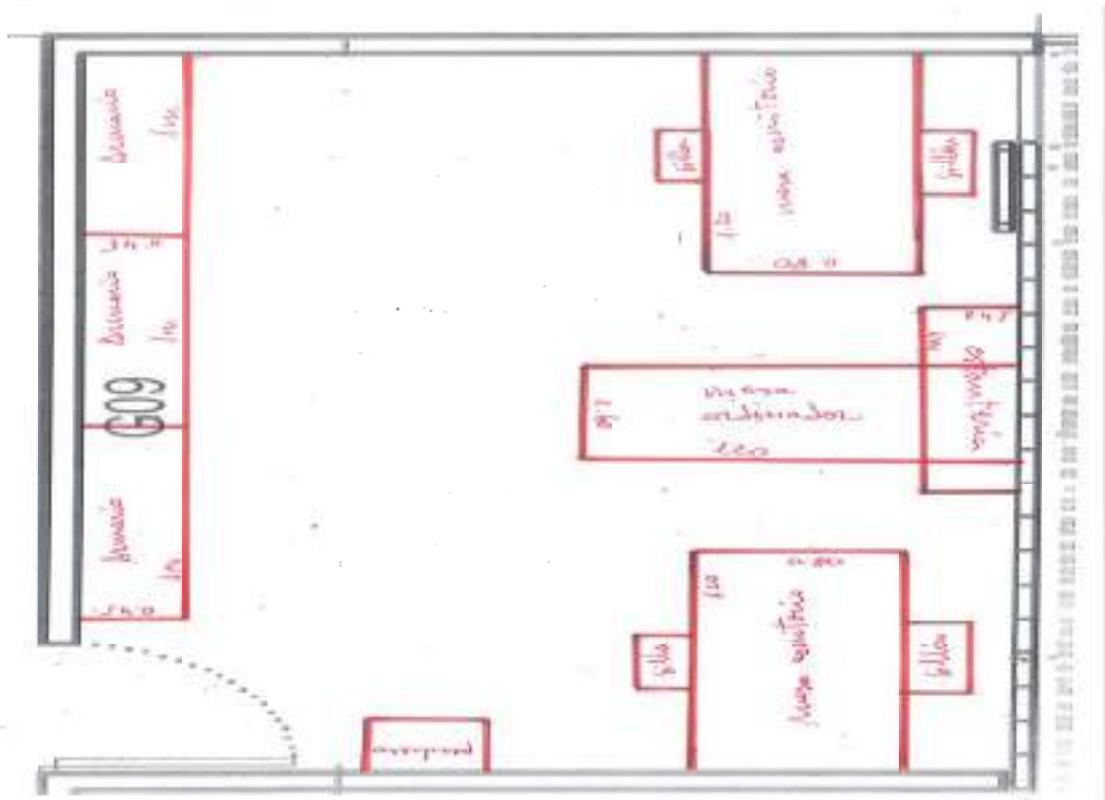
G07: ACOGIMIENTO FAMILIAR 17.09 m² Y G08 18.89 m²: M^a Jesús Fuentes E ISABEL

- mesa y silla para ordenador,
- mesa y sillas para la recogida de información
- Muebles archivadores con llave para almacenar expedientes confidenciales de los casos de acogimiento.

SE SOLICITÓ un espejo unidireccional entre los dos espacios y entiendo que uno iría más equipado para poner ordenador y archivadores y otra más con sillas para reuniones etc... al ver los planos ¿LO QUE APARECE ENTRE LAS DOS SALAS ES EL ESPEJO?



G09: LABORATORIO TRASTORNOS EN EL NEURODESARROLLO 16.70 m² M^a JOSÉ GONZÁLEZ VALENZUELA



- Dos mesas
- Dos sillones
- Dos sillas
- Una mesa supletoria para el ordenador.
- Tres armarios para los documentos que genera la investigación.
- 10 estanterías de pared del ancho de las mesas de trabajo

GRUPO 10 y 11: AULA DE NEUROCIENCIA Y EDUCACIÓN

Aula De Neurociencia y educación 10, 19.09 m²

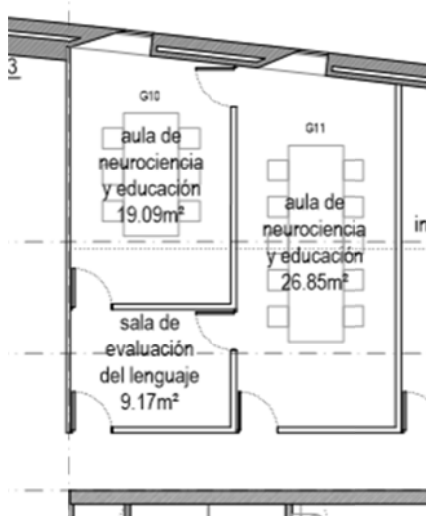
Sala de Evaluación del Lenguaje 9.17m²

Aula Neurociencia y educación 11, 26.85 m²

Armario para guardar gorros de registro y gel

- Frigorífico
- Botiquín
- Termo
- Fregadero tamaño industrial y grifo con alcachofa tipo ducha y extraíble
- Dos mesas tipo escritorio
- Dos sillas de oficina
- Estantería
- Biombo
- Dos mesas tipo escritorio
- Dos sillas de oficina
- Material adaptado para evaluar niños (mesas/sillas ajustables)

- Armario para guardar juguetes y pruebas
- Moqueta o alfombras para los niños
- Muebles para una sala de espera con niños



G15 GOU 17.15 m² PETICIÓN LLEGADA FUERA DE PLAZO. CONSULTAR CON ROSA. SEÑALO, A MODO DE INFORMACIÓN, LO QUE ME SUGIEREN: NECESITAN MODIFICARLO SI ES POSIBLE– Consultar la posibilidad de unir varios espacios para crear el servicio de orientación.

Utilizando preferentemente:

- a- G12 y G13 49.03 m².
- b- G13 y G14. 45.66 m²

Plano orientativo para el nuevo GOU (G14 Y G15)

- SALA DE ESPERA

Estos 2 espacios estarían dividido en 3 salas:

2. SALA DE TRABAJO GRUPAL (G12) (puerta interior de acceso a la SALA DE ESPERA, al fondo dentro de la G13)
 - a- ESTANTERÍAS para LIBROS, preferentemente evitar muebles, es preferible largos estantes en la pared.
 - b- muebles con puertas y llaves donde podamos guardar documentos
3. SALA DE TRABAJO INDIVIDUAL (G13)
 - a- MESA DE TRABAJO EN FORMA DE “ L” con el fin de poder trabajar y atender sin ningún obstáculos (ordenador, teclado, impresora, etc.) que haga de barrera en la comunicación CON 3 SILLAS (1 con ruedas y 2 sillas confidente). La mesa del ordenador es importante que quepan adecuadamente (una amplia pantalla, teclado impresora y lugar para la torre).
 - b- MESA PEQUEÑA REDONDA DE REUNIONES con 2 sillas

- c- **ESTANTERÍAS para LIBROS, preferentemente evitar muebles, es preferible largos estantes en la pared.**
- d- **VARIOS muebles con puertas y llaves donde podamos guardar documentos**

4. SALA DE ESPERA (interior de G13) situada al fondo de la sala individual (G15) con acceso a través de una puerta interior desde la sala de Trabajo (G14) al G15

En general

- Buena iluminación en el techo
- Percheros pared.
- Paragüero.
- Papelera
- Tablón corcho de gran tamaño en pared
- Pizarra velada de gran tamaño en la pared
- 2 tablón de corcho
- Buzón exterior
- Calentador de agua para tes, café
- Diván para relajación
- Microondas
- mesa redonda baja con 8 puffs para que sirva como sala espera y zona de trabajo creativo
- encimera 50cm de grosor con cajones debajo para poder guardar documentos
- mínimo cuatro enchufes en cada pared y sobre la encimera.
- mesa ovalada para reuniones con 8 sillas confidentes
- conexión a internet
- la puerta de despacho de orientación no se pueda abrir desde fuera
- cuadros relajantes para despacho orientación
- 1 ordenador completo con impresora y pantalla y un portátil

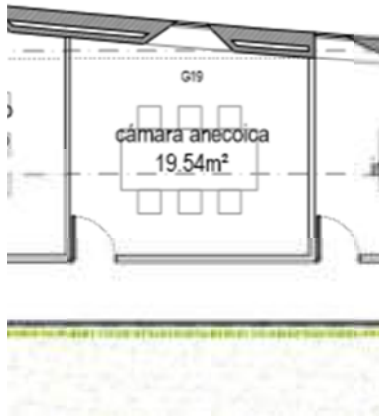
En caso de dificultad para la adquisición de materiales estudiar la posibilidad de la petición a través de Vicerrectorado de estudiantes

Fotografías orientativas



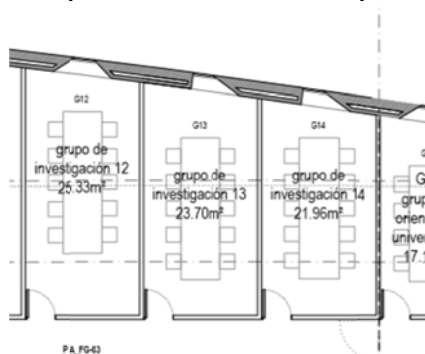
G19 19.54 m² CÁMARA ANECOICA – ECOICA (SE NECESITA CONFIRMAR EL EQUIPAMIENTO)

4m



LOS LABORATORIOS LIBRES LA MAYORÍA SE PUEDEN EQUIPAR COMO LOS SEMINARIOS CON MESAS DE REUNIONES Y DEJAR 2 COMO DESPACGOS PARA INVESTIGACIONES PUNTUALES (ENTREVISTAS)

- G12 25.33 m²
- G13 23.70 m²
- **G14 21.96 m²** ¿posibilidad de cederlo al GOU junto a G15 QUE YA ESTABA CEDIDO. En caso afirmativo. Estudiar con los ARQUITECTOS la modificación del espacio
(mirar plano orientativo)
- G20 (TIENE PUNTO DE AGUA)



G16 GRUPO DE INVESTIGACIÓN MINDFULNESS Y GESTIÓN EMOCIONAL 18.26 m² (PINEP) NATALIA RAMOS



- Mesa de despacho
- Sillón oficina y sillas
- Camilla

G17 LABORATORIO DE PSICOMETRÍA 17.21 m² TERESA RIVAS:

- Mesa
- Cuatro sillas
- Una estantería
- No olvidar Conexión a Internet y 2 cajas de enchufes múltiples



G18 LABORATORIO DE TALENTO 17.87 m² MARGARITA BRAVO

- una mesa redonda/ovalada para reuniones
- otra mesa de trabajo individual
- al menos 2 sillas para ordenador
- 8 sillas confidente
- un armario.
- un flexo



ZONAS DE ESTANCIAS:

EQUIPAMIENTO:

- Sillones y mesas
- Papeleras
- Mesas para trabajo de 6 y de 4 con sus respectivas sillas
- Papeleras
- Paragüeros
- Algunos percheros pared
- Enchufes
- Casilleros con llaves
- Casilleros con monedas llaves (maletas)

ESTANCIAS:

Estancias y circulaciones 01 (arriba de las aulas P1 y P2) 275 m²

Estancia y circulaciones 02 (Entre el patio 09 y aula M2) 512.87 m²

Estancias y circulaciones 03 (Junto a zona Nueva) 606.24 m²

Estancia y circulaciones 04 (Junto a zona Nueva) 620.84 m²

Aseos:

Equipamiento habitual (espejos, lavamanos, secador de manos, papel manos)
cambiador bebe (en ambos aseos)

No distinguir entre género

Aseo 1 (izquierda): 14.13 m²

Aseo 2 (izquierda): 14.13 m²

Aseo 3 (Entre los patios 10 y 11): 14.01 m²

Aseo 4 (Entre los patios 10 y 11): 14.01 m²

Aseo 5 (entre los patios 12 y 13): 14.01 m²

Aseo 6 (entre los patios 12 y 13): 14.01 m²

Aseo 7 (debajo de GI 10, 11, 12, 13 y encima del patio 15): 9.98 m²

Aseo 8 (debajo de GI 10, 11, 12, 13 y encima del patio 15): 9.98 m²

ZONA CENTRAL JUNTO A LA ZONA AMPLIADA

Aseo 9 (entre patio 19 y 20): 3.44 m² NO SE ENCUENTRA en este último plano

Aseo 10 (entre patio 19 y 20): 5.25 m²

Aseo 11 (entre patio 22 y 23): 13.68 m²

Aseo 12 (entre patio 22 y 23): 13.02 m²

PARTE SUPERIOR DERECHA (NUEVA):

Aseo 13 (entre patio 26-27): 14.12 m²

Aseo 14 (entre patio 26-27): 14.12 m²

Aseo 15 (entre patio 31-32): 15.16 m²

Aseo 16 (entre patio 31-32): 15.16 m²

AULAS:

En todas las aulas y estancias de Docencia debe estar equipadas con:

- Ordenador
- Cañón de proyección
- Sistema de grabación de las clases que permita su almacenamiento y posterior ubicación en el Campus Virtual de la asignatura.
- Puntos de red
- wifi

SERÍA INTERESANTE DEJAR 1 AULA PEQUEÑA CON SILLAS DE PALAS PARA PODER HACER OTRO TIPO DE DINÁMICAS Y/O ACTIVIDADES

AULA DE PRÁCTICAS PSICOBIOLOGÍA: 96.75 M²

IMPORTANTE: INCLUIR LA DUCHA DE SEGURIDAD CERCA DE LA SALIDA

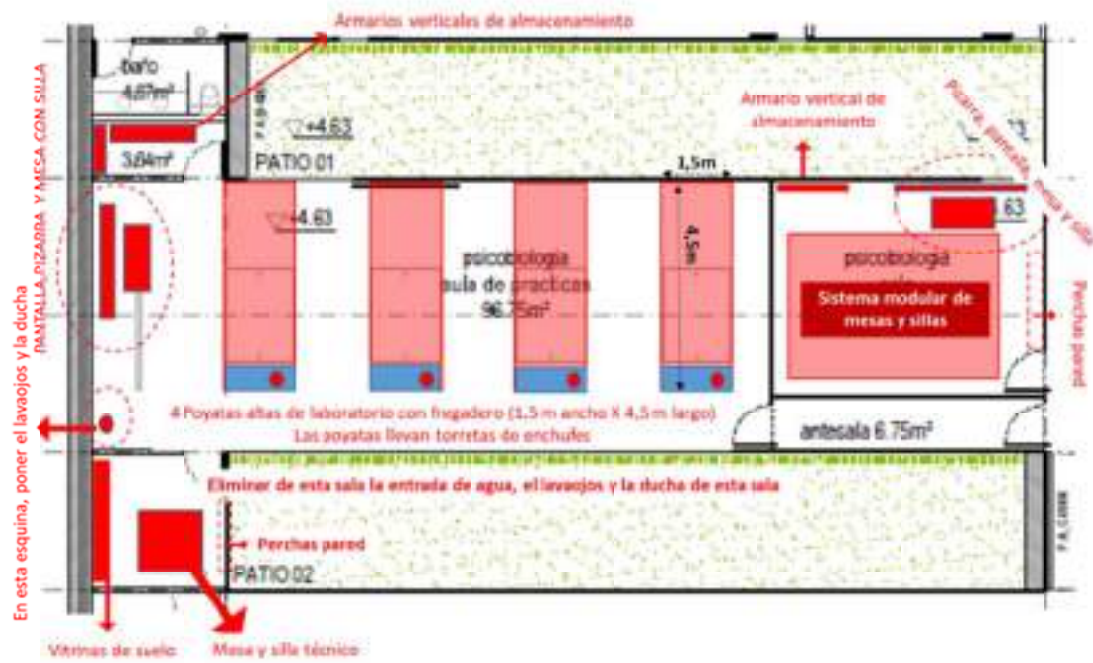
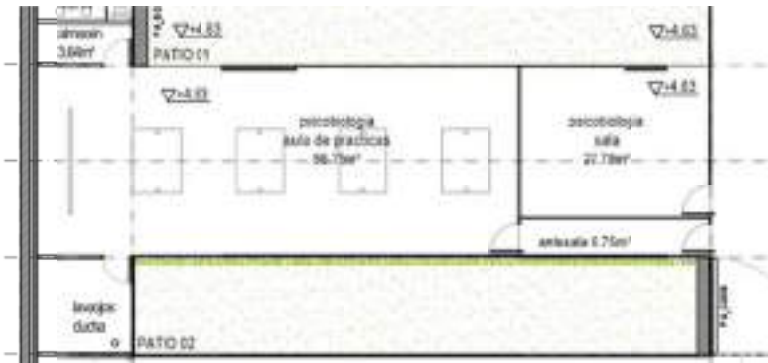
LABORATORIO DE PRÁCTICAS:

- Poyatas altas de laboratorio con estantería superior, enchufes, fregadero y espacio para limpieza de material en cada poyata. Las poyatas tendrán capacidad para 40 estudiantes. Llevan fregadero en un extremo incorporado y torretas de enchufes.
- 1 organizador de material lavado en cada poyata.
- 40 sillas de laboratorio con respaldo y ruedas, regulables en altura.
- 3 armarios verticales de almacenamiento de material.
- 2 vitrinas con puertas de vidrio con puertas en la parte inferior, para almacenamiento de material.
- Mesa y silla para profesor.
- Pizarra, pantalla de proyección, cañón y ordenador.
- Mesa y silla para el técnico del laboratorio
- Perchas de pared

PSICOBIOLOGÍA SALA: 27.79 m²

SALA DE EXPLICACIONES:

- Sistema modular de mesas y sillas para 40 estudiantes, en caso de que no quepan 40 estudiantes, ajustarlo al número máximo posible. Las mesas se podrían colocar en línea a modo de clase o seminario, pero también permitirá que se puedan disponer en forma de U, o reorganizar en pequeños grupos de trabajo.
- Mesa y silla para profesor.
- Pizarra, pantalla de proyección, cañón y ordenador.
- 1 armario vertical para almacenamiento de material.
- Perchas de pared



DUCHA CON LAVAJOS



DUCHA CON LAVAJOS



AULAS PRESENCIALES

IMPORTANTE: EXCESO DE LUZ ES NECESARIO PROYECTAR NECESIDAD DE CORTINAS/ESTORES (HAY QUE TENER CUIDADO COMO ABREN LAS VENTANAS PARA EVITAR QUE SE ROMPAN CONSTANTEMENTE)

ES IMPORTANTE QUE LAS VENTANAS NO SEAN ABATIBLES DEBEN SER CORREDERAS PARA NO ROMPER CONSTANTEMENTE LOS ESTORES, ETC. LOS ARQUITECTOS QUE LAS VENTANAS SERÁN ABATIBLES QUE ABRAN POR FUERA... INTEGRADO Y SON CORREDERAS SEGÚN PLANO, NO BATIENTES... duda

- **IMPORTANTE MESAS MOVIBLES con ruedas y frenos (A modo de ejemplo podemos pensar que en 96m² tiene una capacidad de 70 estudiantes con mesas con ruedas:). Mesa estudiantes: Medidas Mesas: 1.30 x 70 cm (altura 0.77 con las ruedas). 35 mesas con dos sillas cada una. Un total de 70 puesto. En 120m² aproximadamente. Capacidad con mesas con ruedas: 80 estudiantes. 93 m² aproximadamente. Capacidad con mesas con ruedas: 64 estudiantes. También existe la posibilidad de mesas algo más pequeñas: con una medida de 120 x 60) **LAS MESAS SERÁN PARA 3 ESTUDIANTES SERÁN CON RUEDAS Y SE PODRÁN MOVER. LOS ARQUITECTOS NO HARÁN DIBUJOS A MODO DE EJEMPLOS LAS MESAS SON ELECTRIFICADAS Y SON UN ÚNICO CUERPO. LA IDEA NO PARTIRLAS****
- Que tengan alguna balda para poner los libros, cuadernos, etc. Con espacio suficiente **¿EN LA MESA? SÍ MUY IMPORTANTE. HAY Q DARLE UNA SOLUCIÓN...**
- **MUEBLE TIPO CASILLERO ABIERTO HAY QUE ESTUDIAR LA POSIBILIDAD DE CASILLEROS CERRADOS EN LOS PASILLOS O EN LAS SALAS QUE SE ENCUENTRAN ENTRE AULAS. EN LA PRÓXIMA REUNIÓN SE NOS PRESENTARÁ PROPUESTAS. Eduardo: LA IDEA SERÍA INTEGRADOS EN PARED EN PASILLOS O ESPACIOS DE ESPERA (ENTRE AULAS GRANDES) PERO, FUERA DEL AULA. ¿QUÉ NECESIDAD REAL HAY?**
- Mesa del Docente: Medidas mesa: 80 x 1.40. Distancia de la pared a la mesa: 0.83, de pared a final de mesa 1.60
- Percheros de pared **CRISTAL. NO SON POSIBLE. HAY QUE ESTUDIAR POSIBLE ALTERNATIVAS**
- Paneles para los posters (así evitamos estropear las paredes) y (TFG) **NO SON POSIBLES. SE PUEDEN PONER DIRECTAMENTE EN LA PARED DE CRISTAL (TAMBIÉN SE PUEDEN ESCRIBIR CON ROTULADORES ESPECIALES)**
- Para 1 panel de 1.40 (2 enchufes abajo) y 4 paneles de 2.65 (3 enchufes) de forma continua **NO SON POSIBLES Eduardo: TODO EN MESA Y EN LOS ACCESOS A AULA**
- 20 enchufes (BASTANTES ENCHUFES) O EN COLUMNAS/ SUELO/PARED. **ALGUNAS MESAS ELECTRIFICADAS. PRÓXIMA REUNIÓN APORTARÁN DIBUJOS**
- Sillas: respaldo ancho 43cm
- PAPELERAS

NÚMERO TOTAL DE AULAS DE DOCENCIA

9 AULAS GRANDES DE 84 ALUMNOS (Y UNA DE 105)

4 AULAS MEDIANAS DE 72 ALUMNOS

9 AULAS PEQUEÑAS DE 42 ALUMNOS

2 SEMINARIOS DE 32 ALUMNOS

GRANDES

G1 (izquierda): 122.03 m² + Sala presencial de 8.73 m²

G2 (bajo el patio 14): 175.34 m²

G3 – G6 + G1”-G3”): 125.64 m²

MEDIANAS

M1 – M4: 105.25 m²

M2-M3: 105.43 m²

PEQUEÑAS

P1-P2: Separadas por un tabique movable. 67.74 m²

P3-P4: Separadas por un tabique movable. 78.57 y 78.56 m²

P5, P6, P7: 71.83 m²

P8 Y P9: 68.36 Y 68.41 m²

AULAS SEMINARIOS:

S1: 54,35 PARA 30 ESTUDIANTES

S2: 54.30 PARA 30 ESTUDIANTES. SE BARAJÓ LA POSIBILIDAD DE PONER SILLAS DE PALAS PERO FINALMENTE SE HA OPTADO POR MESAS DE RUEDAS PARA 3 ESTUDIANTES. CONSIDERAMOS QUE ES MÁS ADECUADO HOMOGENEIZAR LOS MUEBLES PARA TODAS LAS AULAS.

TAL VEZ AQUÍ SERÍA MÁS ADECUADO SILLAS DE 2.... ESTUDIARLO

IMPORTANTE: 1 SOLA PUERTA CORREDERA EN TODAS LAS AULAS. ES NECESARIO ESTUDIAR LA HERMETICIDAD ACÚSTICA

Cuarto de racks 1: albergar un dispositivo tecnológico) (izquierda): 7,57m²

Cuarto de racks 2 (parte central junto a la zona nueva): 3.55m²

AULAS TIC TODO EL EQUIPAMIENTO SERÁ EN UNA PARTIDA APARTE. - Ordenadores en red
AULA DE INFORMÁTICA

- Ordenadores en red

Si tomamos como ejemplo una sala para 30 Ordenadores. 60 puestos

30 mesas (agrupadas de 4 y de 6 puestos con un ordenador por mesa). Medidas: 70 x 40. 3

columnas para 4 enchufes y 4 puertos para red (distancia entre columnas 2,83). Placas de 8

enchufes y 8 puertos para red. Distancia pasillos centrales: 2 m **EDUARDO: NO SÉ MUY**

BIEN LA DISTRIBUCIÓN PERO LAS CAJAS ELÉCTRICAS ESTÁN EMPOTRADAS EN EL

SUELO CON UN A DISTRIBUCIÓN CONCRETA

TIC 01(izquierda): 70 estudiantes 122.34 m² y Sala informática ¿dónde está?

TIC 02(izquierda): 60 estudiantes 90.16 m² y espacios para 3 técnicos 27.49 m²

AULA INFORMÁTICA DE PSICOLOGÍA (NO ES TIC) 03(izquierda inferior): 40 estudiantes 79.51 m²

Respecto a las aulas TIC los aspectos a tener en cuenta primordiales:

- En plano la distribución de las mesas en las aulas TIC 01, 02, 03 están puestas en el centro del aulas, ¿Como se realiza la distribución de los puntos de red de datos y eléctricos de cada puesto de alumno? ¿se realiza por un falso suelo o por los laterales de la pared?

CAJAS EMPOTRADAS EN SUELO QUE CONECTAN CON LAS MESAS ELECTRIFICADAS

Hay que tener definido el tamaño de las mesas y su ubicación en el aula de forma que no queden muy alejada de los puntos de red/eléctricos para tratar que se vea el menos cableado posible. **IDEM ANTERIOR**

- La parte de proyección en las aulas TIC es sobre el frontal curvo del aula, no sé si hay ventanas, etc, y que pueda afectar la luz. **DESCIENDE DEL TECHO EN PLANO**

AULA ADA (izquierda inferior): 48 estudiantes 66.55 m²

EDUARDO: PROYECTO APARTE. EQUIPAMIENTO INFORMÁTICO.

¿DISTRIBUCIÓN COMO EN LA FOTO? ¿ILUMINACIÓN NATURAL? ¿ELIMINACIÓN VENTANAS?

- Puesto de ponente completo con acceso a internet y proyección múltiple en pantallas de sala.

- Sistema de cámaras con presets incorporados.

- Cancelación de eco en sala.

- Microfonía.
- Megafonía.
- Wifi de alta velocidad.
- Soporte especializado de personal técnico de EVLT.

La instalación ha de permitir la difusión de la sesión presencial y de sus contenidos, de forma simultánea, a cualquier ordenador cliente que cumpla los requisitos exigidos. Los retardos y desajustes audio-video-datos propios de las transmisiones telemáticas son reajustados por el sistema de forma transparente para el usuario, quien acaba teniendo la sensación de estar presente en la misma sala que el resto de sus interlocutores. La recepción por parte del asistente remoto a la sesión sólo precisa de un ordenador que disponga de conexión a internet y tenga el software instalado.

La intervención del asistente como participante en la tele-sesión precisa de una pequeña preparación previa a nivel técnico que evite interferencias en el desarrollo de la conferencia, sobre todo a nivel de audio. En este caso se debe seguir el procedimiento de ajustes técnicos previos a la sesión propuesto por el soporte técnico del ADA.

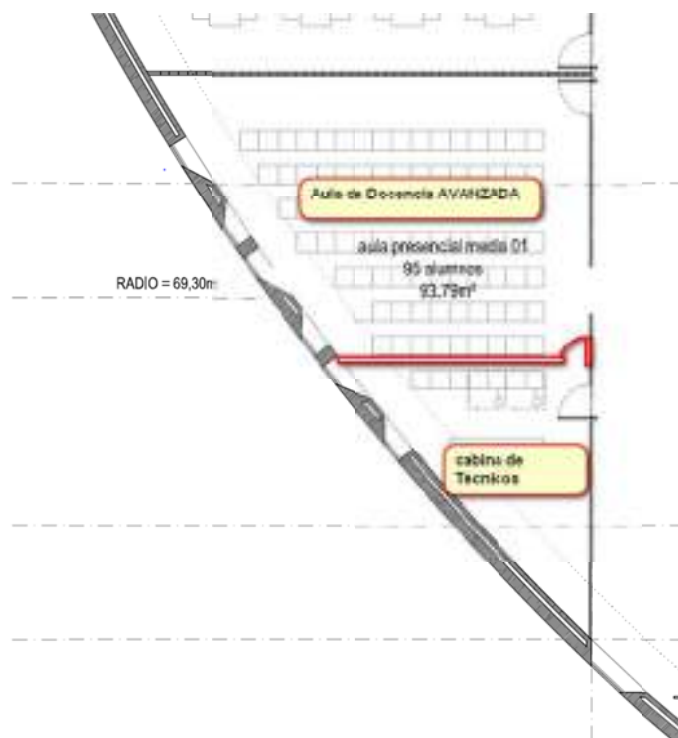


CABINA CONTROL TÉCNICOS (izquierda inferior) 26.42 m²

¿ILUMINACIÓN NATURAL? ¿ELIMINACIÓN VENTANAS? CONSULTAR A FARFAN LA NECESIDAD O NO DE VENTANAS. TAL VEZ NO SEAN NECESARIAS.

Indicación mejor ubicación de la cabina de los técnicos de evlt que sería dividiendo del aula de docencia avanzada con una puerta al aula ADA y con un ventanal para tener una visión del aula.

En los planos no se especifican los PUNTOS DE RED de datos y de corriente, supongo que está información se indicará más adelante.



DESPACHOS DE GRABACIÓN: 7 AULAS PARA EL ENTRENAMIENTO EN HABILIDADES CLÍNICAS (basado en un informe elaborado por José Miguel Rodríguez Santos)

6 Despachos de Grabación DG1 13.38 m², DG2,3,4,5: 13.33 m² y DG6: 13.06 m² (Entre patio 16 y 17)

En la parte Derecha (NUEVA) 1 Despacho de Grabación 14.72 m²

Mesa despacho, sillas

En el nuevo edificio se han diseñado 7 espacios para dedicarlos a este fin.

Objetivo de las Aulas:

1. El objetivo será el de conseguir el entrenamiento (filosofía de la Psicología del Entrenamiento –Psychology of Training-) de los estudiantes en las habilidades clínicas propias de las profesiones de Psicólogo y de Logopeda.

2. Deberían jugar un papel clave en todas las materias en las que les pedimos a los alumnos habilidades clínicas.

Actividades que se desarrollarán en las aulas clínicas

1. Aprendizaje Vicario: Actividades de observación. Los docentes de evaluación y de intervención realizarán allí actividades de evaluación e intervención para que sean observadas por los estudiantes y estas actividades serían posteriormente analizadas y explicadas a los propios estudiantes. Se trata de ofrecer modelos de Evaluación e Intervención aplicados a casos reales. El estudiante debe ver un modelo ofrecido por su profesor/a de intervención/Evaluación.

2. Aprendizaje Supervisado: Actividades de Evaluación e Intervención. Los estudiantes realizarán esas actividades de Evaluación e Intervención y serán monitorizados y supervisados por un docente. Se trata de realizar esas actividades de forma repetida hasta alcanzar un grado determinado de dominio –expertise-.

Necesidades de Infraestructura

1. Para las actividades de Aprendizaje Vicario (modelado) se necesitará una conexión con un aula en la que los estudiantes puedan observar la actividad del docente o profesional que está evaluando o interviniendo y con posibilidades de grabación de la sesión de trabajo. Una vez grabada esta sesión el docente podrá proceder a su posterior análisis y estudio y eso se puede hacer en cualquier aula en la actualidad.

2. Para las actividades de Aprendizaje Supervisado se necesitará una conexión vía Internet que permita al docente seguir el desarrollo de la sesión de trabajo desde su propio ordenador. Esto se puede hacer con el programa adecuado. Es preciso tener en cuenta que un único profesor podría hacer el seguimiento de varias aulas. Debe ser posible la retroalimentación auditiva de la ejecución por parte del profesor. Debiera ser posible que con el programa adecuado (y con los permisos pertinentes) se pueda ver lo que sucede en estas aulas desde cualquier ordenador de la facultad ya esté situado en un aula o en un despacho.

EDUARDO: ¿DEBERÍA SER POR RED WIFI? EQUIPAMIENTO INFORMÁTICO

a. Esto permitiría que varios profesores pudieran trabajar al mismo tiempo y optimizaría el uso de las aulas clínicas. Necesidad de una intranet para controlar el funcionamiento de las salas.

b. Debería preverse también la grabación de estas actividades para poder retroalimentar adecuadamente a los estudiantes, así como crear un fondo de consulta de videos.

c. Exigirá una coordinación con el Practicum para proveer de pacientes a los alumnos. Se puede hacer al margen del Practicum (Quizás a través del SAP) pero parece más beneficioso coordinarlo.

d. Quizás una única sala de control para todas aulas clínicas fuera suficiente si sólo se usa para poder grabar las sesiones y no para monitorizar el desarrollo de las sesiones.

EDUARDO: IMPORTANTE. ¿SÓLO EN UNO O EN TODOS?

Se adjuntas dos presupuestos de un equipamiento que permitiría las actividades descritas anteriormente.

DESPACHOS:

EQUIPAMIENTOS PARA TODOS LOS DESPACHOS:

- MESA DE TRABAJO EN FORMA DE “ L” con el fin de poder trabajar y atender sin ningún obstáculos (ordenador, teclado, impresora, etc.) que haga de barrera en la comunicación CON 3 SILLAS (1 con ruedas y 2 sillas confidente). La mesa del ordenador es importante que quepan adecuadamente (una amplia pantalla, teclado impresora y lugar para la torre) **OK. PARTE EQUIPAMIENTO INFORMÁTICO**
- MESA PEQUEÑA REDONDA DE REUNIONES con 2 sillas ¿70/80 cm diámetro? **ESTÁ JUSTO. EN DESPACHOS DOBLES IMPOSIBLE. (ELEMENTO EXTENSIBLE DE LAMESA) los arquitectos estudiarán distintos modelos**
- ESTANTERÍAS para LIBROS, preferentemente evitar muebles, es preferible largos estantes en la pared. **OK. ESTRUCTURA AÉREA**
- Algún mueble con puertas y llaves donde podamos guardar documentos **OK. ESTRUCTURA AÉREA**
- Buena iluminación en el techo **OK**
- Flexo para las mesas. **SEGÚN PRESUPUESTO**
- Percheros pared. **OK OK. ESTRUCTURA AÉREA**
- Paragüero. **OK OK. ESTRUCTURA AÉREA**
- Papelera ¿?
- Tablón corcho **INTEGRADO EN PARED**
- Pequeña pizarra vileda en la pared **INTEGRADO EN PARED**

PARTE SUPERIOR DERECHA (NUEVA):

DESPACHOS:

DESPACHOS DOBLES: 7 (14 puestos)

- 1 despacho Doble 13.92 m²
- 4 despachos dobles 14.09 m²
- 1 despacho doble 13.92 m²
- 1 despacho doble 14.56 m²

DESPACHOS INDIVIDUALES: 7 puestos

- 2 despachos individuales 11.03 m²
- 5 despachos individuales 11.18 m²

AL SER LOS DESPACHOS CON PUERTAS DE CRISTAL VEMOS NECESARIO MAYOR PRIVACIDAD. POR ELLO HEMOS SOLICITADO LA POSIBILIDAD DE CRISTALES TRASLÚCIDOS O TABIQUES DE PLADUR Y PUERTAS DE MADERA

LOBBY Y ACCESO DE PLANTA:

LOBBY Y ACCESO DE PLANTA: **Faltan medidas SE INTEGRAN EN EL CONJUNTO. NO TODOS LOS TEXTOS LLEVAN DIMENSIONES.**

Importante:

La SALA DE ESTUDIANTES: **38.13 m² DEBE PASAR A SER LA REPROGRAFÍA. SERÁ PERO AHORA NO POR INSPECCIÓN DE BOMBEROS**
LOS MUEBLES DEBEN SER PARA TAL FIN AL IGUAL QUE LOS ENCHUFES **¿CONSULTA GUSTAVO?**

Mo olvidar UN GRAN MOSTRADOR y una división para los docentes y estudiantes **OK**

Muebles para guardar material **OK**

Estanterías **OK**

Expositores (venta material) **OK ¿DE QUÉ TIPO? ¿EN MOSTRADOR?**

Sillas para uso del personal de reprografía **OK**

REPRESENTACIÓN DE ESTUDIANTES: 23.56 m²

- MESA DE TRABAJO EN FORMA DE "L" CON 3 SILLAS (1 con ruedas y 2 sillas confidente).

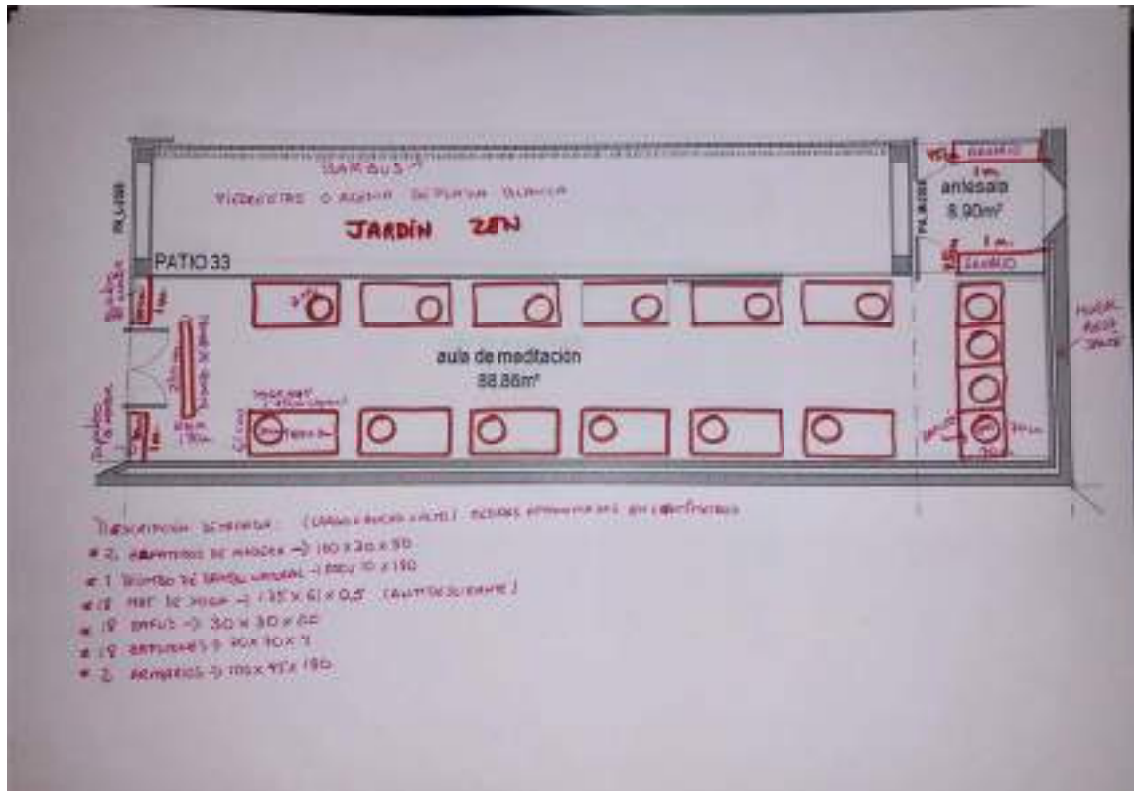
La mesa del ordenador es importante que quepan adecuadamente (una amplia pantalla, teclado impresora y lugar para la torre) **OK**

- ESTANTERÍAS para LIBROS, preferentemente evitar muebles, es preferible largos estantes en la pared. **OK. ESTRUCTURA ÁEREA**
- Algún mueble con puertas y llaves donde podamos guardar documentos **OK**
- Buena iluminación en el techo **OK**
- Flexo para las mesas. **SEGÚN PRESUPUESTO**
- Perchero. **OK**
- Papelera **OK**
- Tablón corcho **INTEGRADO**
- Pequeña pizarra vileda en la pared **INTEGRADO**

CONSEJO DE ESTUDIANTES: 38.27 m²

- MESA DE REUNIONES y sillas **OK**
- MUEBLE PARA GUARDAR DOCUMENTOS **OK**
- Perchero pared. **OK**
- Papelera **OK**
- Tablón corcho **INTEGRADO**
- Pequeña pizarra vileda en la pared **INTEGRADO**

SALA DE MEDITACIÓN: 16 ESTUDIANTES 88.86 m²



Mobiliario necesario:

Suelo de tarima flotante o material cálido que aisle del frío. **¿TIPO TATAMI?**

- Pintura, Poster o cuadro frontal (Que transmita armonía y paz a la sala) **¿?**
- Zafus y zafutones (en función del número de personas que quepan) **¿DIMENSIONES?**
¿MODELO?
- Regulador de luz (para suavizar la intensidad lumínica en función de la actividad)
- POTENCIÓMETRO**
- Instalaciones eléctricas y soportes para poder conectar un Proyector de techo a un portátil, y **sistema de audio** (por si en algún momento se da alguna charla o se pone música relajante). **OK. EQUIPAMIENTO INFORMÁTICO**
- Sillas plegables acolchadas (opcional y en función del espacio que haya para guardarlas) **¿ANTESALA?**
- Biombo (para separar espacios, para que la entrada a la sala no sea directa, sino indirecta) **OK**
- Esterillas de yoga **OK**
- Tacos de yoga (opcional)
- Cinturones de yoga (opcional)
- Organizador de zapatos (en función del espacio que haya)
- Bambús, pequeña fuente de piedra y piedrecitas blancas de playa (para crear un Jardín zen). **OK**
- Cortinas (Traslúcidas de color neutro). **OK**

Fotografías Orientativas:









EJEMPLOS DE JARDIN ZEN PARA EL PATIO DE LA SALA DE MEDITACIÓN



PATIOS:

Sería interesante tener acceso a algunos patios, no en todos, como en la biblioteca que no podemos permitir el uso de los patios.

En el caso del patio junto a la sala de meditación sería propio crear un Jardín Zen con Bambús, pequeña fuente de piedra y piedrecitas blancas de playa

El resto deben tener Maceteros, plantas, etc.

PATIOS: 24 + 9 EN ZONA NUEVA SIN NUMERAR

TOTAL: 33 patios

SEGUNDA PLANTA

MEMORIA EQUIPAMIENTO SEGUNDA PLANTA

Zona Izquierda planos:

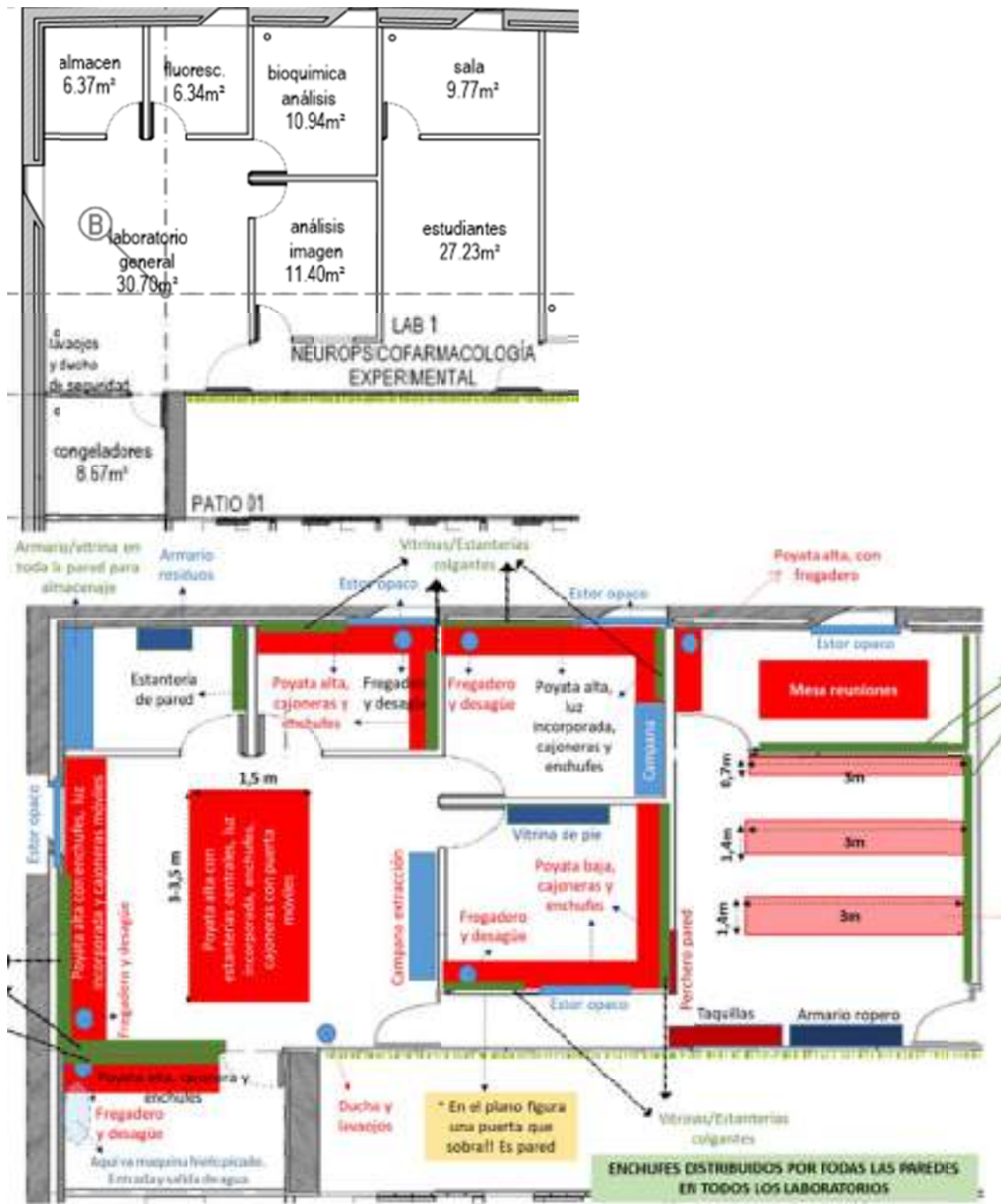
- **LABORATORIO 1: NEUROPSICOFARMACOLOGÍA EXPERIMENTAL** Coordinadores: LUIS SANTÍN Y CARMEN PEDRAZA
 - Almacén 6.37m²
 - Fluoresc. 6.34m²
 - Bioquímica análisis 10.94m²
 - Sala 9.77m²
 - Estudiantes 27.23m²
 - Análisis Imagen 11.40m²
 - Laboratorio General 30.70m²
 - Congeladores 8.67m²

L1- LABORATORIO DE “NEUROPSICOFARMACOLOGÍA EXPERIMENTAL MOBILIARIO LABORATORIO DE “NEUROPSIC OFARMACOLOGÍA EXPERIMENTAL”
IMPORTANTE ASEGURARSE QUE LA DUCHA DE SEGURIDAD ESTÉ EN EL SITIO SEGÚN NORMATIVA. CONSULTAR A LUIS SI ES EN LA SALIDA.
HAY 4 TOMAS DE AGUA HAY QUE AÑADIR UNA EN LA SALA DE FLUORESCENCIA

Se estructuran las necesidades en función de las diferentes salas del laboratorio

- **ALMACÉN:**
 - Armario/vitrina de pared para el almacenamiento de productos: alto: 2-2,5m; largo 2-2,5 m.
 - 1 Armario vertical de almacenamiento de residuos.
 - Estantería de pared: 6 baldas: largo: 1-1,5 m; fondo: 60-80 cm.
 - Escalera de mano.
- **FLUORESCENCIA: HAY QUE AÑADIR UNA TOMA DE AGUA**
 - Poyata alta de laboratorio en “L” con luz superior integrada, fregadero y espacio para limpieza de material al lado del fregadero. Longitud: 4-5 m.
 - 1 Organizador de material lavado.
 - Vitrinas y estanterías de pared combinadas: Longitud 2-3 m.
 - 3 sillas de laboratorio con ruedas y respaldo y altura regulables.
 - 3 cajoneras, una de ellas con puerta.
 - 1 Estor opaco y enrollable.
- **BIOQUÍMICA/ANÁLISIS:**
 - 1 Campana de extracción de gases con filtro HEPA.
 - Poyata alta de laboratorio en “L” con fregadero y espacio para limpieza de material al lado del fregadero. Además, la poyata tendrá que llevar fuente de luz incorporada y estanterías de pared integradas. Longitud: 5-6 m.
 - 1 Organizador de material lavado.
 - Vitrinas y estanterías de pared combinadas: Longitud 3-4 m.
 - 3 sillas de laboratorio con ruedas y respaldo y altura regulables.
 - 4 cajoneras, dos de ellas con puerta.
 - 1 Estor opaco y enrollable.
- **ANÁLISIS DE IMAGEN:**
 - Poyata baja de laboratorio en “L”. Longitud: 5-6 m.

- 1 Organizador de material lavado.
 - Vitrina/armario de pie: Largo:1-1,5 m; alto: 2-2,5 m.
 - Vitrinas y estanterías de pared combinadas: Longitud 3-4 m.
 - 3 sillas de laboratorio con ruedas y respaldo y altura regulables.
 - 4 cajoneras, dos de ellas con puerta.
 - 1 Estor opaco y enrollable.
 - **CONGELADORES:**
 - Poyata alta de laboratorio con fregadero: Longitud: 2 m.
 - Vitrinas y estanterías de pared combinadas: Longitud 2 m.
 - **LABORATORIO GENERAL:**
 - 1 Campana de extracción de gases con filtro HEPA.
 - Poyata alta de laboratorio con fregadero y espacio para limpieza de material al lado del fregadero. La poyata tendrá que llevar fuente de luz incorporada y estantería integradas. Longitud: 6 m.
 - 1 Organizador de material lavado.
 - Poyata alta de laboratorio doble, con estanterías centrales y luz integrada. Longitud: 3-3,5 m.
 - Vitrinas y estanterías de pared combinadas: Longitud 3-4 m.
 - Vitrina de pie: Alto: 2- 2,5 m; Ancho: 2,5-3 m).
 - 10 sillas de laboratorio con ruedas y respaldo y altura regulables.
 - 10 cajoneras, cuatro de ellas con puerta.
 - 1 Estor opaco y enrollable.
 - **SALA DE ENTRADA DE ESTUDIANTES:**
 - 2 mesas de oficina con panel vertical: Largo: 3 m; Ancho: 70 cm.
 - 1 mesa de oficina con panel vertical central divisorio: Largo: 3 m; Ancho: 140 cm.
 - Vitrinas y estanterías de pared combinadas: Longitud 7-8 m.
 - 12 sillas de despacho con ruedas y respaldo y altura regulables.
 - 12 cajoneras con puerta.
 - 12 flexos individuales.
 - **SALA DE REUNIONES/OFFICE:**
 - Poyata alta de laboratorio con fregadero y espacio para limpieza de material al lado del fregadero. Longitud: 1,5 m.
 - 1 Organizador de material lavado.
 - 1 mesa de oficina/reuniones. Largo: 2 m; Ancho: 1 m.
 - Vitrinas y estanterías de pared combinadas: Longitud 3-3,5 m.
 - 6 sillas de oficina.
 - 1 Estor opaco y enrollable.
 - **ENTRADA:**
 - Armario ropero: Alto: 2 m; ancho 1,5m.
 - Armario de taquillas: Alto: 2 m; ancho 1,5m.
 - Perchero de pared
- **INCLUIR TOMA DE AGUA Y DESAGÜE EN EL LABORATORIO DE FLUORESCENCIA**
 - **ELIMINAR PUERTA DE ENTRADA DESDE EL PASILLO DEL LABORATORIO DE ANÁLISIS DE IMAGEN**
 - **VARIOS ENCHUFES EN TODAS LAS PAREDES**
 - **TODOS LOS LABORATORIOS A EXCEPCIÓN DEL ALMACÉN TIENEN QUE LLEVAR TOMA DE AGUA Y DESAGÜE**



POYATA DE LABORATORIO DE PARED



Ejemplo poyata lateral, fijada en pared con cajoneras y estantería. Se necesitaría dos niveles de estanterías y combinar estanterías y vitrinas.

CAMPANA DE EXTRACCIÓN



POYATA CENTRAL CON ESTANTERÍAS Y LUZ INCLUIDA



Fregadero con toma de agua y desagüe. Se observa también el organizador de material lavado

Este es otro ejemplo de este tipo de poyatas centrales con estantería y con las cajoneras que se necesitan. También dispone de fregadero y enchufes. Faltaría la luz que tiene que estar incluida en la poyata.



EJEMPLOS DE LAS MESAS DE TRABAJO PARA LA SALA DE ESTUDIANTES, CON SEPARADOR CENTRAL.

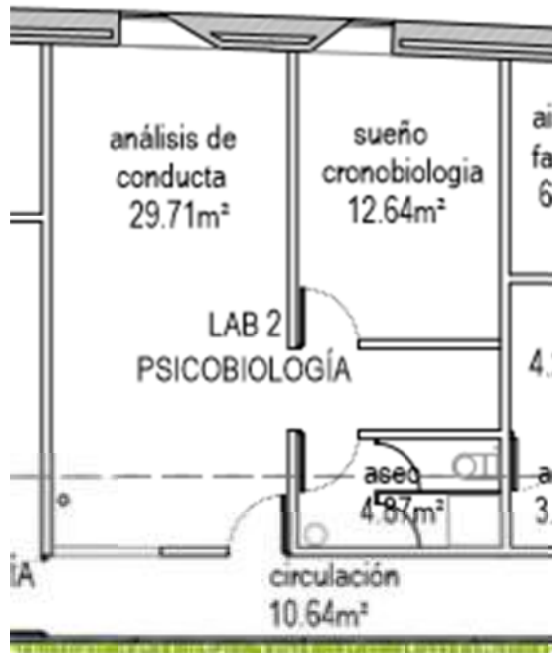


- **LABORATORIO 2: LABORATORIO DE PSICOBIOLOGÍA** Coordinador: FRANCIS NAVARRO
 - **Análisis de Conducta: 29.71 m²**
 - **Sueño Cronobiología: 12.64 m²**
 - **Aseo: 4.87 m²**

TIENE TOMA DE AGUA

L2- LABORATORIO DE PSICOBIOLOGÍA FRANCIS NAVARRO / MARÍA CAVAS

- 1 estantería alta cerrada
- 3 armarios altos desde el suelo
- 1 armario bajo
- 3 puestos de trabajo con mesa, silla y cajonera
- 2 mesas redondas
- Seis sillas



• **LABORATORIO 3: LABORATORIO DE PSICOFÍSICA Y NEUROCIENCIA MANUEL PELEGRINA PSICOFÍSICA NEUROCIENCIA**

Entrada 4.23m²

Aseo 2 3.02m²

Aislado Faraday 6.01m²

Sala 12.41m²

L3- LABORATORIO DE PSICOFÍSICA Y NEUROCIENCIA MANUEL PELEGRINA PSICOFÍSICA NEUROCIENCIA

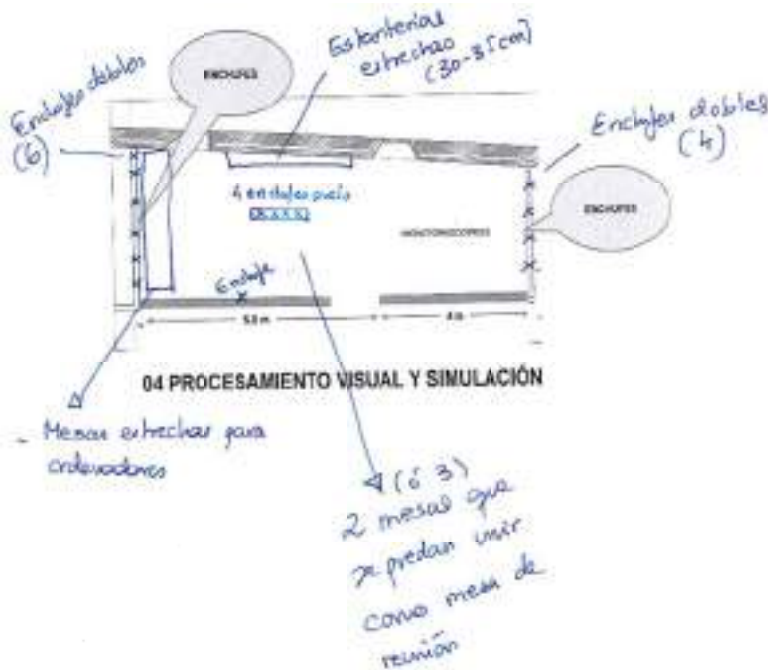
- una mesa de dos por dos metros (para el taquistoscopio)
- un armario de uno por 0.50 metros (para material clínico). Debe llevar puerta y llave.
- Diván para relajación.
- Biombos para la separación de espacios.
- Estanterías

• **LABORATORIO 4: LABORATORIO DE PSICOLOGÍA EXPERIMENTAL 36.96m²**

Coordinadora: M^a JOSÉ BLANCA

L4- LABORATORIO DE PSICOLOGÍA EXPERIMENTAL M^a JOSÉ BLANCA PROCESAMIENTO VISUAL Y SIMULACIÓN

- Mesas estrechas para ordenadores
- 3 mesas que se puedan unir como mesa de reunión
- Estanterías estrechas (30 o 35 cm)
- 4 enchufes suelo
- 10 enchufes dobles
- 1 enchufe



• **L.5- LABORATORIO DE PERCEPCIÓN Y TOMA DE DECISIONES 15.82m²**

MARCOS RUÍZ PERCEPCIÓN HÁPTICA Coordinador: MARCOS RUÍZ PERCEPCIÓN

- 2 mesas pequeñas
- Buck (cajonera) de archivo
- Archivador grande
- Estanterías para software y material estimular
- Material de oficina diverso (pizarra, tablón de corcho, etc.)
- Sillas

• **L6- LABORATORIO DE PSICOFISIOLOGÍA. Coordinador: ENRIQUE MALDONADO**

-SALA PARA INVESTIGADORES: 7.00m²

- Mesa amplia para dos ordenadores
- Dos sillas con ruedas
- Librería amplia
- Espacio para dos personas
- Dos neveras del tamaño habitual (no son arcones)
- Sería deseable que hubiera una ventana para ver al sujeto experimental (unidireccional). **SE HA HECHO PETICIÓN TARDE.**
- Esta sala debería estar aislada eléctricamente (cámara Faraday) **SE HA HECHO PETICIÓN TARDE.**

-SALA PARA SUJETO EXPERIMENTAL: 7.80m²

- Espacio para un sujeto experimental
- Mesa pequeña (como las que se venden para colocar las impresoras) en color negro.
- Sillón para el sujeto experimental

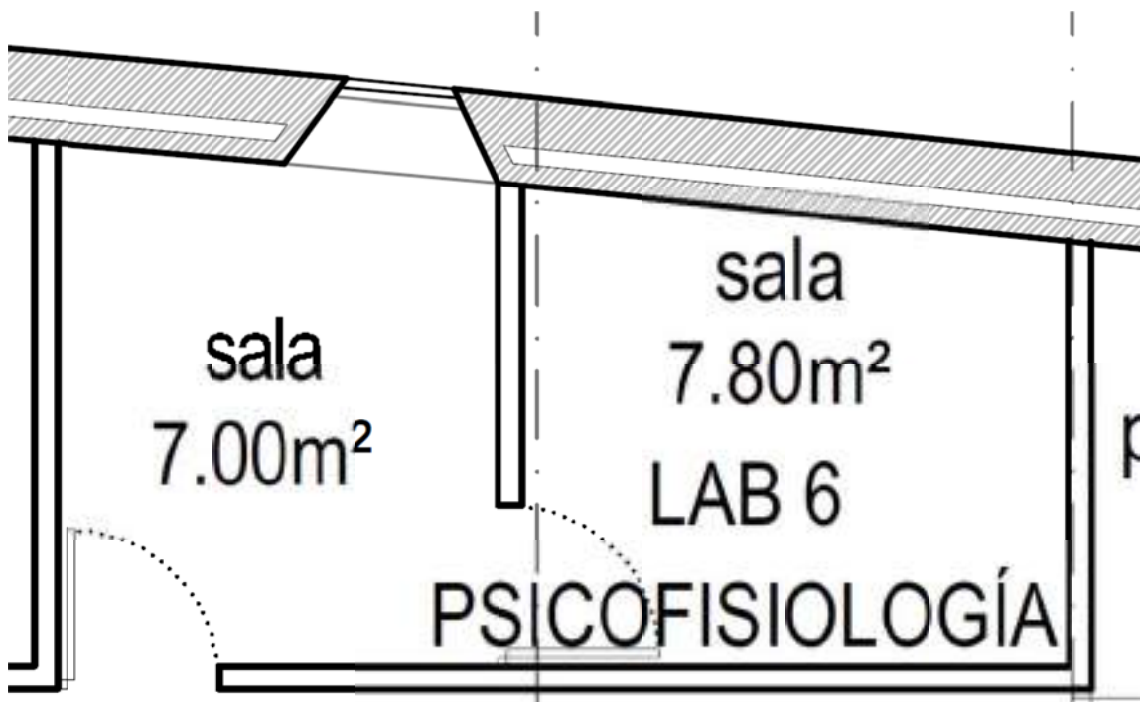
-Mesa grande de oficina (dimensiones 180 x 90 x 80)

-Mesa pequeña (dimensiones 40 x 50 x 80) con ruedas

-Librería (200 x 100 x 60) con una sección inferior puertecillas.

Se trata de material habitual en oficina.

Traslado la necesidad de aislar eléctricamente el espacio del participante



- L7- LABORATORIO DE NEUROCIENCIA COGNITIVA REGISTRO PSICOFISIOLÓGICO DAVID PACO PEDRO
Programación: 15.29m²
Análisis: 7.68m²
Aseos/ducha 5.63m²
Faraday 01 6.28m²
Control 6.90m²
Faraday 02 5.98m²
- dos escritorios
- dos sillas de oficina
- un mueble para almacenar los fungibles



8. L8- LABORATORIO DE PSICOLOGÍA DEL LENGUAJE Y COGNICIÓN NUMÉRICA JAVIER GARCÍA ORZA LABORATORIO DE PSICOLOGÍA DEL LENGUAJE

Procesamiento Visual: 12.67m²

Procesamiento Auditivo1: 9.84m²

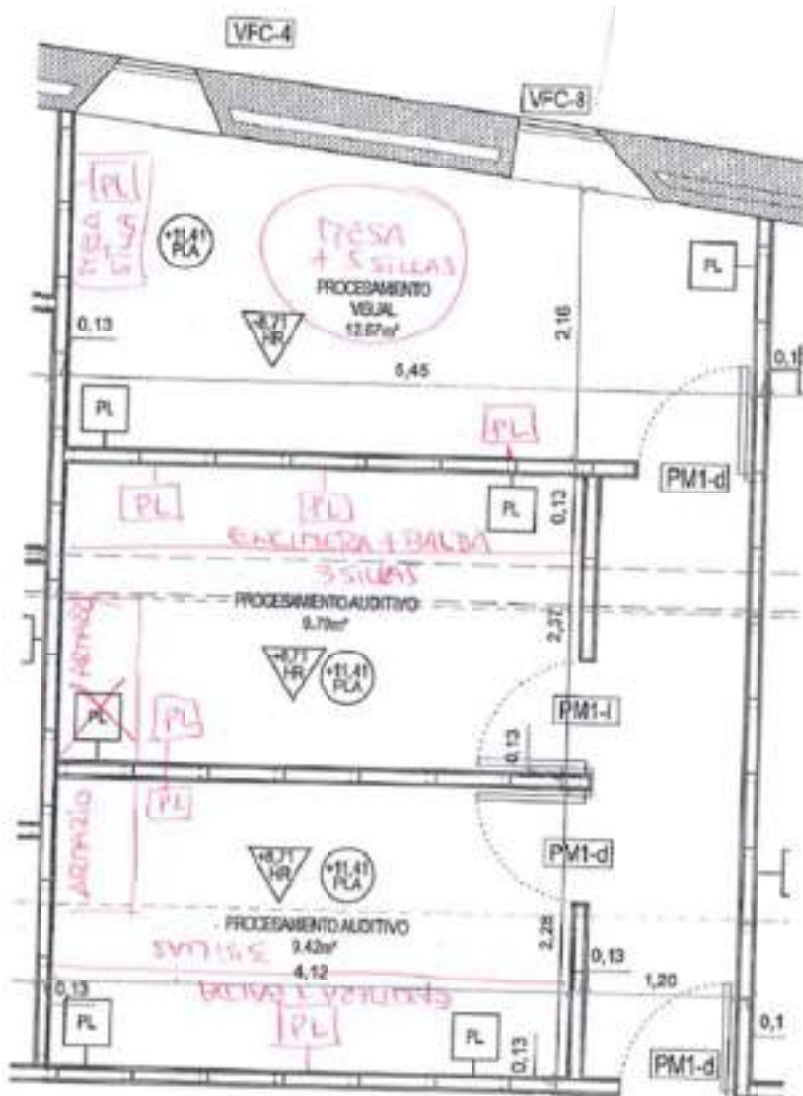
Procesamiento auditivo 2: 9.47m² **IMPORTANTE, RENOMBRAR ESTA SALA COMO Sala de Estimulación Eléctrica Transcraneal**

Pasillo/Entrada: 5.85m²

L8- LABORATORIO DE PSICOLOGÍA DEL LENGUAJE Y COGNICIÓN NUMÉRICA JAVIER GARCÍA ORZA LABORATORIO DE PSICOLOGÍA DEL LENGUAJE

- Sala 1 (la que tiene ventanas):
 - Mesa redonda (diámetro aproximado de 1m) con 5 sillas
 - Mesa rectangular (aproximado 1m x 60cm) con 1 silla con ruedas
- Sala 2:
 - Encimera (anchura mínima 60 cm) a lo largo de la pared que hay entrando a la derecha

- Tres sillas con ruedas
 - Armario con puertas (aproximadamente de 1 m de ancho por 40 cm de fondo y altura mínima 180 cm)
 - Balda (anchura 40 cm aprox) por encima de la encimera, es decir, a lo largo de la pared que hay entrando a la derecha. Situarla xx cm por encima de la encimera
- Sala 3:
 - Encimera (anchura mínima 60 cm) a lo largo de la pared que hay entrando a la izquierda
 - Tres sillas con ruedas
 - 2 Armarios con puertas (aproximadamente de 1 m de ancho por 40 cm de fondo y altura mínima 180 cm)
 - Nota: baldas y encimeras deberán ir equipadas con agujeros para pasar los cables de los equipos informáticos.





Tomas de Luz

- Sería conveniente instalar 3 puestos de luz debajo de cada una de las encimeras tanto en la sala 2 como la 3.
- Sería conveniente también instalar puntos de luz en los siguientes puntos: sala 1:

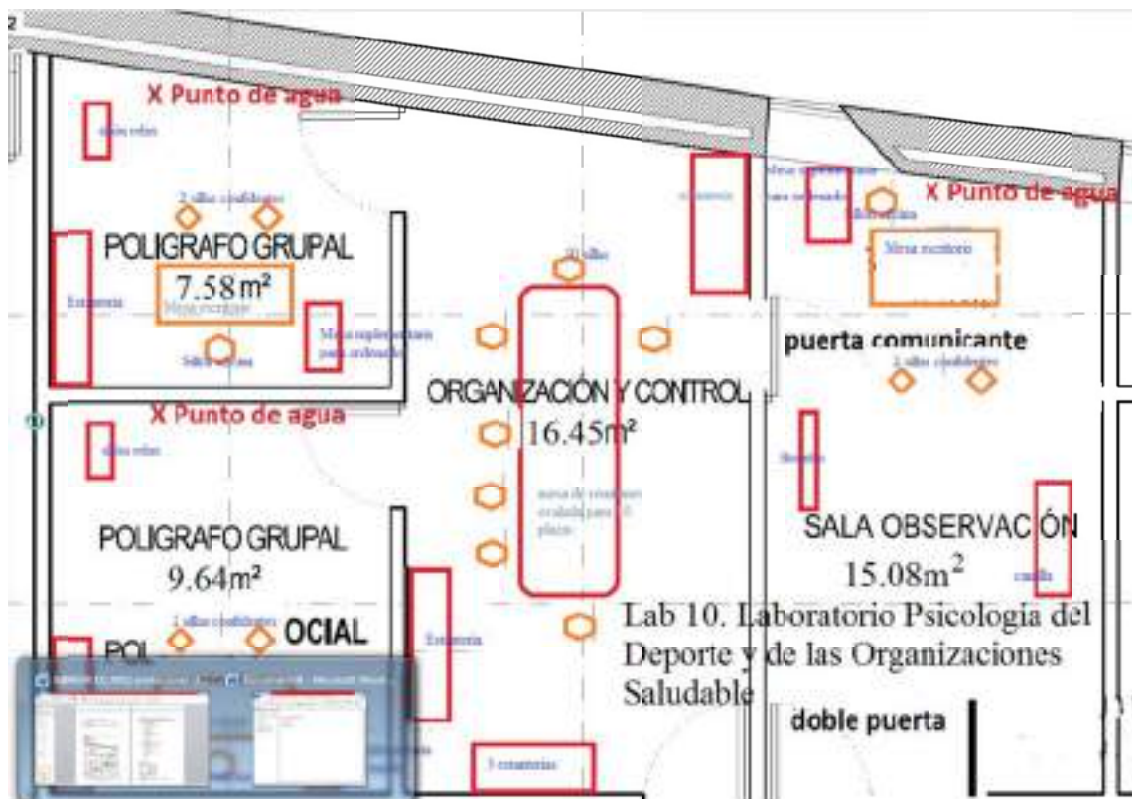
Otros:

- Sería conveniente situar en la pared que separa las salas 2 y 3 poner un cristal a media altura con un tamaño aproximado de 2 m de largo por 1 de ancho.
- Instalar también cortina venecianas en ambos lados del cristal.

9. LIBRE: EQUIPAR COMO DESPACHOS: 27.80m²

L9. LIBRE Equipar con mesa de reuniones (entre 8 y 10 sillas) y un par de armarios para almacenaje y mueble encimara

L10- LABORATORIO DE PSICOLOGÍA DEL DEPORTE Y DE LAS ORGANIZACIONES SALUDABLES ANTONIO Y VERÓNICA



Polígrafo grupal: 7.58m²

Polígrafo grupal: 9.64m²

Org+Control: 16.45m²

Sala de Observación y Examen: 15.08m²

Tomas de Luz

- Sería conveniente instalar 3 puestos de luz debajo de cada una de las encimeras tanto en la sala 2 como la 3.
- Sería conveniente también instalar puntos de luz en los siguientes puntos: sala 1:

Otros:

- Sería conveniente situar en la pared que separa las salas 2 y 3 poner un cristal a media altura con un tamaño aproximado de 2 m de largo por 1 de ancho.
- Instalar también cortina venecianas en ambos lados del cristal.

• Sala Polígrafo Grupal (7,58m²)

- 1 Mesa escritorio
- 1 Mesa suplementaria para ordenador
- 1 Sillón oficina
- 2 sillas confidentes
- 1 sillón relax

- 1 Estantería
- **Sala Polígrafo Grupal (9,64m²)**
 - 1 Mesa escritorio
 - 1 Mesa suplementaria para ordenador
 - 1 Sillón oficina
 - 2 sillas confidentes
 - 1 sillón relax
 - 1 Estantería
- **Sala Organización y Control (16,45m²)**
 - 1 mesa de reuniones ovalada para 10 plazas
 - 10 sillas
 - 3 estanterías
- **Sala Examen y Sala Observación (15.08m²)**
 - 1 Mesa escritorio
 - 1 Mesa suplementaria para ordenador
 - 1 Sillón oficina
 - 2 sillas confidentes
 - 1 camilla
 - 2 vitrinas con puertas acristaladas
 - 1 Biombo
 - Lavabo
 - Toma De Agua

11. L11- LABORATORIO DE EMOCIONES E INTELIGENCIA EMOCIONAL

Sala Trabajo: 32.67m²

Zona Investigación: 12.05m²

Coordinador: Pablo Fernández Berrocal

- 4 mesas de trabajo (tamaño normal)
- 10 sillas
- 1 estantería
- 3 armarios
- 4 cajoneras
- 2 percheros
- 4 papeleras
- Pizarra de metacrilato o similar.



12. L. 12- LABORATORIO DE PSICOBIOLOGÍA APLICADA Y PSICOSOMÁTICA

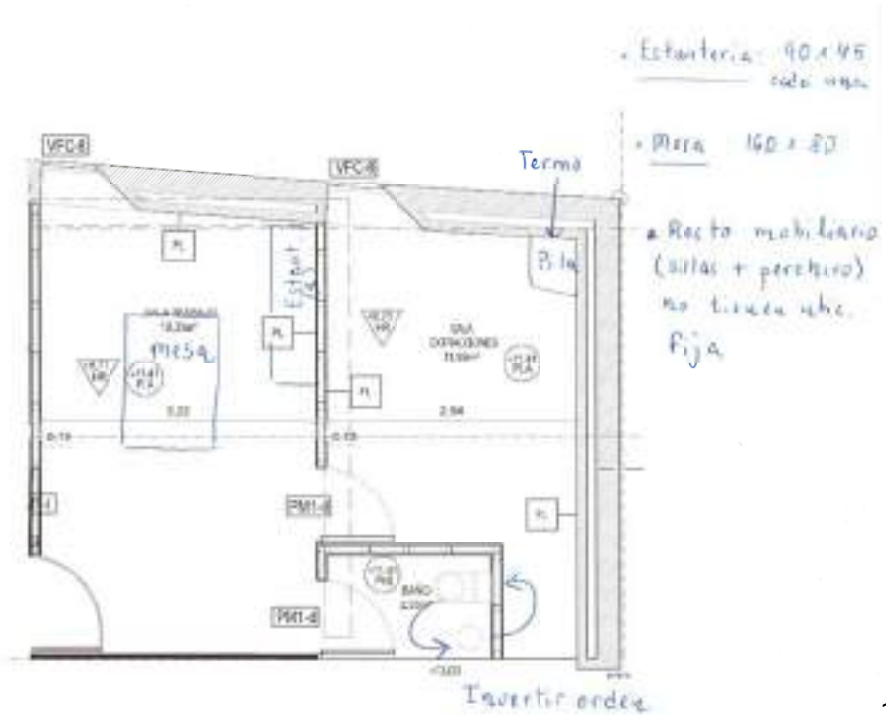
Sala Trabajo: 16.81m²

Sala Extracciones: 13.84m²

Baño: 2.38m²



Autores: MANZANEQUE Y PAQUI VERA

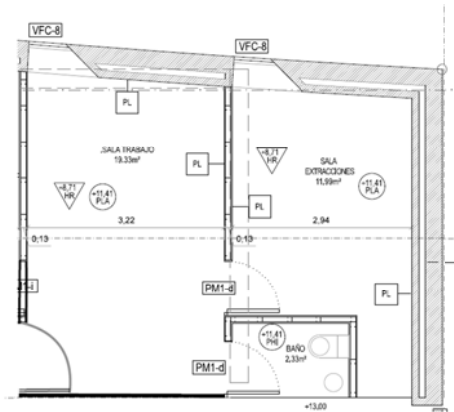


- estanterías (sala de trabajo)
- una mesa (sala de trabajo)
- 6 sillas (sala de trabajo)
- Un perchero de pared (sala de trabajo)
- una pila (sala de extracciones).
- un Termo de 75 l (sala de extracciones).
- Espejo en el cuarto de baño.

El lavabo queda mejor arriba. La pila de la sala de extracciones va arriba a la derecha

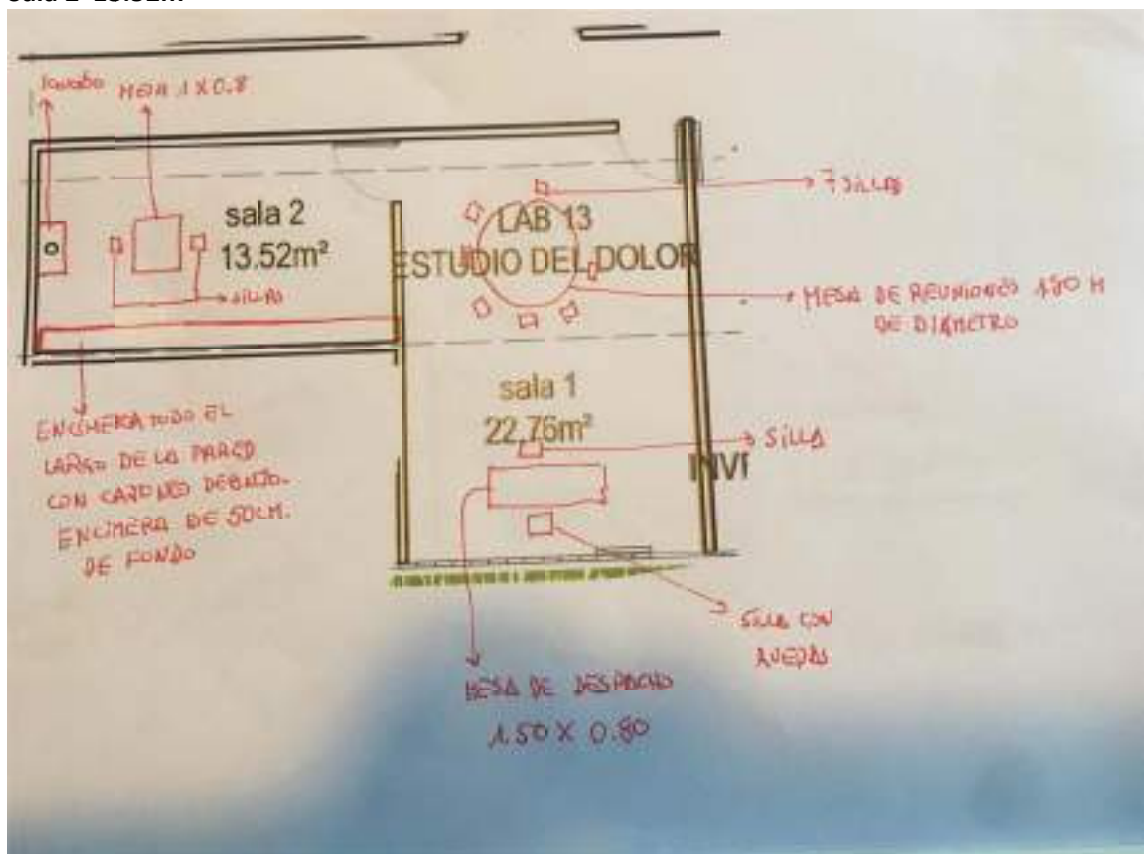
CONFIRMAR CON ARQUITECTOS QUE EL ASEO ESTÁ DENTRO

2



13. L13- LABORATORIO PARA EL ESTUDIO DEL DOLOR Coordinadora: Rosa Esteve

- Sala 1 22.76m²
- Sala 2 13.52m²



- Sala 1:

- Mesa de despacho
- Dos armarios
- Mesa circular de reuniones
- Camilla/diván para relajación o medidas poligráficas (plegable)
- 5 sillas (podrían ser plegables para apartarlas cuando se necesite espacio).
- Silla con ruedas para la mesa de despacho

- Sala 2:

- Biombo para separación de espacios

- Lavabo donde está la toma de agua
- Congelador (lo llevamos de aquí)
- Archiveros metálicos (los llevamos de aquí)
- 2 sillas (plegables también si puede ser)
- En la pared sur una encimera que coja toda la pared con cajones debajo -
- Una mesa pequeña de 1.50 m. x 1 m.

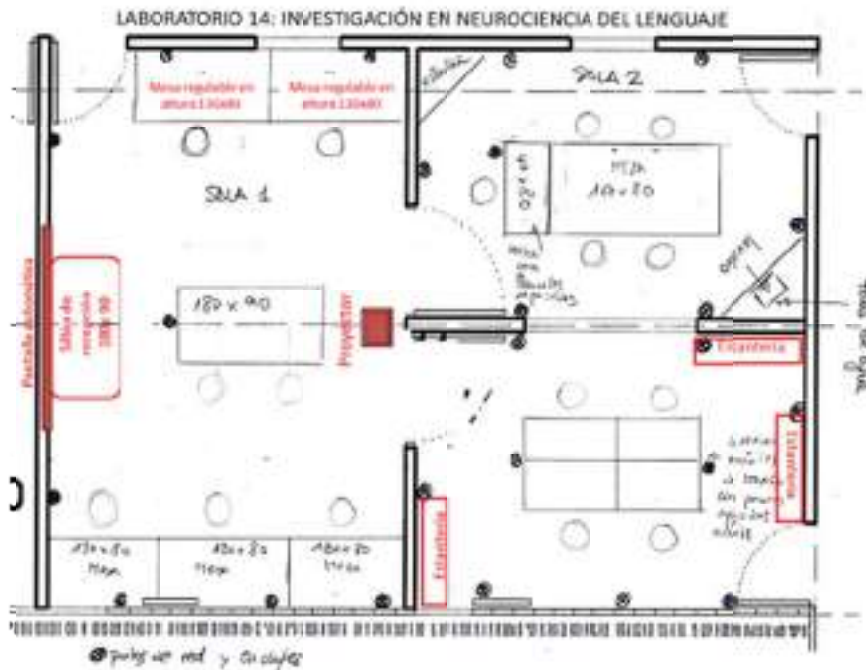
14. L14- LABORATORIO DE INVESTIGACIÓN EN NEUROCIENCIA DEL LENGUAJE (LINL)

Coordinadora: GUADALUPE

Sala 1: 24.14m²

Sala 2: 12.82m²

Sala 3: 13.14m²



MESA DE 80X40 CON SEPARADORES (sala 2)



la localización de un proyector y pantalla automática si puede ser, también he añadido un sillón de recepción por si pudiera incluirse, he marcado en rojo los cambios respecto al plano anterior (te adjunto nuevamente), muchas gracias

SALA 1 Laboratorio de análisis de imagen y monitorización

- **Estores o cortinas opacos para todas las ventanas**
- Sala insonorizada
- Guía para meter cableado por el techo que comunique esta sala con las otras dos, es decir, conexiones entre la sala 1 y 2, y conexiones entre la sala 1 y 3
- 6 Puestos de trabajo con el siguiente mobiliario:
 - a. 6 mesas individuales de 130 cm de ancho y 80 cm de fondo y 6 cajoneras con cerradura, si es posible del tipo de la fotografía que son más funcionales



- b. 6 sillas de oficina ergonómicas, con ruedas y ajustables a tamaño y peso
 - c. Enchufes y puntos de red para los 6 puestos de trabajo
- 1 estanterías para libros y materiales con puertas en la mitad inferior de 90 cm de ancho
 - 2 estantería para libros y materiales con puertas en ambas mitades con cerradura de min 90 cm de ancho
 - 3 papeleras
 - Un perchero

SALA 2: Área de rehabilitación del lenguaje

- Estores o cortinas opacos para todas las ventanas (incluido el espejo unidireccional)
- Sala insonorizada
- Enchufes en las cuatro paredes
- 1 Mueble triangular para situar en una esquina que incorpore un lavabo para el aseo de las personas que recibirán tDCS, y con puertas en la parte inferior.
- 1 mesa rectangular de 160 x 80 cm
- 3 paneles separadores de 80 cm de ancho y 160 de alto
- 1 mesa de 80 x 40 cm
- 5 sillas ergonómicas
- 1 estantería triangular para situar en la esquina con puertas y cerradura de 75 x 75 cm aprox.
- 1 papelera
- 1 perchero

SALA 3 Área de evaluación

- Estores o cortinas opacos para todas las ventanas
- Sala insonorizada
- Enchufes y puntos de red en las cuatro paredes
- 4 puestos de evaluación con el siguiente mobiliario:
 - a. 4 mesas movibles de 100 x 60 cm
 - b. 4 sillas ergonómicas
 - c. 4 cabinas separadoras movibles
- 1 estantería con puertas y cerradura de 150 (ancho) x 110 (alto) x 50 (fondo) cm
- 1 papelera
- 1 perchero

L15. LABORATORIO DE REALIDAD VIRTUAL Y MULTIMEDIA 25.26m² Debajo de la sala de extracciones del Laboratorio 12. (del plano se encuentra en la parte superior derecha) LUIS VALERO REALIDAD VIRTUAL

- Mesa
- Sillas
- Armario



L16- LABORATORIO DE PROCESOS COGNITIVOS

10 Cabinas individuales: 42.76m²

CUERPO PRINCIPAL (ZONA DE CABINAS INDIVIDUALES INSONORIZADAS)

- **10 mesas de ordenador con bandeja extraíble debajo, toda de madera (no metálica).** Las actuales en el laboratorio actual del sótano son de 86 cm x 56 cm, son suficientes y están en buen estado.
- **1 mesa adicional de iguales características.**
- **11 sillas con asiento tapizado y sin reposabrazos** para cada una de las 10 cabinas y otra para el experimentador de la sala.
- **10 enchufes y 10 luces individuales en el techo de cada una de las cabinas.**
- **11 conexiones a internet:** una en cada cabina individual y otra al fondo del pasillo central entre módulos de cabinas, cerca del enchufe (ver punto siguiente).
- **Un enchufe adicional** al fondo del pasillo central entre módulos de cabinas.
- **Luz general de la sala.**
- **Las cabinas deben contar con aislamiento acústico.** El acceso a cada cabina debe realizarse con puerta que cuente con 'ojo de buey' para poder mirar a su interior. **La apertura de la puerta debe ser hacia el exterior de la cabina.**



(Si por alguna circunstancia el aislamiento acústico solicitado no fuera factible, podría obtenerse un aislamiento mínimo a través de mamparas de oficina -mamparas dobles. En ese caso, las mamparas de separación entre las diferentes cabinas deben ser opacas y llegar hasta el techo. El acceso a cada cabina debe contar con una puerta con 'ojo de buey' o, en su defecto, de cristal y apertura al exterior de la cabina. Por encima de la puerta, y hasta llegar al techo debe contar con el mismo aislamiento lateral.)

Orientación:



- Según se aprecia en plano, 6 de las cabinas cuentan con ventanas al PATIO 07. De ser así, **cada una de esas ventanas debe contar con persianas/stores que permitan oscuridad máxima en el interior de las cabinas.**

SALA DE ORGANIZACIÓN Y CONTROL

- **Mesa de juntas con 6 sillas para reuniones.**

Ilustración:

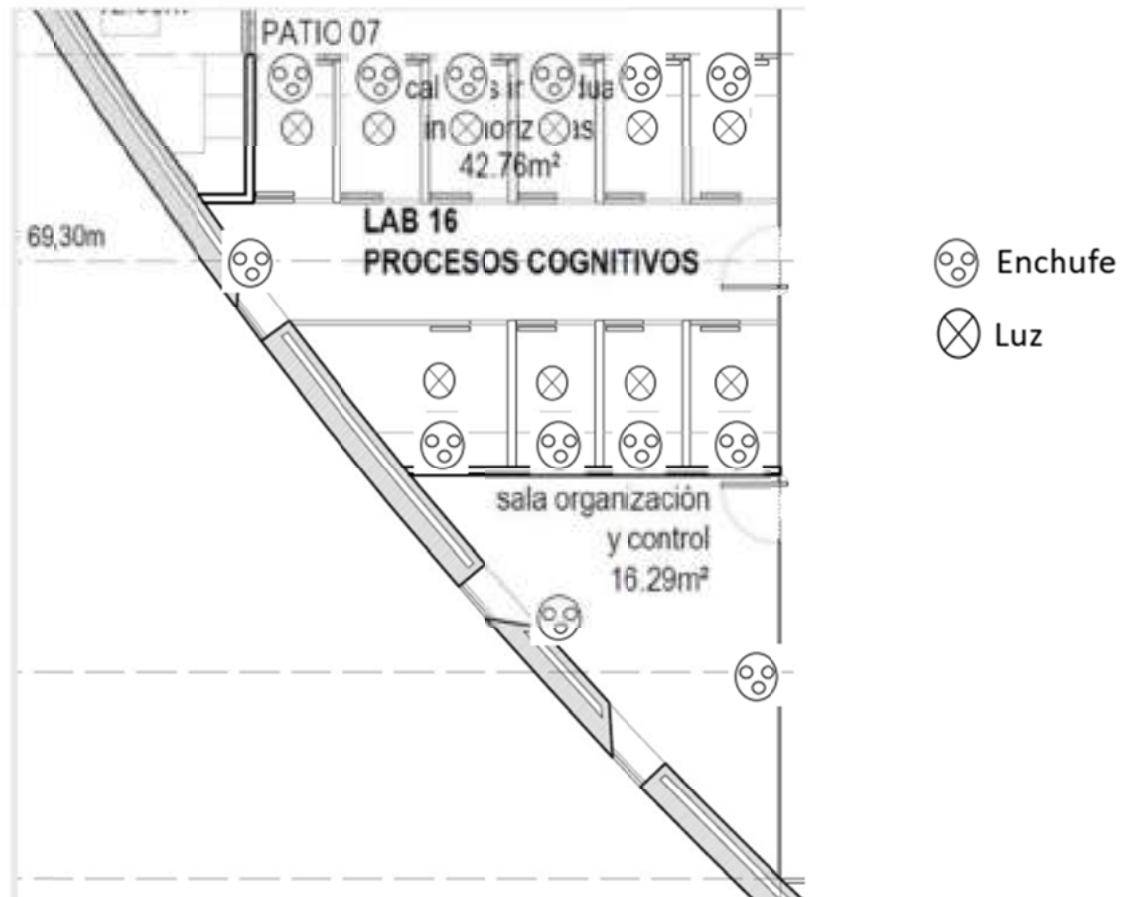


- **2 enchufes en paredes opuestas.**
- **Una conexión a internet** cerca del enchufe de la pared de fondo.
- **3 armarios** con puertas y baldas, totalmente cerrado en madera para almacenamiento de material de laboratorio. Altura mínima de los mismos 2 metros. Anchura mínima 1 metro.
- **Luz general de la sala.**
- **Pizarra blanca (tipo Velleda).**

Plano detalle con indicación de colocación de enchufes y luces de cabinas:

La identificación del espacio como Laboratorio de IBIMA (en la actualidad, situada sobre la puerta de la sala 1 del sótano) debe ser trasladada a este laboraotrio 16 del nuevo edificio.

La identificación del espacio como Laboratorio de IBIMA (en la actualidad, situada sobre la puerta de la sala 1 del sótano) debe ser trasladada a este laboraotrio 16 del nuevo edificio.



La identificación del espacio como Laboratorio de IBIMA (en la actualidad, situada sobre la puerta de la sala 1 del sótano) debe ser trasladada a este LABORATORIO 16 del nuevo edificio.

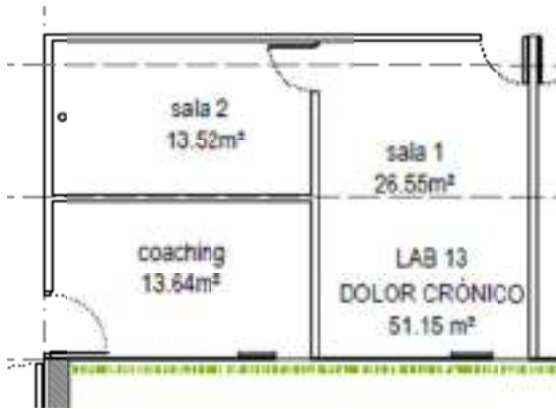
Coordinadores: DAVID PACO PEDRO PROCESOS COGNITIVO

- 10 cubículos con mayor aislamiento **DEBAJO DEL PATIO 07:**
- un armario grande
- 10 mesas de ordenador
- 10 sillas una silla por cubículo
- una mesa oficina
- una silla más para el puesto de control de la sala.

PETICIÓN: EL DESPACHO INDIVIDUAL QUE APARECE DENTRO DEL LABORATORIO METERLO EN LA SALA DE PROFESORADO PARA QUE GANE UN PUESTO MÁS (DESAPARECERÍA COMO DESPACHO INDIVIDUAL

- **SERVICIO UNIVERSITARIO DE COACHING (junto al Lab13 LABORATORIO PARA EL ESTUDIO DEL DOLOR): 13.68m²** Coordinadora: PILAR

- Mesa
- 4 sillas
- Sillón para hacer relajación
- mueble (estantería y puertas).
- tablón de anuncios.



LABORATORIOS LIBRES

LAB 17: 28.966m²

LAB 18: 28.95m²

LAB 19: 28.78m²

LAB 20: 28.92m²

IMPORTANTE: En todos los laboratorios hay que instalar botiquín y cumplir con la normativa de seguridad y emergencias (Consultar con Servicio de Prevención)

- Cuarto de Racks: 6.70m²

DESPACHOS

EQUIPAMIENTOS PARA TODOS LOS DESPACHOS:

- MESA DE TRABAJO EN FORMA DE " L" con el fin de poder trabajar y atender sin ningún obstáculos (ordenador, teclado, impresora, etc.) que haga de barrera en la comunicación CON 3 SILLAS (1 con ruedas y 2 sillas confidente). La mesa del ordenador es importante que quepan adecuadamente (una amplia pantalla, teclado impresora y lugar para la torre)
- MESA PEQUEÑA REDONDA DE REUNIONES con 2 sillas
- ESTANTERÍAS para LIBROS, preferentemente evitar muebles, es preferible largos estantes en la pared.
- Algún mueble con puertas y llaves donde podamos guardar documentos
- Buena iluminación en el techo
- Flexo para las mesas.
- Percheros pared.
- Paragüero.
- Papelera
- Tablón corcho
- Pequeña pizarra velleda en la pared

REPASAR. FINALMENTE DEBEN QUEDAR.

DESPACHOS INDIVIDUALES: 92

DESPACHOS DOBLES 14 (28 PUESTOS)

SALAS ABIERTAS PARA COMPARTIR (42 PUESTOS):

SALA 1 (6): 27 PUESTOS m²

SALA 2 (7): 15 PUESTOS. 207.67 m²

OJO. EN LA SALA 6: NO DEBEN CONTAR CON EL ESPACIO QUE NO ESTÁ HABILITADO.

DESPACHOS INDIVIDUALES: 92 (En plano son 93 pero se solicitará que el despacho junto al patio 07 que está dentro del laboratorio de procesos cognitivos queremos que quede dentro de la sala de profesores) (Ahora aparece dentro pero no integrada, preguntar).

- ENTRE LOS PATIOS 1 Y 2 (8 DESPACHOS)
DESPACHO 1: 12.71m²
DESPACHO 2: 11.05m²
DESPACHO 3-7: 11.21m²
DESPACHO 8: 11.00m²

- ENTRE LOS PATIOS 3 Y 4 (8 DESPACHOS)
DESPACHO 9: 13.03m²
DESPACHO 10: 11.05m²
DESPACHO 11-15: 11.21m²
DESPACHO 16: 11.05m²

- ENTRE LOS PATIOS 4 Y 5 (7 DESPACHOS)
DESPACHO 17-22: 11.21m²
DESPACHO 23: 11.05m²

- ENTRE LOS PATIOS 5 Y 6 (6 DESPACHOS)
DESPACHO 24 y 29: 11.05m²
DESPACHO 25-28: 11.21m²

- DEBAJO DEL PATIO 08 (7 DESPACHOS)
DESPACHO 30: 11.05m²
DESPACHO 31-35: 11.21m²
DESPACHO 36: 10.89m²

- ENCIMA DEL PATIO 10 (7 DESPACHOS)
DESPACHO 37: 11.48m²
DESPACHO 38-42: 11.34m²
DESPACHO 43: 11.50m²

- DEBAJO DEL PATIO 11 (7 DESPACHOS)
DESPACHO 44 Y 50: 11.48m²
DESPACHO 45-49: 11.32m²

- DEBAJO DEL PATIO 16 (7 DESPACHOS)
DESPACHO 51: 11.00m²
DESPACHO 52-56: 11.21m²
DESPACHO 57: 11.05m²

- DEBAJO DEL PATIO 18 (7 DESPACHOS)
DESPACHO 58: 11.00m²
DESPACHO 59-63: 11.21m²
DESPACHO 64: 11.05m²
- DEBAJO DEL PATIO 20 (7 DESPACHOS)
DESPACHO 65: 11.05m²
DESPACHO 66-70: 11.21m²
DESPACHO 71: 11.05m²
- DEBAJO DEL PATIO 21 (7 DESPACHOS)
DESPACHO 72: 11.05m²
DESPACHO 73-77: 11.21m²
DESPACHO 78: 11.05m²
- DEBAJO DEL PATIO 23 (7 DESPACHOS)
DESPACHO 79: 11.05m²
DESPACHO 80-84: 11.21m²
DESPACHO 85: 11.05m²
- ENCIMA DEL PATIO 25 (7 DESPACHOS)
DESPACHO 86: 11.03m²
DESPACHO 87-91: 11.18m²
DESPACHO 92: 11.03m²

TOTAL: 92 DESPACHOS INDIVIDUALES / 92 PUESTOS

DESPACHOS DOBLES: 7 DESPACHOS DOBLES / 14 PUESTOS

- ENTRE LOS PATIOS 2 Y 3.
DB1: 22.01m²
- ENTRE LOS PATIOS 13 y 14: 6 despachos
DB 2 y 7: 13.46m²
DB 3-6: 13.30m²

DESPACHOS ABIERTOS PARA COMPARTIR: TOTAL PUESTOS: 268/273

- ENTRE EL PATIO 25 Y 26:
SALA 1: 14 DESPACHOS ABIERTOS: 105.25m²
- ENTRE EL PATIO 27 Y 28:
SALA 2: 16 DESPACHOS ABIERTOS: 123.01m²
- ENTRE EL PATIO 28 Y 29:
SALA 3: 16 DESPACHOS ABIERTOS: 123.01m²
- ENTRE EL PATIO 29 Y 30:
SALA 4: 16 DESPACHOS ABIERTOS: 123.01m²
- ENTRE EL PATIO 30 Y 31:
SALA 5: 16 DESPACHOS ABIERTOS: 123.01m²
- ENTRE EL PATIO 32 Y 33:
SALA 6: 55/60 DESPACHOS ABIERTOS: 534.55m²
- DEBAJO DEL PATIO 14:

SALA 7: 15 despachos para compartir (con dos puertas de acceso): 207.67m²

TOTAL PUESTOS: 268/273

SECRETARÍAS DEPARTAMENTOS:

- **DEBAJO DEL PATIO 09:**
 - **DEP.01 SECRETARIA Y ADMINISTRACIÓN 14.09m²**
 - **DEP.01 Y 02 SALA PLURIFUNCIONAL 11.67m²**
 - **DEP. 02 SECRETARIA Y ADMINISTRACIÓN 13.27m²**
- **DEBAJO DEL PATIO 17:**
 - **DEP.03 SECRETARIA Y ADMINISTRACIÓN 12.72m²**
 - **DEP.04 SECRETARIA Y ADMINISTRACIÓN 11.67m²**
 - **DEP.03 y 04 SALA PLURIFUNCIONAL 14.09m²**
- **DEBAJO DE LUCERNARIO:**
 - **DEP. 05 SALA PLURIFUNCIONAL 15.82m²**
 - **DEP. 05 SECRETARIA Y ADMINISTRACIÓN 19.75m²**

EQUIPAMIENTO:

- MESA DE TRABAJO EN FORMA DE “ L” con el fin de poder trabajar y atender sin ningún obstáculos (ordenador, teclado, impresora, etc.) que haga de barrera en la comunicación CON 3 SILLAS (1 con ruedas y 2 sillas confidente). La mesa del ordenador es importante que quepan adecuadamente (una amplia pantalla, teclado impresora y lugar para la torre)
- MESA PEQUEÑA REDONDA DE REUNIONES con 2 sillas
- ESTANTERÍAS para LIBROS, preferentemente evitar muebles, es preferible largos estantes en la pared.
- VARIOS muebles con puertas y llaves donde podamos guardar documentos
- Buena iluminación en el techo
- Flexo para las mesas.
- Percheros pared.
- Paragüero.
- Papelera
- Tablón corcho
- Pequeña pizarra velada en la pared

DEBAJO DE LUCERNARIO: 2 DESPACHOS AUXILIARES

- **D. AUXILIAR 1: 15.67m²**
- **D. AUXILIAR 2: 19.76m²**

Equiparlos como los despachos

Aseos:

Equipamiento habitual (espejos, lavamanos, secador de manos (preferentemente el que se introduce las manos entre dos placas y se secan con aire), papel manos, etc.)

Cambiador bebe (en ambos aseos)

No distinguir entre género

- **ENTRE LOS PATIOS 2 Y 3: 2 ASEOS**
Aseo 1 y 2: 14.13m²
- **ENTRE LOS PATIOS 10 Y 11: 2 ASEOS**
Aseo 3 y 4: 14.01m²
- **ENTRE LOS PATIOS 12 Y 13: 2 ASEOS**
Aseo 5 y 6: 14.01m²
- **ARRIBA PATIO 15: 2 ASEOS**
Aseo 7 y 8: 9.98m²
- **DEBAJO PATIO 19: 1 ASEO PEQUEÑO**
Aseo 9: 5.24 m²
- **ENTRE LOS PATIOS 22 Y 23: 2 ASEOS**
Aseo 10 y 11: 13.68m² y 13.02m²
- **ENTRE LOS PATIOS 26 Y 27: 2 ASEOS**
Aseo 12 y 13: 14.12m²
- **ENTRE LOS PATIOS 31 Y 32: 2 ASEOS**
Aseo 14 y 15: 14.12m²

Debajo del Patio 06:

SALA DE PROFESORADO 78.08m²

- Mesas redondas con sillas
- Algunos Sillones cómodos con mesas bajas
- Encimera para cafetera, microondas, calienta agua para infusiones
- Dispensador de agua
- Estanterías
- Casilleros con monedas
- Muebles para guardar cosas
- Nevera
- Enchufes para portátiles
- Proyector pantalla
- Pantalla automática

COMO SE INDICÓ EN EL CORREO, POR FAVOR, PONER UN TABIQUE PARCIAL QUE HAGA DE SEPARADOR DE LA ZONA DE OFFICE

SALA DE REUNIONES 36 PERSONAS: 75.14m²

- Mesa de reuniones y sillas cómodas para 34 personas
- Enchufes para portátiles
- Proyector pantalla
- Pantalla automática
- Alguna Estantería
- Muebles para guardar documentos o material
- Wifi

ESTANCIAS CIRCULACIONES

- **ESTANCIA 03 CIRCULACIONES: 606.24m²**
- **ESTANCIAS Y CIRCULACIONES 04: 612.52m²**
- **ESTANCIAS Y CIRCULACIONES 05: 678.46m²**

EQUIPAMIENTO:

- Sillones y mesas
- Papeleras
- Mesas para trabajo de 6 y de 4 con sus respectivas sillas
- Papeleras
- Paragüeros
- Algunos percheros pared
- Enchufes
- Casilleros con llaves
- Casilleros con monedas llaves (maletas)

SALA ORGANIZACIÓN Y CONTROL: 16.29 m²

Equipamiento como los despachos

CONTAR CON TODA LA SEÑALÉTICA DE CADA SALA Y TENERLA ADAPTADA TAMBIÉN A PERSONAS CON NECESIDADES ESPECIALES. Para ello es necesario ponerse en contacto con Smart-Campus, Servicio de Comunicación y Servicio de Igualdad y la Acción Social (Oficina Atención a la Diversidad) para que reúna todos los requisitos
Importante tener en cuenta el sistema de Basura lugares

CONTENEDORES DE PILAS Y PRODUCTOS QUÍMICOS, ETC.

HAY QUE HABILITAR ALGUNA ZONA EN DISTINTAS PLANTAS DEL EDIFICIO PARA GUARDAR LOS CARROS DE LIMPIEZA

SÓTANO: SALA PARA ALMACENAR LOS UTENSILIOS DE JARDINERÍA

LA SALA PARA LOS CÓCTELES SERÍA

LA SALA DE ESTAR PARA EL PAS LA SALA POLIVALENTE

SALA DE ESTAR PARA EL PAS

SOLICITAR PANELES MÓVILES PARA EXPOSICIONES.