



AUTOINFORME GLOBAL DE ACREDITACIÓN DE TÍTULOS

(Extensión máxima recomendada 20-25 páginas)

AUTOINFORME GLOBAL DE RENOVACIÓN DE LA ACREDITACIÓN

Datos de Identificación del Título

UNIVERSIDAD:	
ID Ministerio	2502002
Denominación del título	Graduado o Graduada en Ingeniería en Diseño Industrial y Desarrollo del Producto
Curso académico de implantación	2010/2011
Web del centro/Escuela de Posgrado	http://www.uma.es/escuela-politecnica-superior/
Web de la titulación	https://www.uma.es/grado-en-ingenieria-en-diseno-industrial-y-desarrollo-del-producto/
Convocatoria de renovación de acreditación	2015/2016
Centro o Centros donde se imparte	Escuela Politécnica Superior

I. INFORMACIÓN PÚBLICA DISPONIBLE

Criterio 1: El título proporciona la información pública suficiente y relevante de cara al estudiante y a la sociedad.

Análisis

1.1. Difusión Web y otras acciones de difusión y publicidad del título.

- 1.1.1. Página web de la UMA desde la que puede accederse a la información del Título: <https://www.uma.es/grado-en-ingenieria-en-diseno-industrial-y-desarrollo-del-producto/>
- 1.1.2. Página [web del Centro](#) desde la que puede accederse a información sobre el [Título](#) complementaria a la anterior.
- 1.1.3. Actividades realizadas en el marco de Destino UMA:
 - Participación en Jornadas de Puertas Abiertas,
 - Visitas realizadas a centros de bachillerato y formación profesional.
 - Recepción en el Centro de estudiantes de centros de enseñanza no universitaria para charla informativa y visita a instalaciones
 - Participación de la Escuela en mesas informativas a padres de futuros estudiantes
- 1.1.4. Acto de Bienvenida, como acción de apoyo a la formación y dirigido a estudiantes de nuevo ingreso en el que se les facilita documento con información general sobre el funcionamiento del Centro, plan de estudios, horarios, normativa que les atañe y servicios disponibles.
- 1.1.5. Enlace web al Centro desde la página del Colegio Oficial de Peritos e Ingenieros Técnicos



Industriales de Málaga (COPITIMA).

1.2. Tipo de informes disponibles, normativas y reglamentos.

Desde la página [web del Centro](#) puede accederse a la siguiente información:

1.2.1. [Información sobre el Centro](#): desde este enlace puede accederse a información sobre:

- Órganos de Gobierno: composición de Equipo Directivo, Junta de Centro, Comisiones emanadas de Junta de Centro (Comisión Permanente de Junta de Centro, Comisión de Asuntos Económicos y Comisión de Proyectos Fin de Carrera), Comisión de Reconocimiento de Estudios (Grado y Máster), Comisión de Garantía de Calidad, Comisión de Ordenación Académica y Comisión de Trabajo Fin de Grado.
- Normativa específica de la EPS.
- Calidad
- Departamentos con docencia.
- Historia, emplazamiento y accesos al Centro.

1.2.2. [Formación](#): desde este enlace puede consultarse información sobre la oferta académica de grado y posgrado del centro, titulaciones propias, movilidad estudiantil, horarios, calendario académico y calendario de exámenes.

1.2.3. [Investigación](#): donde se facilita información sobre grupos y líneas de investigación desarrolladas, así como sobre programa de doctorado.

1.2.4. [Servicios e instalaciones](#), desde este enlace puede obtenerse información sobre Secretaría, servicios generales (Biblioteca, Conserjería, Aulas y Laboratorios) y Colegio Profesional.

Además de esto la página web del Centro ofrece acceso directo al [Gestor de Quejas, Sugerencias y Felicitaciones](#) de la UMA.

1.3. Mecanismos de actualización de la información relativa a: calendarios, guías docentes, organización docente, actividades formativas, prácticas, horarios, listado de centros de prácticas,...

1.3.1. Aprobación del calendario académico y [Plan de Ordenación Docente](#) (POD) por parte del Consejo de Gobierno de la UMA, que regula la ordenación académica del curso en lo que se refiere a resoluciones, plazos, cronogramas e instrucciones de ejecución y planificación.

1.3.2. Junta de Centro: Aprueba la programación docente y horarios de cada curso académico. Esta programación se materializa en las guías docentes, que ofrecen información detallada sobre organización docente, competencias, contenidos, actividades formativas, resultados de aprendizaje, criterios y procedimiento de evaluación. Las modificaciones, derivadas de procedimientos de coordinación, han sido aprobadas en Junta de Centro previamente a su actualización y posterior publicación en la [web](#) del Centro.

Fortalezas y logros

1. La Universidad de Málaga se sitúa a la cabeza en el ranking andaluz de [transparencia](#). La Universidad de Málaga lidera el ranking andaluz de transparencia en el "Cuarto Informe de Transparencia de las Universidades Españolas". El ranking, publicado por la Fundación Compromiso y Transparencia (FCyT) evalúa un total de 26 criterios y, en función del número de criterios que cumplan, divide a las Universidades en tres grandes grupos: Universidades Transparentes (con más de 20 criterios cumplidos); Universidades Translucidas (entre 15 y 20 criterios) y Universidades Opacas (con menos de 15 criterios superados). En este cuarto informe, la UMA se enmarca en el grupo de Universidades transparentes, con 24 puntos, puntuación que la sitúa en cabeza de Andalucía y en el



quinto puesto a nivel nacional.

2. El conjunto de evidencias mostrado en el apartado anterior confirman que el Título proporciona información pública suficiente y relevante tanto al estudiante como a la sociedad en general.
 - La página web del Centro está adaptada a la normativa de la UMA, es fácilmente accesible, muestra la información de forma clara y bien estructurada, recogiendo todos los aspectos de interés relacionados con el título.
 - Acto de Bienvenida a los estudiantes de nuevo ingreso con Guía Informativa.
 - Esquemas de la [oferta académica general](#) del Centro y [específica](#) del Grado en Ingeniería en Diseño Industrial y Desarrollo del Producto.
 - Destino UMA: participación en Jornadas de Puertas Abiertas y promoción del título mediante la realización de visitas a centros de enseñanza no universitaria y recepción de grupos de estudiantes de enseñanzas no universitarias en el Centro.
 - Participación en Mesas Redondas de Directores/Decanos dirigidas a padres de futuros estudiantes.
 - Participación semestral en la Conferencia de Directores de Escuelas de Ingeniería Técnica Industrial donde se tratan aspectos sensibles relacionados con el título de grado en ingeniería.

Debilidades y decisiones de mejora adoptadas

Decisiones de mejora adoptadas 2010/2015.

Adaptación de la página web del Centro a la web de la UMA. Revisión y actualización de toda la información disponible respecto de la oferta académica de Grados y Posgrado, líneas y grupos de investigación, así como servicios disponibles en el Centro. Ampliación de la información relativa a programas de movilidad y Sistema de Garantía de Calidad del Centro.

Plan de Mejora para el curso 2015/16.

- Plan de transparencia. La UMA tiene aprobado un plan de transparencia y aun cuando no es de aplicación a los Centros, se va a realizar un análisis y posible adaptación al ámbito del Centro.
- Incluir en la nueva web del Centro información en inglés. Elaboración de material audiovisual o folletos con información en inglés para promocionar titulaciones de grado y posgrado para estudiantes de intercambio. *Acciones de mejora no finalizadas. 2013/2015.*
 - Se dispone de la versión en inglés de la Memoria de Verificación del Grado en Ingeniería Mecánica, realizada como TFG y pendiente de la realización de lectura y defensa del mismo.
 - El material audiovisual se encuentra pendiente de la edición final con versiones en español e inglés.
- Elaboración de apartado FAQ en la web del Centro para orientación de estudiantes de nuevo ingreso. *Acción de mejora no cumplida. 2013/15.* Debido al importante esfuerzo que ha supuesto la migración de contenidos desde la antigua web a la nueva web de la UMA, se ha relegado esta acción priorizando otros contenidos.

II. INFORMACIÓN RELATIVA A LA APLICACIÓN DEL SISTEMA DE GARANTÍA INTERNA DE LA CALIDAD Y DE SU CONTRIBUCIÓN AL TÍTULO



Criterio 2: El título posee un Sistema de Garantía de Calidad (SGC) determinado e implementado con los mecanismos necesarios para obtener la información sobre el desarrollo de la implantación del título y orientado a la mejora continua.

Análisis

2.1. Breve reseña de aspectos significativos, decisiones y cambios en la aplicación del SGC.

El Sistema de Garantía de la Calidad (SGC) de la EPS, aplicable al título, está diseñado conforme a lo establecido por el programa AUDIT de la Agencia Nacional de Evaluación de la Calidad y Acreditación (ANECA). En noviembre de 2009 la ANECA emite un informe de evaluación del diseño del SGIC con valoración global positiva. El SGC se compone de dos manuales: Manual del Sistema de Garantía de Calidad (MSGC) y Manual de Procedimientos del Sistema de Garantía de Calidad (MPSGC). El Manual de Procedimientos del SGC consta de los siguientes procedimientos: Procesos Estratégicos (PE) del PE01 al PE06, Procesos Clave (PC) del PC01 al PC14 y Procesos de Apoyo (PA) del PA01 al PA12. Desde el inicio de su implantación han sido revisados y las modificaciones realizadas cuentan con el aprobado de la Comisión de Garantía de Calidad y la Junta de Centro. Con periodicidad anual se realiza la Memoria de Resultados del SGC de cada curso académico. En la página web del centro pueden consultarse las memorias de resultados de los cursos académicos 2010/11, 2011/12, 2012/13 y 2013/14, así como los [procesos generales](#) y [específicos](#) del SGC.

El Sistema de Garantía de Calidad del Centro establece el conjunto de indicadores precisos que permiten evaluar el grado de satisfacción de los grupos de interés con respecto a las necesidades y expectativas definidas inicialmente. El título cuenta con 36 indicadores entre los cuales se encuentran las tasas definidas por la Comisión Universitaria para la Regulación del Seguimiento y la Acreditación (CURSA): graduación, abandono, eficiencia y rendimiento.

La Universidad de Málaga (UMA) dispone de una herramienta informática ([ISOTools](#)) que permite gestionar toda la documentación asociada al SGC del centro.

2.2. Grado de cumplimiento en el despliegue e implantación de todos los procedimientos incluidos en la Memoria de Verificación.

De conformidad con lo establecido en la Memoria de Verificación del título, se ha procedido a la implantación del mismo, cumpliendo el cronograma definido. Anualmente se ha realizado la Memoria de Resultados en la que se analizan los resultados de los indicadores evaluados y se definen acciones de mejora al respecto. La elaboración del documento se realiza siguiendo el formato establecido en la aplicación informática ISOTools. Esta información puede consultarse en la [web](#) del Centro.

2.3. Contribución y utilidad de la información del SGC a la mejora del título.

El SGC de la EPS establece que debe realizarse una revisión periódica del mismo, así como de los resultados alcanzados. El estado de las revisiones periódicas realizadas se refleja en el documento F01-PA01 en el que se indica la edición vigente de cada proceso del MPSGC o documento del MSGC. Esta revisión se refleja igualmente en la Memoria de Resultados del SGC. Junto con la revisión del Sistema se analiza el cumplimiento de objetivos, el desarrollo de las acciones de mejora programadas y se definen los nuevos objetivos y acciones de mejora para el siguiente curso académico. La valoración de los resultados obtenidos y objetivos alcanzados son tenidos en consideración para la toma de decisiones del título y la planificación de nuevas acciones de



mejora.

2.4. Valoración de la dinámica de funcionamiento de la Comisión de Garantía Interna de la Calidad y cambios significativos.

En el [Reglamento del SGC](#) del centro se establece, entre otros aspectos, la composición de la Comisión GC así como la realización de convocatorias y régimen de sesiones. La CGC del centro ha mantenido las correspondientes reuniones trimestrales en las que se han abordado el análisis de objetivos, el cumplimiento de acciones de mejora, los resultados de indicadores y las peticiones realizadas a través del Gestor de Quejas, Sugerencias y Felicitaciones. Tanto la convocatoria de reunión como el Informe Trimestral de Resultados (Acta de Reunión) de la misma se gestionan a través de la plataforma ISOTools. Las actas se publican en la [web](#) del Centro.

La CGC del centro se ha reunido en 24 ocasiones desde el curso 2009 y su [composición](#) se ha modificado conforme a la implantación de los estudios de posgrado, estando integrada por el Director del centro como Presidente, Coordinador de Calidad como Secretario, un vocal representante de cada título (profesor con vinculación permanente), un vocal representante de estudiantes, un vocal representante del personal de administración y servicios y un vocal-asesor del Servicio de Calidad de la UMA (con voz pero sin voto).

2.5. Disponibilidad de gestor documental o plataforma interna: valoración del uso y aplicabilidad de la misma.

La UMA dispone de una herramienta informática ISOTools que permite tanto la gestión documental como la realización de convocatorias y envío de comunicaciones relativas al SGC y sus procedimientos. Tienen acceso a ella todos los miembros de la CGC para consulta de documentación y comunicación de convocatorias de reuniones. Permite el acceso a información detallada sobre objetivos, planes de mejora, indicadores, procesos y resto de documentación asociada.

Esta información puede consultarse a través de la dirección:

<https://universidad.isotools.org/>

Usuario:

Clave:

2.6. El título cuenta con un plan de mejora explícito cuyo seguimiento le permite confirmar el adecuado desarrollo. Las modificaciones para la mejora del título surgen del análisis y las revisiones llevadas a cabo desde los procedimientos del SGC.

La Memoria de Resultados elaborada anualmente cuenta con un plan de mejora en el que se definen actuaciones específicas de mejora, derivadas tanto de los resultados y logros alcanzados, como del análisis y revisiones realizadas con respecto a los objetivos marcados. Los procedimientos definidos en el MPSGC del centro se han implementado, ejecutado y revisado, con la finalidad de mejorar la calidad de las enseñanzas impartidas, a través de las reuniones de CGC, Directores de Departamento y Coordinadores de Áreas, Comisión de Ordenación Académica y Junta de Centro.

Plan de mejora del curso 2014/15:

- Información pública:
 - Actualización de información pública sobre la EPS relativa al Plan de Transparencia de la UMA.
 - Mejora de la visibilidad de procedimientos de reconocimiento de estudios (ciclos formativos y



- traslados de expediente).
- Normalización del procedimiento de reconocimiento de la experiencia profesional.
- Elaboración de FAQ en web del centro para orientación de estudiantes de nuevo ingreso.
- Elaboración de documento dirigido a estudiantes que resuma los procesos formativos y normativa del Centro que les atañen
- Actualización de la información del título disponible, en la web del centro, conforme al Protocolo de Renovación de la Acreditación definido por la DEVA.
- Promoción y difusión de oferta académica:
 - Difundir la actividad realizada por el Servicio de Cooperación Empresarial y Promoción de Empleo de la UMA en jornadas de bienvenida a estudiantes de nuevo ingreso
 - Edición del libro de Trabajos Fin de Grado 13-14.
 - Realización de sesiones informativas de Másteres Universitarios dirigidas a estudiantes de grados del centro.
 - Realización de sesiones informativas de Grados en Ingeniería de la EPS.
 - Fomentar la difusión de la titulación, plan de estudios, perfil de ingreso recomendado y salidas profesionales.
- Movilidad:
 - Incorporación en la web del centro de información de interés para estudiantes extranjeros (incoming) que cursan estudios en la EPS.
 - Actualización en la web del centro de contenidos relativos a movilidad estudiantil.
 - Ampliación del número de acuerdos bilaterales con universidades extranjeras para estudiantes del Grado.
 - Ampliación del número de plazas en los destinos más demandados por los estudiantes.
 - Elaboración de material audiovisual y/o impreso con información en inglés para promocionar las titulaciones de Grado y Posgrado del centro.
 - Celebración de jornadas informativas sobre tramitación de documentos, relativos a movilidad, que se realizan en el centro.
 - Constitución de la Subcomisión de Relaciones Internacionales del Centro.
 - Reunión informativa de Tutores Académicos con estudiantes de intercambio.
- Recursos e instalaciones:
 - Adecuación de condiciones ambientales de cuarto de comunicaciones.
 - Revisión de deficiencias de climatización y domótica en distintas estancias del edificio.
 - Habilitación de zona de comedor para estudiantes.
 - Mejora de las condiciones de seguridad de parking de bicicletas para PDI y PAS.
 - Construcción de vestuarios y duchas en sótano del edificio.
- Resultados de aprendizaje:
 - Reunión informativa con Directores de Departamento y Coordinadores de Área sobre programa Acredita Plus.
 - Adaptación de información contenida en guías docentes al Protocolo de Evaluación Acredita Plus.
 - Habilitación de Sala de Coordinación Docente de la EPS en el Campus Virtual de la UMA.
 - Cumplimentación de todos los apartados de las Guías Docentes curso 2015/16.
 - Informar al alumnado sobre las Guías Docentes y utilidad de las mismas.
 - Análisis de causas que generan dificultades en la consecución de competencias de algunas asignaturas.
- Indicadores y sostenibilidad del título:



- Aumentar la nota de admisión de los estudiantes de nuevo ingreso, reduciendo el número de plazas ofertadas de 80 a 75 para el curso 2015/16.
- Coordinar con Departamentos acciones destinadas a mejorar la tasa de rendimiento.

Para más información consultar fichas de planes de mejora en [ISOTools](#).

2.7. Valoración del cumplimiento de las acciones para llevar a cabo las recomendaciones establecidas en el informe de verificación, en los informes de modificaciones y/o en las propuestas de mejora derivadas del proceso de seguimiento.

El tratamiento otorgado a las recomendaciones (realizadas en el Informe de Verificación, de fecha 29 de julio de 2010; e Informe de Modificación, de fecha 11 de noviembre de 2013) se ha centrado en atender a las mismas, como recomendaciones ya adoptadas o en proceso de resolución o incorporación en próximos autoinformes de seguimiento, tal y como se recogen en el apartado 3.1. de este informe. Las recomendaciones realizadas en informes de seguimiento y su tratamiento se describen a continuación:

2.7.1. Informe de seguimiento Convocatoria curso 2013/14

Aspectos mejorables (en proceso):

- *Análisis de todos los procedimientos del SGC, valoración e impacto en la toma de decisiones para la elaboración del plan de mejora.* El análisis de los procedimientos del SGC se realiza en la Memoria de Resultados correspondiente a cada curso académico. Consultar la información del curso 2014/15 en la web del Centro o en ISOTools.
- *Análisis de indicadores comparado con otros títulos del centro o de otros centros.* El análisis detallado y comparado de los indicadores del Grado se realiza en el Criterio VII de este documento.
- *Participación del profesorado en actividades de formación.* Se ha ofertado un nuevo curso de formación del PDI dentro del Plan de Formación del PDI en centros en la convocatoria 2015/16.
- *Diseño de plan de anual con indicación de acciones de mejora identificadas en las revisiones periódicas del título, responsable, medición y planificación temporal.* Las fichas de planes de mejora pueden consultarse en ISOTools.

2.7.2. Informe de Seguimiento Convocatoria curso 2014/15.

Aspectos mejorables (en proceso):

- *Revisar los mecanismos de coordinación para incrementar la participación del profesorado en tareas de coordinación docente.*
- *Mejorar los mecanismos de información a estudiantes sobre mecanismos de gestión del grado y ayudas disponibles.* Se ha elaborado un documento informativo dirigido a estudiantes en el que se recogen los principales órganos de gestión del Centro, procedimientos y normativa que les atañe.
- *Incorporar agentes externos como miembros de la CGC.* El Reglamento de la CGC del Centro establece la composición y requisitos de representación para los diferentes colectivos: profesorado, personal de administración y servicios, y estudiantes, a nivel de Centro, y personal técnico del Servicio de Calidad, Planificación Estratégica y Responsabilidad Social.
- *Puesta en marcha de mecanismos para mejorar la participación en encuestas.* El Servicio de Calidad de la UMA tiene previsto realizar reuniones por centros para difundir el SGC y sus



herramientas.

- *Puesta en marcha de mecanismos para mejorar el uso del Servicio de Cooperación Empresarial y Promoción del Empleo.* Además de la información dada a los estudiantes de primer curso sobre la actividad desarrollada por el SCEPE, se tiene previsto realizar jornadas específicas referentes a prácticas externas y orientación profesional.
- *Análisis comparado de indicadores con otros títulos del centro o de otros centros.* El análisis detallado y comparado de los indicadores del Grado se realiza en el Criterio VII de este documento.
- *Concretar en términos de resultados de aprendizaje las competencias de módulos y materias.* La incorporación de los resultados de aprendizaje se realizará cuando pueda abordarse el proceso de modificación correspondiente.
- *Realización de cambios en las lenguas en que se imparte la asignatura "Idioma Moderno". Adecuación del profesorado responsable de la asignatura.* La asignación del profesorado depende del Departamento de Filología Inglesa, Francesa y Alemana, y del Departamento Filología Española, Italiana, Románica, Teoría de la Literatura y Literatura Comparada de la Universidad de Málaga. *Pendiente de actualización de contenidos en la aplicación del ministerio.* La actualización de las lenguas en las que se imparte la asignatura (inglés, italiano, francés y alemán) se realizará en cuanto sea posible solicitar la modificación del Título.
- *Aportar para todas las acciones objetivos cuantitativos y planificación temporal.* La información se detalla en las fichas de planes de mejora que pueden consultarse en ISOTools.

CONCLUSIONES DE LOS INFORMES DE SEGUIMIENTO. Convocatorias 2011/12, 2013/14 y 2014/15: Atendiendo a los autoinformes presentados y conforme al procedimiento de evaluación establecido por la DEVA, la Comisión específica de seguimiento de la rama correspondiente determina que la implantación del Título se ha llevado conforme a los criterios de seguimiento establecidos, debiéndose prestar atención a que se lleven a cabo las mejoras y recomendaciones señaladas y se atiendan las deficiencias detectadas en los informes.

La valoración de los logros alcanzados en el título y el análisis de sus indicadores son la base para la toma de decisiones y la planificación de acciones de mejora o medidas preventivas.

Tanto la Política de Calidad como los Objetivos del Sistema de Garantía de Calidad (Programa AUDIT) fueron certificados por ANECA con el nº UCR 130/10.

Fortalezas y logros

- Cumplimiento del cronograma de implantación según la Memoria de Verificación, con elaboración de Memorias Anuales de Resultados del SGC.
- Valor de los Indicadores de las Memorias Anuales de Resultados del SGC para la elaboración de los Informes de Seguimiento del Título.
- Apoyo institucional por parte del Servicio de Calidad, Planificación Estratégica y Responsabilidad Social en el desarrollo de procesos y obtención de resultados del SGC.
- Disponibilidad de la plataforma informática ISOTools para la gestión documental y comunicaciones de la CGC y del Servicio de Calidad, Planificación Estratégica y Responsabilidad Social de la UMA.



Debilidades y áreas de mejora implementadas

Áreas de mejora implementadas 2010/15.

- Incorporación de vocales representantes de todos los títulos ofertados en el Centro.
- Revisión y adaptación de procesos a la realidad del Centro.

Plan de Mejora para el curso 2015/16.

Dificultad en el cumplimiento de propuestas de mejora. Las acciones de mejora no cumplidas se detallan en los criterios I, V y VI de este documento. Todas se mantienen como acciones de mejora para el curso 2015/16.

III. DISEÑO, ORGANIZACIÓN Y DESARROLLO DEL PROGRAMA FORMATIVO

Criterio 3: El diseño de la titulación (perfil de competencias y estructura del curriculum) está actualizado según los requisitos de la disciplina y responde al nivel formativo de Grado/Máster.

Análisis

3.1. Breve reseña de los principales cambios y modificaciones adoptados en relación a la Memoria de Verificación y atención de las recomendaciones recibidas.

3.1.1. Informe de Verificación del título, de fecha 29/07/2010 (Expediente nº 3727/2010).

Conforme al procedimiento establecido, se envió propuesta de informe provisional a la Universidad, la cual ha remitido las observaciones oportunas. Una vez finalizado el periodo de observaciones de dicho informe, la Comisión de Evaluación, en nueva sesión, emite un informe de evaluación en términos FAVORABLES.

Recomendaciones: (Adoptadas o en proceso)

- *Criterio 5. Planificación de las enseñanzas.* Especificar información sobre mecanismos de coordinación en este aspecto, órganos implicados, alcance y procedimientos de información y actuación. Concretar en términos de resultados de aprendizaje las competencias de los diferentes módulos y materias.
- *Criterio 6. Personal Académico.* Dado el nivel de profesorado en experiencia investigadora, se recomienda que la Universidad diseñe un programa o política de incremento de la cualificación investigadora del profesorado implicado en el Grado.

3.1.2. Informe sobre propuesta de modificación del título oficial, de fecha 29/07/2011 (ID Ministerio 2502002)

Conforme al procedimiento establecido, la Comisión de Evaluación de la Rama de conocimiento de Ingeniería y Arquitectura, emite un informe de evaluación NO FAVORABLE. La modificación solicitada respecto al cuadro de adaptación no se acepta por coincidir con el que aparece en la Memoria de Verificación del Grado.

3.1.3. Informe sobre propuesta de modificación del título oficial, de fecha 11/11/2013 (ID



Ministerio 2502002)

Conforme al procedimiento establecido, se envió propuesta de informe provisional a la Universidad, la cual ha remitido las observaciones oportunas. Una vez finalizado el periodo de observaciones de dicho informe, la Comisión de Evaluación, en nueva sesión, emite un informe de evaluación en términos FAVORABLES. Las modificaciones aceptadas en dicho informe son:

1.3. Modificación del número de créditos máximo y mínimo de matrícula a tiempo completo y a tiempo parcial con objeto de adecuarla a la normativa vigente de la Universidad de Málaga.

4.4. Actualización de la normativa vigente en la Universidad de Málaga. Incorporación de la planificación del curso de adaptación a través de un Título Propio.

Recomendaciones: (Adoptadas o en proceso)

- Incrementar el número de profesores dedicado al título propio de curso de adaptación con el título de Doctor.

3.2. Avances en el desarrollo normativo, instrumentos de planificación.

Relación de normativas, instrumentos y criterios de los que dispone la UMA para la coordinación del programa formativo:

- Plan de Ordenación Docente (POD), aprobado anualmente en Consejo de Gobierno.
- [Reglamento de Trabajo Fin de Grado de la UMA.](#)
- [Reglamento de Trabajo Fin de Grado de la EPS.](#)
- Sistema [PROA](#) de la UMA para planificación docente y gestión de planes de estudios de la UMA.
- Página web del centro sobre Normativa de convocatorias y de alumnos a tiempo parcial.
- [Normas de permanencia.](#)
- [Normas sobre la realización de pruebas de evaluación del rendimiento académico de los estudiantes de enseñanzas oficiales de primer y segundo ciclo](#) y [modificación](#) posterior.

3.3. Instrumentos de planificación y criterios de coordinación del programa formativo, de sus asignaturas y materias.

3.3.1. Coordinación del programa formativo

- Departamentos: asignación de coordinadores de asignaturas, asignación docente y elaboración y aprobación de guías docentes.
- Comisión de Ordenación Académica (COA): revisión y aprobación de guías docentes, revisión y aprobación de oferta de trabajo fin de grado.
- Junta de Centro: aprobación definitiva de guías docentes, horarios, calendario lectivo, calendario de exámenes, plan de mejora del título, plan de actuación para la orientación profesional PC10.
- Comisión de Garantía de Calidad del centro: informes de coordinación docente, análisis de resultados e indicadores, tratamiento de peticiones presentadas en el Gestor de Quejas, Sugerencias y Felicitaciones de la UMA, definición de planes de mejora.

3.3.2. Procesos de gestión burocrática y administrativa del título, (reconocimiento de créditos, gestión de movilidad, cursos de adaptación...).

Los procesos de gestión burocrática pueden resolverse desde la web del centro a través de los enlaces que se detallan a continuación:

- [Normativa de interés](#)
- Plataforma de gestión de TFG de la EPS



- [Movilidad](#)
- [Reconocimientos y adaptaciones](#)
- [Normativa de reconocimiento de la experiencia profesional de la EPS.](#)
- [Resoluciones de reconocimiento de créditos de libre configuración](#)

3.4. Síntesis operativa y valoraciones fundamentales extraídas de los autoinformes de seguimiento, destacando cambios y su contribución a la mejora.

- Puesta en marcha del plan de coordinación docente de la EPS que ha permitido verificar la correspondencia entre la información contenida en la Memoria de Verificación del Grado y su puesta en práctica docente respecto de competencias, contenidos y sistemas de evaluación, adecuación temporal de asignaturas y resultados de aprendizaje.
- Mejora de la tasa de rendimiento y éxito del título.
- Mejora del nivel de demanda de la titulación.
- Mejorar de la información ofrecida a los estudiantes de nuevo ingreso, resaltando las atribuciones profesionales que otorga el título, el perfil recomendado de acceso y su plan de estudios.
- Mejora de la participación del PDI en actividades de formación, fomento del uso de nuevas tecnologías y métodos de enseñanza-aprendizaje; y participación en proyectos de innovación educativa.
- Mejora de la información contenida en las Guías Docentes. Si bien se ha realizado un importante avance en este sentido, es preciso continuar con los procesos de revisión y adecuación de sus apartados.
- Atención a las incidencias presentadas a través del Gestor de quejas, sugerencias y felicitaciones de la UMA e implantar, cuando ha sido posible, acciones de mejora derivadas de las mismas.
- Puesta en marcha de un título propio que posibilita la adaptación de los titulados de la anterior ordenación académica al Grado, como oportunidad académica y formativa.
- Mejora de la participación de estudiantes en programas de movilidad estudiantil tanto nacional como internacional.
- Aumento del número de actividades relacionadas con la orientación profesional de los estudiantes. Aunque se ha mejorado en este aspecto, se considera que la importancia de estas actividades precisa de revisión y búsqueda constantes, tanto de nuevas ofertas formativas como de vías para la integración de las mismas en el plan de estudios.
- Consolidación de las jornadas de orientación para los estudiantes de nuevo ingreso.
- Facilitar y dar visibilidad a los procedimientos asociados a la tramitación de reconocimientos y adaptaciones.
- Puesta en marcha del Gestor de TFG de la EPS.

3.5. Programas de movilidad: número de estudiantes que participan en programas de movilidad fuera de la universidad, universidades de destino, número de estudiantes en movilidad que llegan al título de otras universidades y universidades de procedencia.

En las tablas siguientes se muestra la actividad desarrollada en el centro con respecto a programas de movilidad para el Grado:

	Destino y nº de estudiantes enviados
--	--------------------------------------



	ERASMUS	SICUE	AC. BILATERAL	ISEP-RECIPROCAL EXCHANGES
2010/11				
2011/12				
2012/13		Valencia(1)		
2013/14	Dinamarca(3) Italia (3) Portugal (2) Suecia (1)	País Vasco (1) Valencia (2)	Estados Unidos (1)	
2014/15	Dinamarca(3) Italia (5) Portugal (4) Suecia (4)	Valencia (1)	Argentina (1) Chile(1)	Estados Unidos (1)

Los destinos europeos elegidos por los estudiantes del Grado son históricamente los de Italia y Portugal. Valencia se consolida como destino preferido dentro del territorio nacional. Se han recibido 18 estudiantes en el Grado, procedentes de universidades iberoamericanas, participantes en programas de Movilidad Única (Iberoamérica) y de Ciencias Sin Fronteras.

- Se han comenzado las gestiones con la Facultad de Ingeniería de la Segunda Universidad de Nápoles para los acuerdos de doble titulación, para los estudiantes que realicen un curso completo, o una estancia de un determinado número de meses en la otra universidad, para el título de grado, máster SIET y programa de doctorado IMEE.
- Se encuentran en fase de firma acuerdos de movilidad con la Universidad de Querétaro y la Universidad San Luis de Potosí, ambas en México; y se iniciaron contactos con la Universidad de Coventry (GB) y Universidad Pedagógica de Cracovia. Mientras que existe la posibilidad de iniciarlos con las universidades Técnica Particular de Loja (Ecuador), UNAM (MEX), y Escuela Elisava de Diseño e Ingeniería (Barcelona), dadas las actividades que venimos desarrollando en común.

3.6. Itinerario curricular específico de adaptación al Grado.

La EPS incluye en su oferta académica un [itinerario curricular específico](#) que permite la adaptación al Grado en Ingeniería en Diseño Industrial y Desarrollo del Producto por la UMA de los titulados de Ingeniería Técnica en Diseño Industrial y Desarrollo del Producto.

3.6.1. Evolución del número de estudiantes y calificaciones.

	ALUMNOS MATRICULADOS	ALUMNOS FINALIZADOS	ALUMNOS ABANDONO	NOTA MÁXIMA	NOTA MÍNIMA	NOTA MEDIA
2013/14	26	25	1	9.00	6.28	7.89
2014/15	--	--	--	--	--	--

Los datos muestran un correcto desarrollo del itinerario curricular específico.

3.6.2. Comparativa del número de total de profesores y porcentaje de doctores que participan en el título propio.

	2013/14	2014/15
Profesores doctores	10 (71.43%)	--
Profesores no doctores	4 (28.53%)	--
TOTAL	14	--

La participación del profesorado doctor en el itinerario es muy superior a la del profesorado no doctor.

3.7. Titulaciones de doble grado.

Dentro de la oferta académica del Centro se incluyen [titulaciones de doble grado](#). Estas titulaciones se han definido como una oferta formativa con una duración de cinco cursos académicos y 300 créditos ECTS, que permiten a los estudiantes obtener la graduación en las dos titulaciones implicadas.

Desde su implantación en el curso 2013/14 estas titulaciones gozan de una buena demanda, sin que hayan supuesto un perjuicio respecto a la demanda de Grado en Ingeniería. Los resultados específicos del Grado en Ingeniería en Diseño Industrial y D.P. y del Doble Grado en Ingeniería Mecánica-Diseño Industrial pueden consultarse en documentos adjuntos.

Fortalezas y logros

- La UMA dispone de normativa y herramientas administrativas que favorecen la coordinación de los programas formativos.
- La EPS dispone de Órganos Colegiados y comisiones que, bajo criterios objetivos, coordinan el programa formativo. En estos órganos, están representados todos los integrantes de la comunidad universitaria, contando con la oportunidad de expresar su opinión sobre el programa formativo y propuestas de mejora.
- Revisión de guías docentes para verificación de cumplimiento de todos sus apartados.
- Procedimiento para la incorporación de resultados de aprendizaje por asignatura.
- La EPS dispone de una plataforma específica para la inscripción, registro, gestión documental y trámites asociados al TFG.
- Ha aumentado el nº de acuerdos y de plazas de movilidad en el periodo de implantación con universidades portuguesas (Lisboa).
- Se han consolidado los acuerdos académicos establecidos con Dinamarca y Suecia,



fundamentalmente dirigidos a estudiantes de últimos cursos.

- Se ha agilizado la gestión de acuerdos académicos mediante la elaboración de la Tabla de Equivalencias de asignaturas de la EPS con universidades europeas, iberoamericanas y españolas.
- Se han elaborado tablas de reconocimiento de asignaturas entre grados de la EPS y otros grados de ingeniería de la UMA, así como con ciclos formativos de grado superior.
- Se ha establecido un procedimiento para el reconocimiento de asignaturas y cómputo de la experiencia profesional.
- Se ha establecido un itinerario curricular específico para facilitar la adaptación al Grado en Ingeniería en Diseño Industrial y Desarrollo del Producto por la UMA de los titulados en Ingeniería Técnica Esp. en Diseño Industrial.
- Se ha ampliado la oferta académica con dobles grados en ingeniería con una estructura curricular atractiva, basada en una carga lectiva muy ajustada y un incremento sustancial de competencias y atribuciones profesionales.

Debilidades y decisiones de mejora adoptadas

Áreas de mejora implementadas 2010/15:

- Implantación del plan de estudios conforme a lo establecido en la Memoria de Verificación del Grado.
- Mejora de los procedimientos de reconocimiento de asignaturas y experiencia profesional.
- Adaptación del Reglamento de TFG de la EPS. Implementación de la plataforma de gestión de TFG.
- Consolidación de acuerdos de movilidad en el marco del programa ERASMUS.
- Elaboración de tablas de equivalencia entre asignaturas del Grado y asignaturas de otras universidades nacionales e internacionales.
- Ampliación de la oferta académica, con itinerario curricular específico, destinada a titulados en Ingeniería Técnica Industrial.
- Oferta de titulaciones de doble grado.

Propuestas de mejora para el curso 2015/16:

- Guías docentes. Continuar con la verificación de la correcta cumplimentación de todos los apartados de las guías docentes, su adecuación y ajuste al desarrollo de la docencia.
- Movilidad. Mejorar los procedimientos de información respecto de la actividad y oferta relativa a programas de movilidad.

IV. PROFESORADO

Criterio 4: El profesorado previsto para el desarrollo de la docencia en el Plan de Estudios es suficiente y adecuado en su cualificación para asegurar la adquisición de las competencias por parte de los estudiantes.

Análisis

4.1. Valoración de cambios adoptados sobre la plantilla docente con respecto a los datos de la Memoria de Verificación y su contribución a la mejora del perfil de profesorado que imparte docencia en el

título.

Las modificaciones experimentadas por la plantilla docente con respecto a las condiciones iniciales definidas en la Memoria de Verificación se reflejan en la tabla siguiente:

4.1.1. Cambios en las categorías administrativas del PDI durante la implantación del Título.

Titulación		2010-11	2011-12	2012-13	2013-14	2014-15
GRADUADO/A EN INGENIERÍA EN DISEÑO INDUSTRIAL Y DESARROLLO DEL PRODUCTO POR LA UNIVERSIDAD DE MÁLAGA		Num. Docentes	Num. Docentes	Num. Docentes	Num. Docentes	Num. Docentes
Categoría	Doctor/No Doctor					
VACÍO		2	3	1	2	5
CATEDRÁTICO DE ESCUELA UNIVERSITARIA	S	1	2	6	5	3
CATEDRÁTICO DE UNIVERSIDAD	S		1			1
INVESTIGADOR RAMON Y CAJAL	S				1	2
PROFESOR ASOCIADO	N	1	10	8	11	16
	S		2	2	6	6
PROFESOR AYUDANTE DOCTOR	S	1	1	1	1	1
PROFESOR COLABORADOR	N	1	2	2	1	1
	S	1	1	1	2	
PROFESOR CONTRATADO DOCTOR	S	1	5	8	10	8
PROFESOR SUSTITUTO INTERINO	N		1	1	4	6
	S			1	3	3
PROFESOR TITULAR DE ESC. UNIVERSITARIA	N	9	16	17	18	16
	S	1	2	5	8	3
PROFESOR TITULAR DE UNIVERSIDAD	S	3	8	14	17	17

4.1.2. Indicios de calidad de la plantilla docente:

a) Desglose del profesorado doctor según su categoría administrativa.

Categoría Administrativa PDI	Categoría	Doctor
(2014/15)		
Catedrático de Universidad	1	1
Catedrático de Escuela Universitaria	3	3
Titular de Universidad	17	17
Titular de Escuela Universitaria	19	3
Contratado Doctor	8	8
Profesor Colaborador	1	0
Investigador Ramón y Cajal	2	2
Ayudante Doctor	1	1
Sustituto Interino	9	3
Asociado	22	6

Otro	5	5
TOTAL	88	49

b) Comparativa del número de total y porcentaje de doctores al inicio del título 2010/11 y en el curso 2014/15.

	Curso 2010/11	2011/12	2012/13	2013/14	Curso 2014/15
Profesores doctores	10 (47.62%)	25 (43.86%)	39 (58.21%)	54 (60.67%)	47 (53.41%)
Profesores no doctores	11 (52.38%)	32 (56.14%)	28 (41.79%)	35 (39.33%)	41 (46.59%)
TOTAL	21	57	67	89	88

Los cursos 2010/11 y 2011/12 corresponden a un periodo transitorio. A partir del curso 2013/14 puede observarse que el profesorado doctor con docencia en el Grado supera el 50%.

c) Comparativa del número total y tipo de dedicación del profesorado al inicio del título 2010/11 y en el curso 2014/15.

	2010/11	Verifica	2013/14	2014/15
	1			
Tiempo completo	16	158	51	41
Tiempo parcial	5	59	38	47
TOTAL	21	217	89	88

El primer curso no puede ser considerado para su valoración por la transitoriedad del mismo. Cuando se realizó la Memoria Verifica se incluyó todo el PDI de cada una de las Áreas con docencia en el Grado. Evidentemente todos estos recursos se disponían para los todos los Grados donde estas Áreas participaban de la docencia y, por tanto, no son recursos exclusivos del Grado. Puede comprobarse que los datos de los últimos cursos evidencian un mayor número de PDI a tiempo completo sobre el tiempo parcial.

d) Evolución del número de quinquenios/sexenios del profesorado al inicio del título 2010/11 y en el curso 2014/15.

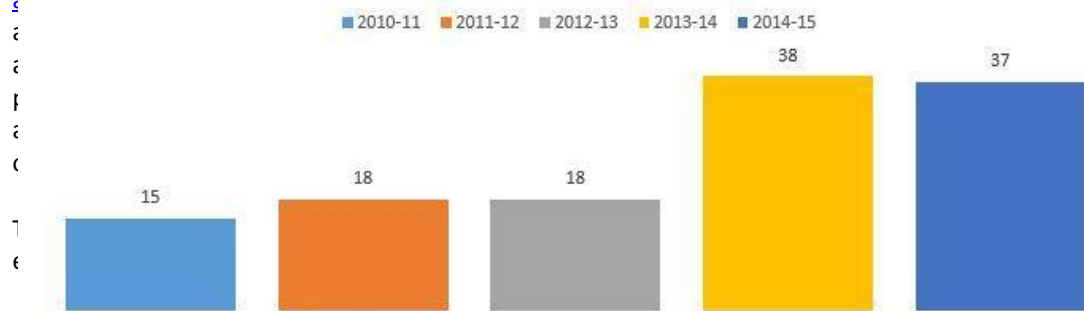
2010-11		2011-12		2012-13		2013-14		2014-15	
Quinquenios	Sexenios	Quinquenios	Sexenios	Quinquenios	Sexenios	Quinquenios	Sexenios	Quinquenios	Sexenios
47	4	88	12	149	22	173	33	153	30

Se constata que se ha producido un importante incremento en el número de quinquenios y sexenios

Número de Docentes de la Titulación que participan en Proyectos de Innovación Educativa

Titulación	Cursos	
	2010_2012	2013_2015
GRADUADO/A EN INGENIERÍA EN DISEÑO INDUSTRIAL Y DESARROLLO DEL PRODUCTO POR LA UNIVERSIDAD DE MÁLAGA	11	27

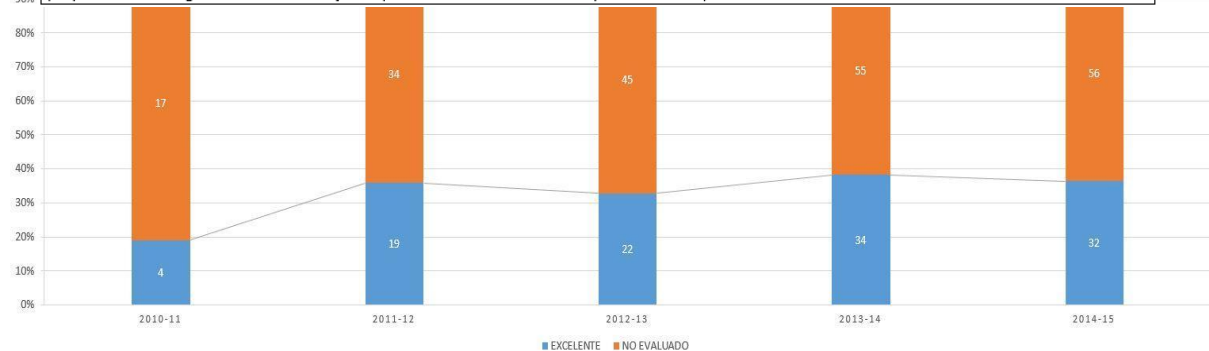
Número de cursos organizados por la UMA en los que participan Docentes del Título



GRADUADO/A EN INGENIERÍA EN DISEÑO INDUSTRIAL Y DESARROLLO DEL PRODUCTO POR LA UNIVERSIDAD DE MÁLAGA

TITULACIÓN	2010-11	2011-12	2012-13	2013-14	2014-15
GRADUADO/A EN INGENIERÍA EN DISEÑO INDUSTRIAL Y DESARROLLO DEL PRODUCTO	12	15	26	28	13

Número de Docentes que participan en Proyectos de Investigación entre los cursos 2010/11 y 2014/15. (Los Docentes están situados por cursos académicos, los proyectos de investigación abarcan la franja comprendida entre enero de 2011 y la fecha actual)



Desde el inicio del título el profesorado ha realizado las siguientes acciones de mejora:

- Proyectos de Innovación Educativa
- Cursos de Formación del PDI organizados por la UMA.
- Proyectos de Investigación
- Utilización de la Plataforma Campus Virtual de la UMA

TITULACIÓN	2010/11	2011/12	2012/13	2013/14	2014/15
GRADUADO/A EN INGENIERÍA EN DISEÑO INDUSTRIAL Y DESARROLLO DEL PRODUCTO	6/10	13/19	27/33	37/50	40/50

Nº de asignaturas que utilizan el Campus Virtual para el desarrollo de la docencia respecto del total de asignaturas entre los cursos

2010/11 y 2014/15.

f) Satisfacción de los estudiantes con la actividad docente.

	2010/1 1	2011/1 2	2012/1 3	2013/1 4	2014/15		
					Grado	EPS	UMA
IN26 (Cumplimiento planificación)	3.77	3.80	3.82	3.84	4.02	3.94	4.05
IN29 (Sistemas evaluación)	3.64	3.68	3.73	3.68	3.85	3.72	3.83
IN49 (Actividad docente)	3.74	3.74	3.76	3.80	3.90	3.81	3.92

El grado de satisfacción de los estudiantes con la actividad docente desarrollada en el Grado es alto, mostrando una tendencia al alza en todos los indicadores, con valores superiores a la media de Grados del Centro y con valores muy próximos a la media de Grados de la UMA.

4.2. Disponibilidad de criterios de selección del profesorado y asignación de estudiantes para los TFM y TFG. Perfil del profesorado que supervisa TFM/TFG.

4.2.1. Criterios de selección de profesorado y asignación de estudiantes.

Se rige por el [Reglamento de Trabajo Fin de Grado de la Universidad de Málaga](#) y por el específico del Centro [Reglamento del Trabajo Fin de Grado](#). Este documento ha sido revisado y adecuado por la Comisión de TFG del Centro para solucionar las incidencias detectadas en su desarrollo. La asignación de tutores se realiza por mutuo acuerdo entre estudiante y tutor respecto a su oferta realizada.

4.2.2. Perfil del profesorado que tutorizó los Trabajos Fin de Grado en el curso 2014/15.

	2013/14			2014/15		
	Nº	Quinquenios Docentes	Sexenios Investigación	Nº	Quinquenios Docentes	Sexenios Investigación
Profesor Colaborador (No doctor)	1					
Profesor Titular Escuela Universitaria (No doctor)	5	17	0	2	3	0
Catedrático Escuela Universitaria	1	5	3	1	5	3
Profesor Asociado	1					



Profesor Contratado Doctor	1			1		
Profesor Titular Escuela Universitaria	2	6	0	1	4	0
Profesor Titular Universidad	3	9	0			
TOTAL	14	37	3	4	12	3

En la tutorización de TFG se observa una importante participación del profesorado con dedicación a tiempo completo y experiencia docente e investigadora.

4.2.3. Trabajos Fin de Grado defendidos.

	2013/14	2014/15
Grado	24	17
Adaptación	14	--

4.3. Valoración del perfil del profesorado que supervisa las prácticas externas y sus funciones, en su caso.

El plan de estudios del Grado no contempla la realización de prácticas externas curriculares, aunque siempre existe una oferta de prácticas extracurriculares en empresa. El Servicio de Cooperación Empresarial y Promoción de Empleo tiene previsto realizar en el próximo curso una encuesta con la finalidad de recabar información sobre la satisfacción de los tutores de prácticas asignados.

4.4. Criterios de coordinación del programa formativo para las distintas materias y asignaturas.

- Se toma en cuenta la revisión de las programaciones que anualmente realizan los Departamentos, con la debida asignación de coordinadores de asignatura y equipo docente fijado para cada asignatura.
- Se toman en consideración los resultados de las revisiones realizadas con respecto a verificación de competencias, contenidos, sistemas de evaluación, temporalidad y resultados de aprendizaje, que aparecen reflejados en el informe correspondiente. Esta información está disponible en [ISOTools](#)
- La Comisión de Ordenación Académica, la Comisión de Garantía de Calidad y la Junta de Centro son informadas de las acciones de mejora derivadas del proceso de revisión y aprueban las decisiones tomadas al respecto.

4.5. Atención de las recomendaciones y sugerencias sobre la plantilla docente en los Informes de Verificación, Modificación y Seguimiento.

El tratamiento de las recomendaciones y sugerencias sobre la plantilla docente realizadas en los Informes de Verificación, Modificación y Seguimiento por las correspondientes Comisiones Evaluadoras ha sido detallado, en su caso, en el análisis correspondiente al *Criterio 2. Información relativa a la aplicación del Sistema de Garantía Interna de la Calidad y su contribución al título del presente Autoinforme.*



Fortalezas y logros

- Aumento del número de doctores.
- Aumento del número de profesores con dedicación a tiempo completo.
- Los indicadores de la calidad docente del profesorado se han incrementado en base al número y diversidad de actividades formativas (cursos, PIEs, proyectos de investigación) y de actividades de promoción (doctorado, acreditación, promoción, sexenios) realizadas.
- Adaptación del reglamento de TFG y del procedimiento de gestión a las necesidades de los usuarios incluyendo PDI, estudiantes y procedimiento administrativo desde el personal de Secretaría.
- Implementación de la plataforma de Gestión de TFG desarrollada con diferentes perfiles: Secretaría para la gestión diaria; PDI para la oferta, inscripción y seguimiento del TFG; Coordinador de TFG; y Dirección de Dpto. para la autorización y validación de la oferta de TFG.
- Desarrollo de un esquema resumido del procedimiento y temporización seguida en el TFG para un mayor entendimiento por parte de los usuarios.

Debilidades y decisiones de mejora adoptadas

Áreas de mejora implementadas 2010/15. Estabilización y cualificación académica e investigadora del profesorado del Grado. Amplia participación en la tutorización de TFG de PDI con experiencia docente e investigadora acreditada. Adecuación del Reglamento de TFG de la EPS para solventar las incidencias detectadas.

Decisiones de mejora adoptadas para el curso 2015/16:

- Estudio de la viabilidad de incorporar una asignatura de prácticas con carácter optativo, que permita a los estudiantes su realización dentro de la oferta y calendario académico del Centro.
- Aumentar la difusión de la oferta de prácticas en empresa y funciones del Servicio de Cooperación Empresarial y Promoción del Empleo de la UMA.
- Realización de jornadas específicas sobre prácticas curriculares y extracurriculares en empresa.

V. INFRAESTRUCTURA, SERVICIOS Y DOTACIÓN DE RECURSOS

Criterio 5: Las infraestructuras, recursos y servicios para el normal funcionamiento del título son los adecuados para las características del título, así como los servicios de orientación e información.

Análisis

5.1. Valoración de la adecuación de la infraestructura y los recursos disponibles a las características del título.

La Escuela Politécnica Superior de Málaga dispone de un edificio de reciente construcción, con una superficie útil de unos 35.000 m², compartidos con la Escuela Técnica Superior de Ingeniería Industrial. Esta estructura comprende los siguientes módulos:

Todas las aulas de teoría están dotadas de pizarra, proyector, ordenador y acceso a red. Son adecuadas en cantidad y calidad a las necesidades del grupo de alumnos que deben acoger en



cada caso y a las metodologías previstas para el desarrollo de la docencia: clases participativas, trabajo en equipo, dibujo, informática, etc. Se trata, en total, de 70 aulas de diversas tipologías, que dan lugar a una disponibilidad de 7.781 puestos de trabajo. Para el estudio y el desarrollo de trabajos individuales y en equipo, fuera del horario lectivo, los alumnos del título disponen (compartiéndolos con los alumnos del resto de titulaciones de la Escuela) de las aulas de docencia libres, de varias salas de trabajo en la biblioteca, de dos salas de proyectos y de 8 aulas de informática con ordenadores conectados a red, que garantizan el uso individual de estos ordenadores. Además, en el edificio existe conexión a red inalámbrica de la Universidad.

Con respecto al desarrollo de las actividades de docencia práctica, se dispone de 9 talleres con cimentación especial y dos puentes grúa, dedicados a la realización de prácticas docentes con condicionamientos. La superficie total de estos talleres es de 2.824 m², asignados a las áreas de Ingeniería de los Procesos de Fabricación, Ciencias de los Materiales, Ingeniería Mecánica, Mecánica de Fluidos, Mecánica de los Medios Continuos, Ingeniería de Sistemas y Automática, Ingeniería Eléctrica y Máquinas y Motores Térmicos. Existe asimismo un taller de uso común del Centro.

Tanto las aulas como los espacios experimentales que requieren los alumnos están adaptados a las normas de seguridad y accesibilidad general.

La biblioteca, compartida con la Escuela Técnica Superior de Ingenieros Industriales cuenta con 370 puestos de lectura, de los cuales 196 corresponden a Biblioteca y 174 a Hemeroteca. Existen también 5 ordenadores para acceso a catálogos y además se dispone de 6 ordenadores portátiles con conexión inalámbrica de préstamo a disposición de los alumnos. La superficie total del conjunto biblioteca-hemeroteca es de 1.467 m², de los que 862 corresponden a salas de lectura.

Los usuarios de la biblioteca-hemeroteca de la EPS disponen de conexión a los recursos de la red UMA y a Internet en general con dispositivos sin cables. Además de existir una conexión wifi en la biblioteca, se dispone de red inalámbrica en el edificio para libre disposición de los miembros de la comunidad universitaria (alumnos, PAS y PDI).

Además, existe un espacio destinado al trabajo de los alumnos, consistente en 2 salas de 139 m² cada una, situadas cada una en una planta, con salida directamente al pasillo que posibilita su uso en horario distinto al de la biblioteca.

Las aulas de dibujo están destinadas al dibujo lineal y dibujo artístico, que disponen del mobiliario necesario para el desarrollo de la docencia.

En el edificio Escuela de Ingenierías existen 8 aulas de informática, con una superficie de 1130 m² incluidas las cabinas de control de los técnicos y una previsión de 397 equipos, con sus correspondientes cabinas de control donde se encuentran los técnicos de laboratorio de estas aulas. Todas estas aulas están a disposición de la docencia y de uso libre para que los alumnos trabajen individualmente o en grupo en horario libre de clases. Además, una de estas aulas es un aula de idioma con la tecnología adecuada para impartir esta docencia.

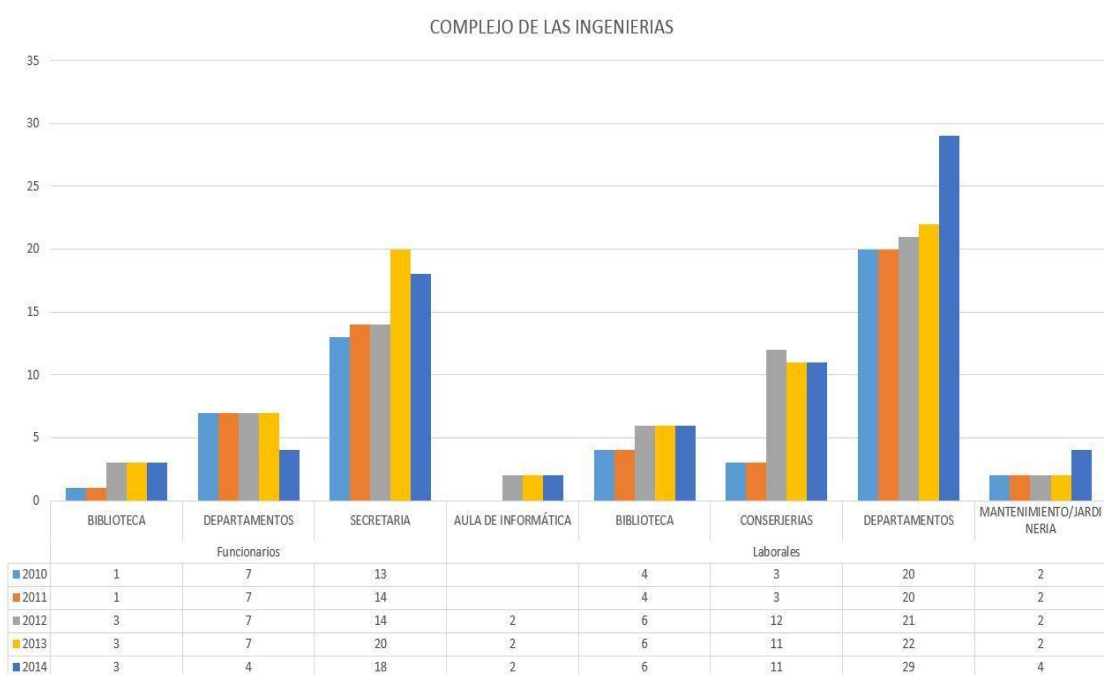
En todas las materias de la titulación se tiene acceso a un campus virtual que permite la comunicación estudiante/profesor y estudiante/estudiante así como el trabajo en grupo remoto y la administración de trabajos, entrega de estos, etc.

Además se cuenta con los siguientes servicios comunes: servicio de reprografía, salón de actos con una capacidad de 350 puestos en forma de grada, 2 salas de grados de deliberación, sala de Juntas, espacio de administración, zona de dirección, conserjería, cafetería con cocina y 26 despachos de tutorías que pueden ser utilizados también por profesores visitantes.

En la Escuela Politécnica Superior imparten docencia un total de 23 departamentos, que se

distribuyen 176 despachos, 32 laboratorios docentes y 22 laboratorios de investigación.

5.2. Valoración de la adecuación del personal de administración y servicios y del personal de apoyo, en su caso.



Se comprueba el mantenimiento o, en su caso, incremento del PAS de los servicios de Centro y Departamento. La adecuación se extrae de los procesos de contratación del PAS que dependen de la UMA.

5.3. Valoración de las mejoras y cambios en la infraestructura, servicios y recursos.

Desde el traslado de la Escuela Politécnica Superior al nuevo edificio, al comienzo del curso 2009/2010, se dispone de espacio suficiente, en un entorno amplio y moderno. Hasta la fecha se han acometido planes de mejora específicos: adecuación de condiciones ambientales y de habitabilidad en distintas dependencias, habilitación de aula de informática para actividades docentes en grupos muy reducidos; mejora de las condiciones de accesibilidad del salón de actos; instalación de sistema control de medios audiovisuales e iluminación de aulas, habilitación de aulas de examen para grupos muy numerosos e instalación de sistemas de climatización.

5.4. Adecuación de los servicios de orientación académica y profesional disponibles a las características del título.

El SGC del Centro cuenta con el procedimiento PC05. Orientación a los estudiantes, a partir del cual se definen acciones encaminadas a mejorar la orientación académica del estudiante. En este marco se realiza el Acto de Bienvenida a estudiantes de nuevo ingreso, en el que se incluye la



presentación de servicios como Secretaría, Biblioteca y Campus Virtual por parte de sus responsables.

En lo que se refiere a orientación profesional, el SGC dispone del procedimiento PC10. Gestión y revisión de la orientación e inserción profesional, a partir del cual se define con periodicidad anual un programa de actividades de orientación académica y profesional dirigido a los estudiantes del título. Este programa se diseña en colaboración con el Servicio de Cooperación Empresarial y Promoción de Empleo (SCEPE) de la UMA y se aprueba anualmente en Junta de Centro. Del mismo modo, cada año se realiza una jornada informativa sobre las funciones desarrolladas en el SCEPE, dirigidas a estudiantes de nuevo ingreso.

Fortalezas y logros

- Definición anual del Plan de Actuación para la Orientación Profesional, mediante reunión con representantes del Servicio de Orientación Profesional y Empleo de la UMA, miembros de equipo de dirección y representante de estudiantes, y se definen las líneas de trabajo y actividades a programar para el curso académico. El Plan de Actuación para la Orientación cuenta con la aprobación de la Junta de Centro.
- La CGC supervisa y valora las actividades programadas y evidencias de ejecución, detectando deficiencias y proponiendo acciones de mejora.

Debilidades y decisiones de mejora adoptadas

Áreas de mejora implementadas 2010/15. Traslado al Edificio de Ingenierías. Control centralizado de medios audiovisuales y sistema de iluminación de aulas. Habilitación de aulas de informática para docencia en grupos muy reducidos. Mejora en las condiciones de habitabilidad de distintos espacios. Mejora de accesos al Salón de Actos del Edificio de Ingenierías. Mejora de la participación de estudiantes en actividades de formación y aumento del número de actividades ofertadas. Participación del SCEPE en las jornadas de bienvenida a los estudiantes de nuevo ingreso.

Propuestas de mejora para el curso 2015/16:

Acciones de mejora no cumplidas. 2013/15. Los proyectos correspondientes, debidamente autorizados, se encuentran pendientes de ejecución por parte del Vicerrectorado de Campus y Sostenibilidad y Servicios Centrales.

- Adecuación de condiciones ambientales de cuarto de comunicaciones.
- Construcción de vestuarios y duchas en sótano del edificio.
- Mejora de las condiciones de seguridad de parking de bicicletas para PDI y PAS.
- Habilitación de zona de comedor para estudiantes.

VI. RESULTADOS DE APRENDIZAJE

Criterio 6: Las actividades de formación y de evaluación son coherentes con el perfil de formación de la titulación y las competencias del título.

Análisis

6.1. Valoración de en qué medida las actividades formativas, la metodología y los sistemas de evaluación están orientados a la consecución de las competencias y objetivos de la titulación: grado de consecución de las competencias enunciadas en el título.

6.1.1. Actividades formativas recogidas en las Guías Docentes de las asignaturas del título 2014/15:

- Actividades presenciales:

Actividad	Descripción	Nº asig. / Total asig.	%
Expositivas	Lección magistral, conferencia,	48 / 50	96%
Prácticas en aula	Problemas, análisis...	32 / 50	64%
Prácticas en instalaciones específicas	Prácticas de laboratorio, talleres...	27 / 50	54%
Actividades fuera Universidad	Trabajos de campo, prácticas...	5 / 50	10%
Seminarios	Seminarios, dinámica de grupo	6 / 50	12%
Otras	Otras	4 / 50	8%

- Actividades no presenciales

Actividad	Descripción	Nº asig. / Total asig.	%
Expositivas	Lección magistral online...	2 / 50	4%
Prácticas	Problemas, proyectos...	22 / 50	44%
Actividades de documentación	Búsqueda, comentarios...	7 / 50	14%
Actividades de elaboración document.	Informes, memorias, maquetas	11 / 50	22%

Actividades de discusión	Discusiones, debates...	4 / 50	8%
Estudio personal	Estudio personal	19 / 50	38%
Otras	Otras	5 / 50	10%

La lección magistral es una actividad formativa empleada en la mayoría de las asignaturas pero es necesario destacar el alto porcentaje de asignaturas que hacen uso de prácticas en el aula y, aún más importante, el uso de actividades prácticas en instalaciones específicas como laboratorios, talleres, aulas de ordenadores y simulación. Por último, cabe mencionar un uso importante de actividades formativas no presenciales destacando, además del estudio personal, actividades prácticas que incluyen la resolución de problemas, estudios de casos, etc. y actividades de elaboración de documentos.

Este tipo de actividades es fundamental para la consecución de las competencias de unos estudios con un importante carácter práctico y aplicado, como así constatan la *Encuesta de Satisfacción del SGC* y la *Encuesta de Opinión del Alumnado sobre la Actuación Docente del Profesorado*:

		2010-11	2011-12	2012-13	2013-14	2014-15	Grados EPS	Grados UMA
IN02	Cumplimiento de objetivos de calidad	80%	50%	100%	78,57%	83.73%		
IN26	Cumplimiento de la planificación	3.77	3.80	3.82	3.84	4.02	3.94	4.05
IN28	Tasa de éxito	59%	60%	73%	75%	75%	69.45	74.54
IN49	Nivel de satisfacción con actividad docente	3.74	3.74	3.76	3.80	3.90	3.81	3.92

A partir de los datos mostrados puede constatarse un alto grado de satisfacción con respecto a las actividades formativas desarrolladas y que éstos presentan una tendencia creciente, con valores superiores a los obtenidos en otros Grados del Centro y con valores muy próximos a la media de Grados de la UMA.

6.1.2. Actividades de evaluación recogidas en las Guías Docentes de las asignaturas del título 2014/15:

- Actividades presenciales

Actividad	Nº asig. / Total asig.	%
Prueba diagnóstica inicial	0 / 50	0%

Autoevaluación estudiante	4 / 50	2%
Coevaluación	0 / 50	0%
Examen parcial	21 / 50	34%
Examen final	48 / 50	88%
Realización de trabajos y/o proyectos	43 / 50	86%
Participación en clase	11 / 50	16%
Otras	4 / 50	2%

- Actividades no presenciales

Actividad	Nº asig. / Total asig.	%
Actividades no presenciales	4 / 50	8%

El examen final es la actividad de evaluación más utilizada. Un porcentaje similar de asignaturas utiliza la realización de trabajos y/o proyectos como método para valorar el grado de consecución de objetivos y competencias de las mismas. Las pruebas parciales también son utilizadas en proporción significativa.

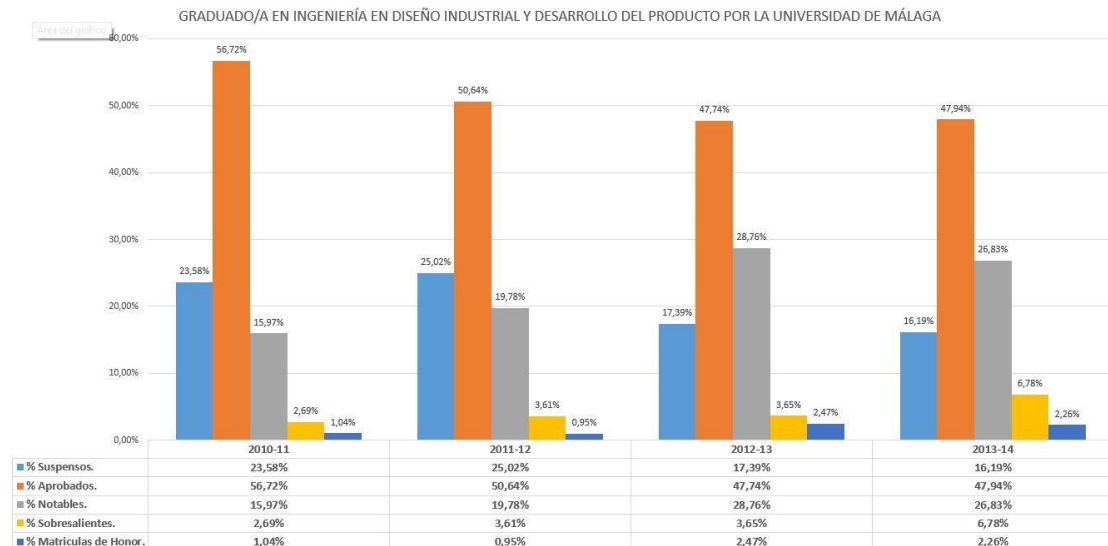
Todo ello hace que la consecución de las competencias se haga de forma satisfactoria, si se consideran la *Encuesta de Satisfacción del SGC* y la *Encuesta de Opinión del Alumnado sobre la Actuación Docente del Profesorado* (ambos incluidos en el Autoinforme de Seguimiento del título de Graduado/a en Ingeniería en Diseño Industrial y Desarrollo del Producto 2014-15), como:

		2010-11	2011-12	2012-13	2013-14	2014-15	Grados EPS	Grados UMA 14/15
IN29	Satisfacción con sistemas de Evaluación	3.64	3.68	3.73	3.68	3.85	3.72	3.83

La satisfacción con los sistemas de evaluación desarrollados es alta, superior a la media de Grados de Ingeniería del Centro y ligeramente superior a la media de Grados UMA.

6.1.3. Evolución de las calificaciones obtenidas por los estudiantes en el periodo 2010/2015.

Los datos correspondientes al curso 2014/15 son provisionales.



Curso Académico	Num. Suspensos	% Suspensos	Num. de Aprobados	% de Aprobados	Num. Notables	% Notables	Num. Sobresalientes	% Sobresalientes	Num. Matriculas de Honor	Matriculas de Honor
2010-11	158	23,58%	380	56,72%	107	15,97%	18	2,69%	7	1,04%
2011-12	291	25,02%	589	50,64%	230	19,78%	42	3,61%	11	0,95%
2012-13	338	17,39%	928	47,74%	559	28,76%	71	3,65%	48	2,47%
2013-14	365	16,19%	1081	47,94%	605	26,83%	153	6,78%	51	2,26%
2014-15	431	17,62%	1156	47,26%	723	29,56%	92	3,76%	44	1,80%

Las calificaciones obtenidas por los estudiantes presentan una estabilización a partir del curso 2012/13, en donde se produce un descenso significativo del porcentaje de suspensos y una pequeña reducción en el porcentaje de aprobados, que es compensado con el aumento de notables y sobresalientes (2013/14). Los ítems de suspensos, aprobados, notables y matrículas presentan valores muy similares en los dos últimos cursos presentados. El porcentaje de notables evoluciona, por tanto, de forma satisfactoria mostrando una tendencia creciente. Los porcentajes de sobresalientes casi se han duplicado en el último curso, y las matrículas de honor se mantienen en valores mucho más altos que en los dos primeros cursos presentados.

A la vista de los datos anteriores, se considera que la consecución de competencias definidas en la Memoria de Verificación del Grado se ha realizado satisfactoriamente.

Fortalezas y logros

- Alto porcentaje de asignaturas que hacen uso de prácticas en instalaciones específicas: laboratorios, talleres, aulas de ordenadores y simulación.
- Alto porcentaje de asignaturas que hacen uso de prácticas en el aula.
- Uso importante de actividades formativas no presenciales.
- Elevado porcentaje de realización de trabajos y/o proyectos como actividad de evaluación.

Debilidades y decisiones de mejora adoptadas

Áreas de mejora implementadas 2010/15.



- Comprobación del cumplimiento de las directrices establecidas en la Memoria Verifica del Grado respecto de contenidos y sistemas de evaluación definidos en las asignaturas del Grado.
- Puesta en valor de la guía docente como documento contractual entre estudiante y Universidad con el procedimiento de revisión implementado.

Propuestas de mejora para el curso 2015/16:

- Análisis de causas que generan dificultades en la consecución de competencias de algunas asignaturas. *Acción de mejora no finalizada 2014/15*. La información facilitada por los coordinadores muestra que el formulario utilizado no es el adecuado, dado que la relación de competencias que incluye corresponde a la materia completa y no son exclusivas de la asignatura.
- Existencia de asignaturas con baja tasa de éxito (IN28).
 - Propuesta de mejora 1: Detectar las asignaturas con unas tasas de éxito más bajas y, en el caso de desviaciones importantes en comparación con el resto de asignaturas, actuar de forma coordinada con los Departamentos, analizando las posibles causas y determinando, en su caso, las correspondientes acciones correctivas respecto de actividades formativas presenciales y no presenciales utilizadas.
 - Propuesta de mejora 2: Debe considerarse en el análisis de asignaturas con baja tasa de éxito y de forma coordinada con los Departamentos, la posibilidad de revisar los criterios y sistemas de evaluación utilizados como posible causa.

VII. INDICADORES DE SATISFACCIÓN Y RENDIMIENTO DEL PROGRAMA FORMATIVO

Criterio 7: Los indicadores de satisfacción y de rendimiento, así como la información sobre la inserción laboral aportan información útil para la toma de decisiones y mejoras del programa formativo.

Análisis

7.1. Indicadores de satisfacción:

En la Universidad de Málaga se realizan los siguientes estudios de satisfacción, por curso académico:

- *Encuesta de opinión del alumnado sobre la actuación docente del profesorado, gestionada por el Centro Andaluz de Prospectiva*. Se utiliza para el cálculo de los indicadores IN26, IN29 e IN49.
- *Cuestionario de satisfacción de alumnos del Sistema de Garantía de la Calidad, gestionado por el Servicio de Calidad*. Se utiliza para el cálculo de los indicadores IN19, IN24, IN58 e IN61.
- *Cuestionario de satisfacción de profesores del Sistema de Garantía de la Calidad, gestionado por el Servicio de Calidad*.
- *Cuestionario de egresados del Sistema de Garantía de la Calidad, gestionado por el Servicio de Calidad*. Se utiliza para el cálculo del indicador IN41. Los datos correspondientes al curso 2014/15 no están disponibles porque la encuesta correspondiente se realizará en febrero de 2016 cuando se disponga del número de graduados definitivo.

Los resultados de todos estos estudios están disponibles en [Isotools](#).

Los Servicios Generales de la Universidad de Málaga, durante el curso 2015/16, van a medir la satisfacción del PAS a través de una encuesta de clima laboral, que se realizará periódicamente. Además, se ha previsto medir la satisfacción de los empleadores durante este curso.

Los resultados se trasladarán a los responsables de los títulos para su análisis y la toma de decisiones.

		2010/1 1	2011/1 2	2012/1 3	2013/1 4	2014/15		
						Grado	Centro	UM A
IN19	Proceso de selección, admisión y matriculación (<i>Grado</i>)	2.96	3.33	3.39	2.7	2.48	2.86	3.07
IN24	Actividades de orientación (<i>Grado</i>)	s.d.	2.33	2.17	2.57	2.82	3.00	3.31
IN26	Grado de cumplimiento de la planificación (<i>Grado</i>)	3.77	3.80	3.82	3.84	4.02	3.94	4.05
IN29	Sistemas de evaluación (<i>Grado</i>)	3.64	3.68	3.73	3.68	3.85	3.72	3.83
IN31	Grado de satisfacción de los alumnos que participan en programas de movilidad (enviados)	s.d.	s.d.	s.d.	s.d.	s.d.		
IN33	Grado de satisfacción de los alumnos que participan en programas de movilidad (recibidos)	s.d.	s.d.	s.d.	s.d.	s.d.		
IN35	Servicios de orientación profesional (<i>Centro</i>)	s.d.	s.d.	3.74	4.5	4.07	4.07	4.07
IN41	Gestión de expedientes y tramitación de títulos (<i>Grado</i>)	s.d.	2.63	2.78	s.d.	s.d.		
IN49	Actividad docente (<i>Grado</i>)	3.74	3.74	3.76	3.8	3.9	3.81	3.92
IN58	Recursos materiales (<i>Grado</i>)	2.41	3.26	3.5	3.79	3.4	3.67	3.32



IN61	Servicios (<i>Grado</i>)	s.d.	3.8	3.86	3.65	3.77	3.73	3.64
------	----------------------------	------	-----	------	------	-------------	------	------

A la vista de los resultados disponibles (sobre un máximo de 5) y del análisis de los mismos se concluye que:

- Los resultados que aparecen como (s.d.) no están disponibles, bien porque la Universidad de Málaga no los ha realizado o bien porque corresponden a un indicador de Centro o de Universidad.
- Indicadores no aceptables (inferiores al 50%). IN19 (Proceso de selección, admisión y matriculación).
- Indicadores aceptables (entre 50 y 70%). IN24 (Actividades de orientación) e IN58 (Recursos materiales).
- Indicadores satisfactorios (superiores al 70%). IN26 (Grado de cumplimiento de la planificación), IN29 (Sistemas de evaluación), IN49 (Actividad docente), e IN61 (Servicios).

Se observa que la satisfacción mostrada por los estudiantes respecto de la actividad docente, cumplimiento de la planificación y sistemas de evaluación empleados es buena, mostrando una tendencia creciente en los correspondientes indicadores. Del mismo modo evoluciona satisfacción con las actividades de orientación, los recursos materiales y servicios del Centro.

7.1.1. Valoración de la satisfacción con el Programa Formativo (estudiantes, profesores, PAS-gestores del título, egresados y empleadores).

Los resultados obtenidos a partir del Cuestionario de Satisfacción de Estudiantes, realizado por el Servicio de Calidad de la UMA para el Título en el curso 2014/15 son los siguientes:

- Nº de respuestas: 56 (13.66%) participación inferior al 21.19% alcanzado en el curso 2013/14.
- Observaciones sobre No sabe/No contesta. Se ha observado un elevado porcentaje de respuestas en blanco o NO SABE/NO CONTESTA en los ítems sobre prácticas externas, actividades de apoyo a la formación, prácticas extracurriculares, programas de movilidad, labor del Equipo Directivo, programas de voluntariado, respuesta de la UMA a personas con necesidades especiales, actividades de preservación/defensa del medio ambiente y seguridad vial del Campus.
- Ítems valorados entre 4-5 puntos sobre 5: Proceso de selección y admisión (4.00; media Grados UMA 3.71), personal de conserjería (4.39; media Grados UMA 3.87) y servicio de limpieza (4.25; media Grados UMA 4.13).
- Ítems valorados entre 3-4 puntos sobre 5. Entre ellos se encuentran el personal de biblioteca (3.86; frente a 3.78 media en Grados UMA), de aula de informática (3.74; media Grados UMA 3.67), aulas, talleres y otros espacios de docencia (3.40; media Grados UMA 3.36), servicio de reprografía (3.82; media Grados UMA 3.49), imagen de la UMA (3.2; media Grados UMA 3.35), actividades culturales UMA (3.18; media Grados UMA 3.20), programas de voluntariado (3.05; media Grados UMA 3.29), respuesta UMA a personas con necesidades especiales (3.19; media Grados UMA 3.23), actividades UMA para preservación y/o conservación del medioambiente (3.09; media Grados UMA 3.14), medios de transporte públicos para acceder a UMA (3.33; media Grados UMA 3.43) y seguridad vial en campus (3.24, media Grados UMA 3.11).
- Ítems valorados 2-3 puntos sobre 5. Información facilitada sobre el título (2.73; media Grados UMA 3.19), atención durante el proceso de matriculación (2.43; media Grados UMA 3.08), actividades de acogida en primer curso (2.4; media Grados UMA 2.80), distribución de asignaturas (2.38; media Grados UMA 2.76); contenidos de asignaturas (2.58; media Grados

UMA 3.00), coordinación entre el PDI del título (2.42; media Grados UMA 2.73), actividades de apoyo a la formación (2.82; media Grados UMA 3.39), valoración global del título (2.88; media Grados UMA 3.31), equipo directivo (2.71; media Grados UMA 2.98), profesorado del título (2.93; media Grados UMA 3.21), personal de secretaría (2.16; media Grados UMA 3.05) y zonas verdes Campus (2.53; media Grados UMA 2.82).

- Ítems valorados inferior a 2. Programas de movilidad (1.92; media Grados UMA 2.68) y trámites realizados en secretaría (1.85; media Grados UMA 2.82).

Los resultados obtenidos a partir del **Questionario de Satisfacción de Egresados**, realizado por el Servicio de Calidad de la UMA para el Título no están disponibles actualmente por lo que se valorarán los resultados en la convocatoria 2013/14. Estos son los siguientes:

- Nº de respuestas. 2
- Observaciones sobre No sabe/No contesta. Ninguna.
- Ítems valorados entre 4-5. Ninguno.
- Ítems valorados entre 3-4. Calidad docente del profesorado 3 (media Grados UMA 3.37), formación teórica recibida 3.5 (media Grados UMA 3.48).
- Ítems valorados 3-2. Contenidos del plan de estudios 2.5 (media Grados UMA 3.23), proyecto fin de carrera 2.5 (media Grados UMA 3.46), instalaciones del Centro 2 (media Grados UMA 3.16), satisfacción general con los servicios del Centro 2 (media Grados UMA 3.08) y con la UMA 2.5 (media Grados UMA 3.10).
- Ítems valorados inferior a 2. Prácticas externas 1 (media Grados UMA 3.28).

Los resultados obtenidos a partir del **Questionario de Satisfacción del Profesorado**, realizado por el Servicio de Calidad de la UMA para el Título en el curso 2014/15 son los siguientes:

- Nº de respuestas. 28
- Observaciones sobre No sabe/No contesta. La mayoría de respuestas NS/NC se concentran en los ítems relacionados con coordinación horizontal y vertical.
- Ítems valorados entre 4-5. Cualificación del profesorado del Título 4.24 y grado de satisfacción con las materias impartidas 4.15.
- Ítems valorados entre 3-4. Perfil de ingreso de estudiantes 3.27, plan de estudios 3.64, coordinación horizontal y vertical 3.50 y 3.15 respectivamente.
- Ítems valorados 3-2. Ratio alumnos/profesor 2.84 y uso y aprovechamiento de tutorías por parte de los estudiantes 2.50.

7.1.2. Valoración de los resultados de las encuestas de satisfacción sobre la actividad docente del profesorado.

Los resultados de la Encuesta de opinión del alumnado sobre la actuación docente del profesorado, gestionada por el Centro Andaluz de Prospectiva se reflejan en la tabla siguiente.

	2010/2011	2011/2011	2012/2011	2013/2011	2014/2011
	1	2	3	4	5
Satisfacción con la labor docente de este profesor (media del título)	3.76	3.74	3.76	3.80	3.90

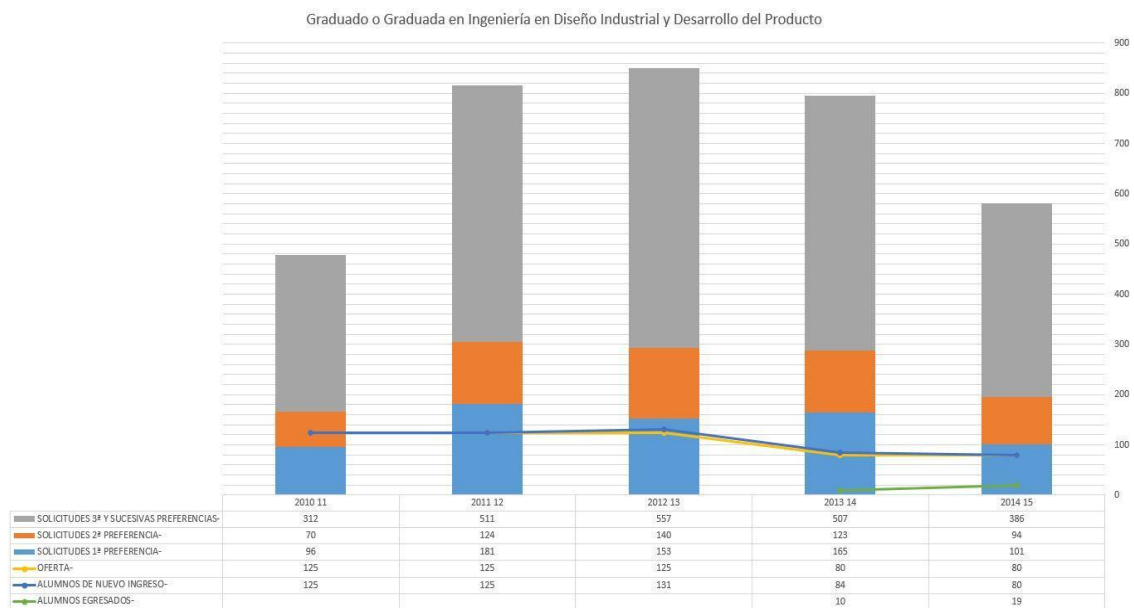
Media del centro	3.78	3.65	3.75	3.75	3.81
Media de la Universidad	3.85	3.88	3.87	3.89	3.92

Se constata una alta satisfacción del alumnado con respecto a la actuación docente del profesorado del Grado en Diseño Industrial y Desarrollo del Producto. Esta satisfacción ha ido mejorando a lo largo del periodo de implantación, manteniéndose por encima de la media de los Grados de la EPS y en valores próximos, aunque algo inferiores a la media de los Grados de la UMA.

7.2. Indicadores de rendimiento:

- **Cuadro de indicadores de acceso y matriculación, rendimiento, éxito, resultados y eficiencia académica. Evolución temporal y valoración en función de la tipología de estudiantes y características del programa formativo.**

El siguiente gráfico muestra la evolución de la demanda según preferencia y matrícula de nuevo ingreso con respecto a la oferta de plazas.



Puede observarse que desde el inicio del Grado existe un ajuste entre la oferta de plazas en el Grado y la demanda de las mismas como primera opción de los estudiantes. La comparativa de la nota de acceso de los estudiantes al Grado en la EPS, con respecto a la nota de acceso en otros centros a nivel autonómico, muestra que se sitúa en valores similares.



	ALMERÍA	CÁDIZ	CÓRDOBA	GRANADA	HUELVA	JAÉN	MÁLAGA	SEVILLA
Nota Corte	--	6.82	--	--	--	--	6.36	7.99

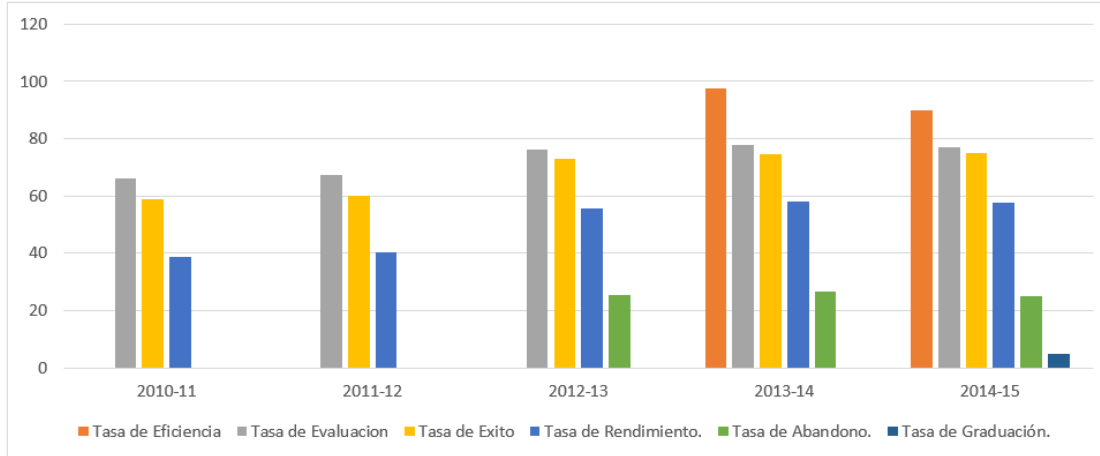
Nota de corte para el acceso a los estudios de Grado en Ingeniería en Diseño Industrial y Desarrollo del Producto en universidades andaluzas curso 2014/15.

En la tabla y figura siguientes se presentan las tasas de eficiencia, evaluación, rendimiento, éxito, abandono y graduación del Título en el periodo 2010/2015.

Tasas

GRADUADO/A EN INGENIERÍA EN DISEÑO INDUSTRIAL Y DESARROLLO DEL PRODUCTO POR LA UNIVERSIDAD DE MÁLAGA

Curso Académico	Tasa de Eficiencia	Tasa de Evaluación	Tasa de Éxito	Tasa de Rendimiento.	Tasa de Abandono.	Tasa de Graduación.
2010-11		65,98	58,78	38,79		
2011-12		67,25	59,92	40,30		
2012-13		76,10	73,13	55,65	25,55	
2013-14	97,60	78,02	74,63	58,23	26,45	
2014-15	89,96	76,88	75,09	57,73	25,00	4,96%



Puede observarse que las tasas de evaluación, eficiencia y éxito son elevadas, manteniéndose en valores superiores al 70%. En lo que respecta a la tasa rendimiento se observa una estabilización de la misma en torno al 60%. La tasa de abandono presenta valores cercanos al 25%.

En la tabla siguiente se muestran los datos correspondientes a las tasas de eficiencia, éxito, rendimiento, abandono y graduación del Título para el curso 2014/15 junto con los valores definidos en la Memoria de Verificación correspondiente, valores medios para los Grados del Centro y Grados de la UMA pertenecientes a la misma rama de conocimiento. Igualmente se incluyen las tasas de éxito y rendimiento para grados correspondientes a universidades andaluzas y grados de la misma rama pertenecientes al sistema universitario público nacional.

	Eficiencia	Éxito	Rendimiento	Abandono	Graduación
Grado	89.96	75.09	57.73	25.00	4.96
Verifica	60.00	--	--	30.00	15.00
Centro	88.05	69.44	50.19	32.11	8.73
UMA (<i>Rama</i>)	92.92	74.54	56.13	29.29	11.81
Andalucía (12-13) (<i>Grados</i>)		84.68	74.61		
SUE (12-13) (<i>Rama</i>)		86.53	75.99		

La comparación de las tasas anteriormente citadas con los datos previstos en la Memoria de Verificación del Grado y con las de otros Grados, tanto del mismo Centro como de otros centros, permite constatar que tanto la tasa de éxito como la de rendimiento son superiores a las presentadas en otros Grados de la misma rama. Con respecto a la tasa de abandono se mantiene en valores inferiores a la prevista en la Memoria de Verificación y a los valores promedios del Centro y de la UMA para la rama.

7.3. Inserción laboral:

La Unidad de Prospección Ocupacional de la Universidad de Málaga se ocupa de analizar la inserción de los egresados de la Universidad de Málaga. Los informes íntegros están disponibles en el enlace: <http://www.uma.es/agencia-de-colocacion/cms/menu/prospeccion-ocupacional/informes-de-insercion/> desde el curso 2005/06 al 2012/13. Es preciso resaltar que los datos mostrados en estos informes hacen referencia a la inserción laboral de los egresados del plan de estudios de Ingeniería Técnica Especialidad en Diseño Industrial y Desarrollo del Producto, pero dada la igualdad de atribuciones profesionales otorgadas por este título y el título de Grado en Ingeniería en Diseño Industrial y Desarrollo del Producto por la Universidad de Málaga pueden aceptarse como valores de referencia respecto de la inserción laboral de los egresados del Grado.

IN36_Inserción en el tejido socioeconómico de los egresados	2010/2011	2011/2012	2012/2013	2013/2014	2014/2015
Ingeniero Técnico Industrial. Especialidad	69.23	46.00	42.86	38.24	57.58



Electricidad					
Ingeniero Técnico Industrial. Especialidad Electrónica Industrial	22.22	34.88	38.89	36.36	56.25
Ingeniero Técnico Industrial. Especialidad Mecánica	46.48	41.58	34.91	40.59	44.19
Ingeniero Técnico en Diseño industrial	37.50	30.19	32.73	38.46	34.85

La inserción laboral de los egresados se ha mantenido estable a lo largo del periodo de implantación.

7.4. Sostenibilidad:

A la vista del análisis de datos realizado en los apartados IV. Profesorado, V. Infraestructuras y VI. Resultados de aprendizaje, puede decirse que:

- Profesorado. La implantación del Grado en Ingeniería en Diseño Industrial y Desarrollo del Producto se ha desarrollado adecuadamente en relación al profesorado encargado de la docencia, con un incremento en el número de profesores con dedicación a tiempo completo e incremento sustancial en el número de doctores, comprobándose un aumento en el número de quinquenios y sexenios reconocidos, así como una importante participación en programas de formación. El grado de satisfacción con el cumplimiento de la planificación de la actividad docente (IN26, IN49) muestra la profesionalidad del profesorado en su actividad docente.
- Recursos y servicios. Al tratarse de un edificio de reciente construcción, las instalaciones generales y específicas de docencia son adecuadas al desarrollo del Grado como puede comprobarse en IN58 e IN61. El número y cualificación del personal de administración y servicios es adecuado a las características del Grado (IN61), comprobándose un alto porcentaje de participación en actividades de formación (IN56).
- Resultados de aprendizaje. Se comprueba a través de las guías docentes una gran variedad en el uso de actividades formativas, destacándose el alto porcentaje de asignaturas que hacen uso de prácticas en el aula y, más importante aún, en instalaciones específicas. La adecuación de estas actividades al desarrollo de la docencia y a la adquisición de competencias se constata en IN02, IN26, IN28 e IN49. Los sistemas de evaluación aplicados y recogidos en las guías docentes son variados y ajustados a las características del Grado, constatándose en el IN29. El incremento del porcentaje de aprobados indica una adecuada adaptación a la nueva ordenación académica e implantación del Grado.

Como resultado de todo lo anteriormente expuesto en los criterios de Profesorado, Recursos y Resultados de aprendizaje, constatados con las evidencias e indicadores, se verifica un adecuado cumplimiento de la Memoria de Verificación del Grado y el correcto desarrollo e implantación del mismo. Es necesario seguir trabajando en las fortalezas del Título, continuar detectando las debilidades del mismo y establecer las oportunas acciones de mejora.



INDICADORES DEL SGC							
Grado en Ingeniería en Diseño Industrial y Desarrollo del Producto							
CÓDIGO		DENOMINACIÓN DEL INDICADOR SGC	2010/2011	2011/2012	2012/2013	2013/2014	2014/2015
IN02	CENTRO	Nivel de cumplimiento de los objetivos de calidad	80	50	100	78.57	83.73
IN03	TÍTULO	Tasa de graduación					4.96
IN04	TÍTULO	Tasa de abandono CURSA			25.55	26.45	25
IN05	TÍTULO	Tasa de eficiencia				93.57	89.96
IN08	TÍTULO	Duración media de estudios					4.67
IN16	CENTRO	Porcentaje de acciones de mejora realizadas	75	66.66	92.86	78.26	78.57
IN19	TÍTULO	Nivel de satisfacción de los estudiantes con el proceso de selección, admisión y matriculación	2.96	3.33	3.39	2.7	2.48
IN20	TÍTULO	Grado de cobertura de las plazas ofertadas	100	100	104.8	105	100
IN22.1	TÍTULO	Demanda de la titulación en 1ª opción	76.8	144.8	122.4	206.25	126.25
IN22.2	TÍTULO	Demanda de la titulación en 2ª opción	56	99.2	112	153.75	117.5
IN22.3	TÍTULO	Demanda de la titulación en 3ª y sucesivas opciones	249.6	408.8	445.6	633.75	482.5
IN23	CENTRO	Porcentaje de	17.27	17.13	21.04	22	20.51

		estudiantes que participan en actividades de orientación (acogida y apoyo a la formación)					
IN24	TÍTULO	Nivel de satisfacción de los estudiantes con las actividades de orientación		2.33	2.17	2.57	2.82
IN26	TÍTULO	Grado de cumplimiento de la planificación	3.77	3.8	3.82	3.84	4.02
IN27	TÍTULO	Tasa de rendimiento	38.79	40.3	55.78	57.54	57.73
IN28	TÍTULO	Tasa de éxito	58.78	59.92	73.24	74.97	75.09
IN29	TÍTULO	Satisfacción del alumnado con los sistemas de evaluación	3.64	3.68	3.73	3.68	3.85
IN30	CENTRO	Porcentaje de alumnos del Centro que participan en programas de movilidad	1.85	2.68	3.71	2.93	2.65
IN31	CENTRO	Grado de satisfacción de los alumnos que participan en programas de movilidad (enviados)					
IN32	CENTRO	Porcentaje de alumnos que participan en programas de movilidad cuyo destino es el Centro sobre el total de alumnos que recibe la Universidad	1.67	2.01	2.24	2.08	1.89
IN33	CENTRO	Grado de satisfacción de los alumnos que participan en programas de movilidad (recibidos)					

IN34	CENTRO	Número de alumnos/as que asisten a las actividades de orientación profesional del Servicio de Cooperación Empresarial y Promoción de Empleo	271	202	573	390	625
IN35	CENTRO	Nivel de satisfacción de los usuarios con respecto a los servicios de orientación profesional			3.74	4.5	4.07
IN36	TÍTULO	Inserción en el tejido socioeconómico de los egresados					
IN37	TÍTULO	Oferta de prácticas externas					
IN38	TÍTULO	Nivel de satisfacción con las prácticas externas		2.43	1.65		
IN41	TÍTULO	Nivel de satisfacción de los usuarios con respecto a la gestión de expedientes y tramitación de títulos		2.63	2.78	1.5	
IN44	CENTRO	Relación porcentual entre el número total de PDI funcionario sobre el total de PDI	62.5	62.71	61.02	60.34	61.06
IN49	TÍTULO	Nivel de satisfacción del alumnado con respecto a la actividad docente	3.74	3.74	3.76	3.8	3.9
IN54	CENTRO	Porcentaje de profesores que participan en actividades de formación organizadas en la UMA	20.59	20.87	10.43	18.97	21.55



IN55	CENTRO	Grado de satisfacción del PDI con la formación recibida	8.62	8.75	8.26	8.71	8.81
IN56	CENTRO	Porcentaje de personal de administración y servicios que participa en actividades de formación	75.86	58.14	83.72	97.5	95.35
IN57	CENTRO	Grado de satisfacción del personal de administración y servicios con la formación recibida	7.69	8.06	7.72	8.33	8.43
IN58	TÍTULO	Satisfacción de los grupos de interés con respecto a los recursos materiales	2.41	3.26	3.5	3.79	3.4
IN59	CENTRO	Número de puestos de trabajo por estudiante	0.33	0.35	0.39	0.41	0.42
IN61	TÍTULO	Nivel de satisfacción de los usuarios de los servicios		3.8	3.86	3.65	3.77
IN63	CENTRO	Porcentaje de acciones implantadas relacionadas con las quejas recibidas		0			0

Fortalezas y logros

- Estabilidad y cualificación académica e investigadora del PDI.
- Participación del PDI en la última convocatoria de Proyectos de Innovación Educativa de la Universidad de Málaga. En la actualidad existen 17 proyectos en vigor en los que participan profesores del Grado.
- Tasa de eficiencia: 90.68%, superior al 60.00% definido en la Memoria de Verificación.
- Grado de cumplimiento de la planificación: 3.91 puntos sobre 5.
- Tasa de éxito: 70.0%
- Satisfacción del alumnado con los sistemas de evaluación: 3.67 puntos sobre 5.
- Nivel de satisfacción del alumnado con respecto a la actividad docente: 3.78 puntos sobre 5.
- Alta participación del PAS en actividades de formación: 95.35% y alto nivel de satisfacción con los servicios 3.8.
- Alto grado de satisfacción con los recursos materiales 3.55.



Debilidades y decisiones de mejora adoptadas

Áreas de mejora implementadas 2010/15. Consolidación del Título, tanto en la relación oferta/demanda de plazas, como en las tasas de rendimiento, éxito y eficiencia. Cumplimiento de la planificación y satisfacción de los estudiantes con la actividad docente desarrollada y sistemas de evaluación empleados. Mejora de la participación de estudiantes en programas de movilidad y en actividades de orientación profesional. Consolidación de la plantilla docente, con profesorado con dedicación a tiempo completo y elevada cualificación docente e investigadora. Mejora de la participación del PDI en actividades de formación. Mejora de la satisfacción de los usuarios con los recursos materiales disponibles y servicios del Centro.

Propuestas de mejora para el curso 2015/16:

- Mantener la reducción progresiva de plazas de nuevo ingreso para lograr que disminuya gradualmente la tasa de abandono.



ANEXO DEL AUTOINFORME DE RENOVACIÓN DE LA ACREDITACIÓN. EVIDENCIAS POR CRITERIO

EVIDENCIAS DEL CRITERIO I. INFORMACIÓN PÚBLICA DISPONIBLE

Evidencias imprescindibles

1. [Página web del título](#).
2. Memoria de Verificación actualizada*.
3. Informe de verificación*.
4. Informes de seguimiento*.
5. En su caso, informes de modificación*.
6. [Sistema de Garantía Interno de Calidad](#): Documentación asociada al procedimiento del SGC sobre la Información pública disponible, recogida de información y resultados (en su caso si la hubiera, plataforma de la universidad).

La documentación del SGC del Centro, aplicable a este título, se encuentra en una herramienta informática. Se puede consultar en la siguiente dirección:

<https://universidad.isotools.org/>

Usuario:

Clave:

Los resultados de la revisión del SGC se recogen en las Memorias de Resultados del SGC. Estas memorias se pueden consultar en la aplicación informática Isotools, concretamente en:

Documentos – Centro – Documentación Básica – Memoria Anual

Las memorias se realizan por curso académico y se publican en la página web del Centro, en el apartado Calidad.

**Las evidencias marcadas con asterisco están en posesión de la DEVA y no será necesario aportarlas.*

EVIDENCIAS DEL CRITERIO II. INFORMACIÓN RELATIVA A LA APLICACIÓN DEL SISTEMA DE GARANTÍA INTERNA DE LA CALIDAD Y DE SU CONTRIBUCIÓN AL TÍTULO

Evidencias imprescindibles

7. Herramientas del SGC para la recogida de información, resultados del título y satisfacción.

El SGC dispone de las siguientes herramientas para la recogida de información:

- [Cuestionarios de satisfacción](#) (Encuestas del SGC y Encuestas de opinión del alumnado sobre la actuación docente del profesorado que gestiona el Centro Andaluz de Prospectiva).
- [Indicadores](#).
- [Sistema de quejas, sugerencias y felicitaciones](#).



Los cuestionarios de satisfacción del SGC se realizan en Lime Survey, el Servicio de Calidad es el encargado de su gestión.

Los resultados de los cuestionarios de satisfacción, así como los resultados de los indicadores se pueden consultar en la herramienta informática que gestiona el SGC. Concretamente, los resultados de los cuestionarios se pueden consultar en:

Documentos – Centros – Resultados de Encuestas del SGC y Resultados de Encuestas del CAP

Los resultados de los Indicadores se pueden consultar en el icono “Indicadores”.

8. [Información sobre la revisión del SGC, plan de mejora en su caso.](#)

El SGC se revisa periódicamente en las Memorias de Resultados del SGC. Estas Memorias se pueden consultar en Isotools: Documentos – Centro – Documentación Básica – Memoria Anual

Los Planes de Mejora se pueden consultar en la herramienta informática que gestiona el SGC. Concretamente en el icono Planes de mejora.

Además, las Memorias de Resultados (donde se recogen los planes de mejora y su cumplimiento) se publican en la página web del Centro, en el apartado Calidad.

9. [Histórico del Plan de Mejora del Título.](#)

Los Planes de Mejora se pueden consultar en la herramienta informática que gestiona el SGC. Concretamente en Planes de mejora.

[Página web del Centro con información del SGC](#)

Evidencias recomendables

10. Se recomienda disponer de una [plataforma propia de documentación del sistema.](#)

11. [Certificaciones externas.](#) Aquellas universidades que dispongan de certificaciones de programas de evaluación externa, como certificación ISO, AUDIT, EFQM, etc., en sus centros podrán acompañar esas certificaciones como evidencias en la evaluación de sus títulos, y valorará como una prueba más de excelencia.

EVIDENCIAS DEL CRITERIO III. DISEÑO, ORGANIZACIÓN Y DESARROLLO DEL PROGRAMA FORMATIVO

Evidencias imprescindibles



12. [Página web del título.](#)

13. Memoria verificada*.

14. Informe de Verificación*.

15. Informes de seguimiento*.

16. En su caso, informes de modificación*.

**Las evidencias marcadas con asterisco están en posesión de la DEVA y no será necesario aportarlas.*

Evidencias adicionales

- Plataforma de Gestión del TFG de la EPS.
- [Informe Coordinación Docente 2012/13](#)
- [Informe Coordinación Docente 2013/14](#)
- [Informe Coordinación Docente 2014/15](#)
- [Coordinación Docente TFG](#)
- [Revisión Guías Docentes del Grado](#)
- [Informe Indicadores CURSA Grado Ingeniería en Diseño Industrial y D.P. y Doble Grado en Ingeniería Mecánica-Diseño Industrial](#)
- [Informe Indicadores Satisfacción Grado Ingeniería en Diseño Industrial y D.P. además del Doble Grado en Ingeniería Mecánica-Diseño Industrial](#)
- [Guía para Estudiantes de nuevo ingreso.](#)

EVIDENCIAS DEL CRITERIO IV. PROFESORADO

Evidencias imprescindibles

17. Información sobre el perfil y distribución global del profesorado que imparte docencia en el título.

Véase tablas adjuntas en el análisis.

18. En su caso, actuaciones y resultados sobre el incremento de la cualificación del profesorado.

Véase tablas adjuntas en el análisis.

19. Documento sobre criterios de selección de profesores y asignación de estudios TFM/TFG.

Véase tablas adjuntas en el análisis.

20. Información sobre el perfil del profesorado que supervisa el TFG/TFM:



[Reglamento sobre Trabajo Fin de Grado de la Universidad de Málaga](#)

[Reglamento de Trabajo Fin de Grado de la Escuela Politécnica Superior](#)

21. En su caso, información sobre el perfil del profesorado que supervisan las prácticas externas.

NOTA: DESDE EL TÍTULO SE DEBE APORTAR LA INFORMACIÓN EXISTENTE SOBRE ESTE TEMA

22. Información sobre la gestión de las prácticas.

El SGC contempla un proceso clave denominado PC11. Gestión de las prácticas externas. Además, el SGC contempla dos indicadores para medir este proceso: IN37. Oferta de prácticas externas e IN38. Satisfacción con las prácticas externas. La documentación se puede consultar en [Isotools](#). El PC11 se puede consultar en icono Mapa de procesos. Los Indicadores se pueden consultar en Isotools en el icono Indicadores.

[Empresas colaboradoras de prácticas](#)

23. Información sobre la coordinación académica.

[Informe Coordinación Docente 2012/13](#)

[Informe Coordinación Docente 2013/14](#)

[Informe Coordinación Docente 2014/15](#)

[Listado de asignaturas que utilizan el Campus Virtual 2010/14](#)

[Revisión Guías Docentes del Grado](#)

[Resultados de Aprendizaje de asignaturas del Grado](#)

24. Resultados de la satisfacción del alumnado sobre la actividad docente del profesorado:

Los resultados de la satisfacción del alumnado sobre la actividad docente del profesorado se pueden localizar en la herramienta informática [Isotools](#). Concretamente en Documentos – Centro – Resultados de Encuestas CAP

25. En su caso, resultados de la satisfacción del alumnado sobre los tutores de prácticas.

NOTA: DESDE EL TÍTULO SE DEBE APORTAR LA INFORMACIÓN EXISTENTE SOBRE ESTE TEMA

Evidencias recomendables

26. [Plan de formación e innovación docente UMA.](#)



27. Documento donde se especifique la política de recursos humanos:

[Política de personal académico de la UMA.](#)

[Política de PAS de la UMA.](#)

28. Otros.

[Reglamento que regula la contratación mediante concurso público de Personal Docente e Investigador en la Universidad de Málaga - Circular Interpretativa del Art. 13.2 del Reglamento](#)

[Reglamento que regula la sustitución del profesorado en la Universidad de Málaga y la contratación de Profesores Sustitutos Interinos](#)

EVIDENCIAS DEL CRITERIO V. INFRAESTRUCTURA, SERVICIOS Y DOTACIÓN DE RECURSOS

Evidencias imprescindibles

29. Visita a las instalaciones.

Durante la visita que realizará el Comité Externo a la titulación, se programará el recorrido por las instalaciones relacionadas con el título. En caso de impartir el título en varios Centros y no ser posible la visita a todas las instalaciones, se pueden aportar visitas virtuales.

30. Documentación asociada al proceso del SGC sobre la orientación académica y profesional del estudiante:

El SGC contempla los siguientes procesos relacionados con la orientación académica y profesional del estudiante:

PC05. Orientación a los estudiantes

[PC10. Gestión y revisión de la orientación e inserción profesional](#)

La información sobre estos procesos se puede consultar en la herramienta informática Isotools. Concretamente en: Mapa de procesos.

El proceso PC05 es competencia del Centro y el proceso PC10 es competencia del Servicio de Cooperación Empresarial y Promoción de Empleo.

Todos los procesos que dependen de servicios generales de la Universidad se publican en la página web del [Servicio de Calidad](#).

[Memoria de Resultados del Proceso PC10 Curso 2012/13.](#)

[Memoria de Resultados del Proceso PC10 Curso 2013/14.](#)

[Memoria de Resultados del Proceso PC10 Curso 2014/15.](#)

31. Resultados de la satisfacción del alumnado con la infraestructura, los recursos y los servicios del título.



En los Cuestionarios de Satisfacción del SGC se recogen ítems para valorar la satisfacción con la infraestructura, los recursos y los servicios.

Los resultados de los cuestionarios se pueden consultar en la herramienta informática [Isotools](#):
Concretamente en: Documentos – Centro – Resultados de Encuestas SGC

EVIDENCIAS DEL CRITERIO VI. RESULTADOS DE APRENDIZAJE

Evidencias imprescindibles

32. [Página web del título.](#)

33. [Guías docentes.](#)

34. [Información sobre las actividades formativas por asignatura.](#)

[Actividades formativas presenciales y no presenciales por asignatura en el Grado.](#)
[Informe Catálogo Actividades](#)

35. [Información sobre los sistemas de evaluación por asignatura. Valorar, la tipología, la pertinencia, innovación...](#)

[Actividades de evaluación presenciales y no presenciales por asignatura en el Grado.](#)
[Informe Catálogo Actividades](#)

36. [Información sobre calificaciones globales del título y por asignaturas.](#)

37. Documentación asociada al proceso del [SGC](#) sobre Procedimiento de evaluación y mejora de calidad de la enseñanza.

El SGC contempla los siguientes procesos relacionados con la evaluación y mejora de la calidad de la enseñanza:

- PE05. Medición, análisis y mejora continua
- PC02. Garantía de calidad de los programas formativos
- PC12. Análisis y medición de los resultados de la formación

La información sobre estos procesos se puede consultar en la herramienta informática Isotools.

Concretamente en: Mapa de procesos

38. Trabajos fin de grado/máster. Se debe aportar una muestra de TFG/TFM representativa de todas las posibles calificaciones.



[TFG del Grado en Ingeniería en Diseño Industrial y Desarrollo del Producto por la UMA.](#)

39. En su caso, relación de centros de prácticas y número de estudiantes. Disponibilidad de convenios. En su caso aportar información sobre seguros complementarios:

[Convenios de la Universidad de Málaga.](#)

[Memoria de actividades curso 2014/15 Prácticas externas](#)

40. Documento del Sistema interno de garantía de calidad del título donde se aporte el cuadro de indicadores con la evolución temporal de los mismos:

Los indicadores del SGC se pueden consultar en la herramienta informática [Isotools](#). Concretamente en el icono Indicadores.

41. Documento del Sistema interno de garantía de calidad del título donde se aporte el [Plan de mejora del título](#).

Los Planes de Mejora se pueden consultar en la herramienta informática que gestiona el SGC. Concretamente en Planes de mejora.

EVIDENCIAS DEL CRITERIO VII. INDICADORES DE SATISFACCIÓN Y RENDIMIENTO DEL PROGRAMA FORMATIVO

Indicadores indispensables

42. Evolución de los indicadores de demanda:

- Relación oferta/demanda en las plazas de nuevo ingreso. Aunque se cubre el 100% de las plazas ofertadas, la demanda en primera, segunda o tercera convocatoria se ha reducido significativamente en los datos del último curso presentado.
- Estudiantes de nuevo ingreso por curso académico. Se siguen cubriendo el 100% de las plazas ofertadas.
- Número de egresados por curso académico. No se dispone de datos

*Ver tabla recogida en el Criterio VII.

43. Evolución de los indicadores de resultados académicos:

- Tasa de rendimiento. Se mantiene subiendo, de manera regular, y en el último curso es de 57,73.
- Tasa de abandono. Se mantiene en el 25% aproximadamente y, aunque poco significativa, baja en 1,5 en el último año.
- Tasa de graduación. Los datos, del último curso presentado, es prácticamente del 5%.
- Tasa de eficiencia. Es aproximadamente del 90%, con bajada poco significativa, de 3,5 en el último año.



*Ver tabla recogida en el Criterio VII.

44. Los indicadores que la titulación contemple en su SGC ya utilizados en el seguimiento.

- Los Indicadores se pueden consultar en la herramienta informática que gestiona el SGC. Concretamente en el icono Indicadores.

45. Satisfacción de los agentes implicados: estudiantes, profesorado, personal de gestión de

- **administración del título, empleadores, egresados, etc.**
- El SGC contempla la realización de cuestionarios de satisfacción a estudiantes, profesores y egresados. Por otro lado, se realiza la Encuesta de opinión del alumnado sobre la actuación docente del profesorado. Los resultados de todas estas encuestas están en Isotools.
- Concretamente en Documentos - Centro - Resultados de Encuestas SGC y Resultados Encuesta CAP.

46. Informes de inserción laboral.