

Memoria de resultados siguiendo los criterios para la certificación de los Sistemas de Garantía de la Calidad implantados de los Centros - IMPLANTA

CRITERIO 1. INFORMACIÓN PÚBLICA

El Centro tiene implantados procesos que garantizan la publicación de información actualizada de sus actividades y resultados de los programas formativos.

A continuación se analizan los distintos subcriterios planteados en el modelo IMPLANTA y se informa sobre su cumplimiento, así como se evidencia a través de enlaces o explicaciones, como se desarrolla en el centro.

DESARROLLO DE ESTE CRITERIO POR EL CENTRO, A TRAVÉS DE LOS PROCESOS DEL SGC

Valoración del criterio realizado por el equipo directivo

Se entiende que la información pública disponible del propio Centro y de las titulaciones que ofrece es suficiente, oportuna y necesaria. El Centro presenta evidencias del funcionamiento del proceso de información que publica, además se toman decisiones sobre la información que se publica teniendo en cuenta la participación, la utilidad de la información y las necesidades detectadas de los diferentes grupos de interés. Esto provoca la existencia de un Plan de mejora, es decir, el seguimiento de las acciones que se plantean como resultado de revisión del análisis de la información publicada y la revisión periódica del proceso de información pública. En este sentido, el Centro presenta evidencias del análisis de los resultados obtenidos a través del canal de atención de quejas / reclamaciones / alegaciones / sugerencias, que le permite la recoger información de todos los diferentes grupos de interés.

PROCESOS DEL SGC UTILIZADOS PARA GESTIONAR ESTE CRITERIO



UNIVERSIDAD DE MÁLAGA

MEMORIA DE RESULTADOS DEL SGC DEL CENTRO CURSO 2021-2022

Facultad de Estudios Sociales y del Trabajo

TIPO DE PROCESO	DENOMINACIÓN PROCESO	OBJETIVO
APOYO CENTRO	Sub13PA04. Información y comunicación en la Facultad de Estudios Sociales y del Trabajo	El objetivo de este subproceso es establecer cómo se gestiona la información y comunicación en la Facultad de Estudios Sociales y del Trabajo.

SUBCRITERIOS



MEMORIA DE RESULTADOS DEL SGC DEL CENTRO CURSO 2021-2022

Facultad de Estudios Sociales y del Trabajo

	Subcriterio del modelo IMPLANTA	Cumplimiento	Evidencias y/o explicación del cumplimiento del subcriterio.
1.1	El Centro presenta evidencias del funcionamiento del proceso de información que publica: Cómo recoge la información, la controla, la revisa periódicamente y mejora de forma continua	SÍ	<p>El Centro presenta diferentes medios de transmisión de información, entre los que destacan:</p> <ul style="list-style-type: none">- Página Web- Lista distribución Campus Virtual (Estudiantes o Profesorado)- Lista distribución email (Profesorado y PAS)- Monitores situados en el edificio- Redes sociales <p>La información publicada en la Web tiene un carácter más duradero (a excepción del apartado de noticias), mientras que el resto de vías de comunicación van transmitiendo la información más urgente o relevante en cada momento.</p> <p>Hay información genérica de Decanato, y otra más concreta relacionada con las áreas de cada vicedecanato. Todos el equipo de dirección pueden transmitir información relativa a su área de responsabilidad, sin perjuicio de que, en algunos casos, haya una revisión previa por parte de la secretaria de Decanato (publicación en webs o lista de distribución directa a emails)</p>



MEMORIA DE RESULTADOS DEL SGC DEL CENTRO CURSO 2021-2022

Facultad de Estudios Sociales y del Trabajo

1.2	El Centro, o las personas responsables asignadas toman decisiones sobre la información que se publica teniendo en cuenta la participación, la utilidad de la información y las necesidades detectadas de los diferentes grupos de interés_ El centro analiza	sí	El Centro, siguiendo el Sistema de Garantía de la Calidad, recoge información procedente de los distintos grupos de interés (estudiantes, profesorado, PAS, egresados y empleadores) y por distintas vías (encuestas de calidad, grupos focales, sistema de quejas y felicitaciones, demandas y peticiones puntuales, etc). Información que es siempre analizada con detenimiento y utilizada en el proceso de toma de decisiones. Es por ello por lo que siempre se ha mantenido la idea de obtener la mayor y más variada información de estos grupos de interés, y se ha transmitido la consideración de que participar y opinar es algo que mejora y beneficia a todos. Uno de los ámbitos en los que siempre se ha prestado atención es la comunicación.
1.3	El Centro incluye en el Plan de mejora, el seguimiento de las acciones que han llevado o pretenden llevar a cabo, como resultado de revisión del análisis de la información publicada y la revisión periódica del proceso de información pública_ El centro	sí	Cada año, en el contexto de las memorias de calidad de cada titulación, se plantean determinadas acciones de mejora cuya revisión se realiza de forma periódica y, por supuesto, anualmente. Se analiza y justifica el cumplimiento o no de dichas acciones y se establecen la continuidad o planteamiento de nuevas actuaciones en base a las circunstancias de dicho momento. En este contexto, uno de los objetivos concretos del que se establecen acciones de mejora es: B) Comunicación con grupos de interés Objetivo general: procurar que la información relevante transmitida por los distintos órganos del Centro sea recibida de manera efectiva por sus destinatarios, tanto en tiempo como en forma



MEMORIA DE RESULTADOS DEL SGC DEL CENTRO CURSO 2021-2022

Facultad de Estudios Sociales y del Trabajo

1.4	El Centro presenta evidencias del análisis de los resultados obtenidos a través del canal de atención de quejas / reclamaciones / alegaciones / sugerencias, que le permite la recoger información de todos los diferentes grupos de interés	sí	Toda la información que se recoge a través del canal de atención/quejas/reclamaciones/alegaciones/sugerencias, es analizado por el Decanato y derivada al vicedecanato con competencias en la materia. Normalmente, si se trata de alguna queja, se intenta resolver directamente conversando con las personas interesadas. En caso de que esta intervención no elimine el conflicto, se pasa a la CAC del Centro.
-----	--	----	--

EVIDENCIAS



MEMORIA DE RESULTADOS DEL SGC DEL CENTRO CURSO 2021-2022

Facultad de Estudios Sociales y del Trabajo

Nº	Evidencia requerida
1	Web del Centro
2	Informes, documentos o actas que evidencien el análisis de resultados, toma de decisiones y la rendición de cuentas a los grupos de interés, de forma periódica
3	Plan de mejora que incluya el seguimiento en el tiempo de acciones definidas derivadas de la toma de decisiones de los diferentes procesos destinadas a satisfacer y resolver, las necesidades o debilidades detectadas, identificando las personas u órganos responsables de dichas acciones, un plazo de ejecución, un sistema de seguimiento y los indicadores para la medición de su ejecución y metas a conseguir
4	Manual de Calidad vigentes y revisiones
5	Manual de Procedimientos (Procesos y procedimientos implantados alineados con los criterios y directrices ESG (es aconsejable presentar un mapa de procesos).
6	Informe de la revisión del SGCC. Incluidas las mejoras realizadas o acciones que ha motivado su revisión.
7	Política de Calidad y Objetivos Estratégicos del Centro actualizada. Evidencia de su revisión y análisis mediante Cuadro de mando o similar (documentos, actas, etc...) que evidencie la consecución de las metas definidas y definición de otras nuevas. Toma de decisiones basada en resultados y la participación de los grupos de interés.
9	Seguimiento del análisis de los resultados de los títulos del Centro, relacionados con las decisiones adoptadas que han servido para la mejora la gestión del proceso de enseñanza-aprendizaje, del alumnado matriculados en cada modalidad impartida de al menos en los últimos 3 cursos y análisis de tendencias.
11	Análisis del seguimiento de los resultados de la información recogida en el proceso de quejas / reclamaciones / alegaciones / sugerencias presentadas y atendidas referidas a las titulaciones del Centro.
17	Indicadores de satisfacción de los principales grupos de interés (al menos PDI, alumnado, egresadas y egresados y PAS).
21	Análisis de solicitudes quejas y sugerencias recibidas en servicios centrales, respecto de los recursos, y acciones realizadas para su análisis y toma de decisiones
22	Referencias normativas de aplicación que afectan al alumnado, aprobadas, actualizadas y públicas
23	Despliegue de las acciones de orientación al alumnado o y del plan de acción tutorial, debe recoger, en su caso acciones referidas respecto a cada uno de los títulos
24	Información sobre las acciones realizadas para la orientación académica y profesional; en su caso debe recoger acciones referidas respecto a los títulos
28	Referencia a la información de los resultados y análisis de la gestión del TFG/TFM, en su caso, las prácticas externas y la movilidad. Toma de decisiones en relación a los resultados obtenidos

INDICADORES (cuando el indicador se mide en porcentaje o sea una tasa el valor aparece de 0 a 1)



MEMORIA DE RESULTADOS DEL SGC DEL CENTRO CURSO 2021-2022

Facultad de Estudios Sociales y del Trabajo

TIPO ESTUDIO	CÓDIGO	INDICADOR	2017-18	2018-19	2020-21	2021-22
GRADO	IN28	IN28 IPD estudiantes	3,59	3,58	3,44	3,35
	IN52	IN52 Satisfacción del profesor con la información pública del título en la web			4,28	4,17
MÁSTER	IN28	IN28 IPD estudiantes		3,71	3	4,47
	IN52	IN52 Satisfacción del profesor con la información pública del título en la web			4,54	4,59

ACCIONES DE MEJORA EN PROCESO

MEMORIA DE RESULTADOS DEL SGC DEL CENTRO
CURSO 2021-2022

Facultad de Estudios Sociales y del Trabajo

CURSO	DENOMINACIÓN	Titulación
2015-16	Se recomienda la adaptación de los contenidos virtuales a personas con diversidad funcional (por ejemplo, la conversión de texto escrito a voz, entre otras estrategias de difusión que contemplen la diversidad y amplitud del público al que se dirigen).	GRADUADO/A EN TRABAJO SOCIAL
2018-19	E) Objetivo general: procurar la mejora de la información que reciben estudiantes y profesores/as respecto a la gestión, seguimiento y evaluación de esta asignatura, con objeto de alcanzar los mejores resultados académicos posibles.	GRADUADO/A EN TRABAJO SOCIAL
2019-20	D.2. Distribución de folleto explicativo con FAQs (frequent asked questions) sobre los aspectos que más puedan interesar a los estudiantes en relación con las Prácticas	GRADUADO/A EN TRABAJO SOCIAL
2020-21	F.5. Adaptación al inglés parte de la cartelería de zonas comunes y despachos de la Facultad	MÁSTER UNIVERSITARIO EN CONSULTORÍA LABORAL Y DESARROLLO PROFESIONAL
2020-21	F.6. Adaptación al inglés y coreano parte de la cartelería de zonas comunes y despachos de la Facultad	GRADUADO/A EN TRABAJO SOCIAL
2020-21	G.3. Elaboración junto con Colegio GGSS Málaga y Melilla, de folletos o material audiovisual que permita mostrar a los alumnos/as las competencias y salidas profesionales de los estudiantes del Grado de RRLL y RRHH.	GRADUADO/A EN RELACIONES LABORALES Y RECURSOS HUMANOS
2020-21	F.8. Elaboración de un folleto informativo en inglés que contenga información general del centro y específica relacionada con las asignaturas ofertadas en dicho idioma	GRADUADO/A EN ESTUDIOS DE ASIA ORIENTAL
2020-21	F.7. Adaptación al coreano de parte de la cartelería de zonas comunes y despachos de la Facultad	GRADUADO/A EN ESTUDIOS DE ASIA ORIENTAL
2021-22	Se recomienda terminar con las acciones conducentes a adaptar la web a las personas con discapacidad.	GRADUADO/A EN RELACIONES LABORALES Y RECURSOS HUMANOS
2021-22	Se deben adaptar los contenidos virtuales a personas con diversidad funcional (por ejemplo, la conversión de texto escrito a voz, entre otras estrategias de difusión que contemplen la diversidad y amplitud del público al que se dirigen).	GRADUADO/A EN TRABAJO SOCIAL
2021-22	F.5. Adaptación al inglés de la cartelería de zonas comunes y despachos de la Facultad.	GRADUADO/A EN TRABAJO SOCIAL
2022-23	C.7. Incremento de la visibilidad del Grado mediante el desarrollo de actividades formativas y de difusión de la cultura coreana (ciclo conferencias, cine-forum, etc.) destinadas a toda la comunidad universitaria de la UMA y realizadas con la participació	GRADUADO/A EN ESTUDIOS DE ASIA ORIENTAL

CRITERIO 2. POLÍTICA DE ASEGURAMIENTO DE LA CALIDAD

- 2.1. El Centro tiene una política de calidad y objetivos estratégicos públicos vinculados a su Sistema de Garantía de la Calidad.
- 2.2. El Centro tiene implantados procesos que garantizan la recogida, el análisis y la utilización de información (resultados, datos e indicadores) para la toma de decisiones y la mejora de la calidad de las enseñanzas.
- 2.3. El Centro tiene implantados procesos para asegurar la mejora continua de sus programas formativos.

A continuación se analizan los distintos subcriterios planteados en el modelo IMPLANTA y se informa sobre su cumplimiento, así como se evidencia a través de enlaces o explicaciones, como se desarrolla en el centro.

DESARROLLO DE ESTE CRITERIO EL CENTRO, A TRAVÉS DE LOS PROCESOS DEL SGC

Valoración del criterio realizado por el equipo directivo

Facultad de Estudios Sociales y del Trabajo

El Sistema de Garantía de la Calidad aplicable a los títulos es el del Centro al que están adscritos dichos títulos.

En la Universidad de Málaga se diseñaron, siguiendo las directrices del Programa AUDIT de la ANECA, Sistemas de Garantía de la Calidad de Centros. El alcance de dichos Sistemas son los títulos oficiales de Grado y Máster adscritos a dicho Centros.

La documentación relativa a dichos Sistemas se encuentra en una [Sala de Campus Virtual](#). En dicha Sala se puede consultar el mapa de procesos, los planes de mejora, las memorias de resultados, etc.

La CAC del Centro cuenta, además, con un entorno interno de trabajo en SharePoint para gestionar toda la información relativa a los Sistemas (documentos, indicadores, informes, etc.):

https://uma365.sharepoint.com/sites/COA_Centros

Una de las utilidades destacables de esta herramienta es que permite a los usuarios la descarga de los informes de indicadores para su análisis.

Por otro lado, en la página web del Servicio de Calidad se publica (para la consulta por parte de cualquier usuario interno y externo) el Observatorio de Resultados de la Universidad. En dicho Observatorio se pueden consultar los datos a nivel de Universidad, Centro o Titulación:

<https://www.uma.es/calidad/info/108545/informacion-estadistica-calidad/>

En el siguiente [enlace](#) se pueden consultar los Indicadores que se recogen en el Sistema, así como su fórmula de cálculo.

En la página web de cada Centro se recoge un apartado denominado "[Calidad](#)" donde se publica la información del Sistema que se considera útil para el usuario: composición de la Comisión responsable del Sistema, actas de dicha Comisión, etc. El [Mapa de procesos del Centro](#) recoge información del SGC a nivel de Centro.

En relación con las prácticas externas, estudiantes y tutores externos cumplimentan los cuestionarios de evaluación de la calidad de las prácticas que recogen todos los aspectos de las mismas. Esto se realiza a través de la herramienta ÍCARO.

Por último, en la página web del título se ha incluido un [observatorio de resultados](#) que recoge información sobre el Sistema de Garantía de la Calidad: resultados de los indicadores de los últimos cursos disponibles, información sobre el profesorado que imparte docencia en el título, guías docentes, curriculum del profesorado, resultados a nivel de asignatura, informes de evaluación del título, acciones de mejora, memorias de resultados y procesos del Sistema aplicable al título.



MEMORIA DE RESULTADOS DEL SGC DEL CENTRO CURSO 2021-2022

Facultad de Estudios Sociales y del Trabajo

PROCESOS DEL SGC UTILIZADOS PARA GESTIONAR ESTE CRITERIO

TIPO DE PROCESO	DENOMINACIÓN PROCESO	OBJETIVO
APOYO CENTRO	Sub13PA05. Mantenimiento del SGC en la Facultad de Estudios Sociales y del Trabajo	El objetivo de este subproceso es establecer cómo se mantiene el Sistema de Garantía en la Facultad de Estudios Sociales y del Trabajo.
ESTRATÉGICO CENTRO	Sub13PE01. Planificación Estratégica de la Facultad de Estudios Sociales y del Trabajo	El objetivo de este subproceso es establecer cómo se realiza la planificación estratégica en la Facultad de Estudios Sociales y del Trabajo
ESTRATÉGICO CENTRO	Sub13PE03. Medición, análisis y mejora en la Facultad de Estudios Sociales y del Trabajo	Determinar cómo se miden y analizan los resultados para la mejora en la Facultad de Estudios Sociales y del Trabajo.

SUBCRITERIOS



MEMORIA DE RESULTADOS DEL SGC DEL CENTRO CURSO 2021-2022

Facultad de Estudios Sociales y del Trabajo

	Subcriterio del modelo IMPLANTA	Cumplimiento	Evidencias y/o explicación del cumplimiento del subcriterio.
2.1.1	El Centro presenta evidencias de que tiene definidas las responsabilidades y los grupos de interés adecuados que garantizan el correcto funcionamiento de los procesos definidos en el SGCC y la recogida de la información para la revisión periódica de	sí	El Decanato de la Facultad de Estudios Sociales y del Trabajo esta compuesto por la Decana, Secretaría académica y cinco vicedecanatos. Cada uno con una serie de tareas y responsabilidades perfectamente definidas, pero que además funciona en forma de equipo para alcanzar las correspondientes sinergias. Todo ello permite trabajar de forma coordinada en la consecución de los objetivos estratégicos marcados por la Facultad.
2.1.2	El Centro presenta evidencias de que tiene definida una política de calidad alienada con los objetivos estratégicos_Presenta evidencias de que la actualizan, se revisa periódicamente basándose en los resultados obtenidos durante la aplicación del SG	sí	La Facultad tiene actualizados los distintos procesos de calidad que se establecen en el correspondiente Sistema de Garantía de Calidad. En base a este SGC, cada año se revisa el cumplimiento de las diferentes acciones de mejora vinculadas con los correspondientes objetivos estratégicos y se renuevan o plantean nuevas actividades
2.1.3	El Centro presenta evidencias de que toma decisiones basadas en los resultados obtenidos relacionadas con el despliegue de la política de calidad y los objetivos estratégicos, en la que participan los diferentes grupos de interés_El centro analiza y	sí	La Facultad tiene actualizados los distintos procesos de calidad que se establecen en el correspondiente Sistema de Garantía de Calidad. En base a este SGC, cada año se revisa el cumplimiento de las diferentes acciones de mejora vinculadas con los correspondientes objetivos estratégicos y se renuevan o plantean nuevas actividades



MEMORIA DE RESULTADOS DEL SGC DEL CENTRO CURSO 2021-2022

Facultad de Estudios Sociales y del Trabajo

2.1.4	El Centro incluye en el Plan de mejora, el seguimiento de las acciones que han llevado o pretenden llevar a cabo, como resultado de revisión periódica de la Política de calidad y objetivos definidos. El centro analiza los resultados obtenidos.	sí	La Facultad tiene actualizados los distintos procesos de calidad que se establecen en el correspondiente Sistema de Garantía de Calidad. En base a este SGC, cada año se revisa el cumplimiento de las diferentes acciones de mejora vinculadas con los correspondientes objetivos estratégicos y se renuevan o plantean nuevas actividades
2.1.5	El Centro presenta evidencias de la rendición de cuentas de forma periódica a los diferentes grupos de interés sobre los resultados alcanzados	sí	Cada año se presenta, para su aprobación, los resultados de la Memoria de cada titulación en la Junta de Facultad y en la Comisión Académica y de Calidad
2.2.1	El Centro dispone de un sistema de gestión de la información sistematizado y actualizado que permite la recogida ágil, fiable y completa de la información y los resultados de los programas formativos (alumnado matriculado, créditos reconocidos y pro	sí	El Sistema de Garantía de la Calidad del Centro, enmarcado dentro del SGC de la Universidad de Málaga, cuenta con un proceso de recogida de opinión de los distintos grupos de interés que, posteriormente, se traducen en una relación de indicadores que permite el análisis estático y de tendencias
2.2.2	El Centro dispone controla, revisa periódicamente y mejora de forma continuos resultados (alumnado matriculado, créditos reconocidos y procedimiento seguido, académicos, de inserción laboral y satisfacción de los diferentes grupos de interés, en s	sí	El SGC ofrece una serie de indicadores que abarcan todos estos elementos, y que son analizados de forma periódica para la más acertada toma de decisiones
2.2.3	El Centro incluye en el Plan de mejora, el seguimiento de las acciones que han llevado o pretenden llevar a cabo, basadas en los resultados y toma de decisiones para la mejora de los títulos bajo su alcance (alumnado matriculado, créditos reconocido	sí	Cada año, en el contexto de las memorias de calidad de cada titulación, se plantean determinadas acciones de mejora cuya revisión se realiza de forma periódica y, por supuesto, anualmente. Se analiza y justifica el cumplimiento o no de dichas acciones y se establecen la continuidad o planteamiento de nuevas actuaciones en base a las circunstancias de dicho momento

MEMORIA DE RESULTADOS DEL SGC DEL CENTRO
CURSO 2021-2022**Facultad de Estudios Sociales y del Trabajo**

2.2.4	El Centro presenta evidencias del funcionamiento del procedimiento de revisión del sistema de garantía de calidad, basado en el análisis de los resultados obtenidos (mejora continua de procedimientos, detección de necesidades y propuestas de mejora).	sí	Cada año, en el contexto de las memorias de calidad de cada titulación, se plantean determinadas acciones de mejora cuya revisión se realiza de forma periódica y, por supuesto, anualmente. Se analiza y justifica el cumplimiento o no de dichas acciones y se establecen la continuidad o planteamiento de nuevas actuaciones en base a las circunstancias de dicho momento
2.3.1	El Centro tiene definida las responsabilidades para garantizar el funcionamiento adecuado de los procesos vinculados al diseño, la revisión y la mejora de los programas formativos, así como para el análisis y la mejora de dichos procesos.	sí	Cada curso se revisan las guías docentes proporcionadas por los distintos departamentos de las asignaturas que la Facultad oferta en sus distintas titulaciones. Se verifica que cumple con los requisitos normativos planteados por la UMA
2.3.2	El Centro presenta evidencias de que recoge información, la analiza y realiza el seguimiento de los resultados de su oferta formativa de forma que toma decisiones e identifica acciones de mejora en sus programas formativos y le permite adoptar modificaciones	sí	La evidencia principal sería la Memoria de Resultados del SGC del Centro que se elabora anualmente, tal como se recoge en el proceso PE03 del SGC.
2.3.3	El Centro incluye en el Plan de mejora, el seguimiento de las acciones que han llevado o pretenden llevar a cabo, basadas en los resultados de su oferta formativa	sí	Parte de los indicadores que se analizan de forma periódica para plantear acciones de mejora está relacionado con la satisfacción de los grupos de interés con la oferta académica
2.3.4	El Centro presenta evidencias de que tiene previsto, o en su caso ha utilizado, el proceso que permite la extinción de los títulos y, en su caso, a la luz de los resultados obtenidos, de la política y objetivos definidos, aplicarlo asegurando las medidas	sí	<p>El Proceso Clave 3 del SGC, titulado "Planificación docente y extinción del título", desarrolla este aspecto. En los siguientes términos</p> <p>El proceso a desarrollar consta de dos partes diferenciadas:</p> <p>a) criterios para la extinción del título;</p> <p>b) criterios para garantizar los derechos</p>



MEMORIA DE RESULTADOS DEL SGC DEL CENTRO CURSO 2021-2022

Facultad de Estudios Sociales y del Trabajo

de los estudiantes que cursen el Título extinguido.

a) Criterios para la extinción

La extinción de un título oficial organizado por la Universidad de Málaga podrá producirse por las siguientes causas:

- Cuando se produzca una resolución desestimatoria a la solicitud de renovación de acreditación de un título. En este caso, según se hace constar en el artículo 27 bis del Real Decreto 1393/2007, de 29 de octubre, por el que se establece la ordenación de las enseñanzas universitarias oficiales, el título causará baja en el Registro de Universidades, Centros y Títulos (RUCT) y perderá su carácter oficial y validez en todo el territorio nacional, declarándose extinguido el plan de estudios.
- Cuando a instancias de la Universidad de Málaga, previa autorización del Consejo de Gobierno de la Junta de Andalucía, se resolviera favorablemente una solicitud de verificación de un título ya implantado en la Universidad de Málaga pero cuyo plan de estudios hubiera sido modificado en aspectos que supongan un cambio en la naturaleza y objetivos del título inscrito en el RUCT.
- Cuando, de acuerdo con los principios de actuación establecidos en el artículo 58.3 del Decreto Legislativo 1/2013, de 8 de enero, por el que se aprueba el Texto Refundido de la Ley Andaluza de Universidades (LAU),



MEMORIA DE RESULTADOS DEL SGC DEL CENTRO CURSO 2021-2022

Facultad de Estudios Sociales y del Trabajo

el Consejo de Gobierno de la Junta de Andalucía acordara la supresión de unas determinadas enseñanzas conducente a la obtención de un título de carácter oficial y validez en todo el territorio nacional.

- Cuando a juicio del Consejo de Gobierno de la Universidad de Málaga, por iniciativa del Consejo de Dirección, o a petición del Órgano encargado de organizar las enseñanzas conducentes a la obtención del correspondiente título oficial, se decidiera, de forma motivada, no seguir ofertándolas y esta decisión fuera respaldada por el Consejo de Gobierno de la Junta de Andalucía. En este supuesto, tanto si la propuesta de extinción hubiera sido formulada por propia iniciativa del Consejo de Dirección de la Universidad de Málaga, como si lo hubiera sido a petición del Órgano encargado de organizar las enseñanzas, será recabado informe preceptivo y no vinculante de la Comisión de Estudios de Grado. Asimismo, se recabará informe preceptivo y no vinculante de la Junta del Centro encargado de organizar las correspondientes enseñanzas cuando la propuesta de extinción hubiera sido formulada por propia iniciativa del Consejo de Dirección de la Universidad de Málaga.

b) Criterios para garantizar los derechos de los estudiantes

Una vez adoptado el acuerdo o resolución de extinción de un título oficial y/o de un plan de estudios conducente a la obtención de aquellos, por cualquiera de los procedimientos enunciados anteriormente, la Universidad de Málaga garantizará el adecuado desarrollo



MEMORIA DE RESULTADOS DEL SGC DEL CENTRO CURSO 2021-2022

Facultad de Estudios Sociales y del Trabajo

		<p>efectivo de las enseñanzas que hubieran iniciado sus estudiantes hasta su finalización, de acuerdo con la normativa propia de la Universidad de Málaga y, en su caso, con las directrices incluidas en la correspondiente resolución declarando la extinción del plan de estudios.</p> <p>La Comisión de Garantía de Calidad del Centro, con la aprobación de la Junta de Centro, deberá proponer al Vicerrectorado u órgano competente, para su aprobación y elevación al Consejo de Gobierno, las medidas adecuadas que garanticen los derechos académicos de los estudiantes que se encontraran cursando los estudios declarados a extinguir. Estas medidas contemplarán, necesariamente, los siguientes aspectos:</p> <ul style="list-style-type: none"> • No admitir matrículas de nuevo ingreso en la titulación • La suspensión gradual de la impartición de la docencia • La impartición de acciones tutoriales y de orientación a los alumnos repetidores • El derecho a evaluación hasta agotar las convocatorias reguladas por la normativa que, a tal efecto, existe en la Universidad de Málaga
--	--	---

EVIDENCIAS

Nº	Evidencia requerida
1	Web del Centro
2	Informes, documentos o actas que evidencien el análisis de resultados, toma de decisiones y la rendición de cuentas a los grupos de interés, de forma periódica

MEMORIA DE RESULTADOS DEL SGC DEL CENTRO
CURSO 2021-2022**Facultad de Estudios Sociales y del Trabajo**

3	Plan de mejora que incluya el seguimiento en el tiempo de acciones definidas derivadas de la toma de decisiones de los diferentes procesos destinadas a satisfacer y resolver las necesidades o debilidades detectadas, identificando las personas u órganos responsables de dichas acciones, un plazo de ejecución, un sistema de seguimiento y los indicadores para la medición de su ejecución y metas a conseguir
4	Manual de Calidad vigentes y revisiones
5	Manual de Procedimientos (Procesos y procedimientos implantados alineados con los criterios y directrices ESG (es aconsejable presentar un mapa de procesos).
6	Informe de la revisión del SGCC. Incluidas las mejoras realizadas o acciones que ha motivado su revisión.
7	Política de Calidad y Objetivos Estratégicos del Centro actualizada. Evidencia de su revisión y análisis mediante Cuadro de mando o similar (documentos, actas, etc...) que evidencie la consecución de las metas definidas y definición de otras nuevas. Toma de decisiones basada en resultados y la participación de los grupos de interés.
8	Sistema de gestión de la información
9	Seguimiento del análisis de los resultados de los títulos del Centro, relacionados con las decisiones adoptadas que han servido para la mejora la gestión del proceso de enseñanza-aprendizaje, del alumnado matriculados en cada modalidad impartida de al menos en los últimos 3 cursos y análisis de tendencias.
10	Seguimiento de los datos relativos a los principales indicadores de rendimiento, de cada uno de los títulos, referidos al menos a los tres últimos cursos y análisis de tendencias, vinculados a la toma de decisiones adoptadas.
12	Documentación que evidencie la participación de los grupos de interés en el diseño, revisión y seguimiento de los programas formativos
13	Análisis de los resultados y seguimiento de la evaluación y gestión del profesorado y como consecuencia de estos las acciones formativas propuestas para resolver las deficiencias detectadas. (Indicador: necesidades detectadas- Nº actividades formativas propuestas-análisis de los resultados) y toma de decisiones adoptadas.
14	Información o documento donde se recogen el seguimiento de las acciones realizadas previstas para promover la innovación en los métodos de enseñanza y uso de nuevas tecnologías. Análisis de resultados de la formación ofertada.
16	Para cada título, análisis de tendencia de los Indicadores relativos al profesorado tales como porcentaje de doctores y doctoras que imparten el título, porcentaje de créditos del título impartido por doctores y doctoras, ratio sexenios/quinquenios entre el profesorado que imparte el título, porcentaje de actividad docente del profesorado que imparte el título que es evaluada anualmente y porcentajes de profesorado en las diferentes categorías de desempeño. Detección de necesidades y toma de decisiones como resultado del análisis.
17	Indicadores de satisfacción de los principales grupos de interés (al menos PDI, alumnado, egresadas y egresados y PAS).
19	Para cada título/Centro. Referencia al análisis de resultados vinculados a las necesidades detectadas en la gestión de los recursos materiales y personal de administración y servicios del centro y seguimiento de la Toma de decisiones



MEMORIA DE RESULTADOS DEL SGC DEL CENTRO CURSO 2021-2022

Facultad de Estudios Sociales y del Trabajo

21	Análisis de solicitudes quejas y sugerencias recibidas en servicios centrales, respecto de los recursos, y acciones realizadas para su análisis y toma de decisiones
26	Referencia a la información sobre los resultados de metodologías de aprendizaje y su adecuación, en las diferentes titulaciones que oferta el Centro, los datos serán referidos al menos a los tres últimos cursos y se incluirán análisis de tendencias. Toma de decisiones en relación a los resultados obtenidos
27	Referencia a la información sobre los resultados de las diferentes titulaciones que oferta el Centro, de los sistemas de evaluación y su adecuación para certificar de forma fiable la adquisición de los aprendizajes. Los datos serán referidos al menos a los tres últimos cursos y se incluirán análisis de tendencias. Toma de decisiones en relación a los resultados obtenidos
28	Referencia a la información de los resultados y análisis de la gestión del TFG/TFM, en su caso, las prácticas externas y la movilidad. Toma de decisiones en relación a los resultados obtenidos

INDICADORES (cuando el indicador se mide en porcentaje o sea una tasa el valor aparece de 0 a 1)

TIPO ESTUDIO	CÓDIGO	INDICADOR	2019-20	2020-21	2021-22
GRADO	IN45	IN45 Tasa de respuesta del cuestionario de estudiantes del SGC	0,07	0,09	0,19
	IN46	IN46 Tasa de respuesta del cuestionario de egresados del SGC		0,2	0,53
	IN51	IN51 N° respuestas del cuestionario de profesores del SGC	51	94	94
		IN51 Tasa de respuesta del cuestionario de profesores del SGC	0,31	0,59	0,59
MÁSTER	IN45	IN45 Tasa de respuesta del cuestionario de estudiantes del SGC	0,18	0,07	0,17
	IN46	IN46 Tasa de respuesta del cuestionario de egresados del SGC		0,16	0,46
	IN51	IN51 N° respuestas del cuestionario de profesores del SGC	5	12	13
		IN51 Tasa de respuesta del cuestionario de profesores del SGC	0,25	0,67	0,68

ACCIONES DE MEJORA EN PROCESO

CURSO	DENOMINACIÓN	Titulación
2017-18	OE10 RRL. Actualizar el Plan de estudios conforme a las nuevas necesidades y circunstancias del entorno.	GRADUADO/A EN RELACIONES LABORALES Y RECURSOS HUMANOS

MEMORIA DE RESULTADOS DEL SGC DEL CENTRO
CURSO 2021-2022**Facultad de Estudios Sociales y del Trabajo**

2018-19	H) Objetivo general: procurar un despliegue de la gestión de la calidad entre todos los miembros de la Facultad, de manera que se produzca una implicación efectiva de los mismos, una formulación conjunta de objetivos y un trabajo en equipo para su consecución	GRADUADO/A EN TRABAJO SOCIAL
2018-19	H) Procurar un despliegue de la gestión de la calidad entre todos los miembros de la Facultad, de manera que se produzca una implicación efectiva de los mismos, una formulación conjunta de objetivos y un trabajo en equipo para su consecución	GRADUADO/A EN ESTUDIOS DE ASIA ORIENTAL
2019-20	H.3. Definición de un plan estratégico y desarrollo específico de los procesos de calidad del Sistema de Calidad de la UMA, adaptándolos, en la medida de lo posible, a las circunstancias y características del centro	GRADUADO/A EN TRABAJO SOCIAL
2020-21	En el anterior informe de seguimiento se formulaba una serie de recomendaciones que han sido atendidas pero no resueltas, entre otras: Mecanismos conducentes a la sustituciones y coordinación docente.	GRADUADO/A EN ESTUDIOS DE ASIA ORIENTAL
2020-21	H.5. Estudio de la posibilidad de diseñar un documento donde se explique el Sistema de Garantía de la Calidad del Centro, para su posterior difusión entre los grupos de interés	GRADUADO/A EN TRABAJO SOCIAL
2020-21	H.7. Gestión y difusión de información agrupada sobre los niveles de participación de los diferentes grupos de interés (PAS, empleadores y egresados principalmente) sobre las encuestas de satisfacción	GRADUADO/A EN RELACIONES LABORALES Y RECURSOS HUMANOS
2020-21	H.5. Estudio de la posibilidad de diseñar un documento donde se explique el Sistema de Garantía de la Calidad del Centro, para su posterior difusión entre los grupos de interés	GRADUADO/A EN RELACIONES LABORALES Y RECURSOS HUMANOS
2020-21	G.2. Estudio de la posibilidad de crear una asociación de antiguos alumnos con objeto de hacer partícipes a los egresados del título en la orientación de sus compañeros y darles voz en las actividades y sesiones de orientación. Al mismo tiempo, fomentar r	GRADUADO/A EN RELACIONES LABORALES Y RECURSOS HUMANOS
2020-21	H.6. Estudio de la posibilidad de diseñar un documento donde se explique el Sistema de Garantía de la Calidad del Centro, para su posterior difusión entre los grupos de interés	GRADUADO/A EN ESTUDIOS DE ASIA ORIENTAL
2020-21	H.5. Establecimiento de mecanismos para obtener del colectivo de estudiantes, PDI Y PAS propuestas directas de acciones de mejora	GRADUADO/A EN ESTUDIOS DE ASIA ORIENTAL
2020-21	H.4. Definición de un plan estratégico y desarrollo específico de los procesos de calidad del Sistema de Calidad de la UMA, adaptándolos, en la medida de lo posible, a las circunstancias y características del centro	GRADUADO/A EN ESTUDIOS DE ASIA ORIENTAL
2020-21	H.3. Análisis de la posibilidad de creación e implantación de un conjunto de indicadores internos y/o barómetro que complementen los ya existentes a nivel general y que muestre a los agentes de interés, y de forma fácil, una referencia del nivel de calidad	GRADUADO/A EN ESTUDIOS DE ASIA ORIENTAL

MEMORIA DE RESULTADOS DEL SGC DEL CENTRO
CURSO 2021-2022**Facultad de Estudios Sociales y del Trabajo**

2020-21	H.1.Desarrollo de reuniones de coordinación con representantes de los distintos servicios del PAS que participan en la Facultad	GRADUADO/A EN ESTUDIOS DE ASIA ORIENTAL
2020-21	E.3. Identificación, junto con la coordinación de TFG, representantes de estudiantes, egresados y tutores, de posibles mejoras que permitan incrementar el número de estudiantes presentados a la asignatura de TFG	GRADUADO/A EN ESTUDIOS DE ASIA ORIENTAL
2020-21	E.2. En el marco de la normativa sobre TFG dela US y de la UMA, y a través de la Comisión Mixta, fomentar la puesta en marcha de un procedimiento de gestión (asignación de tutores y temas, realización de TFG en instituciones, forma de evaluación, etc.) co	GRADUADO/A EN ESTUDIOS DE ASIA ORIENTAL
2020-21	H.4. Establecimiento de mecanismos para obtener, de los colectivos de estudiantes, PDI y PAS propuestas directas de acciones de mejora	GRADUADO/A EN TRABAJO SOCIAL
2020-21	H.2.Análisis de la posibilidad de creación e implantación de un conjunto de indicadores internos y/o barómetro que complementen los ya existentes a nivel general y que muestre a los agentes de interés, y de forma fácil, una referencia del nivel de calidad	GRADUADO/A EN TRABAJO SOCIAL
2020-21	H.1.Desarrollo de reuniones de coordinación con representantes de los distintos servicios del PAS que participan en la Facultad	GRADUADO/A EN TRABAJO SOCIAL
2020-21	H.4. Establecimiento de mecanismos para obtener del colectivo de estudiantes, PDI y PAS propuestas directas de acciones de mejora	GRADUADO/A EN RELACIONES LABORALES Y RECURSOS HUMANOS
2020-21	H.3. Definición de un plan estratégico y desarrollo específico de los procesos de calidad del Sistema de Calidad de la UMA, adaptándolos, en la medida de lo posible, a las circunstancias y características del centro	GRADUADO/A EN RELACIONES LABORALES Y RECURSOS HUMANOS
2020-21	H.2. Análisis de la posibilidad de creación e implantación de un conjunto de indicadores internos y/o barómetro que complementen los ya existentes a nivel general y que muestre a los agentes de interés, y de forma fácil, una referencia del nivel de calida	GRADUADO/A EN RELACIONES LABORALES Y RECURSOS HUMANOS
2020-21	H.1. Desarrollo de reuniones de coordinación con representantes de los distintos servicios del PAS que participan en la Facultad	GRADUADO/A EN RELACIONES LABORALES Y RECURSOS HUMANOS
2021-22	Se recomienda poner en marcha todas las acciones relativas a mejorar la coordinación vertical y horizontal.	GRADUADO/A EN RELACIONES LABORALES Y RECURSOS HUMANOS
2021-22	H.4. Estudio de la posibilidad de diseñar un documento donde se explique el Sistema de Garantía de la Calidad del Centro, para su posterior difusión entre los grupos de interés.	MÁSTER UNIVERSITARIO EN CONSULTORÍA LABORAL Y DESARROLLO PROFESIONAL
2021-22	H.2. Definición de un plan estratégico y desarrollo específico de los procesos de calidad del Sistema de Calidad de la UMA, adaptándolos, en la medida de lo posible, a las circunstancias y características del centro.	MÁSTER UNIVERSITARIO EN CONSULTORÍA LABORAL Y DESARROLLO PROFESIONAL
2021-22	H.6. Establecimiento de mecanismos para obtener del colectivo de estudiantes, PDI y PAS propuestas directas de acciones de Mejora.	GRADUADO/A EN ESTUDIOS DE ASIA ORIENTAL



MEMORIA DE RESULTADOS DEL SGC DEL CENTRO CURSO 2021-2022

Facultad de Estudios Sociales y del Trabajo

2021-22	B.1. Desarrollo de reuniones de coordinación con representantes de los distintos servicios del PAS que participan en la Facultad, con los profesores y con representantes de alumnos para la propuesta directa de acciones de mejora.	GRADUADO/A EN ESTUDIOS DE ASIA ORIENTAL
2021-22	G.2. Estudio de la posibilidad de crear una asociación de antiguos alumnos con objeto de hacer partícipes a los egresados del título en la orientación de sus compañeros y darles voz en las actividades y sesiones de orientación.	GRADUADO/A EN TRABAJO SOCIAL
2021-22	F.6. Puesta en marcha de un Workshop internacional en torno al Trabajo Social.	GRADUADO/A EN TRABAJO SOCIAL
2021-22	B.1. Desarrollo de reuniones de coordinación con representantes de los distintos servicios del PAS que participan en la Facultad, con los profesores y con representantes de alumnos para la propuesta directa de acciones de mejora.	GRADUADO/A EN TRABAJO SOCIAL
2021-22	H.6. Establecimiento de mecanismos para obtener del colectivo de estudiantes, PDI y PAS propuestas directas de acciones de Mejora.	GRADUADO/A EN RELACIONES LABORALES Y RECURSOS HUMANOS
2021-22	G.3. Elaboración junto con Colegio GGSS Málaga y Melilla, de folletos o material audiovisual que permita mostrar a los alumnos/as las competencias y salidas profesionales de los estudiantes del Grado de RRLL y RRHH.	GRADUADO/A EN RELACIONES LABORALES Y RECURSOS HUMANOS
2021-22	B.1. Desarrollo de reuniones de coordinación con representantes de los distintos servicios del PAS que participan en la Facultad, con los profesores y con representantes de alumnos para la propuesta directa de acciones de mejora.	GRADUADO/A EN RELACIONES LABORALES Y RECURSOS HUMANOS

CRITERIO 3. PERSONAL DOCENTE E INVESTIGADOR

El Centro tiene implantados procesos que garantizan la capacitación, competencia y cualificación del personal con actividad docente

A continuación se analizan los distintos subcriterios planteados en el modelo IMPLANTA y se informa sobre su cumplimiento, así como se evidencia a través de enlaces o explicaciones, como se desarrolla en el centro.

DESARROLLO DE ESTE CRITERIO EL CENTRO, A TRAVÉS DE LOS PROCESOS DEL SGC

Valoración del criterio realizado por el equipo directivo

El SGC del Centro permite la recogida de información procedente de una encuesta que cada año cumplimenta el personal docente, y en la que pueden expresar su opinión y satisfacción con los distintos aspectos relacionados con su actividad dentro de las titulaciones.

Con esa información se plantean acciones de mejora dentro de los objetivos estratégicos del Centro, estando uno de ellos vinculado con el profesorado, el cual se formula de la siguiente forma: "procurar la realización conjunta de actividades, la formación y la coordinación. Además, mejorar la información disponible respecto a trabajos, líneas de investigación y actividades docentes del profesorado".

Aunque la formación no es competencia expresa del Centro, sino del Servicio de Formación de la Universidad de Málaga, desde la Facultad siempre se está alerta en la detección de posibles necesidades formativas y, en muchos casos en la propuesta de acciones, ya sea a través de Proyectos de Innovación Educativa o acciones específicas de formación de centro (formación en programas informáticos o investigación, por ejemplo).

El SGC del Centro contiene determinados indicadores que permiten el seguimiento de las acciones planteadas. Varios de esos indicadores se refieren a la satisfacción de los estudiantes con la actividad docente, lo cual está íntimamente relacionado con su calidad.

PROCESOS DEL SGC UTILIZADOS PARA GESTIONAR ESTE CRITERIO



MEMORIA DE RESULTADOS DEL SGC DEL CENTRO
CURSO 2021-2022

Facultad de Estudios Sociales y del Trabajo

TIPO DE PROCESO	DENOMINACIÓN PROCESO	OBJETIVO
APOYO CENTRO	Sub13PA03. Gestión de personal en la Facultad de Estudios Sociales y del Trabajo	El objetivo de este subproceso es establecer cómo se gestionan los recursos materiales y servicios en la Facultad de Estudios Sociales y del Trabajo.
APOYO CENTRO	Sub13PA03. Gestión de personal en la Facultad de Estudios Sociales y del Trabajo	El objetivo de este subproceso es establecer como se gestiona el personal en la Facultad de Estudios Sociales y del Trabajo

SUBCRITERIOS

	Subcriterio del modelo IMPLANTA	Cumplimiento	Evidencias y/o explicación del cumplimiento del subcriterio.
3.1	El Centro presenta evidencias de que tiene definidas las responsabilidades que garantizan que se aplican procedimientos para la recogida de la información que detecten necesidades de personal académico adecuado a las características de los Títulos, impl	SÍ	El SGC del Centro permite la recogida de información procedente de una encuesta que cada año cumplimenta el personal docente, y en la que pueden expresar su opinión y satisfacción con los distintos aspectos relacionados con su actividad dentro de las titulaciones.



MEMORIA DE RESULTADOS DEL SGC DEL CENTRO CURSO 2021-2022

Facultad de Estudios Sociales y del Trabajo

3.2	El Centro presenta evidencias de que recibe información útil que analiza, y detecta e identifica necesidades de profesorado paracada programa formativo grado o máster, según las características de estos (por ejemplo: tipo de enseñanza-presencial, semip	sí	<p>El SGC del Centro permite la recogida de información procedente de una encuesta que cada año cumplimenta el personal docente, y en la que pueden expresar su opinión y satisfacción con los distintos aspectos relacionados con su actividad dentro de las titulaciones.</p> <p>Con esa información se plantean acciones de mejora dentro de los objetivos estratégicos del Centro, estando uno de ellos vinculado con el profesorado, el cual se formula de la siguiente forma: "procurar la realización conjunta de actividades, la formación y la coordinación. Además, mejorar la información disponible respecto a trabajos, líneas de investigación y actividades docentes del profesorado"</p>
3.3	El Centro presenta evidencias de que tiene identificadas las necesidades detectadas, la toma decisiones y define acciones en las quepromueve la formación del profesorado mediante una oferta formativa adecuada y los resultados obtenidos permiten valora	sí	<p>Aunque la formación no es competencia expresa del Centro, sino del Servicio de Formación de la Universidad de Málaga, desde la Facultad siempre se esta alerta en la detección de posibles necesidades formativas y, en muchos casos en la propuesta de acciones, ya sea a través de Proyectos de Innovación Educativa o acciones específicas de formación de centro (formación en programas informáticos o investigación, por ejemplo).</p>
3.4	El Centro realiza el seguimiento del resultado de la toma decisiones sobre la gestión de los recursos docentes y de la evaluación de lacialidad docente	sí	<p>El SGC del Centro contiene determinados indicadores que permiten el seguimiento de las acciones planteadas. Varios de esos indicadores se refieren a la satisfacción de los estudiantes con la actividad docente, lo cual esta íntimamente relacionado con su calidad</p>



MEMORIA DE RESULTADOS DEL SGC DEL CENTRO CURSO 2021-2022

Facultad de Estudios Sociales y del Trabajo

3.5	Las acciones que resultan de la gestión del personal docente se recogen en el plan de mejoray son revisadas de forma periódica.	si	<p>El SGC del Centro permite la recogida de información procedente de una encuesta que cada año cumplimenta el personal docente, y en la que pueden expresar su opinión y satisfacción con los distintos aspectos relacionados con su actividad dentro de las titulaciones.</p> <p>Con esa información se plantean acciones de mejora dentro de los objetivos estratégicos del Centro, estando uno de ellos vinculado con el profesorado, el cual se formula de la siguiente forma: "procurar la realización conjunta de actividades, la formación y la coordinación. Además, mejorar la información disponible respecto a trabajos, líneas de investigación y actividades docentes del profesorado"</p>
-----	---	-----------	--

EVIDENCIAS

MEMORIA DE RESULTADOS DEL SGC DEL CENTRO
CURSO 2021-2022

Facultad de Estudios Sociales y del Trabajo

Nº	Evidencia requerida
1	Web del Centro
2	Informes, documentos o actas que evidencien el análisis de resultados, toma de decisiones y la rendición de cuentas a los grupos de interés, de forma periódica
3	Plan de mejora que incluya el seguimiento en el tiempo de acciones definidas derivadas de la toma de decisiones de los diferentes procesos destinadas a satisfacer y resolver, las necesidades o debilidades detectadas, identificando las personas u órganos responsables de dichas acciones, un plazo de ejecución, un sistema de seguimiento y los indicadores para la medición de su ejecución y metas a conseguir
4	Manual de Calidad vigentes y revisiones
5	Manual de Procedimientos (Procesos y procedimientos implantados alineados con los criterios y directrices ESG (es aconsejable presentar un mapa de procesos).
6	Informe de la revisión del SGCC. Incluidas las mejoras realizadas o acciones que ha motivado su revisión.
8	Sistema de gestión de la información
13	Análisis de los resultados y seguimiento de la evaluación y gestión del profesorado y como consecuencia de estos las acciones formativas propuestas para resolver las deficiencias detectadas. (Indicador: necesidades detectadas- Nª actividades formativas propuestas-análisis de los resultados) y toma de decisiones adoptadas.
14	Información o documento donde se recogen el seguimiento de las acciones realizadas previstas para promover la innovación en los métodos de enseñanza y uso de nuevas tecnologías. Análisis de resultados de la formación ofertada.
15	Indicadores de resultados desagregados (favorables, desfavorables, excelentes) del procedimiento de evaluación de la calidad docente del profesorado (en su caso del Programa DOCENTIA) y seguimiento de las consecuencias aplicadas. Indicando el profesorado evaluado sobre el evaluable en el centro. (% de evaluados sobre los posibles)
16	Para cada título, análisis de tendencia de los indicadores relativos al profesorado tales como porcentaje de doctores y doctoras que imparten el título, porcentaje de créditos del título impartido por doctores y doctoras, ratio sexenios/quinquienios entre el profesorado que imparte el título, porcentaje de actividad docente del profesorado que imparte el título que es evaluada anualmente y porcentajes de profesorado en las diferentes categorías de desempeño. Detección de necesidades y toma de decisiones como resultado del análisis.
17	Indicadores de satisfacción de los principales grupos de interés (al menos PDI, alumnado, egresadas y egresados y PAS).
18	Documento de revisión de política definida para PDI

INDICADORES (cuando el indicador se mide en porcentaje o sea una tasa el valor aparece de 0 a 1)



MEMORIA DE RESULTADOS DEL SGC DEL CENTRO CURSO 2021-2022

Facultad de Estudios Sociales y del Trabajo

TIPO ESTUDIO	CÓDIGO	INDICADOR	2017-18	2018-19	2019-20	2020-21	2021-22
GRADO	IN22	IN22 % de Profesorado Funcionario	0,38	0,36	0,38	0,36	0,36
		IN22 Profesorado Funcionario	73	72	73	72	70
	IN23	IN23 % de profesores con evaluación docente	0,14	0,09	0,15	0,1	0,13
		IN23 Número de profesores evaluados positivamente con DOCENTIA o similar	27	18	29	20	26
	IN24	IN24 % Profesores que han realizado cursos de formación	0,39	0,32	0,3	0,25	0,3
		IN24 Profesores que han realizado cursos de formación	75	64	57	50	59
	IN25	IN25 % Profesores que participan en Proyectos de Innovación Educativa *	0,47		0,3		
		IN25 Profesores que participan en Proyectos de Innovación Educativa *	90		58		
	IN26	IN26 % Profesores doctores	0,77	0,74	0,71	0,73	0,76
		IN26 Profesores doctores	125	119	115	116	120
	IN48	IN48 Nivel de satisfacción general del profesorado con el título (1-5)			4,25	4,04	3,94
	MÁSTER	IN22	IN22 % de Profesorado Funcionario		0,52	0,57	0,54
IN22 Profesorado Funcionario				12	12	13	12
IN23		IN23 % de profesores con evaluación docente			0,38	0,08	0,18
		IN23 Número de profesores evaluados positivamente con DOCENTIA o similar	1		8	2	5
IN24		IN24 % Profesores que han realizado cursos de formación		0,17	0,24	0,25	0,32
		IN24 Profesores que han realizado cursos de formación	7	4	5	6	9
IN26		IN26 % Profesores doctores		0,68	0,7	0,89	0,89



MEMORIA DE RESULTADOS DEL SGC DEL CENTRO CURSO 2021-2022

Facultad de Estudios Sociales y del Trabajo

TIPO ESTUDIO	CÓDIGO	INDICADOR	2017-18	2018-19	2019-20	2020-21	2021-22
MÁSTER	IN26	IN26 Profesores doctores		13	14	16	17
	IN48	IN48 Nivel de satisfacción general del profesorado con el título (1-5)			4,6	4,42	4,34

ACCIONES DE MEJORA EN PROCESO

CURSO	DENOMINACIÓN	Titulación
2015-16	Se recomienda incrementar la actividad investigadora del profesorado y explicar la actividad profesional de los profesores asociados.	GRADUADO/A EN TRABAJO SOCIAL
2015-16	Se recomienda analizar las posibles mejoras coordinación horizontal y vertical del programa formativo para aumentar el nivel de satisfacción del profesorado sobre la coordinación.	GRADUADO/A EN TRABAJO SOCIAL
2015-16	Se recomienda disponer de una información más detallada con respecto al perfil del profesorado que supervisa las prácticas.	GRADUADO/A EN TRABAJO SOCIAL
2015-16	Se recomienda implantar el procedimiento DOCENTIA-UMA y potenciar su uso como herramienta de evaluación docente.	GRADUADO/A EN TRABAJO SOCIAL
2019-20	Se recomienda analizar la participación del profesorado en DOCENTIA y de su calificación.	MÁSTER UNIVERSITARIO EN CONSULTORÍA LABORAL Y DESARROLLO PROFESIONAL
2020-21	I.4. Fomento de la colaboración investigadora interdisciplinar entre el profesorado del grado	GRADUADO/A EN ESTUDIOS DE ASIA ORIENTAL
2020-21	I.3. Estudio de la posibilidad de diseñar y desarrollar unas jornadas de difusión de la actividad investigadora en el grado	GRADUADO/A EN ESTUDIOS DE ASIA ORIENTAL
2020-21	I.1. Mantenimiento y desarrollo del apartado de Profesorado de la Web de FEST, actualizando y difundiendo su contenido	GRADUADO/A EN TRABAJO SOCIAL
2020-21	I.4. Estudio de la posibilidad de formalizar un plan de acogida a nuevo profesorado con docencia en el grado	GRADUADO/A EN RELACIONES LABORALES Y RECURSOS HUMANOS
2020-21	I.3. Estudio de la posibilidad de diseñar y desarrollar unas jornadas de difusión de la actividad investigadora en el grado	GRADUADO/A EN RELACIONES LABORALES Y RECURSOS HUMANOS
2021-22	C.6. Refuerzo de la coordinación entre los equipos docentes de las asignaturas para garantizar la homogeneización en cuanto a la impartición, criterios y evaluación de las asignaturas.	GRADUADO/A EN TRABAJO SOCIAL
2021-22	C.4. Análisis, con la presencia del mayor número de grupos de interés posible, de propuestas para mejorar la coordinación vertical y horizontal del profesorado (coordinar los contenidos y evitar las duplicidades, ausencias, desde una perspectiva de currículum)	GRADUADO/A EN TRABAJO SOCIAL
2021-22	Se recomienda aportar más información sobre el perfil del profesorado que supervisa las prácticas externas.	GRADUADO/A EN TRABAJO SOCIAL

MEMORIA DE RESULTADOS DEL SGC DEL CENTRO
CURSO 2021-2022**Facultad de Estudios Sociales y del Trabajo**

2021-22	Se recomienda llevar a cabo acciones tendentes a incrementar la tasa de rendimiento del TFG.	GRADUADO/A EN RELACIONES LABORALES Y RECURSOS HUMANOS
2021-22	Se recomienda llevar a cabo medidas para bajar el número de no presentados.	GRADUADO/A EN RELACIONES LABORALES Y RECURSOS HUMANOS
2021-22	I.3. Estudio de la posibilidad de formalizar un plan de actuaciones conjuntas en materia de investigación y práctica profesional entre el profesorado Uma y los docentes externos del Máster y los profesionales colaboradores en la docencia práctica.	MÁSTER UNIVERSITARIO EN CONSULTORÍA LABORAL Y DESARROLLO PROFESIONAL
2021-22	I.7. Implementación de herramientas on-line para facilitar la coordinación de los procesos de evaluación de las asignaturas del grado.	GRADUADO/A EN ESTUDIOS DE ASIA ORIENTAL
2021-22	I.1. Estudio de la posibilidad de formalizar un plan de acogida a nuevo profesorado con docencia en el grado.	GRADUADO/A EN TRABAJO SOCIAL
2021-22	C.7. Estimulo de la cultura investigadora en el Grado, mediante el desarrollo de seminarios de investigación dirigidos al profesorado y alumnado.	GRADUADO/A EN TRABAJO SOCIAL
2021-22	I.1. Estudio de la posibilidad de diseñar y desarrollar unas jornadas de difusión de la actividad investigadora en el grado.	GRADUADO/A EN RELACIONES LABORALES Y RECURSOS HUMANOS
2022-23	C.4. Coordinación de un ciclo de conferencias que favorezca el intercambio académico/investigador de las Univ. de Sevilla y Málaga, complementando los contenidos curriculares para el alumnado de las diferentes menciones del Grado (China- Japón- Corea)	GRADUADO/A EN ESTUDIOS DE ASIA ORIENTAL
2022-23	I.5. Promoción del acercamiento del profesorado de la titulación a la cultura coreana (cursos de idioma, participación en actividades culturales, etc.).	GRADUADO/A EN ESTUDIOS DE ASIA ORIENTAL
2022-23	I.2. Estudio de la posibilidad de formalizar un plan de acogida a nuevo profesorado con docencia en el grado.	GRADUADO/A EN ESTUDIOS DE ASIA ORIENTAL

CRITERIO 4. GESTIÓN DE RECURSOS MATERIALES Y SERVICIOS

El Centro tiene implantados procesos que garantizan la disponibilidad de recursos materiales y servicios suficientes que contribuyan a la oferta de actividades de aprendizaje de alumnado

A continuación se analizan los distintos subcriterios planteados en el modelo IMPLANTA y se informa sobre su cumplimiento, así como se evidencia a través de enlaces o explicaciones, como se desarrolla en el centro.

DESARROLLO DE ESTE CRITERIO EL CENTRO, A TRAVÉS DE LOS PROCESOS DEL SGC

Valoración del criterio realizado por el equipo directivo

La Facultad de Estudios Sociales y del Trabajo ([ver Video](#)) se encuentra en un [edificio](#) de relativa reciente construcción, y dispone en todas las [aulas](#) de medios audiovisuales completos y conexión WIFI. Por otra parte, la Facultad cuenta con Wifi en todo el recinto del complejo con acceso para la comunidad universitaria, así como el para personal de otras universidades a través de Eduroam. También cuenta con una línea de cortesía (WifiUMA) que permite la navegación dentro de las webs propias de la Universidad de Málaga. Además, existe un [Aula de Docencia Avanzada \(ADA\)](#) que permite realizar sesiones online más exigentes.

El centro dispone de dos aulas de informática dotadas con 122 puestos, que cuentan con [software adecuado](#) para las enseñanzas, y personal de apoyo para ayudar a los estudiantes en sus conexiones WIFI y otras cuestiones relacionadas con sus necesidades relacionadas con las TICs. Estas aulas se usan en la docencia reglada previa [reserva](#) o disponer de estos puestos de trabajo en tiempo libre.

Más recientemente se cuenta con un [Aula de Vistas](#), se trata de un espacio único en el marco universitario español, en Facultades de Estudios Sociales y del Trabajo, destinado a la realización de actos de conciliación previa a la vía judicial, vistas judiciales y simulaciones de juicios en las Órdenes Jurisdiccionales de lo Social, Civil y Contencioso-Administrativo.

Las infraestructuras y funcionamiento de los centros e instituciones donde los estudiantes realizan las prácticas son absolutamente adecuadas al perfil requerido, ya que se trata de actividades reales, en centros en funcionamiento, y con dinámicas absolutamente relacionadas con las materias sobre las que giran las titulaciones que se imparten. En el siguiente [enlace](#) se pueden consultar las instituciones que han colaborado con la Facultad en los últimos cursos. Se cuenta con un número de convenios superior a los estudiantes matriculados. En la web de las titulaciones los estudiantes pueden acceder a toda la información, además se cuenta con un Coordinador de la asignatura de prácticas, que actúa de enlace entre tutores académicos, tutores externos, y estudiantes, y que desarrolla su labor gestionando todas las incidencias que pueden surgir. Se puede consultar la siguiente información en la web de los títulos:

Facultad de Estudios Sociales y del Trabajo

[Normativa y procedimiento](#)

[Acceso a los convenios de Prácticas](#)

El SGC contempla indicadores para medir la satisfacción del estudiante con las prácticas externas, concretamente el Indicador IN33. Nivel de satisfacción del estudiante con las prácticas externas curriculares y el Indicador IN34. Nivel de satisfacción del estudiante con las prácticas extracurriculares, ambos con valores muy cercanos a los valores máximos en todas las titulaciones.

El SGC del Centro cuenta con indicadores relacionados con la satisfacción de los estudiantes con las infraestructuras. Indicadores que pueden ser consultados, junto con el resto, en las páginas de cada titulación. A raíz de la pandemia COVID tuvo lugar una disminución de la participación de estudiantes y profesores/as en la encuesta, pero se están llevando a cabo todas las acciones posible para volver a esas cifras anteriores

Destacar la elevada satisfacción del estudiante con las instalaciones del título, el IN41 recoge un valor de 4,75 en el curso 2021-22. Asimismo, la satisfacción tanto de los estudiantes como del profesorado con los servicios del centro es muy elevada.

Por otra parte, el título dispone de todo el personal de apoyo necesario para el desarrollo del programa formativo, puesto que cuenta con el personal asignado (Biblioteca, SICAU, TICs, etc.) al centro donde se imparte (Facultad de Estudios Sociales y del Trabajo), en cuya página web se puede ver la relación de dicho [personal de apoyo](#).

En el caso del profesorado, en el cuestionario de profesores del SGC se recogen ítems para medir la satisfacción del profesorado con las infraestructuras, medios y recursos. Los resultados de este cuestionario están disponibles en la herramienta interna de trabajo, en el siguiente informe, y se analizan por los responsables del título en las memorias de resultados.

En lo que se refiere al PTGAS, el indicador IN55, en su último registro presenta un valor de 3.76, en relación a la satisfacción general del PTGAS vinculado con el Centro.

PROCESOS DEL SGC UTILIZADOS PARA GESTIONAR ESTE CRITERIO



MEMORIA DE RESULTADOS DEL SGC DEL CENTRO CURSO 2021-2022

Facultad de Estudios Sociales y del Trabajo

TIPO DE PROCESO	DENOMINACIÓN PROCESO	OBJETIVO
APOYO CENTRO	Sub13PA01. Acceso, matriculación y apoyo administrativo en la Facultad de Estudios Sociales y del Trabajo	El objetivo de este subproceso es establecer cómo se gestionan el acceso, la matriculación y los servicios de apoyo administrativo en la Facultad de Estudios Sociales y del Trabajo
APOYO CENTRO	Sub13PA02. Gestión de recursos materiales y servicios en la Facultad de Estudios Sociales y del Trabajo	El objetivo de este subproceso es establecer cómo se gestionan los recursos materiales y servicios en la Facultad de Estudios Sociales y del Trabajo
CLAVE CENTRO	Sub13PC08. Investigación, transferencia y divulgación en la Facultad de Estudios Sociales y del Trabajo	El objetivo de este proceso es establecer cómo se realiza la investigación, transferencia y divulgación en la Facultad de Estudios Sociales y del Trabajo

Facultad de Estudios Sociales y del Trabajo

CLAVE CENTRO	Sub13PC10. Orientación profesional e inserción laboral en la Facultad de Estudios Sociales y del Trabajo	El objetivo de este subproceso es establecer cómo se gestiona la orientación profesional e inserción laboral en la Facultad de Estudios Sociales y del Trabajo.
CLAVE CENTRO	Sub13PC11. Extensión universitaria en la Facultad de Estudios Sociales y del Trabajo	El objetivo de este subproceso es establecer cómo se gestiona la extensión universitaria en la Facultad de Estudios Sociales y del Trabajo

SUBCRITERIOS

	Subcriterio del modelo IMPLANTA	Cumplimiento	Evidencias y/o explicación del cumplimiento del subcriterio.
4.1	El Centro presenta evidencias de que tiene definidas las responsabilidades de los procedimientos para la recogida de la información, de las actividades que el centro realiza, identificando necesidades de organización de actividades o disposición de rec	sí	Se trata de aspectos que están muy presentes en la gestión del centro, por lo que se obtiene información de forma periódica a través de los distintos medios disponibles (indicadores, peticiones, problemáticas...), la cual es analizada para la toma de decisiones y planteamiento de acciones de mejora.



MEMORIA DE RESULTADOS DEL SGC DEL CENTRO CURSO 2021-2022

Facultad de Estudios Sociales y del Trabajo

4.2	El Centro presenta evidencias de analiza y revisa de forma periódica la información de los resultados que han servido para la detección de necesidades de nuevos recursos o servicios para el correcto desarrollo actividades, recursos materiales, y person	sí	En cuanto a los recursos materiales existe un vicedecanato específico que desarrolla tareas vinculadas con la gestión de los mismos, velando por el buen estado y funcionamiento de todos los medios de la Facultad. En relación a los servicios, el Decanato tiene un continuo contacto y comunicación con las personas responsables de estos servicios (SICAU, Biblioteca, Secretaría...), por lo que recibe en primera persona las circunstancias y necesidades de los mismos, tomando las decisiones oportunas para abordarlas.
4.3	El Centro presenta evidencias de la información del control, revisión periódica y mejora continua de la gestión los recursos materiales y servicios que incide en la mejora de las actividades de aprendizaje del alumnado.	sí	En cuanto a los recursos materiales existe un vicedecanato específico que desarrolla tareas vinculadas con la gestión de los mismos, velando por el buen estado y funcionamiento de todos los medios de la Facultad. En relación a los servicios, el Decanato tiene un continuo contacto y comunicación con las personas responsables de estos servicios (SICAU, Biblioteca, Secretaría...), por lo que recibe en primera persona las circunstancias y necesidades de los mismos, tomando las decisiones oportunas para abordarlas.
4.4	El Centro toma decisiones, basada en los resultados obtenidos, y define acciones sobre la gestión de actividades, recursos materiales y servicios, con la participación de los diferentes grupos de interés.	sí	En cuanto a los recursos materiales existe un vicedecanato específico que desarrolla tareas vinculadas con la gestión de los mismos, velando por el buen estado y funcionamiento de todos los medios de la Facultad. En relación a los servicios, el Decanato tiene un continuo contacto y comunicación con las personas responsables de estos servicios (SICAU, Biblioteca, Secretaría...), por lo que recibe en primera persona las circunstancias y necesidades de los mismos, tomando las decisiones oportunas para abordarlas. Además, cada año plantea acciones de mejora relacionadas con dicha gestión.



MEMORIA DE RESULTADOS DEL SGC DEL CENTRO CURSO 2021-2022

Facultad de Estudios Sociales y del Trabajo

4.5	El Centro incluye en el Plan de mejora, el seguimiento de las acciones que han llevado o pretenden llevar a cabo, como resultado de la revisión periódica de la gestión de los recursos materiales y servicios.	Si	Efectivamente, de manera periódica se analizan distintas variables, entre las que se encuentran los recursos materiales y humanos del Centro, planteando acciones de mejora que son revisadas y argumentadas cada año. Acciones que pueden ser consultadas en las memorias de calidad de cada curso académico: https://www.uma.es/fest/info/137722/memorias-del-sistema-de-garantia-de-la-calidad/
-----	---	-----------	---

EVIDENCIAS

MEMORIA DE RESULTADOS DEL SGC DEL CENTRO
CURSO 2021-2022**Facultad de Estudios Sociales y del Trabajo**

Nº	Evidencia requerida
1	Web del Centro
2	Informes, documentos o actas que evidencien el análisis de resultados, toma de decisiones y la rendición de cuentas a los grupos de interés, de forma periódica
3	Plan de mejora que incluya el seguimiento en el tiempo de acciones definidas derivadas de la toma de decisiones de los diferentes procesos destinadas a satisfacer y resolver, las necesidades o debilidades detectadas, identificando las personas u órganos responsables de dichas acciones, un plazo de ejecución, un sistema de seguimiento y los indicadores para la medición de su ejecución y metas a conseguir
4	Manual de Calidad vigentes y revisiones
5	Manual de Procedimientos (Procesos y procedimientos implantados alineados con los criterios y directrices ESG (es aconsejable presentar un mapa de procesos).
6	Informe de la revisión del SGCC. Incluidas las mejoras realizadas o acciones que ha motivado su revisión.
8	Sistema de gestión de la información
9	Seguimiento del análisis de los resultados de los títulos del Centro, relacionados con las decisiones adoptadas que han servido para la mejora la gestión del proceso de enseñanza-aprendizaje, del alumnado matriculados en cada modalidad impartida de al menos en los últimos 3 cursos y análisis de tendencias.
11	Análisis del seguimiento de los resultados de la información recogida en el proceso de quejas / reclamaciones / alegaciones / sugerencias presentadas y atendidas referidas a las titulaciones del Centro.
17	Indicadores de satisfacción de los principales grupos de interés (al menos PDI, alumnado, egresadas y egresados y PAS).
19	Para cada título/Centro. Referencia al análisis de resultados vinculados a las necesidades detectadas en la gestión de los recursos materiales y personal de administración y servicios del centro y seguimiento de la Toma de decisiones
20	Documento sobre Planes de Mantenimiento, revisión y actualización
21	Análisis de solicitudes quejas y sugerencias recibidas en servicios centrales, respecto de los recursos, y acciones realizadas para su análisis y toma de decisiones
28	Referencia a la información de los resultados y análisis de la gestión del TFG/TFM, en su caso, las prácticas externas y la movilidad. Toma de decisiones en relación a los resultados obtenidos

INDICADORES (cuando el indicador se mide en porcentaje o sea una tasa el valor aparece de 0 a 1)



MEMORIA DE RESULTADOS DEL SGC DEL CENTRO CURSO 2021-2022

Facultad de Estudios Sociales y del Trabajo

TIPO ESTUDIO	CÓDIGO	INDICADOR	2018-19	2019-20	2020-21	2021-22
GRADO	IN40	IN40 Nivel de satisfacción del estudiante con los servicios del Centro (1-5)		3,59	4,04	3,91
		IN40 Satisfacción con el Servicio de Biblioteca		4		
		IN40 Satisfacción con el Servicio de cafetería (si existe en tu Centro)io de MEDIA ENCUESTA para Criterio 5:Servicio de cafetería (si existe en tu Centro)			4,380	4,25
		IN40 Satisfacción con Servicio de Conserjería			3,94	3,73
		IN40 Satisfacción con Servicio de limpieza			4,64	4,54
		IN40 Satisfacción con Servicio de Secretaría		3,31	3,52	3,27
		IN41	IN41 Nivel de Satisfacción con las Aulas, talleres, laboratorios y otros espacios de docencia		3,62	3,64
	IN50	IN50			4,37	4,6
	IN55	IN55 % Participación encuesta clima laboral	0,46	0,57	0,78	0,85
		IN55 Satisfacción del PAS adscrito al Centro	3,87	3,91	4,02	3,76
MÁSTER	IN40	IN40 Nivel de satisfacción del estudiante con los servicios del Centro (1-5)		4,76	4,33	4,67
		IN40 Satisfacción con el Servicio de Biblioteca		4,83		
		IN40 Satisfacción con el Servicio de cafetería (si existe en tu Centro)io de MEDIA ENCUESTA para Criterio 5:Servicio de cafetería (si existe en tu Centro)			4	4,620



MEMORIA DE RESULTADOS DEL SGC DEL CENTRO CURSO 2021-2022

Facultad de Estudios Sociales y del Trabajo

TIPO ESTUDIO	CÓDIGO	INDICADOR	2018-19	2019-20	2020-21	2021-22
MÁSTER	IN40	IN40 Satisfacción con Servicio de Conserjería			4,5	4,620
		IN40 Satisfacción con Servicio de limpieza			5	4,880
		IN40 Satisfacción con Servicio de Secretaría		4,71	3,33	4,25
	IN41	IN41 Nivel de Satisfacción con las Aulas, talleres, laboratorios y otros espacios de docencia		4,71	4,4	4,75
	IN50	IN50				4,37
	IN55	IN55 % Participación encuesta clima laboral	0,46	0,57	0,78	0,85
		IN55 Satisfacción del PAS adscrito al Centro	3,87	3,91	4,02	3,76

ACCIONES DE MEJORA EN PROCESO

CURSO	DENOMINACIÓN	Titulación
2016-17	4. Desarrollar reuniones con los distintos servicios del PAS, con objeto de coordinar actuaciones.	GRADUADO/A EN TRABAJO SOCIAL
2019-20	D.6. Flexibilización del periodo de realización de las prácticas, estableciendo la posibilidad de realizarlas en cualquiera de los dos semestres del curso.	GRADUADO/A EN TRABAJO SOCIAL
2019-20	D.9. Desarrollo de acciones tendentes a la formación en la tarea y mayor reconocimiento de los tutores externos de centros de prácticas	MÁSTER UNIVERSITARIO EN CONSULTORÍA LABORAL Y DESARROLLO PROFESIONAL
2019-20	F.3. Convocatoria periódica de la Comisión de Relaciones Internacionales, con objeto de compartir información con los distintos tutores/as de movilidad y homogeneizar criterios y actuaciones	GRADUADO/A EN TRABAJO SOCIAL
2019-20	D.9. Desarrollo de acciones tendentes a la formación en la tarea y mayor reconocimiento de los tutores externos de centros de prácticas	GRADUADO/A EN TRABAJO SOCIAL
2019-20	A.2. Gestión con el servicio de cafetería de la posibilidad de incrementar la presencia de alimentos vegetarianos/más sanos en el menú	GRADUADO/A EN TRABAJO SOCIAL



MEMORIA DE RESULTADOS DEL SGC DEL CENTRO CURSO 2021-2022

Facultad de Estudios Sociales y del Trabajo

2020-21	G.2. Estudio de la posibilidad de crear una asociación de antiguos alumnos con objeto de hacer partícipes a los egresados del título en la orientación de sus compañeros y darles voz en las actividades y sesiones de orientación.	GRADUADO/A EN TRABAJO SOCIAL
2020-21	F.5. Actualización de las tablas de reconocimiento de asignaturas para los acuerdos de movilidad internacional y/o nacional	GRADUADO/A EN TRABAJO SOCIAL
2020-21	F.4. Desarrollo de una Exposición: "FEST se mueve", con información sobre destinos y facultades con acuerdos internacionales de movilidad	GRADUADO/A EN TRABAJO SOCIAL
2020-21	F.1. Establecimiento de nuevos acuerdos de movilidad Erasmus+ con universidades que ofrezcan grados de contenidos similares y/o compatible	GRADUADO/A EN TRABAJO SOCIAL
2020-21	D.2. Aumento del número de acuerdos de práctica, adecuando, además, el contenido al perfil y competencias de los estudiantes, así como a los nuevos sectores que puedan interesarles	GRADUADO/A EN TRABAJO SOCIAL
2020-21	A.3. Estudio de la posibilidad de adquisición de software específico para la titulación, con opciones de formación online	GRADUADO/A EN TRABAJO SOCIAL
2020-21	F.5. Actualización de las tablas de reconocimiento de asignaturas para los acuerdos de movilidad internacional y/o nacional	GRADUADO/A EN RELACIONES LABORALES Y RECURSOS HUMANOS
2020-21	F.4. Desarrollo de una Exposición: "FEST se mueve", con información sobre destinos y facultades con acuerdos internacionales de movilidad	GRADUADO/A EN RELACIONES LABORALES Y RECURSOS HUMANOS
2020-21	F.1. Establecimiento de nuevos acuerdos de movilidad Erasmus+ con universidades que ofrezcan grados de contenidos similares y/o compatible	GRADUADO/A EN RELACIONES LABORALES Y RECURSOS HUMANOS
2020-21	D.2. Aumento del número de acuerdos de prácticas, adecuando, además, el contenido al perfil y competencias de los estudiantes, así como a los nuevos sectores que puedan interesarles (SAE, Delegación Territorial de Empleo, CMAC, SERCLA, entre otros)	GRADUADO/A EN RELACIONES LABORALES Y RECURSOS HUMANOS
2020-21	H.7. Estudio de la posibilidad de diseñar y publicar un Plan de Acogida y tutorización del alumnado en formato virtual, que recoja cronológicamente todos los procedimientos necesarios a llevar a cabo por el alumno/a a lo largo de su estancia en la Faculta	GRADUADO/A EN ESTUDIOS DE ASIA ORIENTAL
2020-21	G.1. Difusión entre los estudiantes de FEST del espacio y servicios de orientación ofrecidos por "Link by UMA".	GRADUADO/A EN ESTUDIOS DE ASIA ORIENTAL
2020-21	D.2. Aumento del número de acuerdos de práctica, adecuando, además, el contenido al perfil y competencias de los estudiantes, así como a los nuevos sectores que puedan interesarles	GRADUADO/A EN ESTUDIOS DE ASIA ORIENTAL
2020-21	I.4. Estudio de la posibilidad de formalizar un plan de acogida a nuevo profesorado con docencia en el grado	GRADUADO/A EN TRABAJO SOCIAL



MEMORIA DE RESULTADOS DEL SGC DEL CENTRO CURSO 2021-2022

Facultad de Estudios Sociales y del Trabajo

2020-21	H.6. Estudio de la posibilidad de diseñar y publicar un Plan de Acogida y tutorización del alumnado en formato virtual, que recoja cronológicamente todos los procedimientos necesarios a llevar a cabo por el alumno/a a lo largo de su estancia en la Faculta	GRADUADO/A EN TRABAJO SOCIAL
2020-21	G.1. Difusión entre los estudiantes de FEST del espacio y servicios de orientación ofrecidos por "Link by UMA".	GRADUADO/A EN TRABAJO SOCIAL
2020-21	H.6. Estudio de la posibilidad de diseñar y publicar un Plan de Acogida y tutorización del alumnado en formato virtual, que recoja cronológicamente todos los procedimientos necesarios a llevar a cabo por el alumno/a a lo largo de su estancia en la Faculta	GRADUADO/A EN RELACIONES LABORALES Y RECURSOS HUMANOS
2020-21	D.3. Fomentar, a través de las medidas de difusión adecuadas, la posibilidad de unificar las Practicas curriculares y TFG, realizándolos como proyecto único en una misma empresa	GRADUADO/A EN RELACIONES LABORALES Y RECURSOS HUMANOS
2020-21	D.3. Estudio de la posibilidad de unificar las Practicas curriculares y TFM, realizándolos como proyecto único en una misma empresa	MÁSTER UNIVERSITARIO EN CONSULTORÍA LABORAL Y DESARROLLO PROFESIONAL
2021-22	C.9. Desarrollo de algún evento de promoción de las actividades sociales y bienestar.	GRADUADO/A EN TRABAJO SOCIAL
2021-22	C.8. Conexión del título con el mercado de trabajo y las nuevas realidades emergentes mediante el desarrollo de un Foro de Políticas Sociales.	GRADUADO/A EN TRABAJO SOCIAL
2021-22	C.3. En coordinación con el Vicedecanato de Igualdad, desarrollo de seminarios, conferencias y otros eventos científicos para concienciar al alumnado en los valores relativos a la igualdad de género.	GRADUADO/A EN TRABAJO SOCIAL
2021-22	A.4 Creación de un aula adaptada para actividades de formación, creatividad y artísticas relacionadas con los contenidos de las titulaciones de la Facultad.	GRADUADO/A EN TRABAJO SOCIAL
2021-22	G.1. Difusión entre los estudiantes de FEST del espacio y servicios de orientación ofrecidos por "Link by UMA".	MÁSTER UNIVERSITARIO EN CONSULTORÍA LABORAL Y DESARROLLO PROFESIONAL
2021-22	C.3. Estudio de la posibilidad de incorporar a estudiantes del Máster en proyectos de investigación de i + d + i en los que participen docentes del Máster.	MÁSTER UNIVERSITARIO EN CONSULTORÍA LABORAL Y DESARROLLO PROFESIONAL
2021-22	F.3. Desarrollo de una Exposición: "FEST se mueve", con información sobre destinos y facultades con acuerdos internacionales de movilidad.	GRADUADO/A EN ESTUDIOS DE ASIA ORIENTAL
2021-22	E.2. Organización de un Seminario Introductorio a la Investigación (metodología, fuentes, etc.) para ayudar a la preparación de los trabajos de clase de las diferentes asignaturas y los TFGs.	GRADUADO/A EN ESTUDIOS DE ASIA ORIENTAL
2021-22	A.3. Gestión de la instalación de una nueva zona de estudio y descanso en el Hall del edificio.	GRADUADO/A EN TRABAJO SOCIAL
2021-22	I.2. Estudio de la posibilidad de formalizar un plan de acogida a nuevo profesorado con docencia en el grado.	GRADUADO/A EN RELACIONES LABORALES Y RECURSOS HUMANOS

MEMORIA DE RESULTADOS DEL SGC DEL CENTRO
CURSO 2021-2022**Facultad de Estudios Sociales y del Trabajo**

2022-23	F.4. Convocatoria periódica de la Comisión de Relaciones Internacionales, con objeto de compartir información con los distintos tutores/as de movilidad y homogeneizar criterios y actuaciones	GRADUADO/A EN ESTUDIOS DE ASIA ORIENTAL
2022-23	F.2. Seguimiento y fortalecimiento de los acuerdos de movilidad existentes, especialmente con universidades coreanas y otros países asiáticos, para fomentar y facilitar la movilidad a estudiantes, PDI y PAS con dichas universidades.	GRADUADO/A EN ESTUDIOS DE ASIA ORIENTAL
2022-23	F.1. Establecimiento de nuevos acuerdos de movilidad Erasmus+ con universidades que ofrezcan grados de contenidos similares y/o compatible	GRADUADO/A EN ESTUDIOS DE ASIA ORIENTAL
2022-23	D.4. Incentivo de la movilidad del alumnado para el desarrollo de prácticas externas en organizaciones cuya sede se encuentre fuera del ámbito local, especialmente prácticas internacionales en instituciones relacionadas con Asia Oriental.	GRADUADO/A EN ESTUDIOS DE ASIA ORIENTAL
2022-23	C.5. Realización de contactos con universidades españolas que ofrecen formación de grado y posgrado vinculada con Asia Oriental para tratar de conformar una conferencia de centros con responsabilidad en el título	GRADUADO/A EN ESTUDIOS DE ASIA ORIENTAL
2022-23	C.3. Estudio de la viabilidad y, en su caso, puesta en práctica de un encuentro anual "Workshop de Coordinación del GEAOR", entre la Universidad de Málaga y la Universidad de Sevilla, para llevar a cabo unas jornadas de intercambio entre estudiantes, prof	GRADUADO/A EN ESTUDIOS DE ASIA ORIENTAL
2022-23	A.3. Estudio de la posibilidad de adquisición de software específico para la titulación, con opciones de formación online	GRADUADO/A EN ESTUDIOS DE ASIA ORIENTAL
2022-23	9-. Se recomienda establecer un procedimiento para incentivar la movilidad a nivel nacional.	GRADUADO/A EN ESTUDIOS DE ASIA ORIENTAL
2022-23	I.4. Jornadas de TFG con la exposición de los mejores trabajos del Grado en Estudios de Asia Oriental. Análisis de la viabilidad de coordinar las Jornadas con la sede de Sevilla, exponiéndose los TFG de las tres Menciones.	GRADUADO/A EN ESTUDIOS DE ASIA ORIENTAL
2022-23	I.1. Estudio de la posibilidad de diseñar y desarrollar unas jornadas de difusión de la actividad investigadora en el grado.	GRADUADO/A EN ESTUDIOS DE ASIA ORIENTAL
2022-23	G.6. Difusión de la información sobre actividades de orientación profesional a la Universidad de Sevilla, permitiendo al alumnado de las Menciones China-Japón el acceso online.	GRADUADO/A EN ESTUDIOS DE ASIA ORIENTAL
2022-23	G.5. Desarrollo de mesas redondas, talleres, etc., con creadores de contenido cultural en redes sociales que permitan complementar la formación del alumnado.	GRADUADO/A EN ESTUDIOS DE ASIA ORIENTAL
2022-23	F.4. Actualización de las tablas de reconocimiento de asignaturas para los acuerdos de movilidad internacional y/o nacional.	GRADUADO/A EN ESTUDIOS DE ASIA ORIENTAL



MEMORIA DE RESULTADOS DEL SGC DEL CENTRO CURSO 2021-2022

Facultad de Estudios Sociales y del Trabajo

2022-23	D.3. Intento de firma de convenio de prácticas con AGEPEA para que el alumnado de la Mención Corea pueda realizarlas en la asociación. También con otras asociaciones tales como AEEAO o ADECCE (Asociación de Difusión y Cultura Coreana en España).	GRADUADO/A EN ESTUDIOS DE ASIA ORIENTAL
2022-23	C.10. Mayor uso de la planta 2 de la Biblioteca, en la que se encuentra la colección Window on Korea, para actividades de las asignaturas relacionadas con los libros de la colección, clases prácticas de investigación sobre estudios coreanos.	GRADUADO/A EN ESTUDIOS DE ASIA ORIENTAL
2022-23	A.5 Creación de un aula adaptada para actividades de formación, creatividad y artísticas relacionadas con los contenidos de las titulaciones de la Facultad.	GRADUADO/A EN ESTUDIOS DE ASIA ORIENTAL

CRITERIO 5. GESTIÓN Y RESULTADOS DE LOS PROCESOS DE ENSEÑANZA-APRENDIZAJE

El Centro tiene implantados procesos que garantizan que las acciones que emprende contribuyen a favorecer el aprendizaje del alumnado

A continuación se analizan los distintos subcriterios planteados en el modelo IMPLANTA y se informa sobre su cumplimiento, así como se evidencia a través de enlaces o explicaciones, como se desarrolla en el centro.

DESARROLLO DE ESTE CRITERIO EL CENTRO, A TRAVÉS DE LOS PROCESOS DEL SGC

Valoración del criterio realizado por el equipo directivo

El Centro presenta evidencias de que tiene definidas las responsabilidades de los procedimientos de recogida de la información sobre el desarrollo del conjunto de acciones de apoyo y de orientación, que contribuyen a favorecer el aprendizaje del alumnado.

El Centro/Universidad analiza la información de los resultados obtenidos sobre la aplicación de los mecanismos de acceso y admisión, matriculación, reconocimiento y certificación de los aprendizajes adecuados a las especificidades de las titulaciones.

El centro analiza la información de los resultados del seguimiento realizado del sistema de apoyo y de orientación académica (como es el caso de tener un Plan de Acción Tutorial-PAT) y profesional del alumnado,

El centro analiza la información y los resultados obtenidos de la gestión de los TFG/TFM (asignación, supervisión y evaluación) y, en su caso, de las prácticas externas, que les permiten tomar decisiones y definir acciones

El Centro incluye en el Plan de mejora, el seguimiento de las acciones que han llevado o pretenden llevar a cabo, como resultado de revisión periódica de los resultados de los procesos de enseñanza-aprendizaje anteriormente citados.

PROCESOS DEL SGC UTILIZADOS PARA GESTIONAR ESTE CRITERIO



MEMORIA DE RESULTADOS DEL SGC DEL CENTRO CURSO 2021-2022

Facultad de Estudios Sociales y del Trabajo

TIPO DE PROCESO	DENOMINACIÓN PROCESO	OBJETIVO
CLAVE CENTRO	Sub13PC01. Definición de perfiles en la Facultad de Estudios Sociales y del Trabajo	El objetivo es establecer cómo se definen los perfiles de ingreso y egreso en la Facultad de Estudios Sociales y del Trabajo.
CLAVE CENTRO	Sub13PC02. Acogida y orientación académica en la Facultad de Estudios Sociales y del Trabajo	El objetivo es establecer cómo se realizan las actividades de acogida y orientación académica en la Facultad de Estudios Sociales y del Trabajo.
CLAVE CENTRO	Sub13PC03. Planificación Docente y Extinción del título en la Facultad de Estudios Sociales y del Trabajo	El objetivo es establecer cómo se realiza la planificación docente y la extinción de los títulos en la Facultad de Estudios Sociales y del Trabajo.
CLAVE CENTRO	Sub13PC04. Coordinación de la docencia en la Facultad de Estudios Sociales y del Trabajo	El objetivo de este proceso es establecer cómo se realiza la coordinación de la docencia en la Facultad de Estudios Sociales y del Trabajo
CLAVE CENTRO	Sub13PC05. Movilidad en la Facultad de Estudios Sociales y del Trabajo	El objetivo de este proceso es establecer cómo se gestiona la movilidad en la Facultad de Estudios Sociales y del Trabajo
CLAVE CENTRO	Sub13PC06. Prácticas Externas en la Facultad de Estudios Sociales y del Trabajo	El objetivo de este subproceso es establecer cómo se gestionan las prácticas externas en la Facultad de Estudios Sociales y del Trabajo

MEMORIA DE RESULTADOS DEL SGC DEL CENTRO
CURSO 2021-2022

Facultad de Estudios Sociales y del Trabajo

CLAVE CENTRO	Sub13PC07. TFG/TFM en la Facultad de Estudios Sociales y del Trabajo	El objetivo de este subproceso es establecer cómo se gestionan los TFG y TFM en la en la Facultad de Estudios Sociales y del Trabajo
CLAVE CENTRO	Sub13PC09. Evaluación del aprendizaje en la Facultad de Estudios Sociales y del Trabajo	El objetivo de este subproceso es establecer cómo se evalúa el aprendizaje en la Facultad de Estudios Sociales y del Trabajo
ESTRATÉGICO CENTRO	Sub13PE02. Diseño de la oferta formativa de la Facultad de Estudios Sociales y del Trabajo	El objetivo de este subproceso es establecernó cómo se diseña la oferta formativa en la Facultad de Estudios Sociales y del Trabajo.

SUBCRITERIOS

	Subcriterio del modelo IMPLANTA	Cumplimiento	Evidencias y/o explicación del cumplimiento del subcriterio.
5.1	El Centro presenta evidencias de que tiene definidas las responsabilidades de los procedimientos de recogida de la información sobre el desarrollo del conjunto de acciones de apoyo y de orientación, que contribuyen a favorecer el aprendizaje del alumna	SÍ	El SGC del Centro permite la recogida de información procedente de una encuesta que cada año cumplimenta el personal docente, estudiantes y egresados, y en la que pueden expresar su opinión y satisfacción con estos aspectos.
5.10	El Centro incluye en el Plan de mejora, el seguimiento de las acciones que han llevado o pretenden llevar a cabo, como resultado de revisión periódica de los resultados de los procesos de enseñanza-aprendizaje anteriormente citados.	SÍ	Existen indicadores relativos a estas variables que, por supuesto, son tenidos en cuenta y analizados de forma periódica para tomar decisiones y plantear acciones de mejora, tal y como se puede consultar en las memorias anuales de calidad o en la web del título FACULTAD DE ESTUDIOS SOCIALES Y DEL TRABAJO. - Memorias del Sistema de Garantía de la Calidad - Universidad de Málaga (uma.es)



MEMORIA DE RESULTADOS DEL SGC DEL CENTRO CURSO 2021-2022

Facultad de Estudios Sociales y del Trabajo

5.2	El Centro/Universidad analiza la información de los resultados obtenidos sobre la aplicación de los mecanismos de acceso y admisión,matriculación, reconocimiento y certificación de los aprendizajes adecuados a las especificidades de las titulaciones q	sí	De manera continuada y, por supuesto, anualmente, se analiza la información procedente de distintos ámbitos y métodos y se establecen decisiones y acciones de mejora, tal y como se puede consultar en las memorias de calidad anuales, en las que la orientación profesional siempre ha sido una variable fundamental.
5.3	El centro analiza la información de los resultados del seguimiento realizado del sistema de apoyo y de orientación académica (como es el caso de tener un Plan de Acción Tutorial-PAT) y profesional del alumnado, que abarca todas las fases del desarrollo	sí	En base a la información analizada y a las necesidades detectadas, el centro cuenta con un PAT, que puede ser consultado en este enlace: Plan de Accion Tutorial.pdf (uma.es)
5.4	El centro cuenta con información de los resultados obtenidos de la aplicación de las metodologías de enseñanza y evaluación de los resultados de aprendizaje, que le permiten tomar decisiones y definir acciones sobre el diseño de nuevas metodologías o r	sí	Existen indicadores relativos a estas variables que, por supuesto, son tenidos en cuenta y analizados de forma periódica, tal y como se puede consultar en las memorias anuales de calidad o en la web del título
5.5	Realiza seguimiento de estas acciones le sirven para garantizar que las metodologías de enseñanza y sistemas de evaluación son pertinentes y adecuadas para promover y certificar los resultados de aprendizaje previstos.	sí	Existen indicadores relativos a estas variables que, por supuesto, son tenidos en cuenta y analizados de forma periódica, tal y como se puede consultar en las memorias anuales de calidad o en la web del título
5.6	El centro analiza la información y los resultados obtenidos de la gestión de los TFG/TFM (asignación, supervisión y evaluación) y, en su caso, de las prácticas externas, que les permiten tomar decisiones y definir acciones para asegurar el correcto des	sí	Existen indicadores relativos a estas variables que, por supuesto, son tenidos en cuenta y analizados de forma periódica para tomar decisiones y plantear acciones de mejora, tal y como se puede consultar en las memorias anuales de calidad o en la web del título



MEMORIA DE RESULTADOS DEL SGC DEL CENTRO CURSO 2021-2022

Facultad de Estudios Sociales y del Trabajo

5.7	Se analizan los resultados sobre las tareas propias del ámbito profesional para las que las prácticas externas fueron asignadas, así para la gestión de la movilidad, y se informará de los resultados de las acciones de forma que se demuestre que las acc	sí	Existen indicadores relativos a estas variables que, por supuesto, son tenidos en cuenta y analizados de forma periódica para tomar decisiones y plantear acciones de mejora, tal y como se puede consultar en las memorias anuales de calidad o en la web del título
5.8	En Centro presenta evidencias de que la recogida y análisis de resultados de estos procesos se realiza de forma periódica y contribuyen a la mejora continua del proceso de aprendizaje anteriormente citados y a la toma de decisiones	sí	Existen indicadores relativos a estas variables que, por supuesto, son tenidos en cuenta y analizados de forma periódica para tomar decisiones y plantear acciones de mejora, tal y como se puede consultar en las memorias anuales de calidad o en la web del título FACULTAD DE ESTUDIOS SOCIALES Y DEL TRABAJO. - Memorias del Sistema de Garantía de la Calidad - Universidad de Málaga (uma.es)
5.9	El centro desarrolla mecanismos que aseguran una estructura investigadora que planifica y desarrolla programas y proyectos de investigación con financiación interna y/o externa, de forma que se alcancen resultados de investigación alineados con las lín	NO	El centro no tiene competencias y ni posibilidad de interferir de forma directa en las líneas de investigación de su profesorado.

EVIDENCIAS

Nº	Evidencia requerida
1	Web del Centro
2	Informes, documentos o actas que evidencien el análisis de resultados, toma de decisiones y la rendición de cuentas a los grupos de interés, de forma periódica
3	Plan de mejora que incluya el seguimiento en el tiempo de acciones definidas derivadas de la toma de decisiones de los diferentes procesos destinadas a satisfacer y resolver, las necesidades o debilidades detectadas, identificando las personas u órganos responsables de dichas acciones, un plazo de ejecución, un sistema de seguimiento y los indicadores para la medición de su ejecución y metas a conseguir
4	Manual de Calidad vigentes y revisiones
5	Manual de Procedimientos (Procesos y procedimientos implantados alineados con los criterios y directrices ESG (es aconsejable presentar un mapa de procesos).



MEMORIA DE RESULTADOS DEL SGC DEL CENTRO CURSO 2021-2022

Facultad de Estudios Sociales y del Trabajo

6	Informe de la revisión del SGCC. Incluidas las mejoras realizadas o acciones que ha motivado su revisión.
8	Sistema de gestión de la información
9	Seguimiento del análisis de los resultados de los títulos del Centro, relacionados con las decisiones adoptadas que han servido para la mejora la gestión del proceso de enseñanza-aprendizaje, del alumnado matriculados en cada modalidad impartida de al menos en los últimos 3 cursos y análisis de tendencias.
10	Seguimiento de los datos relativos a los principales indicadores de rendimiento, de cada uno de los títulos, referidos al menos a los tres últimos cursos y análisis de tendencias, vinculados a la toma de decisiones adoptadas.
11	Análisis del seguimiento de los resultados de la información recogida en el proceso de quejas / reclamaciones / alegaciones /sugerencias presentadas y atendidas referidas a las titulaciones del Centro.
23	Despliegue de las acciones de orientación al alumnado o y del plan de acción tutorial, debe recoger, en su caso acciones referidas respecto a cada uno de los títulos
24	Información sobre las acciones realizadas para la orientación académica y profesional; en su caso debe recoger acciones referidas respecto a los títulos
25	Para cada título, información y relación detallada del alumnado con créditos reconocidos y de la adecuación del procedimiento seguido. Análisis de los datos que serán referidos a los tres últimos cursos y se incluirán análisis de tendencias. Detección de necesidades
26	Referencia a la información sobre los resultados de metodologías de aprendizaje y su adecuación, en las diferentes titulaciones que oferta el Centro, los datos serán referidos al menos a los tres últimos cursos y se incluirán análisis de tendencias. Toma de decisiones en relación a los resultados obtenidos
27	Referencia a la información sobre los resultados de las diferentes titulaciones que oferta el Centro, de los sistemas de evaluación y su adecuación para certificar de forma fiable la adquisición de los aprendizajes. Los datos serán referidos al menos a los tres últimos cursos y se incluirán análisis de tendencias. Toma de decisiones en relación a los resultados obtenidos
28	Referencia a la información de los resultados y análisis de la gestión del TFG/TFM, en su caso, las prácticas externas y la movilidad. Toma de decisiones en relación a los resultados obtenidos
29	Resultados del análisis de la satisfacción del alumnado con los servicios de orientación y apoyo al aprendizaje

INDICADORES (cuando el indicador se mide en porcentaje o sea una tasa el valor aparece de 0 a 1)

TIPO ESTUDIO	CÓDIGO	INDICADOR	2017-18	2018-19	2019-20	2020-21	2021-22
GRADO	IN01	IN01 Número de plazas ofertadas Grados		430	430	430	430
	IN02	IN02 Matrícula fase final Grados		449	427	443	416



MEMORIA DE RESULTADOS DEL SGC DEL CENTRO CURSO 2021-2022

Facultad de Estudios Sociales y del Trabajo

TIPO ESTUDIO	CÓDIGO	INDICADOR	2017-18	2018-19	2019-20	2020-21	2021-22
GRADO	IN03	IN03 Matrícula estudiantes en primera opción Grados		285	281	263	277
	IN04	IN04 Núm Alumnos de Nuevo Ingreso en la Titulación		479	437	487	503
	IN05	IN05 Tasa de ocupación Grados (IN02/IN01)		1,04	0,99	1,03	0,97
	IN06	IN06 Tasa de preferencia Grados		1,07	1,12	1,17	1,13
	IN07	IN07 Nota media de admisión (ingreso)		8,23	8,19	8,51	9,06
	IN08	IN08 Nota de corte (min nota admisión)		5	5	5	5
	IN09	IN09 Estudiantes matriculados en la titulación		1963	1912	1912	1886
	IN10	IN10 Número medio de créditos matriculados por estudiante		51,59	51,61	51,82	50,48
	IN11	IN11 Tasa de Rendimiento (dwh)		0,75	0,84	0,85	0,78
	IN12	IN12 Tasa de Éxito (dwh)		0,87	0,92	0,93	0,88
	IN14	IN14 Tasa de Evaluación (dwh)		0,87	0,91	0,92	0,89
	IN15	IN15 Estudiantes egresados		327	387	404	378
	IN16	IN16 Tasa de Abandono Grados DWH	0,14	0,16	0,13	0,14	
	IN18	IN18 Tasa de graduación RD Grados DWH	0,46	0,48	0,54	0,54	0,56
	IN19	IN19 Duración media Grados de 4 años	4,9	5,12	4,99	5,05	
	IN29	IN29 Nivel de satisfacción del estudiante con las actividades de apoyo a la formación (1-5)	4	3,83	3,68	3,54	3,35
	IN30	IN30	4,23	4,43	4,37	4,41	4,51
IN31	IN31 Satisfacción del estudiante con los sistemas de evaluación (P11 y 12 CANP)	3,93	4,19	4,19	4,19	4,29	



MEMORIA DE RESULTADOS DEL SGC DEL CENTRO CURSO 2021-2022

Facultad de Estudios Sociales y del Trabajo

TIPO ESTUDIO	CÓDIGO	INDICADOR	2017-18	2018-19	2019-20	2020-21	2021-22
GRADO	IN32	IN32 Prácticas externas curriculares matriculadas	408	451	307	373	304
	IN33	IN33 Nivel de satisfacción del estudiante con las prácticas externas curriculares			4,35	4,43	4,56
	IN34	IN34 Nivel de satisfacción del estudiante con las prácticas externas extracurriculares			4,09	4,3	4,39
	IN35	IN35 Nivel de satisfacción del empresario con las prácticas externas extracurriculares			4,47	4,15	4,23
	IN36	IN36 Nº de estudiantes en movilidad internacional			49	25	97
	IN37	IN37 Nivel de satisfacción del estudiantes que participa en programas de movilidad saliente			4,77	4,8	4,38
	IN38	IN38 Número de estudiantes que participan en programas de movilidad entrante			64	11	44
	IN42	IN42 Nivel de satisfacción del estudiante con los estudios (1-5)				3,78	3,61
	IN43	IN43 Nivel de Satisfacción del Egresado con los estudios cursados				3,74	3,83
		IN43 Valoración media de la satisfacción de los egresados (media todas las preguntas)				3,68	3,81
	IN44	IN44 Nota media TFG-M			7,96	7,76	7,96
	IN49	IN49 Nivel de satisfacción del empresario con las prácticas externas curriculares			4,32	4,27	4,36
	IN53	IN53 Satisfacción del egresado con el trabajo fin de estudios				4,1	4,02



MEMORIA DE RESULTADOS DEL SGC DEL CENTRO CURSO 2021-2022

Facultad de Estudios Sociales y del Trabajo

TIPO ESTUDIO	CÓDIGO	INDICADOR	2017-18	2018-19	2019-20	2020-21	2021-22
GRADO	IN54	IN54 Tasa de adecuación de la titulación	0,86	0,98	0,88	0,88	0,86
MÁSTER	IN01	IN01 Número de plazas ofertadas Máster para 1		30	30	30	30
	IN02	IN02 Matrícula fase final Máster		30	32	30	30
	IN03	IN03 Solicitudes 1ª opción Máster DUA		67	54	49	52
	IN04	IN04 Núm Alumnos de Nuevo Ingreso en la Titulación		26	28	29	29
	IN05	IN05 Tasa de ocupación Máster (IN02/IN01)		1	1,07	1	1
	IN06	IN06 Tasa de demanda Máster (Demanda/oferta)		2,23	1,8	1,63	1,73
	IN09	IN09 Estudiantes matriculados en la titulación		26	38	45	48
	IN10	IN10 Número medio de créditos matriculados por estudiante		55,38	45,47	39,8	38,5
	IN11	IN11 Tasa de Rendimiento (dwh)		0,93	0,91	0,9	0,83
	IN12	IN12 Tasa de Éxito (dwh)		1	1	0,99	1
	IN14	IN14 Tasa de Evaluación (dwh)		0,93	0,91	0,91	0,83
	IN15	IN15 Estudiantes egresados		14	18	25	13
	IN16	IN16 Tasa de Abandono Grados DWH		0,08	0,07	0,03	
	IN18	IN18 Tasa de graduación RD Máster DWH					0,81
	IN19	IN19 Duración media Másteres de 1 año		1	1,22	1,4	
	IN29	IN29 Nivel de satisfacción del estudiante con las actividades de apoyo a la formación (1-5)		4,67	4,71	4,33	4,75
IN30	IN30		4,84	4,700	4,8	4,81	



MEMORIA DE RESULTADOS DEL SGC DEL CENTRO CURSO 2021-2022

Facultad de Estudios Sociales y del Trabajo

TIPO ESTUDIO	CÓDIGO	INDICADOR	2017-18	2018-19	2019-20	2020-21	2021-22
MÁSTER	IN31	IN31 Satisfacción del estudiante con los sistemas de evaluación (P11 y 12 CANP)		4,61	4,57	4,69	4,51
	IN32	IN32 Prácticas externas curriculares matriculadas		17	19	24	36
	IN33	IN33 Nivel de satisfacción del estudiante con las prácticas externas curriculares			4,9	4,71	4,77
	IN34	IN34 Nivel de satisfacción del estudiante con las prácticas externas extracurriculares			4,5	4,43	4,82
	IN35	IN35 Nivel de satisfacción del empresario con las prácticas externas extracurriculares			4,25	3,67	4,5
	IN42	IN42 Nivel de satisfacción del estudiante con los estudios (1-5)				4	4,380
	IN43	IN43 Nivel de Satisfacción del Egresado con los estudios cursados				4,25	3,67
		IN43 Valoración media de la satisfacción de los egresados (media todas las preguntas)				4,22	3,49
	IN44	IN44 Nota media TFG-M			7,49	7,81	7,46
	IN49	IN49 Nivel de satisfacción del empresario con las prácticas externas curriculares			4,04	4,5	4,7
IN53	IN53 Satisfacción del egresado con el trabajo fin de estudios				4	3,67	

ACCIONES DE MEJORA EN PROCESO

MEMORIA DE RESULTADOS DEL SGC DEL CENTRO
CURSO 2021-2022**Facultad de Estudios Sociales y del Trabajo**

CURSO	DENOMINACIÓN	Titulación
2015-16	Se debe adecuar el programa de prácticas en aspectos relacionados con la organización, supervisión, evaluación y tutorización del programa de prácticas externas, en cumplimiento del Real Decreto 592/2014 por el que se regulan las prácticas académicas exte	GRADUADO/A EN TRABAJO SOCIAL
2015-16	Se deben revisar las guías docentes del título a fin de que se ajusten a los datos que figuran en la Memoria verificada especialmente que las competencias específicas, los resultados de aprendizaje y los sistemas de evaluación son los que se reflejan en l	GRADUADO/A EN TRABAJO SOCIAL
2015-16	Se recomienda desarrollar los procedimientos de consulta correspondientes a los colectivos de PAS y empleadores y aumentar los niveles de participación de egresados.	GRADUADO/A EN TRABAJO SOCIAL
2015-16	Se recomienda atender a las causas de la baja tasa de graduación y adoptar líneas de actuación que solventen este aspecto.	GRADUADO/A EN TRABAJO SOCIAL
2015-16	Se recomienda establecer mecanismos para recoger la información sobre la satisfacción acerca de los tutores y de los de tutores y externos e internos con la organización de las prácticas. Aumentar el número de convenios para aumentar la oferta de centros	GRADUADO/A EN TRABAJO SOCIAL
2015-16	Se recomienda analizar las causas sobre el considerable número de suspensos en algunas asignaturas y estructurar, en caso necesario, las acciones oportunas para disminuir el número de suspensos.	GRADUADO/A EN TRABAJO SOCIAL
2015-16	Se recomienda presentar datos relacionados con el número de no presentados en TFG y las causas de la baja tasa de graduación del título para desarrollar estrategias y medidas concretas que permitan incrementar el número de presentados y la tasa de graduac	GRADUADO/A EN TRABAJO SOCIAL
2018-19	F) Procurar, desde un punto de vista académico, una oferta atractiva de destinos y actividades a nivel internacional, tanto para el estudiantado como el profesorado. Asimismo, aumentar la información existente al respecto	GRADUADO/A EN RELACIONES LABORALES Y RECURSOS HUMANOS
2019-20	C.11. Estudio de la ampliación de la oferta académica de asignaturas optativas ocursos complementarios en base a la demanda efectuadas por los grupos de interés	GRADUADO/A EN TRABAJO SOCIAL
2019-20	C.4. Estudio de la ampliación de la oferta académica del grado en Trabajo Social en los siguientes cuatro ejes: marco europeo y comparado, ámbito educativo, cooperación internacional y emprendimiento	GRADUADO/A EN TRABAJO SOCIAL



MEMORIA DE RESULTADOS DEL SGC DEL CENTRO CURSO 2021-2022

Facultad de Estudios Sociales y del Trabajo

2019-20	C.3. Análisis, con la presencia del mayor número de grupos de interés posible, del rediseño del plan de estudios de la Titulación (nuevas materias optativas sobre competencias digitales, inglés para las ciencias sociales, materias específicas de cada título)	GRADUADO/A EN TRABAJO SOCIAL
2020-21	H.8. Gestión y difusión de información agrupada sobre los niveles de participación de los diferentes grupos de interés (PAS, empleadores y egresados principalmente) sobre las encuestas de satisfacción	GRADUADO/A EN ESTUDIOS DE ASIA ORIENTAL
2020-21	E.5. Elección y difusión de los mejores TFG de la titulación	GRADUADO/A EN ESTUDIOS DE ASIA ORIENTAL
2020-21	C.4. Estudio de posibilidades para facilitar la superación del nivel de segundo idioma requerido, tanto para estudiantes de grado como para los que proceden del experto de adaptación.	GRADUADO/A EN TRABAJO SOCIAL
2020-21	E.4. Apoyo y fomento de actividades formativas complementarias ofertadas e materia de realización del TFG (cursos, PIE, etc.)	GRADUADO/A EN RELACIONES LABORALES Y RECURSOS HUMANOS
2020-21	E.3. Fomento del desarrollo del TFG como instrumento potenciador de las relaciones universidad-empresas del tejido industrial malagueño.	GRADUADO/A EN RELACIONES LABORALES Y RECURSOS HUMANOS
2020-21	C.3. Estudio de posibilidades para facilitar la superación del nivel de segundo idioma requerido, tanto para estudiantes de grado como para los que proceden del experto de adaptación.	GRADUADO/A EN RELACIONES LABORALES Y RECURSOS HUMANOS
2020-21	C.2. Estudio de posibilidades para facilitar la superación del nivel de segundo idioma requerido	MÁSTER UNIVERSITARIO EN CONSULTORÍA LABORAL Y DESARROLLO PROFESIONAL
2020-21	C.1. Estudio de la posibilidad de incorporar, con carácter obligatorio, el cronograma de las asignaturas en el programa de las mismas, con objeto de que la coordinación de máster puede trabajar con ellos desde principio de curso	MÁSTER UNIVERSITARIO EN CONSULTORÍA LABORAL Y DESARROLLO PROFESIONAL
2021-22	I.3. Solicitud al comienzo de cada semestre del calendario de actividades previsto, que aparecerá en la sala de coordinación, para evitar duplicidades y mejorar así la planificación de las actividades que se realizan en el grado.	GRADUADO/A EN TRABAJO SOCIAL
2021-22	F.4. Actualización de las tablas de reconocimiento de asignaturas para los acuerdos de movilidad internacional y/o nacional.	GRADUADO/A EN TRABAJO SOCIAL
2021-22	C.5. Estudio de la posibilidad de incorporar, con carácter obligatorio, el cronograma de las asignaturas en el programa de las mismas, con objeto de que la coordinación de grado puede trabajar con ellos desde principio de curso.	GRADUADO/A EN TRABAJO SOCIAL
2021-22	C.2. Incorporación del lenguaje inclusivo en las asignaturas del Grado, en sintonía con las últimas recomendaciones de la Asociación Universitaria Española de Trabajo Social.	GRADUADO/A EN TRABAJO SOCIAL
2021-22	Se recomienda implementar acciones que favorezca la movilidad del alumnado. Se deben iniciar acciones que fomenten la movilidad del alumnado	GRADUADO/A EN RELACIONES LABORALES Y RECURSOS HUMANOS



MEMORIA DE RESULTADOS DEL SGC DEL CENTRO CURSO 2021-2022

Facultad de Estudios Sociales y del Trabajo

2021-22	Se recomienda aumentar el número de convenios para incrementar la oferta de centros en prácticas.	GRADUADO/A EN TRABAJO SOCIAL
2021-22	E.4. Estudio de posibilidades para que los estudiantes puedan realizar sus TFGs sobre temáticas que sean de su interés y para las cuales se sientan más motivados.	GRADUADO/A EN ESTUDIOS DE ASIA ORIENTAL
2021-22	C.2. A raíz de una iniciativa lanzada desde el Vicerrectorado de Innovación Social y Emprendimiento se pretende crear unas acciones formativas en las que se trabajen competencias de cada titulación a través de acciones formativas específicas. Se ha aproba	GRADUADO/A EN RELACIONES LABORALES Y RECURSOS HUMANOS
2022-23	I.5. Apoyo al intercambio académico y desarrollo de conocimientos in situ (Corea) vinculados a materias del Grado, incluyendo visitas de estudiantes y profesorado a instituciones universitarias y empresas coreanas	GRADUADO/A EN ESTUDIOS DE ASIA ORIENTAL
2022-23	E.6. Apoyo y fomento de actividades formativas complementarias ofertadas en materia de realización del TFG (cursos, PIE, etc.)	GRADUADO/A EN ESTUDIOS DE ASIA ORIENTAL

ANEXO II INDICADORES POR TITULACIÓN

DEFINICIÓN DE LA TASA DE RENDIMIENTO

Relación porcentual entre el número de créditos superados por los estudiantes matriculados en un curso académico y el número total de créditos matriculados en dicho curso académico (los créditos reconocidos y transferidos no están incluidos dentro de los créditos superados ni en los créditos matriculados).

JUSTIFICACIÓN DE LA TASA DE RENDIMIENTO

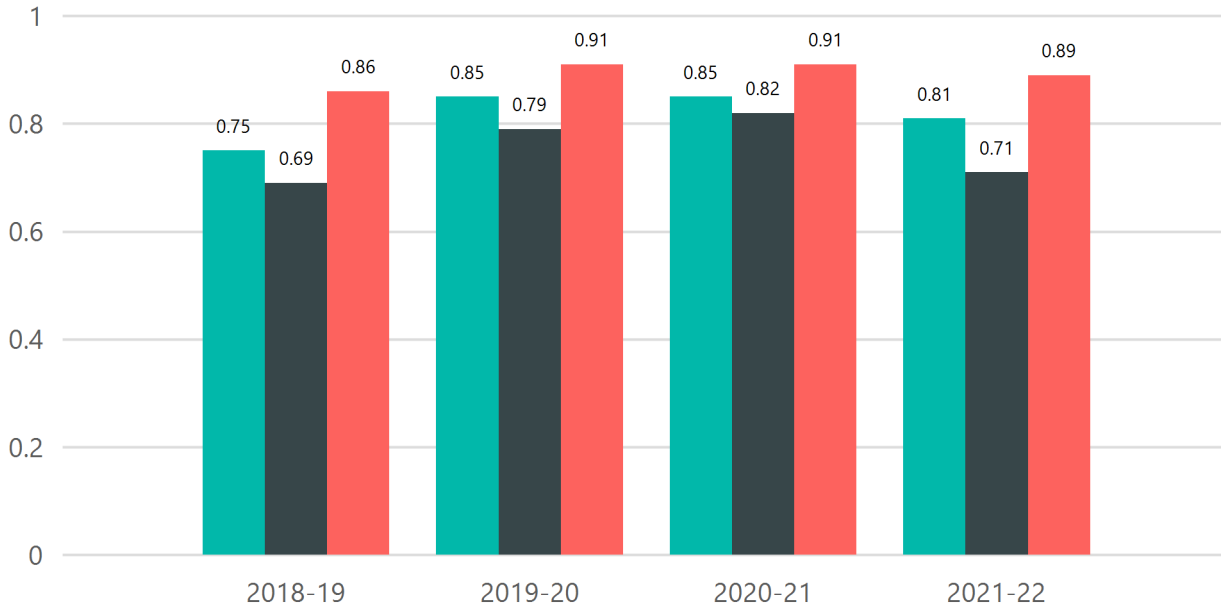
El indicador mide la dificultad/facilidad con que los estudiantes superan las materias en las que se matriculan. Para un curso académico se obtiene como la relación porcentual entre el número de créditos ordinarios superados y el número total de créditos ordinarios matriculados. Cuanto más alejados estén los valores del 100%, la tasa de rendimiento indica la mayor dificultad para superar los módulos o materias. La observación de la tendencia de la tasa de rendimiento puede ayudar a definir e implantar acciones de mejora como la monitorización de los estudiantes en el proceso de matrícula o introducir ajustes en la secuenciación de los módulos/materias en el plan de estudios.



MEMORIA DE RESULTADOS DEL SGC DEL CENTRO CURSO 2021-2022

Facultad de Estudios Sociales y del Trabajo

INDICADOR IN11. TASA DE RENDIMIENTO GRADO



Graduado en Estudios de Asia Oriental por la Universidad de Málaga y la Universidad de Sevilla

Graduado en Relaciones Laborales y Recursos Humanos por la Universidad de Málaga

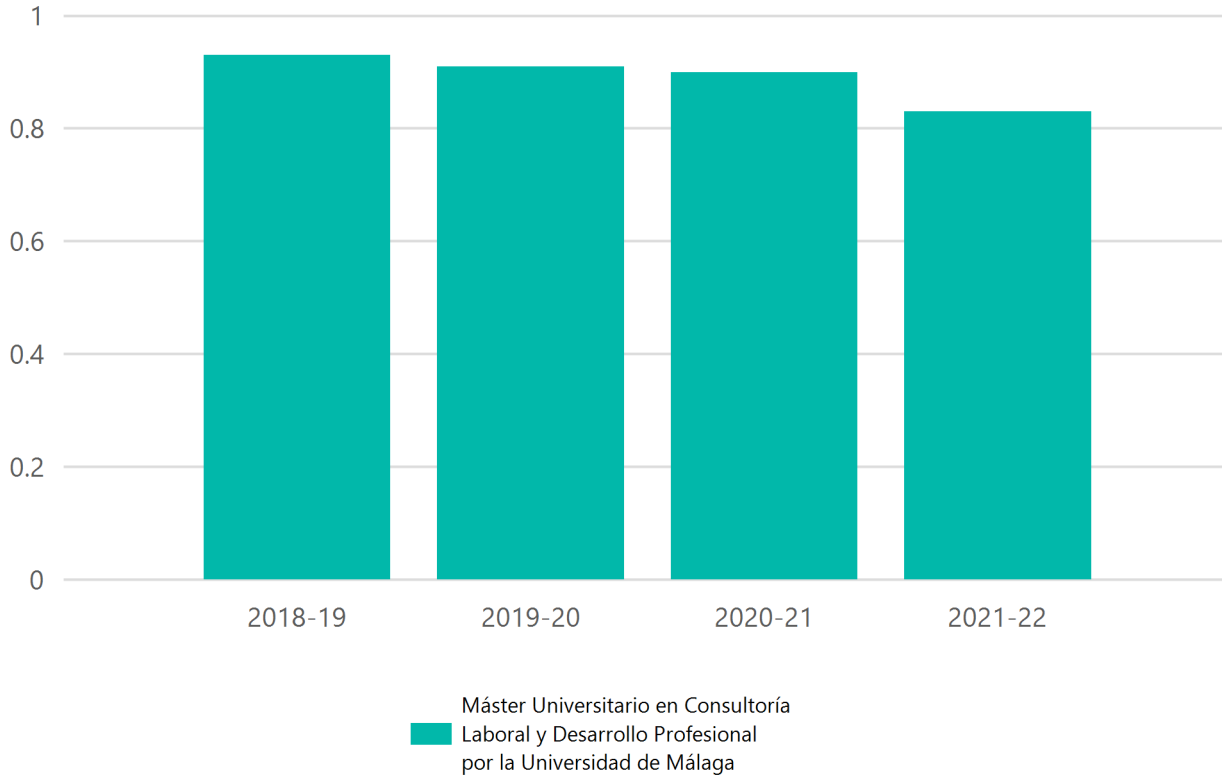
Graduado en Trabajo Social por la Universidad de Málaga



MEMORIA DE RESULTADOS DEL SGC DEL CENTRO CURSO 2021-2022

Facultad de Estudios Sociales y del Trabajo

INDICADOR IN11. TASA DE RENDIMIENTO - MÁSTER



Facultad de Estudios Sociales y del Trabajo

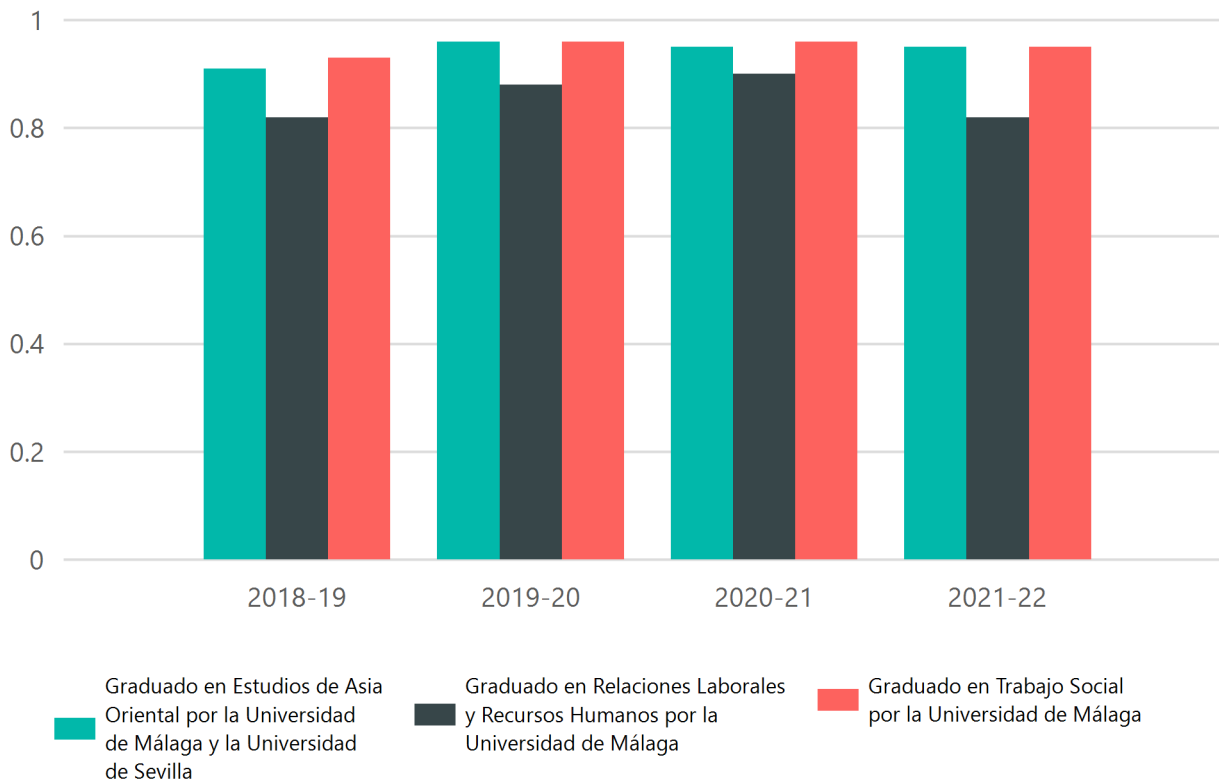
DEFINICIÓN DE LA TASA DE ÉXITO

Relación porcentual entre el número de créditos superados por los estudiantes matriculados en un curso y el número total de créditos presentados a examen en dicho curso académico (los créditos reconocidos y transferidos no están incluidos dentro de los créditos superados ni en los créditos matriculados).

JUSTIFICACIÓN DE LA TASA DE ÉXITO

El indicador mide la facilidad/dificultad con que los estudiantes superan las materias de las que se examinan. Para un curso académico la tasa se obtiene como la relación porcentual entre el número de créditos aprobados y número de créditos presentados a examen. Una tasa de éxito alejada del 100% indicará dificultad de los estudiantes para superar los exámenes, lo que permitirá adoptar las medidas de revisión de los sistemas e instrumentos de evaluación utilizados.

INDICADOR IN12. TASA DE ÉXITO GRADO

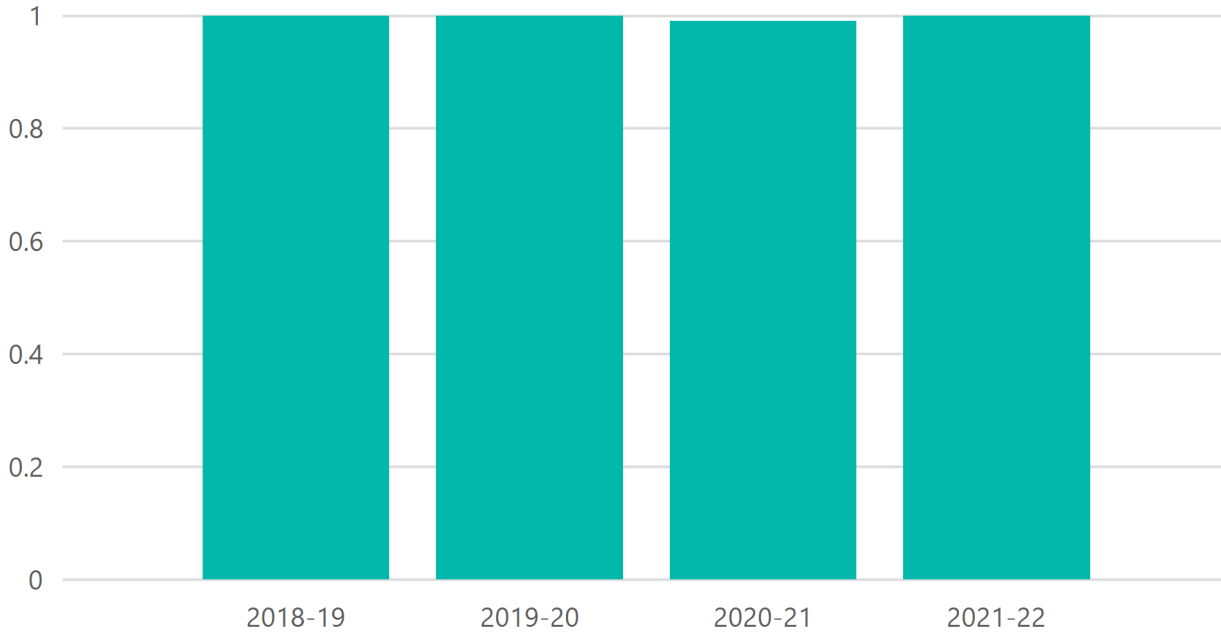




MEMORIA DE RESULTADOS DEL SGC DEL CENTRO CURSO 2021-2022

Facultad de Estudios Sociales y del Trabajo

INDICADOR IN12. TASA DE ÉXITO - MÁSTER



Máster Universitario en Consultoría
Laboral y Desarrollo Profesional
por la Universidad de Málaga

Facultad de Estudios Sociales y del Trabajo

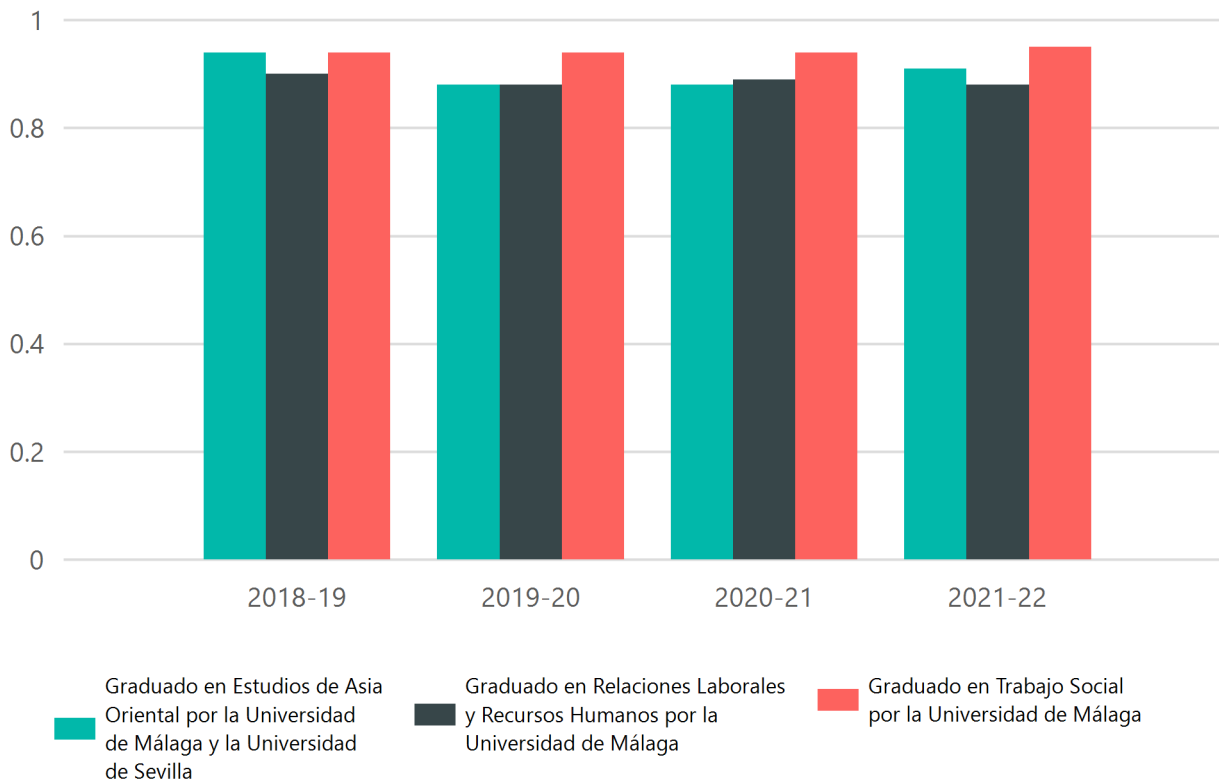
DEFINICIÓN DE LA TASA DE EFICIENCIA

Relación porcentual entre el número total de créditos que ha superado un estudiante a lo largo de la titulación en la que ha sido egresado y el número total de créditos en los que se ha matriculado.

JUSTIFICACIÓN DE LA TASA DE EFICIENCIA

El indicador muestra el exceso de créditos que han requerido los estudiantes de una cohorte para obtener el título, midiendo la diferencia entre el número de créditos efectivamente matriculados por los graduados respecto a los créditos en que debían de haberse matriculado. La tasa se obtiene el año académico siguiente al de graduación de los estudiantes en el título. Si la tasa toma valores alejados del 100% se puede concluir que los estudiantes graduados han tenido que realizar múltiples matrículas en algunas materias del plan de estudios, pudiendo indicar la especial dificultad de las mismas.

INDICADOR IN13. TASA DE EFICIENCIA GRADO

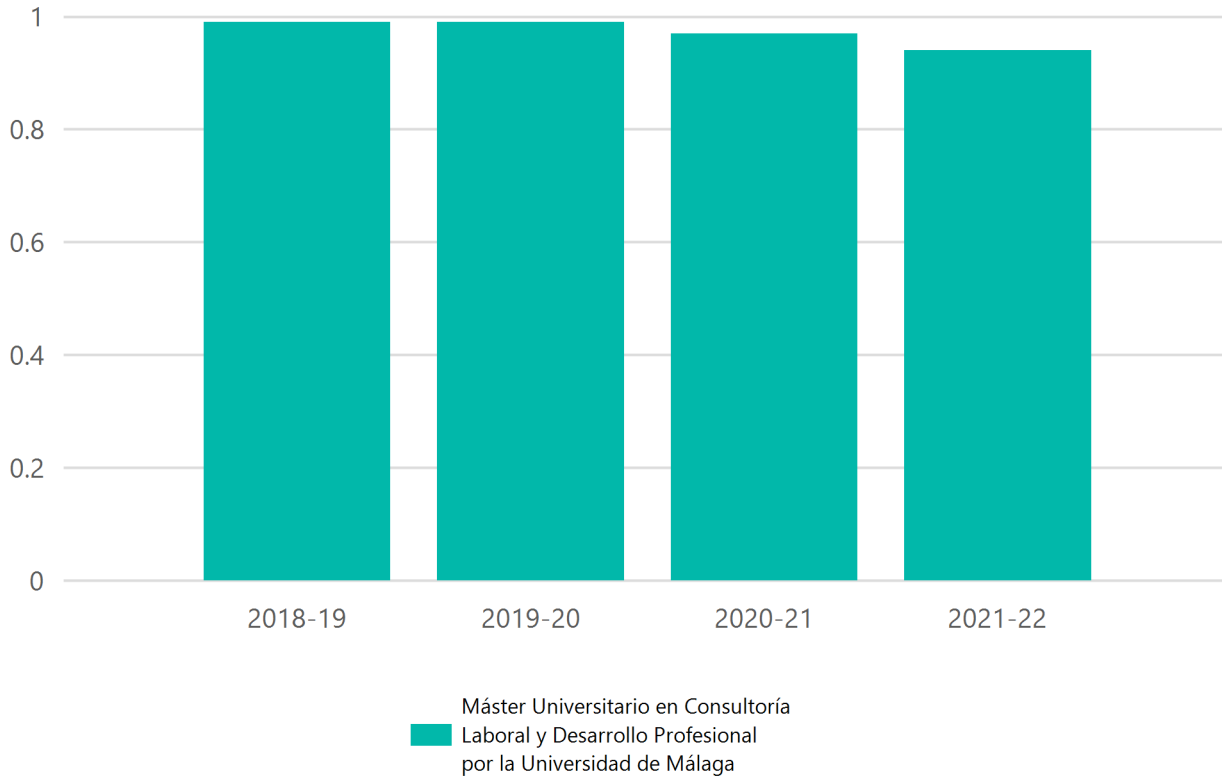




MEMORIA DE RESULTADOS DEL SGC DEL CENTRO CURSO 2021-2022

Facultad de Estudios Sociales y del Trabajo

INDICADOR IN13. TASA DE EFICIENCIA - MÁSTER



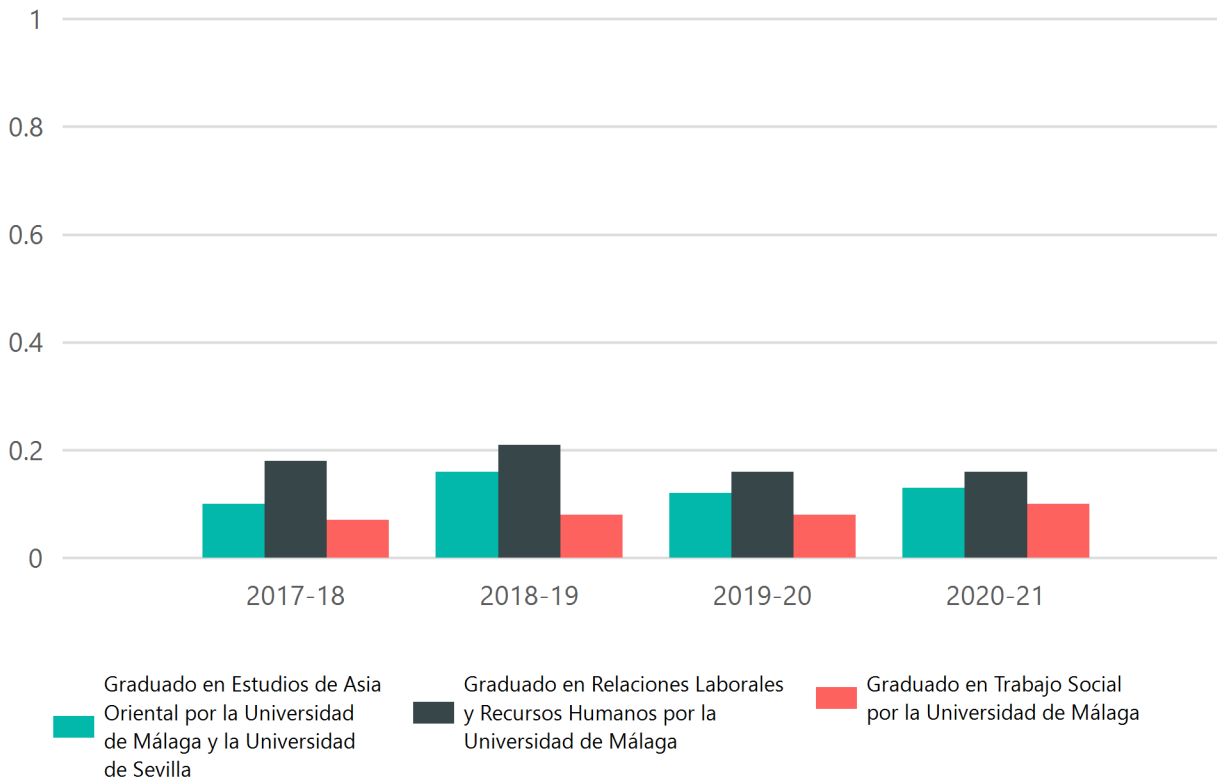
DEFINICIÓN DE LA TASA DE ABANDONO

Porcentaje de estudiantes de una cohorte de nuevo ingreso en el curso X, matriculados en el título T, en la universidad U, que sin haberse graduado en ese título no se han matriculado en él durante dos cursos seguidos.

JUSTIFICACIÓN DE LA TASA DE ABANDONO

El indicador mide el porcentaje de estudiantes que abandonan en los tres primeros cursos del título con respecto a los que se matricularon el primer año en primer curso. El cálculo permite la observación y análisis anual de la cohorte de entrada considerada. Para un curso académico se obtiene como la relación porcentual entre los estudiantes de una cohorte matriculados en el curso X que no se han vuelto a matricular en los cursos X+1 y X+2 y el número total de estudiantes de la misma cohorte que accedieron al título en el curso X. La observación de la tendencia puede permitir detectar dónde se produce el abandono y, si es necesario, adoptar las medidas que se crean oportunas.

INDICADOR IN16. TASA DE ABANDONO GRADO

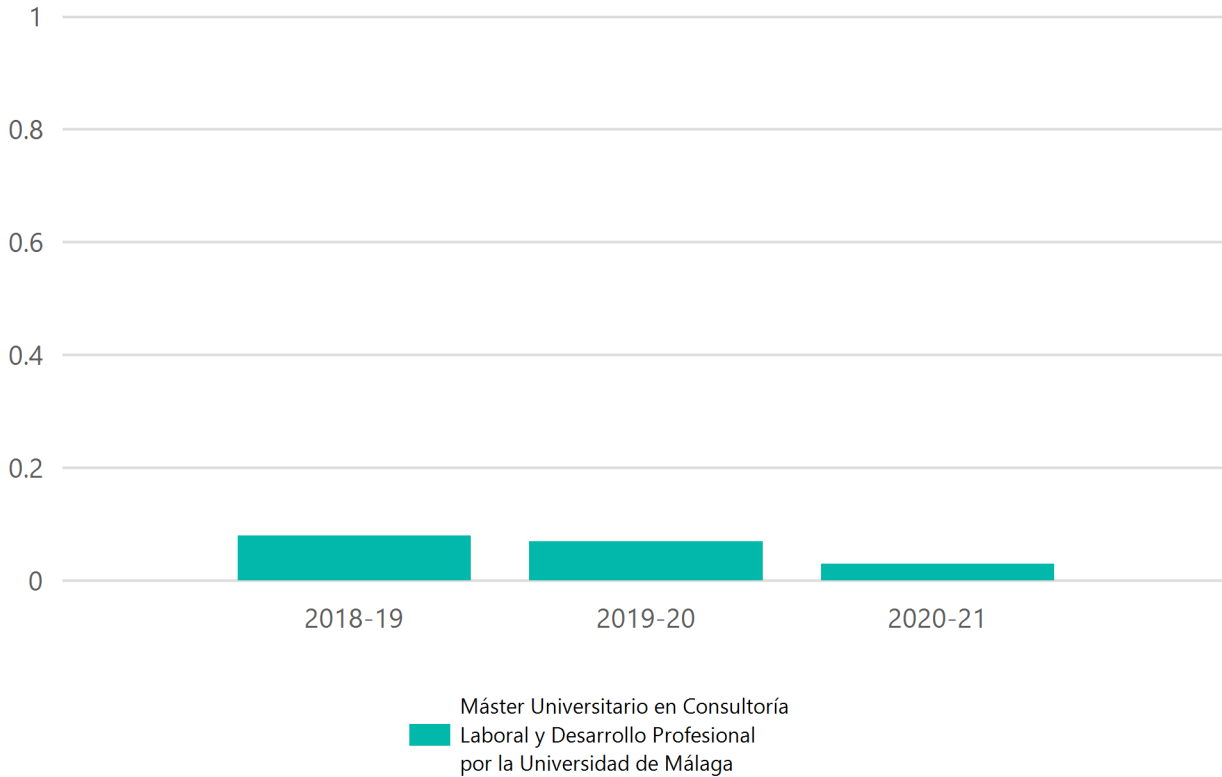




MEMORIA DE RESULTADOS DEL SGC DEL CENTRO CURSO 2021-2022

Facultad de Estudios Sociales y del Trabajo

INDICADOR IN16. TASA DE ABANDONO - MÁSTER



Facultad de Estudios Sociales y del Trabajo

DEFINICIÓN DE LA TASA DE GRADUACIÓN

Porcentaje de estudiantes de una cohorte de nuevo ingreso que finalizan la enseñanza en el tiempo teórico previsto en el plan de estudios o un curso más.

Solo se tienen en cuenta los alumnos activos para el cálculo de la tasa de graduación, quedando excluidos del numerador y denominador los alumnos que estén en otra situación. También quedan excluidos los alumnos que tienen más de 30 créditos convalidados.

Para el cálculo de la tasa se aporta el resultado en el último curso que entra a formar parte del cálculo.

JUSTIFICACIÓN DE LA TASA DE GRADUACIÓN

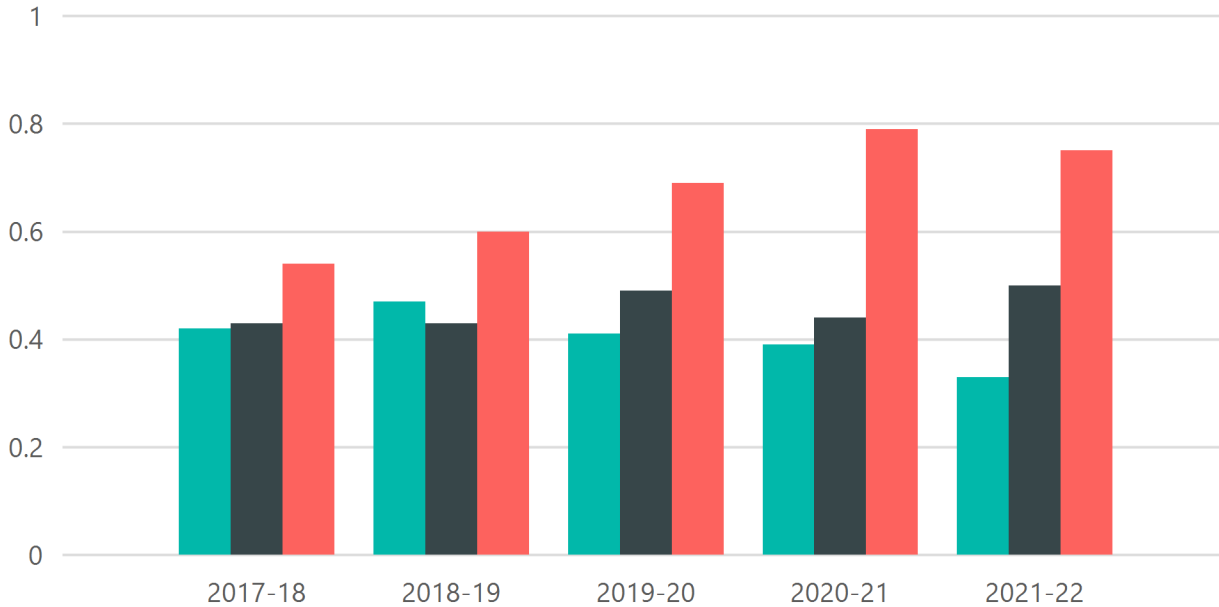
El indicador mide la proporción de estudiantes que consiguen acabar el título en el tiempo previsto en el plan de estudios, más un año, respecto a los estudiantes matriculados inicialmente, por cohorte de entrada en el título. La tasa pretende calibrar el ajuste entre el diseño inicial del plan de estudios y su implantación, al objeto de que los estudiantes finalicen sus estudios en un periodo de tiempo razonable. Los valores alejados del 100% pueden indicar desajustes en la formación previa de los estudiantes, en la dificultad de las materias, en la planificación o en la evaluación de los aprendizajes.



MEMORIA DE RESULTADOS DEL SGC DEL CENTRO CURSO 2021-2022

Facultad de Estudios Sociales y del Trabajo

INDICADOR IN18. TASA DE GRADUACIÓN GRADO



Graduado en Estudios de Asia Oriental por la Universidad de Málaga y la Universidad de Sevilla

Graduado en Relaciones Laborales y Recursos Humanos por la Universidad de Málaga

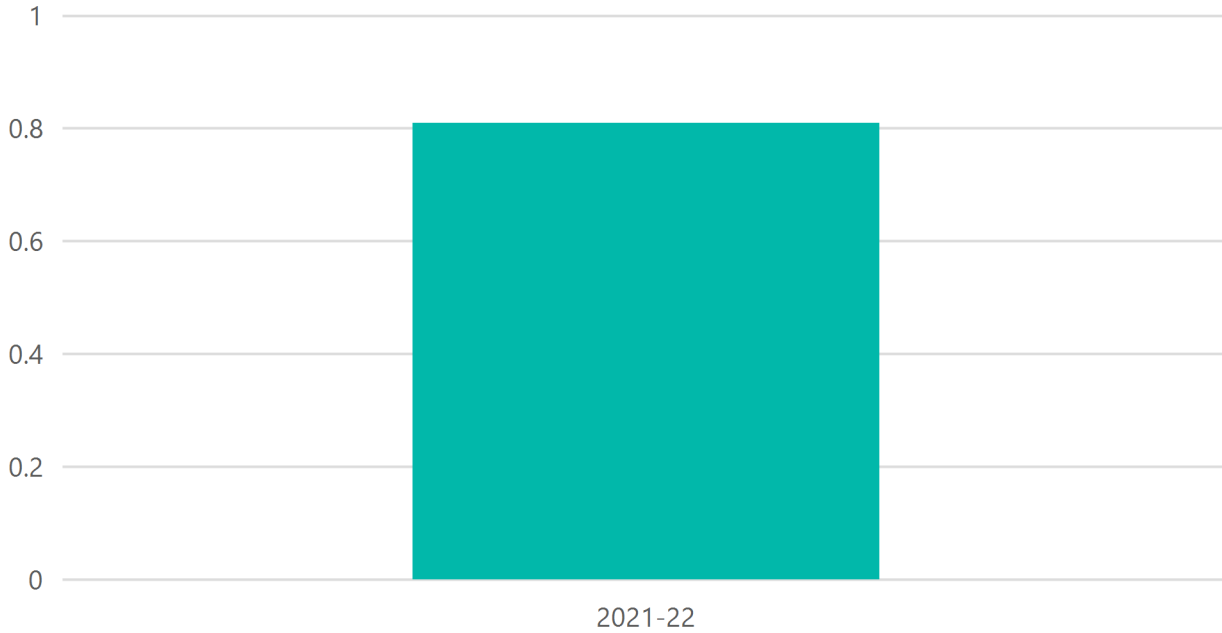
Graduado en Trabajo Social por la Universidad de Málaga



MEMORIA DE RESULTADOS DEL SGC DEL CENTRO CURSO 2021-2022

Facultad de Estudios Sociales y del Trabajo

INDICADOR IN18. TASA DE GRADUACIÓN - MÁSTER



Máster Universitario en Consultoría
Laboral y Desarrollo Profesional
por la Universidad de Málaga

TABLA NUMÉRICA DE INDICADORES POR CRITERIO Y TITULACIÓN

CRITERIO	Denominación indicador	TIPO	Titulación	2017-18	2018-19	2019-20	2020-21	2021-22
1	Nivel de Satisfacción del Estudiante con la información pública web	GRADO	Graduado en Estudios de Asia Oriental por la Universidad de Málaga y la Universidad de Sevilla	3.66	3.59		3.11	3.06
			Graduado en Relaciones Laborales y Recursos Humanos por la Universidad de Málaga	3.61	3.6		3.28	3.48
			Graduado en Trabajo Social por la Universidad de Málaga	3.51	3.56		3.62	3.35
		MÁSTER	Máster Universitario en Consultoría Laboral y Desarrollo Profesional por la Universidad de Málaga		3.71		3	4.47
Satisfacción del profesor con la información pública del título en la web	GRADO	Graduado en Estudios de Asia Oriental por la Universidad de Málaga y la Universidad de Sevilla				4.54	4.57	
		Graduado en Relaciones Laborales y Recursos Humanos por la Universidad de Málaga				4.4	4.12	
		Graduado en Trabajo Social por la Universidad de Málaga				3.96	4.05	



MEMORIA DE RESULTADOS DEL SGC DEL CENTRO CURSO 2021-2022

Facultad de Estudios Sociales y del Trabajo

CRITERIO	Denominación indicador	TIPO	Titulación	2017-18	2018-19	2019-20	2020-21	2021-22
1	Satisfacción del profesor con la información pública del título en la web	MÁSTER	Máster Universitario en Consultoría Laboral y Desarrollo Profesional por la Universidad de Málaga				4.54	4.59



MEMORIA DE RESULTADOS DEL SGC DEL CENTRO
CURSO 2021-2022

Facultad de Estudios Sociales y del Trabajo

CRITERIO	Denominación indicador	TIPO	Titulación	2017-18	2018-19	2019-20	2020-21	2021-22
2	Tasa de respuesta del cuestionario de estudiantes del SGC	GRADO	Graduado en Estudios de Asia Oriental por la Universidad de Málaga y la Universidad de Sevilla			0.11	0.1	0.35
			Graduado en Relaciones Laborales y Recursos Humanos por la Universidad de Málaga			0.07	0.06	0.15
			Graduado en Trabajo Social por la Universidad de Málaga			0.04	0.15	0.21
		MÁSTER	Máster Universitario en Consultoría Laboral y Desarrollo Profesional por la Universidad de Málaga			0.18	0.07	0.17
	Tasa de respuesta del cuestionario de egresados del SGC	GRADO	Graduado en Estudios de Asia Oriental por la Universidad de Málaga y la Universidad de Sevilla				0.1	0.44
			Graduado en Relaciones Laborales y Recursos Humanos por la Universidad de Málaga				0.2	0.58
			Graduado en Trabajo Social por la Universidad de Málaga				0.21	0.49
MÁSTER		Máster Universitario en Consultoría Laboral y Desarrollo Profesional por la Universidad de Málaga				0.16	0.46	



MEMORIA DE RESULTADOS DEL SGC DEL CENTRO
CURSO 2021-2022

Facultad de Estudios Sociales y del Trabajo

CRITERIO	Denominación indicador	TIPO	Titulación	2017-18	2018-19	2019-20	2020-21	2021-22
2	Nº respuestas del cuestionario de profesores del SGC	GRADO	Graduado en Estudios de Asia Oriental por la Universidad de Málaga y la Universidad de Sevilla			12	22	17
			Graduado en Relaciones Laborales y Recursos Humanos por la Universidad de Málaga			25	44	48
			Graduado en Trabajo Social por la Universidad de Málaga			14	28	29
		MÁSTER	Máster Universitario en Consultoría Laboral y Desarrollo Profesional por la Universidad de Málaga			5	12	13



MEMORIA DE RESULTADOS DEL SGC DEL CENTRO
CURSO 2021-2022

Facultad de Estudios Sociales y del Trabajo

CRITERIO	Denominación indicador	TIPO	Titulación	2017-18	2018-19	2019-20	2020-21	2021-22
3	Número de plazas ofertadas Grados	GRADO	Graduado en Estudios de Asia Oriental por la Universidad de Málaga y la Universidad de Sevilla		50	50	50	50
			Graduado en Relaciones Laborales y Recursos Humanos por la Universidad de Málaga		250	250	250	250
			Graduado en Trabajo Social por la Universidad de Málaga		130	130	130	130
	Número de plazas ofertadas Máster	MÁSTER	Máster Universitario en Consultoría Laboral y Desarrollo Profesional por la Universidad de Málaga		30	30	30	30
	Matrícula fase final Grados	GRADO	Graduado en Estudios de Asia Oriental por la Universidad de Málaga y la Universidad de Sevilla		54	51	52	51
			Graduado en Relaciones Laborales y Recursos Humanos por la Universidad de Málaga		262	243	253	233
			Graduado en Trabajo Social por la Universidad de Málaga		133	133	138	132
	Matrícula fase final Máster	MÁSTER	Máster Universitario en Consultoría Laboral y Desarrollo Profesional por la Universidad de Málaga		30	32	30	30



MEMORIA DE RESULTADOS DEL SGC DEL CENTRO
CURSO 2021-2022

Facultad de Estudios Sociales y del Trabajo

CRITERIO	Denominación indicador	TIPO	Titulación	2017-18	2018-19	2019-20	2020-21	2021-22
3	Matrícula estudiantes en primera opción Grados	GRADO	Graduado en Estudios de Asia Oriental por la Universidad de Málaga y la Universidad de Sevilla		44	45	47	50
			Graduado en Relaciones Laborales y Recursos Humanos por la Universidad de Málaga		148	145	132	140
			Graduado en Trabajo Social por la Universidad de Málaga		93	91	84	87
	Solicitudes 1ª opción Máster DUA	MÁSTER	Máster Universitario en Consultoría Laboral y Desarrollo Profesional por la Universidad de Málaga		67	54	49	52
	Núm Alumnos de Nuevo Ingreso en la Titulación	GRADO	Graduado en Estudios de Asia Oriental por la Universidad de Málaga y la Universidad de Sevilla		50	49	52	48
			Graduado en Relaciones Laborales y Recursos Humanos por la Universidad de Málaga		282	252	304	272
			Graduado en Trabajo Social por la Universidad de Málaga		147	136	131	183
		MÁSTER	Máster Universitario en Consultoría Laboral y Desarrollo Profesional por la Universidad de Málaga		26	28	29	29



MEMORIA DE RESULTADOS DEL SGC DEL CENTRO CURSO 2021-2022

Facultad de Estudios Sociales y del Trabajo

CRITERIO	Denominación indicador	TIPO	Titulación	2017-18	2018-19	2019-20	2020-21	2021-22
3	Tasa de ocupación Grados (IN02/IN01)	GRADO	Graduado en Estudios de Asia Oriental por la Universidad de Málaga y la Universidad de Sevilla		1.08	1.02	1.04	1.02
			Graduado en Relaciones Laborales y Recursos Humanos por la Universidad de Málaga		1.05	0.97	1.01	0.93
			Graduado en Trabajo Social por la Universidad de Málaga		1.02	1.02	1.06	1.02
	Tasa de ocupación Máster (IN02/IN01)	MÁSTER	Máster Universitario en Consultoría Laboral y Desarrollo Profesional por la Universidad de Málaga		1	1.07	1	1
	Tasa de demanda Máster (Demanda/oferta)	MÁSTER	Máster Universitario en Consultoría Laboral y Desarrollo Profesional por la Universidad de Málaga		2.23	1.8	1.63	1.73
	Tasa de preferencia Grados	GRADO	Graduado en Estudios de Asia Oriental por la Universidad de Málaga y la Universidad de Sevilla		2.02	2.82	2.74	2.66
			Graduado en Relaciones Laborales y Recursos Humanos por la Universidad de Málaga		0.83	0.78	0.76	0.81
			Graduado en Trabajo Social por la Universidad de Málaga		1.16	1.14	1.35	1.15



MEMORIA DE RESULTADOS DEL SGC DEL CENTRO
CURSO 2021-2022

Facultad de Estudios Sociales y del Trabajo

CRITERIO	Denominación indicador	TIPO	Titulación	2017-18	2018-19	2019-20	2020-21	2021-22
3	Nota media de admisión (ingreso)	GRADO	Graduado en Estudios de Asia Oriental por la Universidad de Málaga y la Universidad de Sevilla		9.57	10.23	10.53	10.96
			Graduado en Relaciones Laborales y Recursos Humanos por la Universidad de Málaga		7.4	7.27	7.71	8.11
			Graduado en Trabajo Social por la Universidad de Málaga		8.99	8.65	9.13	9.81
	Nota de corte (min nota admisión)	GRADO	Graduado en Estudios de Asia Oriental por la Universidad de Málaga y la Universidad de Sevilla		7.88	9	9.24	9.37
			Graduado en Relaciones Laborales y Recursos Humanos por la Universidad de Málaga		5	5	5	5
			Graduado en Trabajo Social por la Universidad de Málaga		7.46	7.36	7.9	8.14



MEMORIA DE RESULTADOS DEL SGC DEL CENTRO
CURSO 2021-2022

Facultad de Estudios Sociales y del Trabajo

CRITERIO	Denominación indicador	TIPO	Titulación	2017-18	2018-19	2019-20	2020-21	2021-22
4	Profesorado Universidad de Málaga	GRADO	Graduado en Estudios de Asia Oriental por la Universidad de Málaga y la Universidad de Sevilla	36	36	37	37	33
			Graduado en Relaciones Laborales y Recursos Humanos por la Universidad de Málaga	127	126	122	127	124
			Graduado en Trabajo Social por la Universidad de Málaga	59	63	60	59	67
		MÁSTER	Máster Universitario en Consultoría Laboral y Desarrollo Profesional por la Universidad de Málaga		23	21	24	28
Número de profesores evaluados positivamente con DOCENTIA o similar		GRADO	Graduado en Estudios de Asia Oriental por la Universidad de Málaga y la Universidad de Sevilla	5	4	3	2	5
			Graduado en Relaciones Laborales y Recursos Humanos por la Universidad de Málaga	12	10	20	11	12
			Graduado en Trabajo Social por la Universidad de Málaga	10	4	6	7	9
		MÁSTER	Máster Universitario en Consultoría Laboral y Desarrollo Profesional por la Universidad de Málaga	1		8	2	5



MEMORIA DE RESULTADOS DEL SGC DEL CENTRO
CURSO 2021-2022

Facultad de Estudios Sociales y del Trabajo

CRITERIO	Denominación indicador	TIPO	Titulación	2017-18	2018-19	2019-20	2020-21	2021-22
4	Profesores que han realizado cursos de formación	GRADO	Graduado en Estudios de Asia Oriental por la Universidad de Málaga y la Universidad de Sevilla	15	14	12	9	9
			Graduado en Relaciones Laborales y Recursos Humanos por la Universidad de Málaga	45	36	29	29	37
			Graduado en Trabajo Social por la Universidad de Málaga	29	25	27	19	19
		MÁSTER	Máster Universitario en Consultoría Laboral y Desarrollo Profesional por la Universidad de Málaga	7	4	5	6	9
	Profesores que participan en Proyectos de Innovación Educativa *	GRADO	Graduado en Estudios de Asia Oriental por la Universidad de Málaga y la Universidad de Sevilla	6		8		
			Graduado en Relaciones Laborales y Recursos Humanos por la Universidad de Málaga	59		33		
			Graduado en Trabajo Social por la Universidad de Málaga	25		17		
	profesores doctores	GRADO	Graduado en Estudios de Asia Oriental por la Universidad de Málaga y la Universidad de Sevilla	28	28	27	26	25
			Graduado en Relaciones Laborales y Recursos Humanos por la Universidad de Málaga	72	68	60	61	68



MEMORIA DE RESULTADOS DEL SGC DEL CENTRO
CURSO 2021-2022

Facultad de Estudios Sociales y del Trabajo

CRITERIO	Denominación indicador	TIPO	Titulación	2017-18	2018-19	2019-20	2020-21	2021-22
4	profesores doctores	GRADO	Graduado en Trabajo Social por la Universidad de Málaga	36	34	37	36	37
		MÁSTER	Máster Universitario en Consultoría Laboral y Desarrollo Profesional por la Universidad de Málaga		13	14	16	17
	Nivel de satisfacción del estudiante con respecto a la actividad docente Título CANP (1-5)	GRADO	Graduado en Estudios de Asia Oriental por la Universidad de Málaga y la Universidad de Sevilla			4.37	4.36	4.45
			Graduado en Relaciones Laborales y Recursos Humanos por la Universidad de Málaga			4.21	4.29	4.43
			Graduado en Trabajo Social por la Universidad de Málaga			4.36	4.33	4.41
		MÁSTER	Máster Universitario en Consultoría Laboral y Desarrollo Profesional por la Universidad de Málaga			4.67	4.74	4.76



MEMORIA DE RESULTADOS DEL SGC DEL CENTRO
CURSO 2021-2022

Facultad de Estudios Sociales y del Trabajo

CRITERIO	Denominación indicador	TIPO	Titulación	2017-18	2018-19	2019-20	2020-21	2021-22	
5	Prácticas externas curriculares matriculadas	GRADO	Graduado en Estudios de Asia Oriental por la Universidad de Málaga y la Universidad de Sevilla	29	29	33	31	38	
			Graduado en Relaciones Laborales y Recursos Humanos por la Universidad de Málaga	151	159	154	218	157	
			Graduado en Trabajo Social por la Universidad de Málaga	228	263	120	124	109	
		MÁSTER	Máster Universitario en Consultoría Laboral y Desarrollo Profesional por la Universidad de Málaga		17	19	24	36	
		Nivel de satisfacción del estudiante con las prácticas externas curriculares	GRADO	Graduado en Estudios de Asia Oriental por la Universidad de Málaga y la Universidad de Sevilla			4.14	4.59	4.57
				Graduado en Relaciones Laborales y Recursos Humanos por la Universidad de Málaga			4.43	4.45	4.58
	Graduado en Trabajo Social por la Universidad de Málaga					4.35	4.4	4.54	
	MÁSTER		Máster Universitario en Consultoría Laboral y Desarrollo Profesional por la Universidad de Málaga			4.9	4.71	4.77	



MEMORIA DE RESULTADOS DEL SGC DEL CENTRO
CURSO 2021-2022

Facultad de Estudios Sociales y del Trabajo

CRITERIO	Denominación indicador	TIPO	Titulación	2017-18	2018-19	2019-20	2020-21	2021-22
5	Nivel de satisfacción del estudiante con las prácticas externas extracurriculares	GRADO	Graduado en Estudios de Asia Oriental por la Universidad de Málaga y la Universidad de Sevilla					3.9
			Graduado en Relaciones Laborales y Recursos Humanos por la Universidad de Málaga			4.03	4.29	4.44
			Graduado en Trabajo Social por la Universidad de Málaga			4.34	4.34	4.26
		MÁSTER	Máster Universitario en Consultoría Laboral y Desarrollo Profesional por la Universidad de Málaga			4.5	4.43	4.82
	Nivel de satisfacción del empresario con las prácticas externas extracurriculares	GRADO	Graduado en Estudios de Asia Oriental por la Universidad de Málaga y la Universidad de Sevilla			5		4.83
			Graduado en Relaciones Laborales y Recursos Humanos por la Universidad de Málaga			4.53	4.21	4.25
			Graduado en Trabajo Social por la Universidad de Málaga			3.88	3.92	3.71
MÁSTER		Máster Universitario en Consultoría Laboral y Desarrollo Profesional por la Universidad de Málaga			4.25	3.67	4.5	



MEMORIA DE RESULTADOS DEL SGC DEL CENTRO
CURSO 2021-2022

Facultad de Estudios Sociales y del Trabajo

CRITERIO	Denominación indicador	TIPO	Titulación	2017-18	2018-19	2019-20	2020-21	2021-22
5	Nº de estudiantes en movilidad internacional	GRADO	Graduado en Estudios de Asia Oriental por la Universidad de Málaga y la Universidad de Sevilla			24	4	32
			Graduado en Relaciones Laborales y Recursos Humanos por la Universidad de Málaga			9	13	35
			Graduado en Trabajo Social por la Universidad de Málaga			16	8	30
	Nivel de satisfacción del estudiantes que participa en programas de movilidad saliente	GRADO	Graduado en Estudios de Asia Oriental por la Universidad de Málaga y la Universidad de Sevilla				5	5
			Graduado en Relaciones Laborales y Recursos Humanos por la Universidad de Málaga			4.7		4
			Graduado en Trabajo Social por la Universidad de Málaga			4.83	4.6	4.13
	Número de estudiantes que participan en programas de movilidad entrante	GRADO	Graduado en Estudios de Asia Oriental por la Universidad de Málaga y la Universidad de Sevilla			10		10
			Graduado en Relaciones Laborales y Recursos Humanos por la Universidad de Málaga			38	1	11
			Graduado en Trabajo Social por la Universidad de Málaga			16	10	23



MEMORIA DE RESULTADOS DEL SGC DEL CENTRO
CURSO 2021-2022

Facultad de Estudios Sociales y del Trabajo

CRITERIO	Denominación indicador	TIPO	Titulación	2017-18	2018-19	2019-20	2020-21	2021-22
5	Satisfacción con los servicios del Centro	GRADO	Graduado en Estudios de Asia Oriental por la Universidad de Málaga y la Universidad de Sevilla			3.43	3.85	3.89
			Graduado en Relaciones Laborales y Recursos Humanos por la Universidad de Málaga			3.58	3.91	3.95
			Graduado en Trabajo Social por la Universidad de Málaga			3.75	4.19	3.86
		MÁSTER	Máster Universitario en Consultoría Laboral y Desarrollo Profesional por la Universidad de Málaga			4.76	4.33	4.67
	Nivel de Satisfacción con las Aulas, talleres, laboratorios y otros espacios de docencia	GRADO	Graduado en Estudios de Asia Oriental por la Universidad de Málaga y la Universidad de Sevilla			3.83	3.49	3.29
			Graduado en Relaciones Laborales y Recursos Humanos por la Universidad de Málaga			3.13	3.55	3.98
			Graduado en Trabajo Social por la Universidad de Málaga			3.91	3.75	3.39
MÁSTER		Máster Universitario en Consultoría Laboral y Desarrollo Profesional por la Universidad de Málaga			4.71	4.4	4.75	



MEMORIA DE RESULTADOS DEL SGC DEL CENTRO
CURSO 2021-2022

Facultad de Estudios Sociales y del Trabajo

CRITERIO	Denominación indicador	TIPO	Titulación	2017-18	2018-19	2019-20	2020-21	2021-22
5	Nivel de satisfacción del empresario con las prácticas externas curriculares	GRADO	Graduado en Estudios de Asia Oriental por la Universidad de Málaga y la Universidad de Sevilla			4.36	4.01	4.54
			Graduado en Relaciones Laborales y Recursos Humanos por la Universidad de Málaga			4.32	4.45	4.46
			Graduado en Trabajo Social por la Universidad de Málaga			4.32	4.18	4.29
		MÁSTER	Máster Universitario en Consultoría Laboral y Desarrollo Profesional por la Universidad de Málaga			4.04	4.5	4.7
	Satisfacción del PAS adscrito al Centro	GRADO	Graduado en Estudios de Asia Oriental por la Universidad de Málaga y la Universidad de Sevilla		3.87	3.91	4.02	3.76
			Graduado en Relaciones Laborales y Recursos Humanos por la Universidad de Málaga		3.87	3.91	4.02	3.76
			Graduado en Trabajo Social por la Universidad de Málaga		3.87	3.91	4.02	3.76
MÁSTER		Máster Universitario en Consultoría Laboral y Desarrollo Profesional por la Universidad de Málaga		3.87	3.91	4.02	3.76	



MEMORIA DE RESULTADOS DEL SGC DEL CENTRO CURSO 2021-2022

Facultad de Estudios Sociales y del Trabajo

CRITERIO	Denominación indicador	TIPO	Titulación	2017-18	2018-19	2019-20	2020-21	2021-22
6	Estudiantes matriculados en la titulación	GRADO	Graduado en Estudios de Asia Oriental por la Universidad de Málaga y la Universidad de Sevilla		215	214	216	218
			Graduado en Relaciones Laborales y Recursos Humanos por la Universidad de Málaga		1138	1077	1115	1054
			Graduado en Trabajo Social por la Universidad de Málaga		610	621	581	614
		MÁSTER	Máster Universitario en Consultoría Laboral y Desarrollo Profesional por la Universidad de Málaga		26	38	45	48
	Número medio de créditos matriculados por estudiante	GRADO	Graduado en Estudios de Asia Oriental por la Universidad de Málaga y la Universidad de Sevilla		53.72	53.55	53.75	53.01
			Graduado en Relaciones Laborales y Recursos Humanos por la Universidad de Málaga		50.61	51.06	50.2	49.94
			Graduado en Trabajo Social por la Universidad de Málaga		52.66	51.87	54.22	50.53
MÁSTER		Máster Universitario en Consultoría Laboral y Desarrollo Profesional por la Universidad de Málaga		55.38	45.47	39.8	38.5	



MEMORIA DE RESULTADOS DEL SGC DEL CENTRO
CURSO 2021-2022

Facultad de Estudios Sociales y del Trabajo

CRITERIO	Denominación indicador	TIPO	Titulación	2017-18	2018-19	2019-20	2020-21	2021-22
6	Tasa de Rendimiento (dwh)	GRADO	Graduado en Estudios de Asia Oriental por la Universidad de Málaga y la Universidad de Sevilla		0.75	0.85	0.85	0.81
			Graduado en Relaciones Laborales y Recursos Humanos por la Universidad de Málaga		0.69	0.79	0.82	0.71
			Graduado en Trabajo Social por la Universidad de Málaga		0.86	0.91	0.91	0.89
		MÁSTER	Máster Universitario en Consultoría Laboral y Desarrollo Profesional por la Universidad de Málaga		0.93	0.91	0.9	0.83
	Tasa de Éxito (dwh)	GRADO	Graduado en Estudios de Asia Oriental por la Universidad de Málaga y la Universidad de Sevilla		0.91	0.96	0.95	0.95
			Graduado en Relaciones Laborales y Recursos Humanos por la Universidad de Málaga		0.82	0.88	0.9	0.82
			Graduado en Trabajo Social por la Universidad de Málaga		0.93	0.96	0.96	0.95
MÁSTER		Máster Universitario en Consultoría Laboral y Desarrollo Profesional por la Universidad de Málaga		1	1	0.99	1	



MEMORIA DE RESULTADOS DEL SGC DEL CENTRO
CURSO 2021-2022

Facultad de Estudios Sociales y del Trabajo

CRITERIO	Denominación indicador	TIPO	Titulación	2017-18	2018-19	2019-20	2020-21	2021-22
6	Tasa de Eficiencia RD 1393 (Créditos necesarios/ matriculados)	GRADO	Graduado en Estudios de Asia Oriental por la Universidad de Málaga y la Universidad de Sevilla		0.94	0.88	0.88	0.91
			Graduado en Relaciones Laborales y Recursos Humanos por la Universidad de Málaga		0.9	0.88	0.89	0.88
			Graduado en Trabajo Social por la Universidad de Málaga		0.94	0.94	0.94	0.95
		MÁSTER	Máster Universitario en Consultoría Laboral y Desarrollo Profesional por la Universidad de Málaga		0.99	0.99	0.97	0.94
	Tasa de Evaluación (dwh)	GRADO	Graduado en Estudios de Asia Oriental por la Universidad de Málaga y la Universidad de Sevilla		0.83	0.88	0.9	0.85
			Graduado en Relaciones Laborales y Recursos Humanos por la Universidad de Málaga		0.85	0.89	0.91	0.86
			Graduado en Trabajo Social por la Universidad de Málaga		0.93	0.94	0.95	0.94
MÁSTER		Máster Universitario en Consultoría Laboral y Desarrollo Profesional por la Universidad de Málaga		0.93	0.91	0.91	0.83	



MEMORIA DE RESULTADOS DEL SGC DEL CENTRO
CURSO 2021-2022

Facultad de Estudios Sociales y del Trabajo

CRITERIO	Denominación indicador	TIPO	Titulación	2017-18	2018-19	2019-20	2020-21	2021-22
6	Estudiantes egresados	GRADO	Graduado en Estudios de Asia Oriental por la Universidad de Málaga y la Universidad de Sevilla		25	34	29	25
			Graduado en Relaciones Laborales y Recursos Humanos por la Universidad de Málaga		195	200	253	196
			Graduado en Trabajo Social por la Universidad de Málaga		107	153	122	157
		MÁSTER	Máster Universitario en Consultoría Laboral y Desarrollo Profesional por la Universidad de Málaga		14	18	25	13
	Tasa de Abandono Grados DWH	GRADO	Graduado en Estudios de Asia Oriental por la Universidad de Málaga y la Universidad de Sevilla	0.1	0.16	0.12	0.13	
			Graduado en Relaciones Laborales y Recursos Humanos por la Universidad de Málaga	0.18	0.21	0.16	0.16	
			Graduado en Trabajo Social por la Universidad de Málaga	0.07	0.08	0.08	0.1	
MÁSTER		Máster Universitario en Consultoría Laboral y Desarrollo Profesional por la Universidad de Málaga		0.08	0.07	0.03		



MEMORIA DE RESULTADOS DEL SGC DEL CENTRO
CURSO 2021-2022

Facultad de Estudios Sociales y del Trabajo

CRITERIO	Denominación indicador	TIPO	Titulación	2017-18	2018-19	2019-20	2020-21	2021-22
6	Tasa de cambio del estudio en 1er año (cohorte de nuevo ingreso) SIU	GRADO	Graduado en Estudios de Asia Oriental por la Universidad de Málaga y la Universidad de Sevilla	0.02	0.04			
			Graduado en Relaciones Laborales y Recursos Humanos por la Universidad de Málaga	0.05	0.06			
			Graduado en Trabajo Social por la Universidad de Málaga	0.03	0.02			
		MÁSTER	Máster Universitario en Consultoría Laboral y Desarrollo Profesional por la Universidad de Málaga		0.04			
	Tasa de graduación RD Grados DWH	GRADO	Graduado en Estudios de Asia Oriental por la Universidad de Málaga y la Universidad de Sevilla	0.42	0.47	0.41	0.39	0.33
			Graduado en Relaciones Laborales y Recursos Humanos por la Universidad de Málaga	0.43	0.43	0.49	0.44	0.5
			Graduado en Trabajo Social por la Universidad de Málaga	0.54	0.6	0.69	0.79	0.75
Tasa de graduación RD Máster DWH	MÁSTER	Máster Universitario en Consultoría Laboral y Desarrollo Profesional por la Universidad de Málaga					0.81	



MEMORIA DE RESULTADOS DEL SGC DEL CENTRO
CURSO 2021-2022

Facultad de Estudios Sociales y del Trabajo

CRITERIO	Denominación indicador	TIPO	Titulación	2017-18	2018-19	2019-20	2020-21	2021-22
6	Duración media Grados de 4 años	GRADO	Graduado en Estudios de Asia Oriental por la Universidad de Málaga y la Universidad de Sevilla	4.86	5.16	5.33	5.48	
			Graduado en Relaciones Laborales y Recursos Humanos por la Universidad de Málaga	5.1	5.34	5.27	5.26	
			Graduado en Trabajo Social por la Universidad de Málaga	4.55	4.76	4.59	4.62	
	Duración media Másteres de 1 año	MÁSTER	Máster Universitario en Consultoría Laboral y Desarrollo Profesional por la Universidad de Málaga		1	1.22	1.4	
	Tasa de renovación de la titulación SIIU %	GRADO	Graduado en Estudios de Asia Oriental por la Universidad de Málaga y la Universidad de Sevilla	25.25	22.22	22.07	24.19	
			Graduado en Relaciones Laborales y Recursos Humanos por la Universidad de Málaga	24.58	23.9	22.42	27.98	
			Graduado en Trabajo Social por la Universidad de Málaga	23.79	22.66	19.61	26.02	
		MÁSTER	Máster Universitario en Consultoría Laboral y Desarrollo Profesional por la Universidad de Málaga		100	15.79	64.44	



MEMORIA DE RESULTADOS DEL SGC DEL CENTRO
CURSO 2021-2022

Facultad de Estudios Sociales y del Trabajo

CRITERIO	Denominación indicador	TIPO	Titulación	2017-18	2018-19	2019-20	2020-21	2021-22
6	Nivel de Satisfacción del Estudiante con la coordinación del profesorado	GRADO	Graduado en Estudios de Asia Oriental por la Universidad de Málaga y la Universidad de Sevilla	3.26	2.92		2.81	2.55
			Graduado en Relaciones Laborales y Recursos Humanos por la Universidad de Málaga	3.06	3		2.84	3.39
			Graduado en Trabajo Social por la Universidad de Málaga	2.69	2.78		3.51	3.21
		MÁSTER	Máster Universitario en Consultoría Laboral y Desarrollo Profesional por la Universidad de Málaga		3.57		4.33	4.62
	Satisfacción del estudiante con el cumplimiento de la planificación (P2 y 1 CANP)	GRADO	Graduado en Estudios de Asia Oriental por la Universidad de Málaga y la Universidad de Sevilla	4.22	4.36	4.46	4.49	4.46
			Graduado en Relaciones Laborales y Recursos Humanos por la Universidad de Málaga	4.26	4.45	4.31	4.42	4.53
			Graduado en Trabajo Social por la Universidad de Málaga	4.21	4.43	4.41	4.36	4.5
MÁSTER		Máster Universitario en Consultoría Laboral y Desarrollo Profesional por la Universidad de Málaga		4.84	4.7	4.8	4.81	



MEMORIA DE RESULTADOS DEL SGC DEL CENTRO
CURSO 2021-2022

Facultad de Estudios Sociales y del Trabajo

CRITERIO	Denominación indicador	TIPO	Titulación	2017-18	2018-19	2019-20	2020-21	2021-22
6	Satisfacción del estudiante con los sistemas de evaluación (P11 y 12 CANP)	GRADO	Graduado en Estudios de Asia Oriental por la Universidad de Málaga y la Universidad de Sevilla	3.88	4.13	4.16	4.14	4.29
			Graduado en Relaciones Laborales y Recursos Humanos por la Universidad de Málaga	3.87	4.13	4.13	4.17	4.27
			Graduado en Trabajo Social por la Universidad de Málaga	4.04	4.31	4.31	4.24	4.31
		MÁSTER	Máster Universitario en Consultoría Laboral y Desarrollo Profesional por la Universidad de Málaga		4.61	4.57	4.69	4.51
	Nivel de Satisfacción de los estudiantes con los estudios	GRADO	Graduado en Estudios de Asia Oriental por la Universidad de Málaga y la Universidad de Sevilla				3.33	3.29
			Graduado en Relaciones Laborales y Recursos Humanos por la Universidad de Málaga				3.81	3.78
			Graduado en Trabajo Social por la Universidad de Málaga				3.86	3.6
MÁSTER		Máster Universitario en Consultoría Laboral y Desarrollo Profesional por la Universidad de Málaga				4	4.38	



MEMORIA DE RESULTADOS DEL SGC DEL CENTRO
CURSO 2021-2022

Facultad de Estudios Sociales y del Trabajo

CRITERIO	Denominación indicador	TIPO	Titulación	2017-18	2018-19	2019-20	2020-21	2021-22
6	Valoración media de la satisfacción de los egresados (media todas las preguntas)	GRADO	Graduado en Estudios de Asia Oriental por la Universidad de Málaga y la Universidad de Sevilla				3.91	3.45
			Graduado en Relaciones Laborales y Recursos Humanos por la Universidad de Málaga				3.78	3.89
			Graduado en Trabajo Social por la Universidad de Málaga				3.45	3.75
		MÁSTER	Máster Universitario en Consultoría Laboral y Desarrollo Profesional por la Universidad de Málaga				4.22	3.49
	Nota media TFG-M	GRADO	Graduado en Estudios de Asia Oriental por la Universidad de Málaga y la Universidad de Sevilla			8.58	8.7	8.52
			Graduado en Relaciones Laborales y Recursos Humanos por la Universidad de Málaga			7.58	7.35	7.49
			Graduado en Trabajo Social por la Universidad de Málaga			8.02	7.99	7.89
MÁSTER		Máster Universitario en Consultoría Laboral y Desarrollo Profesional por la Universidad de Málaga			7.49	7.81	7.46	



MEMORIA DE RESULTADOS DEL SGC DEL CENTRO
CURSO 2021-2022

Facultad de Estudios Sociales y del Trabajo

CRITERIO	Denominación indicador	TIPO	Titulación	2017-18	2018-19	2019-20	2020-21	2021-22
6	Tasa de idoneidad (cohorte nuevo ingreso)	MÁSTER	Máster Universitario en Consultoría Laboral y Desarrollo Profesional por la Universidad de Málaga			0.33	0.64	
	Satisfacción del egresado con el trabajo fin de estudios	GRADO	Graduado en Estudios de Asia Oriental por la Universidad de Málaga y la Universidad de Sevilla				4.5	3.82
			Graduado en Relaciones Laborales y Recursos Humanos por la Universidad de Málaga				4.18	4.13
			Graduado en Trabajo Social por la Universidad de Málaga				3.92	3.88
		MÁSTER	Máster Universitario en Consultoría Laboral y Desarrollo Profesional por la Universidad de Málaga				4	3.67
	Tasa de adecuación de la titulación	GRADO	Graduado en Estudios de Asia Oriental por la Universidad de Málaga y la Universidad de Sevilla	0.68	0.53	0.36	0.38	0.38
			Graduado en Relaciones Laborales y Recursos Humanos por la Universidad de Málaga	1	1.27	1.25	1.32	1.15
			Graduado en Trabajo Social por la Universidad de Málaga	0.74	0.88	0.9	0.79	0.88



MEMORIA DE RESULTADOS DEL SGC DEL CENTRO
CURSO 2021-2022

Facultad de Estudios Sociales y del Trabajo

CRITERIO	Denominación indicador	TIPO	Titulación	2017-18	2018-19	2019-20	2020-21	2021-22
7	Tasa de afiliación a la SS a los cuatro años de terminar (Estudio Junta de Andalucía)	GRADO	Graduado en Estudios de Asia Oriental por la Universidad de Málaga y la Universidad de Sevilla	0.73	0.67	0.75		
			Graduado en Relaciones Laborales y Recursos Humanos por la Universidad de Málaga	0.89	0.87	0.73		
			Graduado en Trabajo Social por la Universidad de Málaga	0.8	0.84	0.74		
	Nivel de Satisfacción del Estudiante apoyo a la formación (seminarios, talleres, charlas, etc)	GRADO	Graduado en Estudios de Asia Oriental por la Universidad de Málaga y la Universidad de Sevilla	4.28	4.12	4.25	3.95	3.39
			Graduado en Relaciones Laborales y Recursos Humanos por la Universidad de Málaga	3.97	3.79	3.08	3.22	3.56
			Graduado en Trabajo Social por la Universidad de Málaga	3.75	3.59	3.7	3.65	3.06
		MÁSTER	Máster Universitario en Consultoría Laboral y Desarrollo Profesional por la Universidad de Málaga		4.67	4.71	4.33	4.75
	Nivel de satisfacción del estudiantes con la orientación profesional	GRADO	Graduado en Estudios de Asia Oriental por la Universidad de Málaga y la Universidad de Sevilla				4.02	4.08
			Graduado en Relaciones Laborales y Recursos Humanos por la Universidad de Málaga				4.45	4.76



MEMORIA DE RESULTADOS DEL SGC DEL CENTRO CURSO 2021-2022

Facultad de Estudios Sociales y del Trabajo

CRITERIO	Denominación indicador	TIPO	Titulación	2017-18	2018-19	2019-20	2020-21	2021-22
7	Nivel de satisfacción del estudiantes con la orientación profesional	GRADO	Graduado en Trabajo Social por la Universidad de Málaga				4.79	4.59
		MÁSTER	Máster Universitario en Consultoría Laboral y Desarrollo Profesional por la Universidad de Málaga					4.37