

Vulnerabilidad post-COVID en Málaga



Málaga
14 –15 Abr
2021



RUIZ SINOGA, J.D¹; CABRERA YETO, S²; CARRUANA HERRERA, D¹; GALACHO JIMENEZ, F. B¹;
GARCIA PARDO, F²; GARCIA PEÑA, M.C³; MARIN COTS, P⁴; MOLINA LUQUE, J²; PALMA GARCIA, M.
O⁵; PALOMARES PASTOR, M⁸; PEREZ MORENO, S²; BARCENA MARTIN, E².

FUNDACIÓN
CIEDES



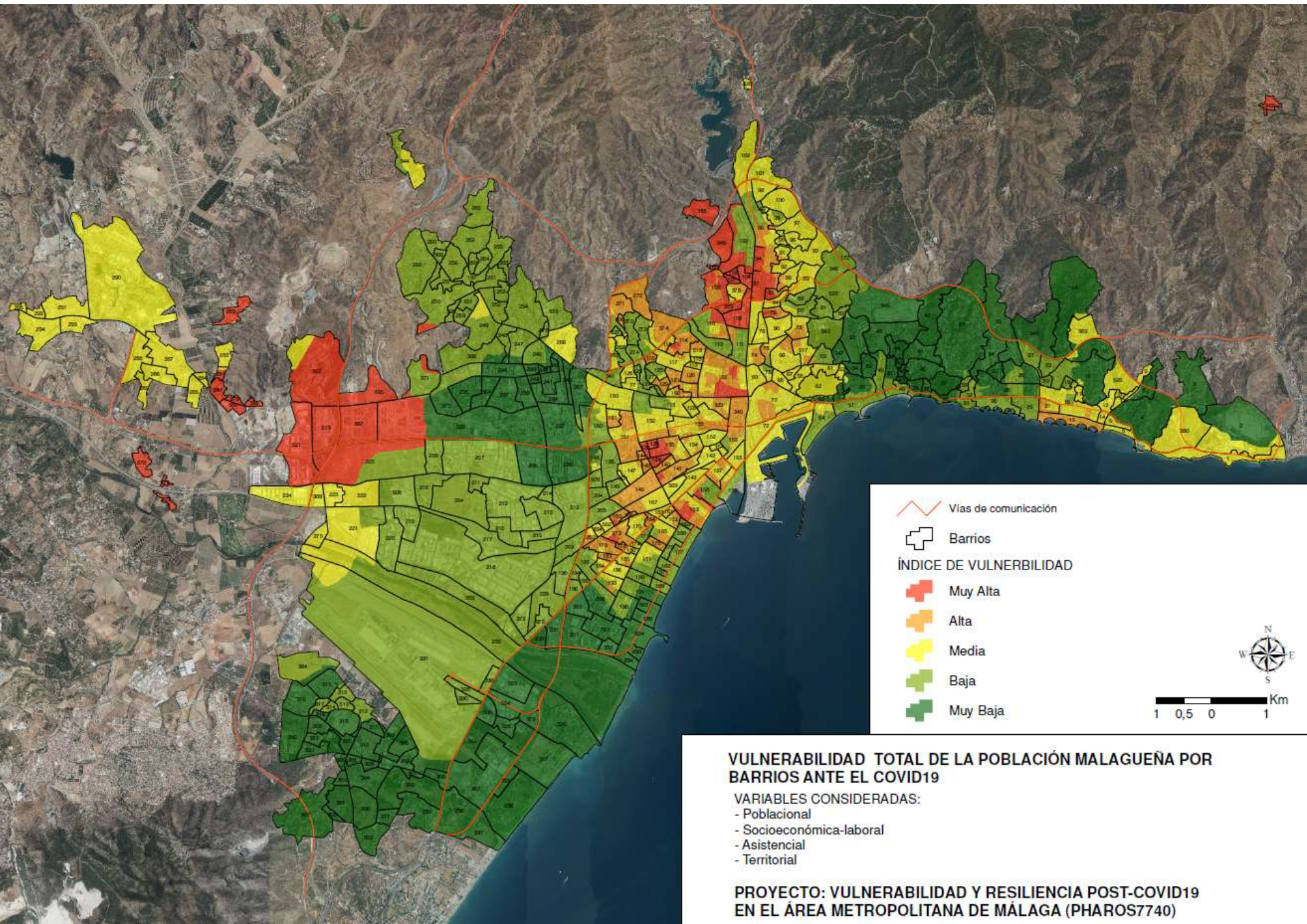
UNIVERSIDAD
DE MÁLAGA



JUNTA DE ANDALUCÍA

CONSEJERÍA DE ECONOMÍA, CONOCIMIENTO, EMPRESAS
Y UNIVERSIDAD
Dirección General de Investigación y Transferencia del Conocimiento

INDICE SINTETICO DE VULNERABILIDAD



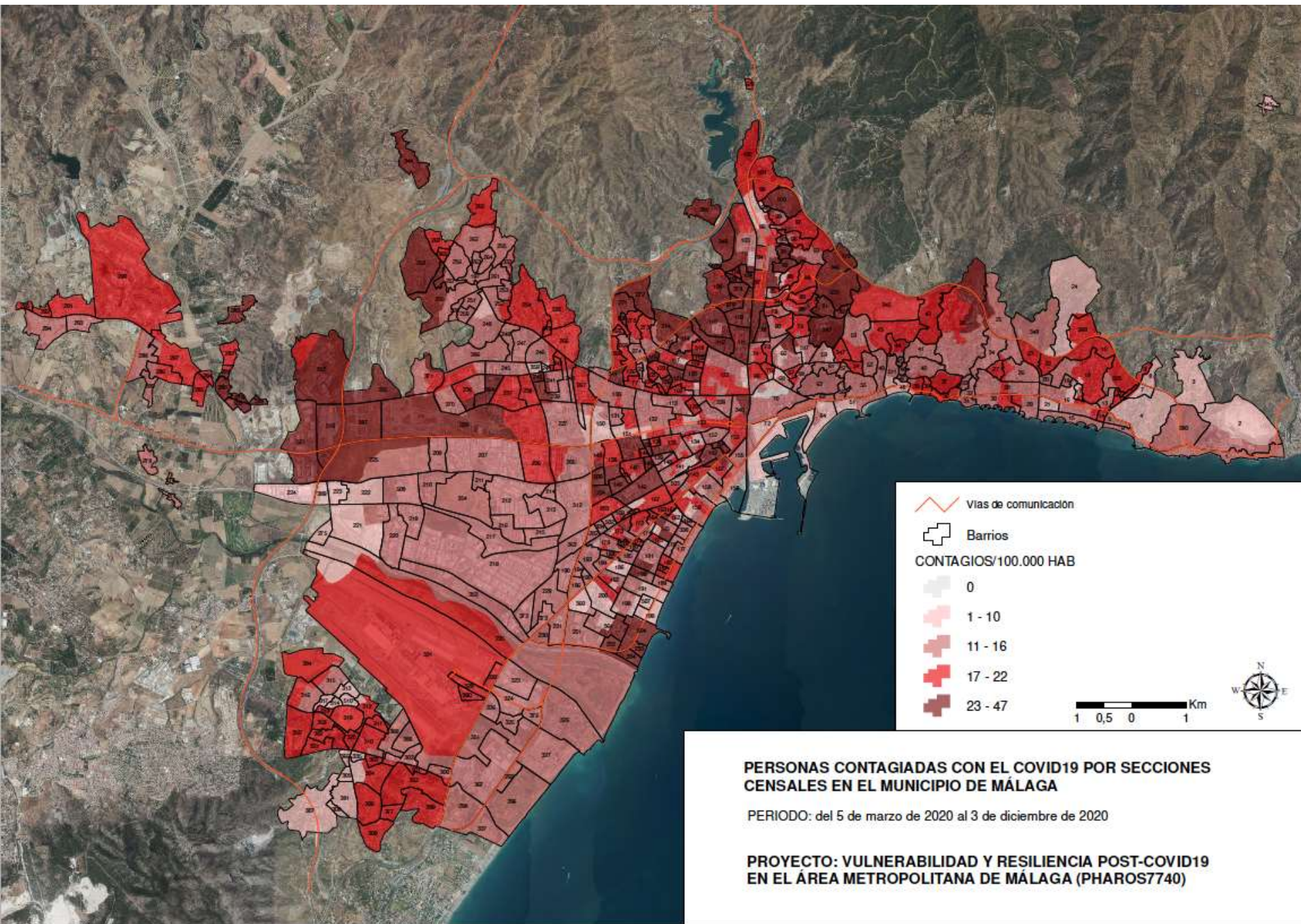
VULNERABILIDAD TOTAL DE LA POBLACIÓN MALAGUEÑA POR BARRIOS ANTE EL COVID19

VARIABLES CONSIDERADAS:

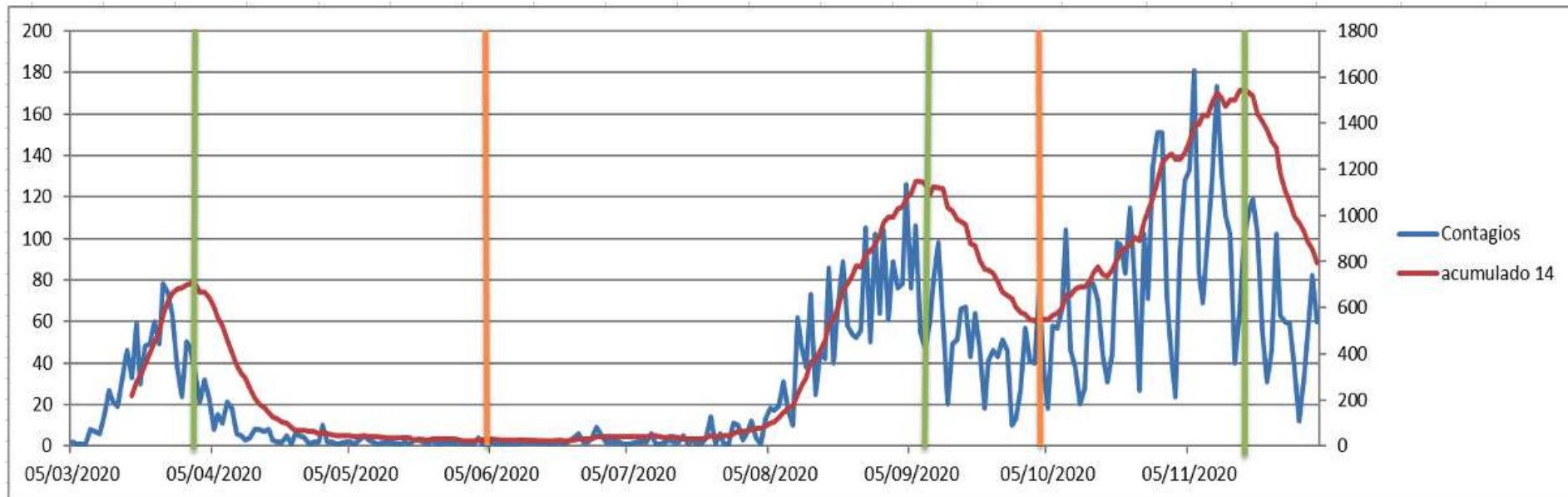
- Poblacional
- Socioeconómica-laboral
- Asistencial
- Territorial

PROYECTO: VULNERABILIDAD Y RESILIENCIA POST-COVID19 EN EL ÁREA METROPOLITANA DE MÁLAGA (PHAROS7740)

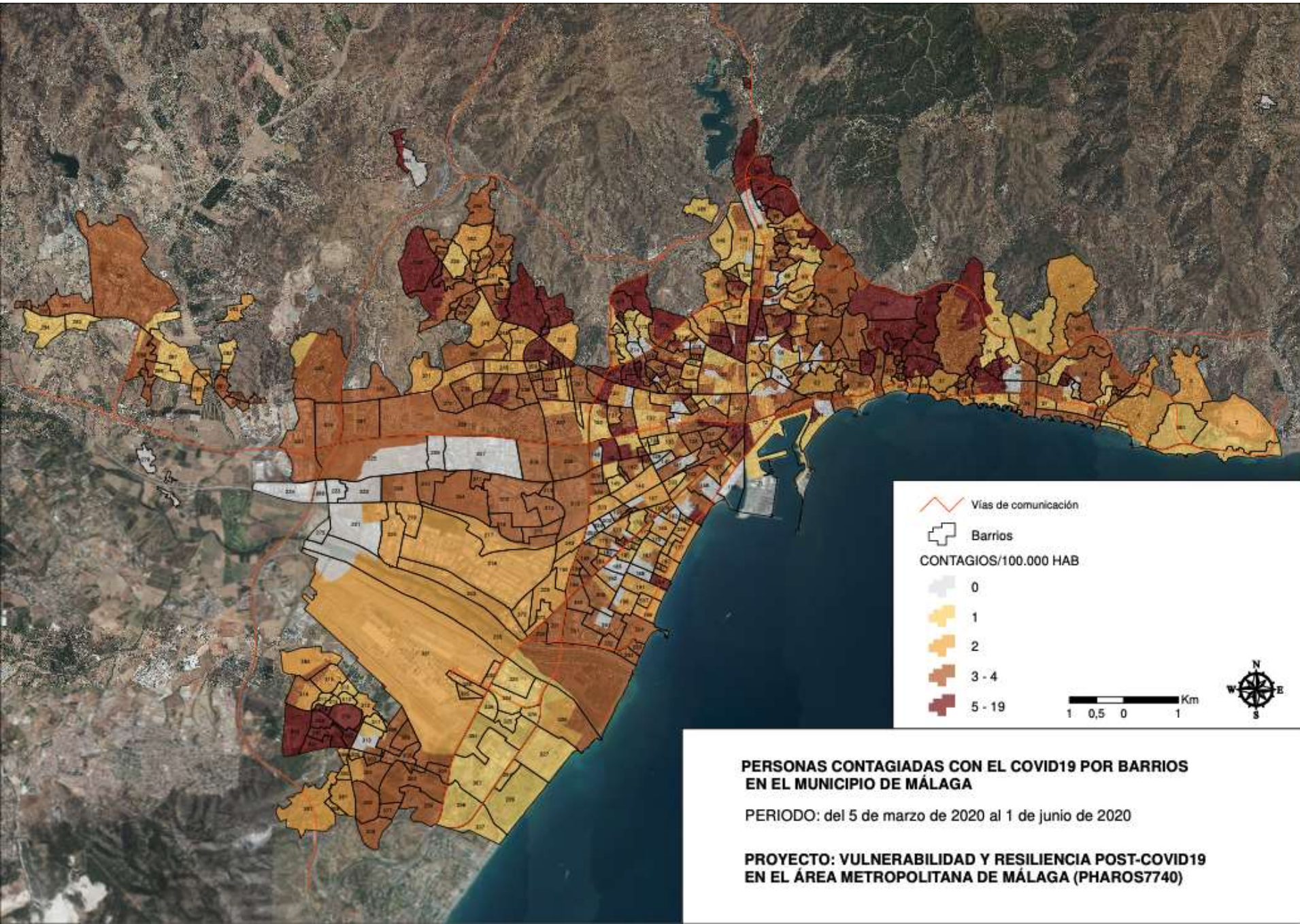
TOTAL DE CONTAGIOS HASTA DICIEMBRE 2020



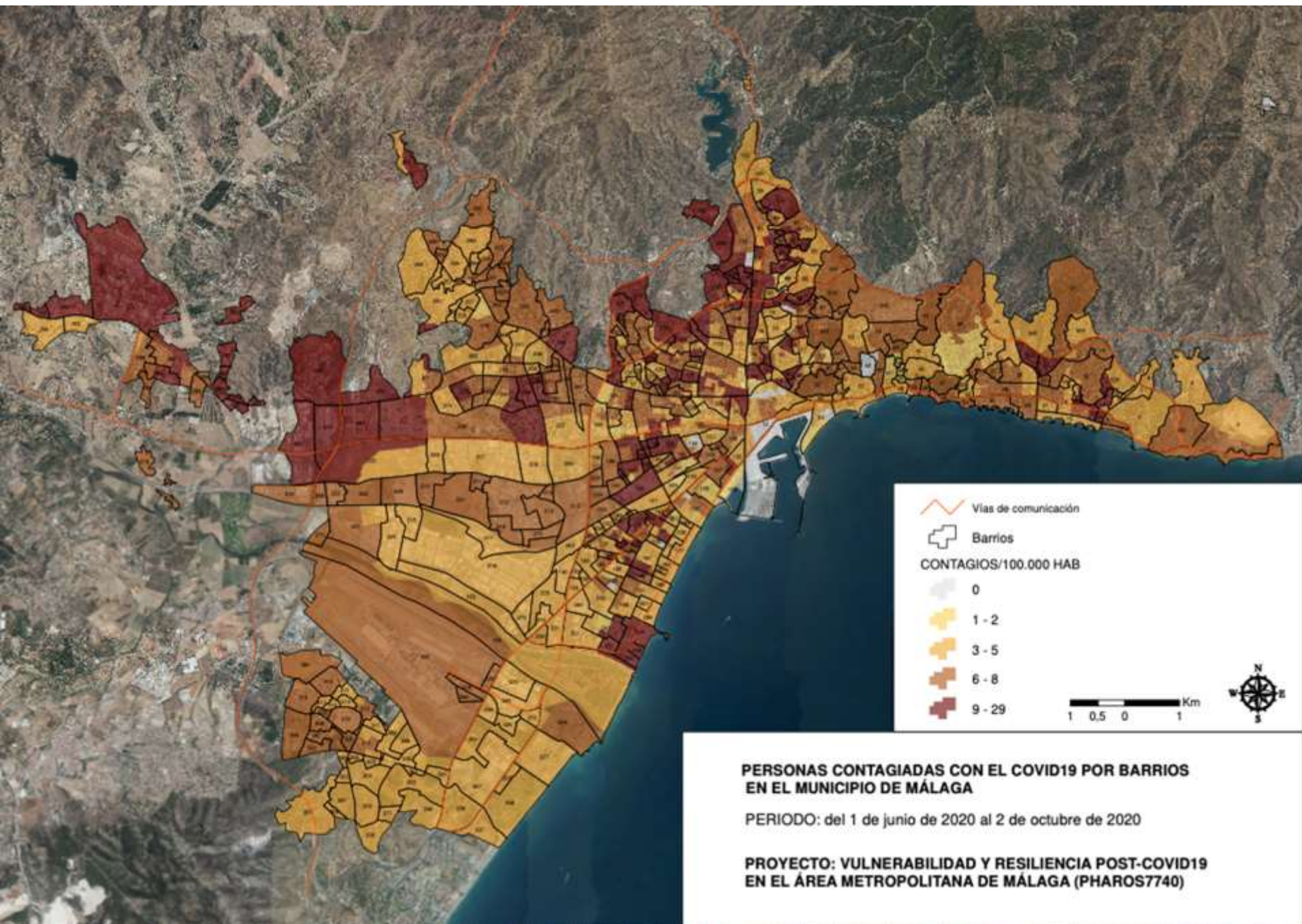
EVOLUCIÓN PANDEMIA HASTA DICIEMBRE 2020 EN MÁLAGA



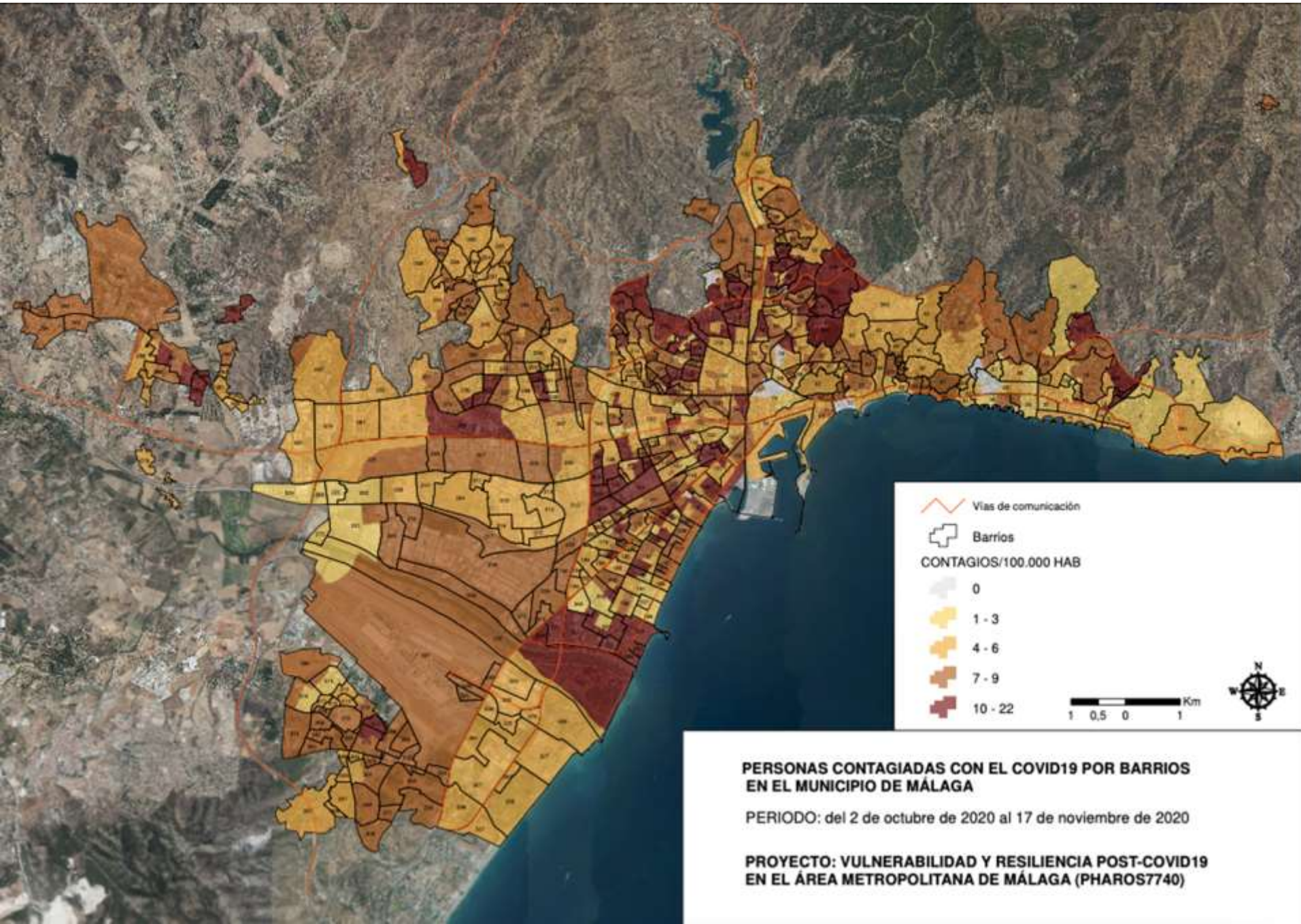
DINAMICA DE CONTAGIOS EN LAS DIFERENTES OLAS: PRIMERA OLA



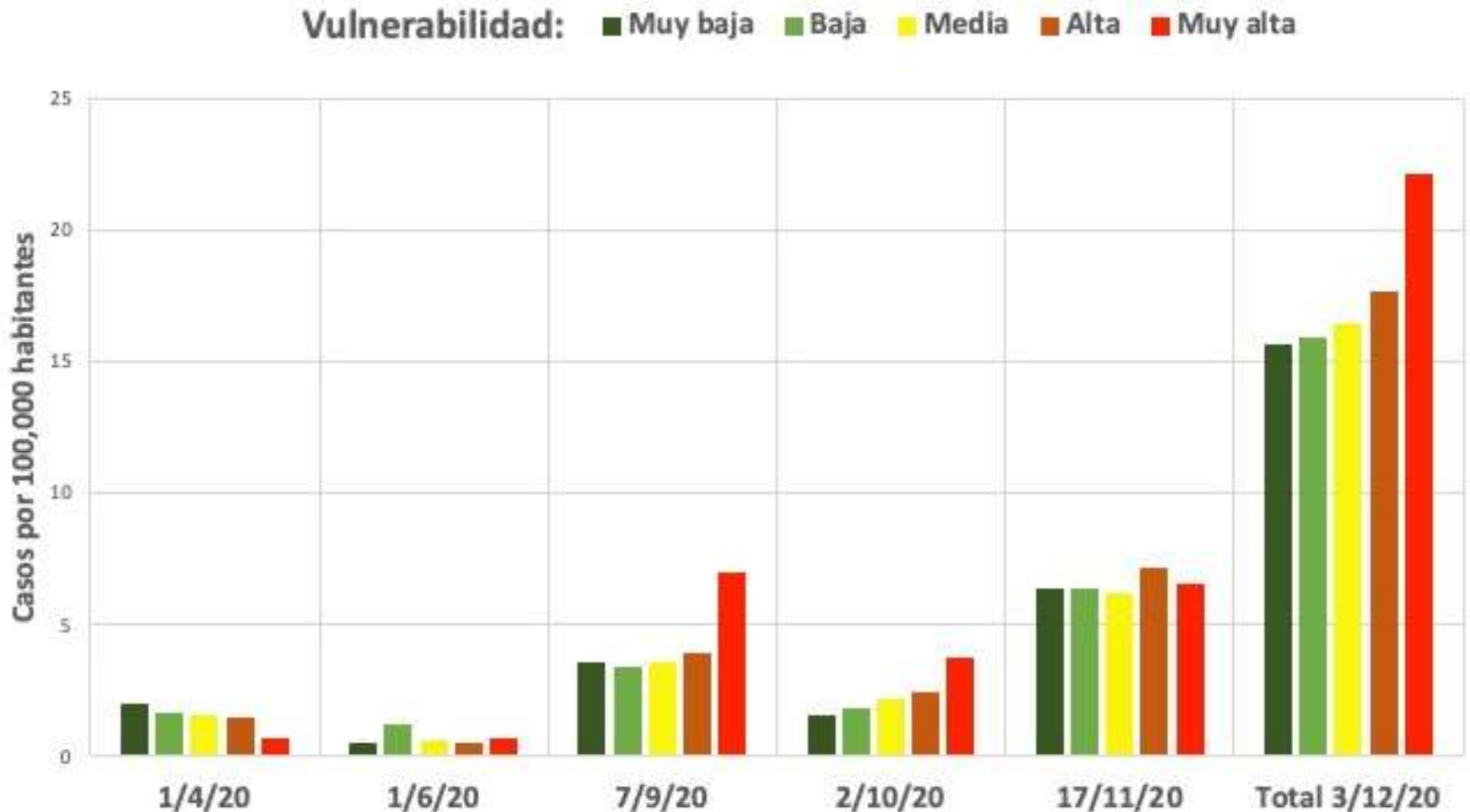
DINAMICA DE CONTAGIOS EN LAS DIFERENTES OLAS: SEGUNDA OLA



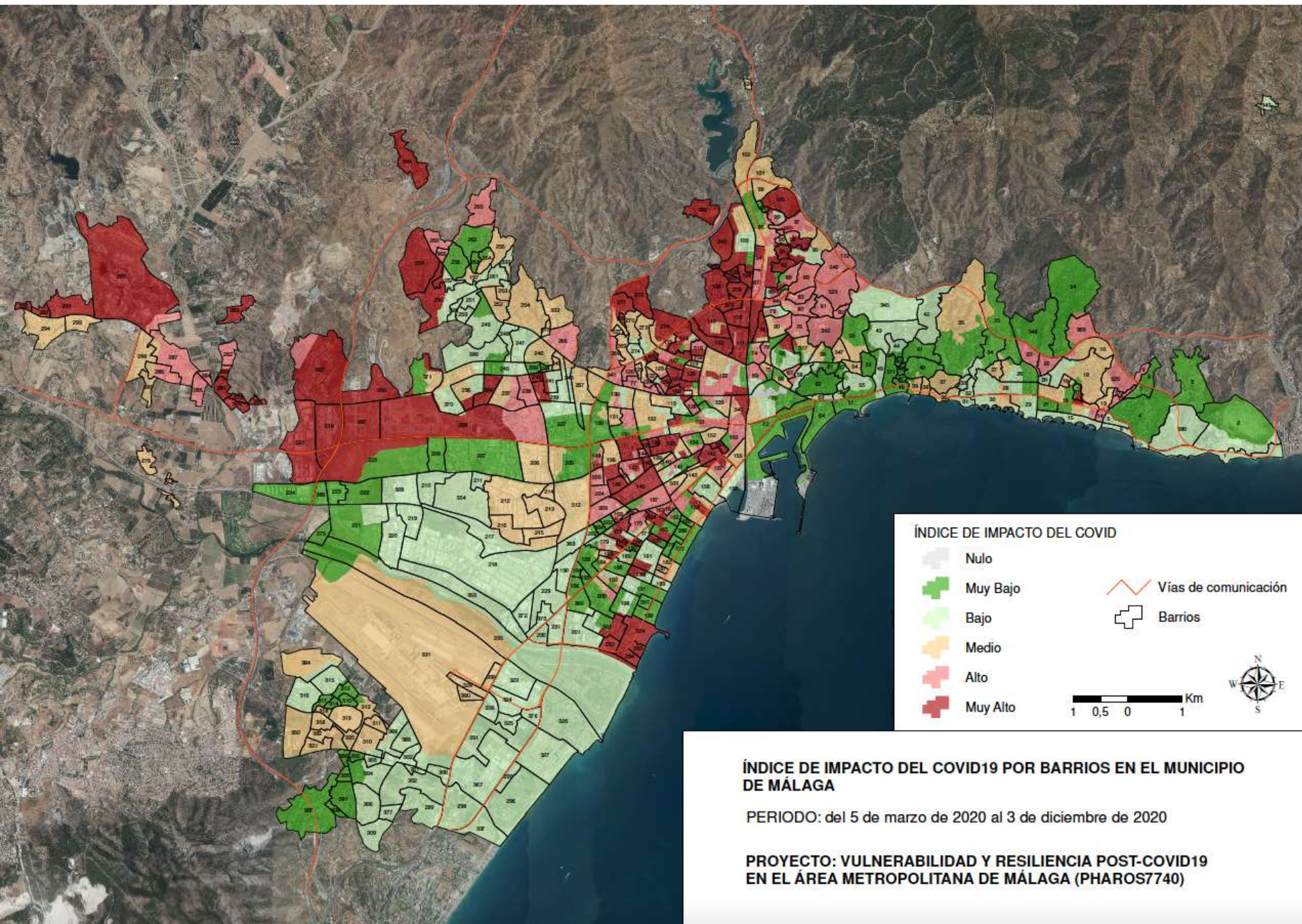
DINAMICA DE CONTAGIOS EN LAS DIFERENTES OLAS: TERCERA OLA



Mientras que en la primera ola los contagios se produjeron en áreas de vulnerabilidad muy baja a media, sospechando un patrón sanitario, en las dos siguientes, son las áreas mas vulnerables aquellas que poseen un mayor numero de contagios.



INDICE DE IMPACTO DEL COVID



ÍNDICE DE IMPACTO DEL COVID19 POR BARRIOS EN EL MUNICIPIO DE MÁLAGA

PERIODO: del 5 de marzo de 2020 al 3 de diciembre de 2020

PROYECTO: VULNERABILIDAD Y RESILIENCIA POST-COVID19 EN EL ÁREA METROPOLITANA DE MÁLAGA (PHAROS7740)

IDEAS FUERZA:

- En precovid, a pesar de la buena dinámica económica del turismo y de la benignidad climática, la ciudad mostraba diferentes niveles de vulnerabilidad, ya fuese asistencial, socioeconómica, demográfica o territorial, que se manifestó en índices para cada una de las dimensiones y en un ISV.
- La aparición del COVID atiende a un doble patrón, en función de la evolución del número de contagios. En un primer momento, las zonas más afectadas no se correspondían con los barrios más vulnerables, más bien al contrario.
- Conforme se empieza a establecer mecanismos de control, derivados del mayor conocimiento de la dinámica del virus, la densidad de contagio por barrio muestra una asociación significativa con su grado de vulnerabilidad, evidenciando el papel relevante de la vulnerabilidad de cada uno de los barrios .
- Aunque a nivel general hasta diciembre se había hablado de 2 olas, la extraordinaria capacidad de contagio marca un patrón local que puede ser variado, de tal manera que en Málaga podemos afirmar sin lugar a dudas la existencia de 3 olas, o de la existencia de dos “jorobas” en la segunda ola.
- A medida que la pandemia avanza el nivel de afección es mayor en los barrios mas vulnerables, de nuevo, especialmente en los más vulnerables desde el punto de vista asistencial y/o socioeconómico.
- Es necesario seguir estudiando la expansión de la pandemia y la correlación de la densidad de contagios con la vulnerabilidad de los barrios.
- En la situación “post-COVID” parece necesario el análisis del impacto de la pandemia en la distribución geográfica e intensidad de los indicadores de vulnerabilidad en los distintos barrios, así como la capacidad de resiliencia de cada barrio.
- Las conclusiones derivadas de la evolución de la asociación entre la densidad de contagios y vulnerabilidad de los barrios pueden ser informativas a efectos de la activación de estrategias preventivas de gestión por parte de las administraciones involucradas.
- La intensidad de la vulnerabilidad de los barrios, así como su distribución geográfica tras la pandemia será sin duda una información necesaria para la implementación de políticas de recuperación inclusiva que tengan por objetivo no dejar a ningún barrio atrás.