

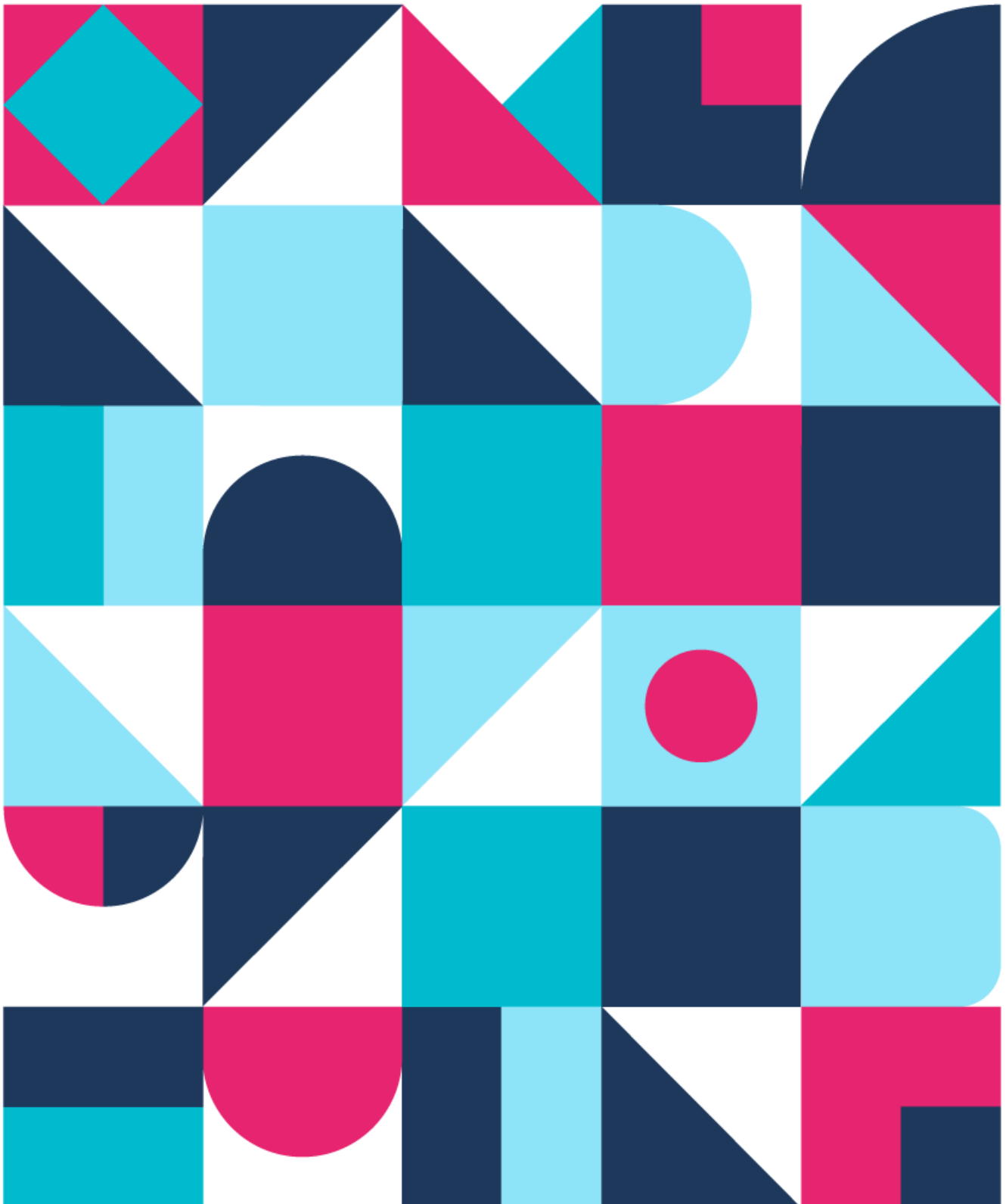
2020/2021



UNIVERSIDAD
DE MÁLAGA

Vicerrectorado de Movilidad y
Cooperación Internacional

Guía Internacional DEL ESTUDIANTE DE MOVILIDAD



Índice

1	Bienvenida	
2	Directorio del Servicio de Relaciones Internacionales	
3	La Universidad de Málaga	
4	Información académica	
4.1	Lengua de enseñanza	PAG 8
4.2	Programación académica	PAG 8
4.3	Asignaturas en inglés	PAG 9
4.4	Planificación académica	PAG 10
4.5	European Credit Transfer System	PAG 10
	• Créditos máximos permitidos	PAG 11
	• Mínimo de créditos permitidos	PAG 11
4.6	Sistema de calificación en la UMA	PAG 12
5	Ubicaciones principales	
6	Servicios de la UMA	
6.1	Alojamiento	PAG 16
6.2	Bibliotecas	PAG 17
6.3	Atención Psicológica	PAG 17
6.4	Deportes	PAG 18
6.5	Cultura	PAG 19

7	Oficinas de Apoyo y de Integración al Estudiante	
7.1	Welcome to UMA	PAG 20
7.2	Erasmus Student Network (ESN)	PAG 21
7.3	Oficina Puente con Corea	PAG 21

8	Vivir en Málaga	
8.1	Nuestra cultura	PAG 22
	• Clima	PAG 22
	• Fiestas	PAG 22
	• Gastronomía	PAG 23
	• Ocio	PAG 23
8.2	Llegada a Málaga	PAG 24
8.3	Transporte Urbano	PAG 25
	• Autobús	PAG 25
	• Metro	PAG 26
	• Tren de cercanías	PAG 27
8.4	Días festivos	PAG 28
8.5	Horario tiendas	PAG 28
8.6	Horario de Correos	PAG 28
8.7	Atención sanitaria	PAG 29
	• Estudiantes europeos	PAG 29
	• Estudiantes no europeos	PAG 29
8.8	Visados	PAG 30

9	Información de Interés	
9.1	Teléfonos y enlaces de interés	PAG 32
9.2	Oficinas turísticas	PAG 33

1

Bienvenida

UMA

Esta guía orientativa y previa a tu llegada te proporcionará una orientación práctica para vivir y estudiar en Málaga como estudiante internacional. En ella encontrarás respuestas a muchas de tus preguntas. Es recomendable leerla con atención.

Después del proceso de nominación, te enviaremos un correo electrónico con nuevas instrucciones sobre nuestros procedimientos administrativos incluidos en otra guía distinta (Guía de Bienvenida), que también tendrás que leer detenidamente.

La información incluida en las dos guías te ayudará a disfrutar de tu estancia aquí en Málaga. Igualmente, si tienes cualquier duda que no pueda ser resuelta en estas guías, estaremos encantados de atenderte.

Para evitar cualquier retraso, contacta directamente con la persona responsable de tu programa (listado en la página siguiente).



2

Directorio

SERVICIO DE RELACIONES INTERNACIONALES

DIRECCIÓN

Edificio Rosa de Gálvez (primera planta)
Bulevar Louis Pasteur, 35
Campus de Teatinos, 29071 - Málaga, España

HORARIO DE ATENCIÓN AL PÚBLICO

9h-14h, de lunes a viernes

(Se cierra en vacaciones de Navidad, Semana Santa y verano tres semanas de agosto).

TELÉFONO

+34 952 131 111

EMAIL

relacionesinternacionales@uma.es

WEB

www.uma.es/relaciones-internacionales

 @rriiuma

 @rriiuma

 /relacionesinternacionalesuma



PERSONAL DEL SERVICIO

Susana Cabrera Yeto

VICERRECTORA DE MOVILIDAD Y COOPERACIÓN
INTERNACIONAL

+34 952 133 203 | vrinternacional@uma.es

José Jesús Delgado Peña

VICERRECTOR ADJUNTO DE PROYECCIÓN
Y COOPERACIÓN INTERNACIONAL

+34 952 136 339 | dirinternacional@uma.es

Elidia Beatriz Blázquez Parra

VICERRECTORA ADJUNTA DE MOVILIDAD

+34 952 136 512 | dirmovilidad@uma.es

Ricardo del Milagro Pérez

JEFE DE SERVICIO

+34 952 137 860 | rdmilagro@uma.es



ERASMUS+ KA103

Lilian Barranco

RESPONSABLE DEL PROGRAMA / ACUERDOS INT.
+34 952 134 144 | lbarranco@uma.es

ATENCIÓN ESTUDIANTE SALIENTE
+34 951 953 115 | outgoing@uma.es

Laura Mena / Clara González

ATENCIÓN MOVILIDAD ENTRANTE
+34 952 134 283 | incoming@uma.es

PROGRAMA ERASMUS+ KA107 / ICM

Margarita Delgado

COORDINADORA DEL PROGRAMA
+34 952 137 349 | icm@uma.es

Lorena Caro / Estrella Lavado

ATENCIÓN ESTUDIANTES Y STAFF
+34 952 136 302 | icm@uma.es

PROGRAMAS DE MOVILIDAD NO EUROPEOS

ISEP / PIMA / ASISTENTES DE ESPAÑOL

M. Carmen Doblás

COORDINADORA DEL PROGRAMA / CONVENIOS
+34 952 124 300 | mcdoblas@uma.es

Isabel Martín

ATENCIÓN ESTUDIANTE SALIENTE
+34 951 953 116 | outgoing@uma.es

Magdalena de la Chica

ATENCIÓN ESTUDIANTE ENTRANTE
+34 952 134 283 | incoming@uma.es

AMÉRICA, ASIA Y OCEANÍA

Virginia Escriche

COORDINADORA DEL PROGRAMA / CONVENIOS
+34 951 953 114 | vescriche@uma.es

Isabel Martín

ATENCIÓN ESTUDIANTE SALIENTE
+34 951 953 116 | outgoing@uma.es

Magdalena de la Chica

ATENCIÓN ESTUDIANTE ENTRANTE
+34 952 134 283 | incoming@uma.es

CERTIFICADOS DE NOTAS

PARA TODOS LOS PROGRAMAS DE MOVILIDAD

Delia García

RESPONSABLE
+34 951 953 117 | digarcia@uma.es

PROYECTOS INTERNACIONALES

PROYECTOS ERASMUS+

Margarita Delgado

COORDINADORA DEL PROGRAMA
+34 952 137 349 | intprojects@uma.es

María Vera / Miguel Moreno

COORDINACIÓN PROYECTOS INT.
+34 952 137 349 | intprojects@uma.es

3

La Universidad de Málaga

UMA

La Universidad de Málaga es una institución joven. Esta institución pública fue fundada en 1972 y actualmente tiene un presupuesto anual que excede de 250 millones de euros. Con más de 35.000 estudiantes y 2.400 profesores, la UMA oferta más de 60 programas de Grado, más de 50 programas de Máster, más de 40 programas de Doctorado y aproximadamente 100 cursos impartidos a lo largo del año académico. Estos programas se imparten en 18 facultades, y un total de 81 departamentos.



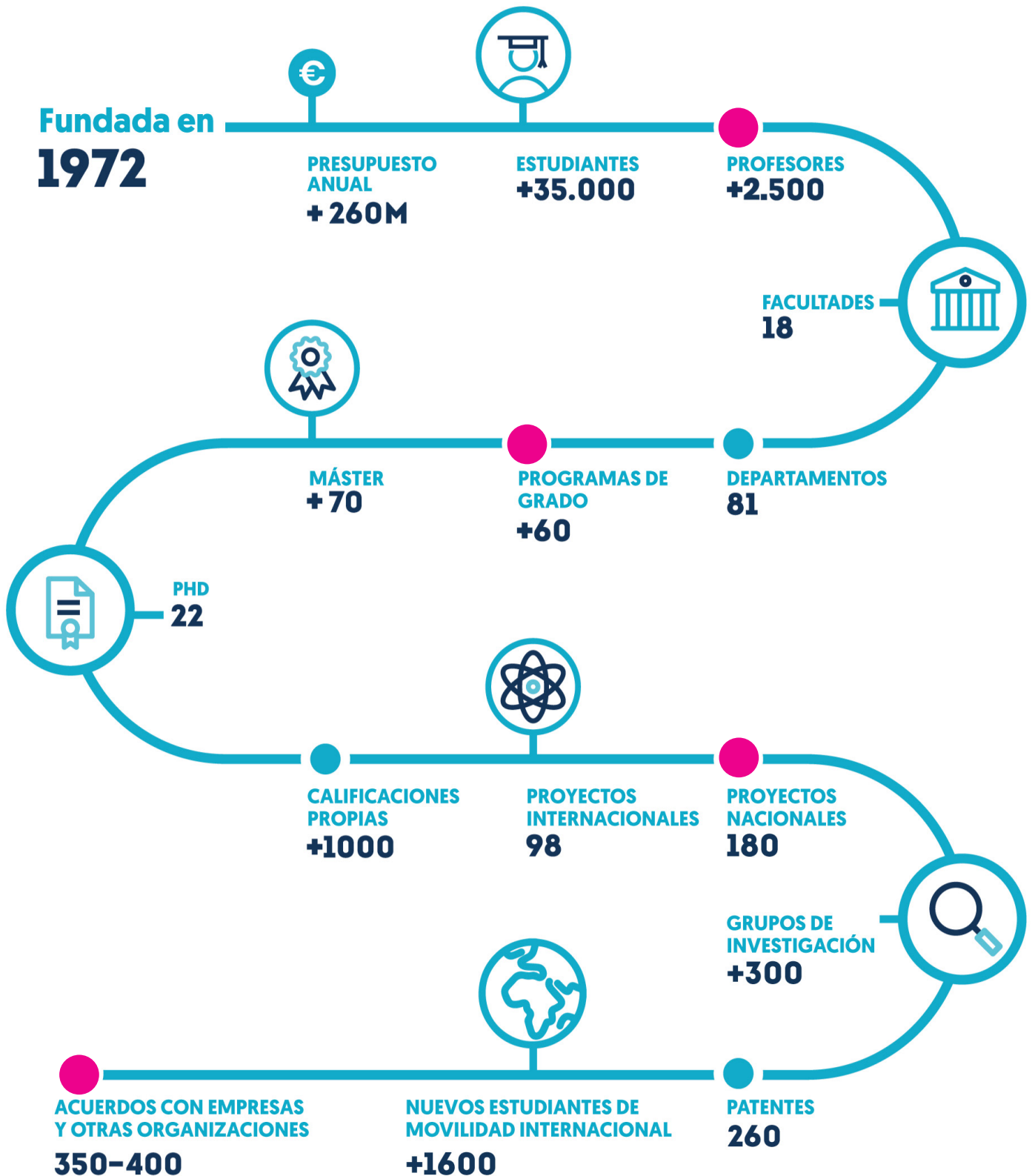
Actualmente hay unos 278 grupos de investigación involucrados en 180 proyectos nacionales y 30 proyectos internacionales. En los últimos años el número de acuerdos de colaboración con empresas y otras organizaciones ha oscilado entre 350 y 400; además, una media de 50 patentes se registra cada año, un tercio de estas con relevancia internacional.

Cada año nuestra universidad acoge a **más de 1.500 nuevos estudiantes de intercambio internacional** a través de diversos programas de movilidad, como Erasmus+ o programas no europeos. Tenemos una gran variedad de acuerdos con algunas de las universidades más prestigiosas (especialmente en Europa, Corea del Sur y Latinoamérica).

La UMA constituye uno de los tres vértices del nominado **"triángulo productivo"** de la ciudad, junto con el aeropuerto y el Parque Tecnológico de Andalucía (PTA). Este último tiene lazos fuertes con la Universidad debido al constante flujo de ideas, profesionales altamente cualificados y tecnologías avanzadas.

Actualmente la UMA tiene dos campus, **El Ejido y Teatinos** (incluyendo la Ampliación que pertenece a este último) además de varios otros edificios localizados en diferentes partes de la ciudad. El objetivo principal de la política de la universidad con respecto a su infraestructura es que con el tiempo todos los centros y servicios de la universidad estén localizados en el campus de Teatinos.

LA UMA EN NÚMEROS



4

Información Académica

UMA

4.1 LENGUA DE ENSEÑANZA

El idioma de instrucción en la Universidad de Málaga es el español. Aunque no se exige un certificado de español, recomendamos que los estudiantes de movilidad posean al menos un nivel B1 de español (de acuerdo al Marco Común Europeo de Referencia para las lenguas), ya que se espera que los estudiantes sean capaces de seguir las clases en español. Aquellos estudiantes que no hablen español pueden tener dificultades para encontrar las asignaturas apropiadas y para comunicarse durante su estancia en Málaga.

Nota: el conocimiento de español es fundamental para los estudiantes que vayan a realizar asignaturas prácticas, especialmente en Ciencias de la Salud debido a la necesidad de comunicarse con los pacientes.

4.2 PROGRAMACIÓN ACADÉMICA

Sigue estas instrucciones para encontrar la oferta y la guía docente de cada asignatura:

- 1** Accede a la página principal y haz click en "Servicios" en el menú principal y selecciona "Ordenación Académica". Después de esto, tienes que hacer click en "Programación Docente" (columna de la derecha) :
<http://www.uma.es/servicio-ordenacion-academica/cms/menu/programacion-docente/>
- 2** Selecciona "Programación docente de Títulos de Grado" (De aquí en adelante citado como PROA).
- 3** Ahora que has encontrado "PROA", tendrás que seleccionar tu facultad, el nombre del grado universitario y curso (se recomienda TODOS para que aparezca una lista completa de asignaturas). Es importante verificar en qué semestre se imparten (1 o 2).
- 4** Selecciona la asignatura a la izquierda (en color rojo) y haz click en "Consultar la guía docente de la asignatura" en la izquierda.
En nuestros tutoriales online podrás encontrar la ilustración de estas indicaciones:
<https://www.youtube.com/watch?v=ASxQ5fm7aDo>

4.3 ASIGNATURAS EN INGLÉS

El idioma de instrucción en la Universidad de Málaga es el español, aunque hay algunas asignaturas que se imparten en inglés, pero son muy demandadas. Hay un límite de estudiantes de intercambio por asignatura. Por lo tanto, nuestra institución no puede garantizar la disponibilidad de las asignaturas que se imparten en inglés. En el siguiente enlace se encuentra el listado de asignaturas impartidas en inglés.

<https://www.uma.es/relaciones-internacionales/cms/menu/erasmus/incoming-students/at-the-faculty/courses-schedules-and-calendars/>

Para asegurarse del idioma en el que se imparten las asignaturas, es recomendable leer la guía docente de cada asignatura.

CURSO DE ESPAÑOL PARA ESTUDIANTES DE INTERCAMBIO INTERNACIONAL



Dirección	Avenida de la Estación s/n. El Palo 29017 - Málaga Tel.+34951952738 - Fax+34951952742
Email	cie@uma.es
Web	Puedes consultar las fechas, gastos de inscripción, horas de clase y créditos ECTS en el siguiente link: http://www.uma.es/centrointernacionaldeespanol/

El curso de español para estudiantes de movilidad siempre comienza a principios de septiembre (estudiantes de primer semestre y año completo) y a principios de febrero (estudiantes de segundo semestre). Las fechas específicas, los precios de inscripción, las horas de clase y los créditos ECTS se encuentran en el enlace siguiente: <http://www.uma.es/centrointernacionaldeespanol/>

Es importante tener en cuenta que los créditos ECTS obtenidos tras la realización de este curso NO serán incluidos en el Certificado de Notas o Transcript of Records. No obstante, recibirás un Diploma certificado por el CIE que incluirá el número de créditos obtenidos. La convalidación de estos créditos dependerá exclusivamente del criterio de la universidad de origen.

Para solicitarlo, recibirás un correo electrónico del CIE incluyendo las instrucciones que deberás seguir y el procedimiento de solicitud. Para cualquier otra duda, por favor contacta con el CIE en la siguiente dirección: cie@uma.es

4.4 PLANIFICACIÓN ACADÉMICA

Número de asignaturas: los estudiantes españoles normalmente cursan 5 asignaturas por semestre.

Número de horas por semana: entre 20-25 horas de clase.

Número de semanas por semestre: 15 semanas + 3 o 4 semanas de exámenes.

El **curso académico** comprende los meses desde septiembre/octubre hasta junio/julio, con exámenes en febrero para las asignaturas del primer semestre y exámenes a finales de junio y principios de julio para las asignaturas de segundo semestre. Existe además una segunda convocatoria en septiembre para todas las materias. Los alumnos de intercambio deben solicitar participar expresamente en esta última a través de EMI (en la Guía de bienvenida se incluye más información).

PERIODO MÍNIMO REQUERIDO

El periodo mínimo de estancia en la UMA es de un semestre, 4,5 meses (15 semanas de docencia). Este es el periodo necesario para completar los requisitos administrativos y académicos. Los estudiantes que soliciten menos tiempo no serán evaluados y por lo tanto, y no obtendrán su certificado de notas.

Sólo se harán excepciones en el caso de estudiantes que únicamente vayan a investigar o se matriculen solamente en asignaturas prácticas de Medicina, Ciencias de la Salud o Bellas Artes.

4.5 EUROPEAN CREDIT TRANSFER SYSTEM (ECTS)

La Comisión Europea ha desarrollado el **"European Credit Transfer System"** (citado de aquí en adelante como **ECTS**) para ayudar a los estudiantes a realizar la mayoría de sus estudios en el extranjero. Básicamente, este sistema es una manera de evaluación y comparación de logros académicos y de transferencia entre una institución y otra. Igualmente, esto ayuda a las instituciones de educación superior a mejorar la cooperación con otras instituciones al mejorar el acceso a la información en currículos extranjeros y proporcionar procedimientos comunes para reconocimientos académicos.

Los créditos **ECTS** son un valor asignado a los módulos que describen la carga de trabajo requerida para completarlos. Estos reflejan la cantidad de trabajo que requiere cada curso en relación con la cantidad total de trabajo requerida para completar un año completo de estudio académico en la institución, en otras palabras, clases, trabajo práctico, seminarios, trabajo privado – en el laboratorio, biblioteca, o en casa – y exámenes u otras actividades de evaluación.

La UMA ha introducido el sistema **ECTS** en todas sus facultades y escuelas. Con este sistema 60 créditos representan un año de estudio (en cuanto a cantidad de trabajo); normalmente 30 créditos son asignados por cada seis meses (un semestre).

CRÉDITOS MÁXIMOS PERMITIDOS

De acuerdo a la Comisión Europea, en los países pertenecientes al Espacio Europeo de Educación Superior (EEES), un curso académico de estudios a tiempo completo está compuesto generalmente por componentes educativos que suman 60 créditos ECTS para un año completo y 30 créditos para un semestre.

30 créditos **ECTS** por un semestre | 60 créditos **ECTS** por un año completo

- **Nota:** Excepcionalmente, la UMA ofrece la flexibilidad de incrementar el número de créditos, permitiendo cursar 36 (un semestre) y 66 (año completo) créditos en aquellos casos que sea necesario.

MÍNIMO DE CRÉDITOS PERMITIDOS

ESTUDIANTES EUROPEOS:

1 asignatura por semestre

ESTUDIANTES NO EUROPEOS:

18 créditos ECTS por semestre.

36 créditos ECTS por curso completo.

4.6 SISTEMA DE CALIFICACIÓN

Esta tabla tiene un valor meramente informativo, la institución de origen será la responsable de fijar la equivalencia definitiva en cada caso. Estas son unas equivalencias aproximadas de cómo se corresponde la nota numérica del sistema de evaluación de la Universidad de Málaga con su equivalencia ECTS:

SISTEMA DE CALIFICACIÓN ESPAÑOL	SISTEMA DE CALIFICACIÓN ECTS
Matrícula de Honor (MH) – 10 con mención especial	Distinction (A)
Sobresaliente (SOB) 9-10	Excellent (A)
Notable (NOT) 8-8'99	Very Good (B)
Notable (NOT) 7-7'99	Good (C)
Aprobado (APR) 6-6'99	Satisfactory (D)
Aprobado (APR) 5-5'99	Sufficient (E)
Suspenso (SUS) 0-4'99	Fail (Fx-F)
No presentado (N.P.)	Absent from Exam

5

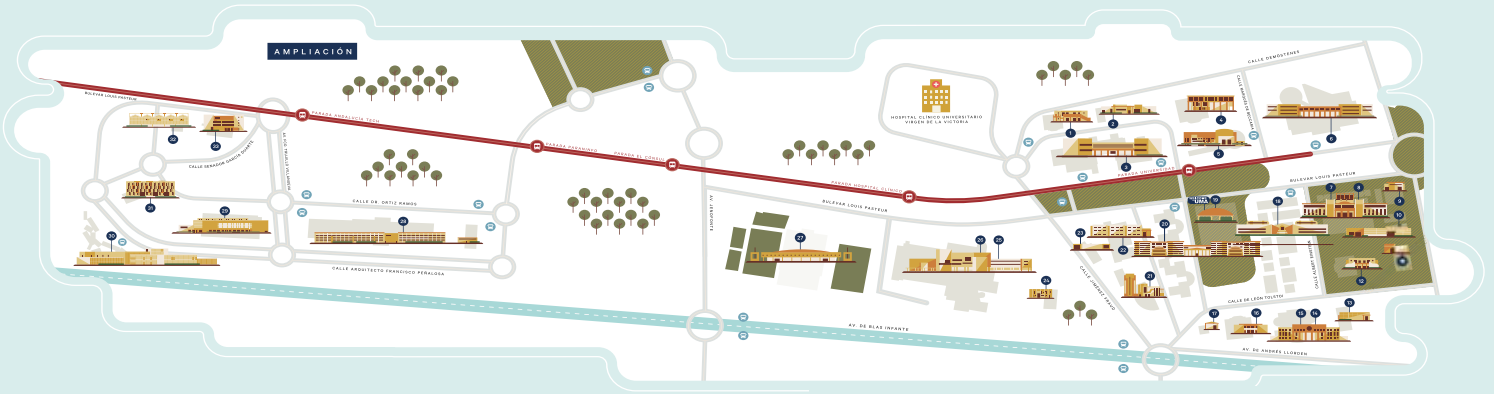
Ubicaciones principales

UMA



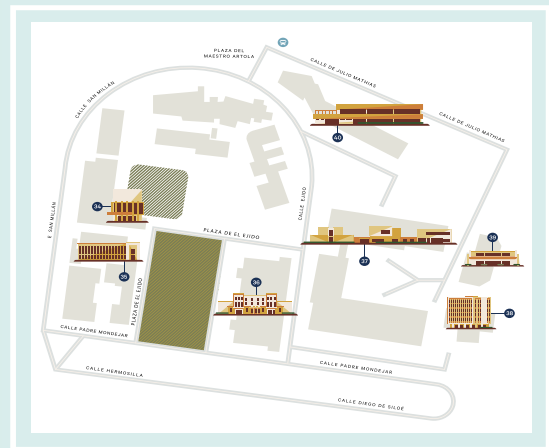
- | | | | |
|---|---------------------------------------|---|--|
| 1 | Campus de Teatinos | 5 | Parque Tecnológico de Andalucía |
| 2 | Ampliación Campus de Teatinos | 6 | Centro Internacional de Español (CIE) |
| 3 | Campus El Ejido | 7 | Centro de Experimentación Grice Hutchinson |
| 4 | Rectorado de la Universidad de Málaga | 8 | Residencia Jiménez Freud |

CAMPUS UNIVERSITARIO DE TEATINOS



- 1 AULARIO LÓPEZ DE PEÑALVER
- 2 CENTRO DE EXPERIMENTACIÓN ANIMAL
- 3 FACULTAD DE MEDICINA
- 4 CENTRO DE INVESTIGACIONES MÉDICO-SANITARIAS
- 5 BIBLIOTECA GENERAL Y SPYDUM
- 6 FACULTAD DE DERECHO
- 7 8 COMPLEJO CIENCIAS DE LA EDUCACIÓN Y PSICOLOGÍA
- 9 CONTENEDOR CULTURAL
- 10 ESCUELA INFANTIL FRANCISCA LUQUE
- 11 AULARIO JUAN ANTONIO RAMÍREZ DOMÍNGUEZ
- 12 AULARIO GERALD BRENAN
- 13 AULARIO ISABEL OYARZÁBAL
- 14 15 FACULTAD DE TURISMO Y CIENCIAS DE LA COMUNICACIÓN
- 16 AULARIO SEVERO OCHOA
- 17 CENTRO DE TRANSFERENCIA DE RESIDUOS
- 18 FACULTAD DE FILOSOFÍA Y LETRAS
- 19 JARDÍN BOTÁNICO Y OFICINA WELCOME TO UMA
- 20 FACULTAD DE CIENCIAS
- 21 INVESTIGACIÓN Y DESARROLLO I+D Y BIBLIOTECA FACULTAD CIENCIAS
- 22 SERV. CENTRAL INFORMÁTICA Y SERV. CENTRAL APOYO A LA INVESTIGACIÓN
- 23 EDIFICIO DE INVESTIGACIÓN DEL LÁSER
- 24 EDIFICIO ROSA DE GÁLVEZ
- 25 26 E.T.S. ING. INFORMÁTICA / E.T.S. ING. DE TELECOMUNICACIÓN
- 27 COMPLEJO POLIDEPORTIVO UNIVERSITARIO
- 28 ESCUELA DE INGENIERÍAS INDUSTRIALES
- 29 COMPLEJO DE ESTUDIOS SOCIALES Y DE COMERCIO
- 30 FACULTAD DE CIENCIAS DE LA SALUD
- 31 EDIFICIO ADA BYRON
- 32 INSTITUTO DE HORTOFRUTICULTURA SUBTROPICAL Y MEDITERRÁNEA "LA MAYORA"
- 33 THE GREEN RAY

CAMPUS UNIVERSITARIO EL EJIDO



- 34 E.T.S. DE ARQUITECTURA
- 35 FACULTAD DE BELLAS ARTES
- 36 EDIFICIO DE SERVICIOS MÚLTIPLES
- 37 FACULTAD DE CIENCIAS ECONÓMICAS Y EMPRESARIALES
- 38 PABELLÓN DE GOBIERNO
- 39 PARAINFO UNIVERSITARIO
- 40 PABELLÓN DE GOBIERNO ADJUNTO

PROVINCIA DE MÁLAGA



- 41 ESTACIÓN EXPERIMENTAL "LA MAYORA"

6

Servicios de la Universidad de Málaga



6.1 ALOJAMIENTO



6.2 BIBLIOTECAS



6.3 ATENCIÓN PSICOLÓGICA



6.4 DEPORTES



6.5 CULTURA

6.1 ALOJAMIENTO

Alquilar una habitación en un apartamento compartido con otros estudiantes es la forma más común de vivir en Málaga entre los estudiantes internacionales.

Hay un gran número de apartamentos disponibles para alquilar, que están situados en diferentes partes de la ciudad, pero también existe una gran demanda (especialmente en los meses de septiembre y febrero).

También hay varias residencias de estudiantes en Málaga, pero a diferencia de otros países, esta opción no es tan popular entre los estudiantes de intercambio internacional. Normalmente incluyen la comida, lavandería, limpieza y otros, pero a su vez son más caras.

Otra opción también puede ser convivir con una familia española. Esto puede ser especialmente beneficioso para aquellos estudiantes que quieran practicar español.

La UMA NO ofrece alojamiento a los estudiantes, pero sí les ayuda a encontrarlo a través de las siguientes oficinas:

Welcome to UMA	accommodationuma@uma.es https://www.uma.es/welcome-uma/info/113740/alojamiento
Servicio de alojamiento	alojamiento@uma.es https://www.uma.es/alojamiento/cms/menu/otras/
ESN	esn.malaga@gmail.com
CIE	cie@uma.es http://www.uma.es/centrointernacionaldeespanol/



6.2 BIBLIOTECAS

Para utilizar el servicio de préstamo de las bibliotecas de la UMA, los estudiantes internacionales deben estar matriculados oficialmente ya que es necesario presentar la tarjeta de estudiante.

La UMA tiene una Biblioteca General localizada en el campus de Teatinos, y otras bibliotecas localizadas en las diferentes escuelas y facultades. El objetivo fundamental de todas las bibliotecas es asegurar que la comunidad universitaria tenga acceso a la información científica contenida en publicaciones respondiendo a las necesidades académicas, de investigación y de enseñanza.

Los servicios de la Biblioteca General que están a disposición de la comunidad académica incluyen salas de lectura, con aforo de 8.000 personas, acceso directo a libros y periódicos, sistema de préstamo de libros, boletines de sumario resumiendo los contenidos de los últimos volúmenes y publicaciones disponibles, Servicio de Información y Referencia, acceso a diccionarios, guías, catálogos, etc. Localizados en la Biblioteca general, a través de bases de datos, préstamo interbibliotecario y fotodocumentación; y por último, programas de formación para usuarios.

Puedes buscar los títulos disponibles en las distintas bibliotecas en:

<http://jabega.uma.es/>

El horario de apertura de la biblioteca es aproximadamente de las 8:30 a.m. a 20:45 p.m (lunes a viernes). Durante el periodo de exámenes algunas de ellas están abiertas las 24h.

<http://www.uma.es/ficha.php?id=62379>

6.3 ATENCIÓN PSICOLÓGICA

El S.A.P. es un Servicio de la Universidad de Málaga dependiente de la Delegación del Rector para la Igualdad y la Acción Social y vinculado a la Facultad de Psicología y Logopedia, que tiene como misión fundamental la atención psicológica, logopédica y sexológica a toda la comunidad universitaria.

Sus instalaciones están situadas en la planta baja del edificio que alberga las Facultades de Psicología y Logopedia y Ciencias de la Educación.

<https://www.uma.es/servicio-de-atencion-psicologica/>

6.4 DEPORTES

La UMA ofrece una gran variedad de actividades deportivas interesantes para deportistas de todos los niveles. Para participar parte en estas actividades o para usar las instalaciones deportivas de la universidad (o aquellas que pertenecen a los clubs que hayan firmado acuerdos), aparte de estar registrados en la universidad, los estudiantes internacionales han de estar matriculados en la UMA.

Además, los equipos de la universidad participan en competiciones federales, ligas de las universidades nacionales y las competiciones universitarias (Trofeo Rector, campeonatos estatales y regionales, etc.).

El Centro de Deportes se encuentra en el campus de Teatinos y dispone de una moderna serie de instalaciones de deportes. Las instalaciones cubren un área de más de 76.000 metros cuadrados, y en el centro está el área de deportes múltiples, donde están localizados diferentes unidades y equipamientos deportivos de última generación están localizados. El edificio incluye también una piscina y una pista deportiva, además de canchas de squash, sala de culturismo, gimnasio, vestuarios y oficinas.

<https://www.uma.es/uma-deportes/>



6.5 CULTURA

Málaga es un centro cultural de gran importancia tanto al nivel local y nacional. Además de patrocinar diferentes proyectos, se centra en las artes visuales (con numerosas exhibiciones dentro y fuera de la universidad y una exposición fija en la Galería de Arte de la Universidad localizada en la Plaza de la Merced), cine (programas semanales, Festival de Cine Fantástico, Cine de Verano, entre otros) y drama (cursos habituales de teatro, talleres, etc., actividades que llevaron a la creación del Centro de Teatro Andaluz en Málaga), música (la Cátedra de Musicología R. Mitjana y la Cátedra de Flamencología, el Taller de Música Contemporánea, Ciclo de Jazz , Orfeón Universitario,... estilos de música alternativos incluyendo cantante/cantautor, jazz joven, conciertos de órgano de iglesia, polifonía histórica y religiosa, etc.), y literatura (el Taller de Literatura Creativa, Literatura para Niños, etc.).

<https://www.uma.es/servicio-cultura>



7

Oficinas de Apoyo a la Integración del Estudiante



7.1 WELCOME TO UMA

La oficina WTU ofrece atención personalizada como un servicio integral que brinda ayuda e información sobre una gran variedad de temas de interés para los visitantes que se incorporan a nuestra universidad desde el extranjero tales como: alojamiento, transporte, tarjeta universitaria, acceso a Internet, idiomas, deportes, actividades culturales y de ocio.

Dirección	Bulevar Louis Pasteur, 29, Málaga, España
Teléfonos	+34 951 95 31 26 +34 951 95 31 27
Email	welcometouma@uma.es
Web	http://www.uma.es/welcometouma

BUDDY PROGRAMME

Welcome to UMA Office en la UMA organiza el Buddy Program como un servicio de ayuda para estudiantes internacionales. Este programa sirve para conocer mejor la vida universitaria y la ciudad.

Te permitirá:

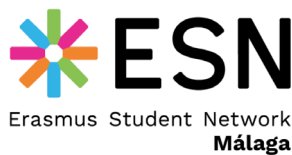
- Recibir información útil sobre la Universidad de Málaga antes de llegar
- Compartir clases y asignaturas con tu buddy
- Practicar el idioma
- Participar en las actividades organizadas por WTU
- Enriquecer tu experiencia en la UMA

Welcome to UMA te asignará un buddy teniendo en cuenta los siguientes aspectos:

- El centro donde estudiarás
- Tu idioma
- La duración de tu intercambio en la UMA
- Tus intereses

¿Cómo puedo participar?

- Completa el formulario de solicitud (recuerda que hay dos modelos, uno para los estudiantes locales y otro para el estudiante extranjero). Puedes encontrarlos en nuestro sitio web: www.uma.es/welcome-uma
- Envíanos un correo electrónico. Si no encuentra el formulario de solicitud o si tiene algún problema, envíanos un correo electrónico a buddyprogram@uma.es y responderemos tus preguntas.



7.2 ERASMUS STUDENT NETWORK (ESN) MÁLAGA

ESN es una organización no lucrativa bastante conocida en Europa. Organiza actividades y ofrece ayuda a estudiantes internacionales en Málaga (incluso con problemas de alojamiento). Las actividades y servicios no están solo dirigidos a estudiantes Erasmus, sino también a los estudiantes no europeos.

Dirección	Faculty of Economics and Business Calle El Ejido, 6 El Ejido Campus
Web	www.esnmalaga.org
Email	esn.malaga@gmail.com
Facebook	Erasmus Student Network Malaga



7.3 OFICINA UMA-ATECH PUENTE CON COREA

Debido a las estrechas relaciones que existen entre la Universidad de Málaga y diversas universidades de Corea del Sur como Incheon University surge esta oficina con la intención de asistir a los estudiantes coreanos procedentes de estas universidades. Organizan anualmente intercambios lingüísticos, además de diversas actividades relacionadas con la cultura coreana.

<https://www.uma.es/oficinapuentecorea>

8

Vivir en Málaga

CONOCE LA CIUDAD

8.1 NUESTRA CULTURA

Málaga es una ciudad con una rica tradición histórica y cultural. Fue fundada por los fenicios alrededor de 800 A.C y más tarde fue colonizada por los iberos, griegos, romanos, árabes y cristianos. Su posición privilegiada en la costa del mediterráneo, su clima suave y la cordialidad de sus habitantes ha permitido, durante toda su historia, un comercio excelente y relaciones culturales alrededor del mundo. Estos días, Málaga es una ciudad moderna, cosmopolita y acogedora con más de 600.000 habitantes, que ha desarrollado con éxito sus sectores comercial, industrial y turístico. El clima, la calidez de sus habitantes y la luz, contribuyen para hacer de Málaga un lugar maravilloso en el que vivir.



Clima

Málaga es una ciudad mediterránea con un clima bastante suave. Las temperaturas en invierno raramente bajan de los 10°C y en otoño y primavera la temperatura media ronda los 20°C, aunque las noches pueden ser mucho más frías. Las precipitaciones en la región suelen ser bastante escasas.



Fiestas

Varias festividades se llevan a cabo en Málaga a lo largo del año. Las más famosas e importantes son La Feria de Agosto y Semana Santa. Pero, hay otras fechas en las que la ciudad se llena de gente: las Fiestas de San Juan, Virgen del Carmen, Carnavales...



Gastronomía

La gastronomía andaluza está basada en la dieta mediterránea: ingredientes locales y frescos como vegetales, fruta, pescado y aceite de oliva. Nuestra cocina, y cultura en general, es el resultado de una convergencia de culturas. Los romanos, árabes, griegos, fenicios y visigodos, todos contribuyeron a la historia de la gastronomía andaluza.

Las tapas son pequeños aperitivos que se sirven en bares y restaurantes por toda España y algunas veces están incluidas en el precio de la bebida. Puedes comer tapas de cualquier cosa; ¡puedes incluso tener una comida completa sólo con tapas!

La comida se sirve más tarde que en el resto de Europa: el desayuno normalmente se toma entre las 7.30 y 10.30. El almuerzo se sirve entre las 14.00 y las 16.00 y la cena entre las 20.00 y las 23.00. No obstante, la mayoría de restaurantes adaptan sus horas al estándar europeo y sirven comidas más temprano.

Ocio

La ciudad natal de Picasso es cada vez más reconocida como un destino cultural importante.

La capital de la Costa del Sol ofrece una gran variedad de museos y exhibiciones. No deberías perderte la oportunidad de sumergirte en nuestra historia y costumbres o aprender sobre el mejor arte internacional.



Recomendaciones: Los estudiantes deben tener cuidado con sus pertenencias, especialmente en las zonas más turísticas. No debe dejarse móviles, bolsos, mochilas, chaquetas, etc sin supervisar en bares, tiendas, playa, etc. Asimismo, se recomienda salir a la calle con con pequeñas cantidades de dinero.

8.2 LLEGADA A MÁLAGA



Aeropuerto

Para los estudiantes que lleguen al aeropuerto internacional "Pablo Ruiz Picasso" (sólo a 12 km de Málaga), hay tres medios de transporte para viajar a la ciudad:

Un taxi cuesta entre 15/22 euros y tarda alrededor de 15 min en llegar al centro. La parada de taxi se encuentra justo delante de la terminal de llegadas.

Hay un autobús que va a la ciudad cada 30 min, la línea A. Un ticket cuesta unos 3 euros. La parada se encuentra justo delante de la terminal de llegadas.

Los trenes salen de la estación conectada por un paso de cebrá a la terminal de salida cada 30 min, y un ticket a Málaga cuesta 1.80 euros. Se recomienda a los estudiantes llevar algo de dinero en efectivo para su llegada a Málaga (50 euros deberían de ser suficientes); los autobuses no aceptan billetes superiores a 5 euros.



Estación de tren

La Estación de Tren María Zambrano conecta la ciudad con la capital de España a través de la línea de Alta Velocidad (AVE) Málaga-Córdoba-Madrid en un viaje de dos horas y media. La ruta Málaga-Córdoba-Sevilla tarda una hora y 55 min. Además, la vía férrea conecta la capital con otras áreas de Málaga localizadas en la Costa del Sol, Valle del Guadalhorce, y el Aeropuerto a través de las líneas regionales de cercanías.



Estación de autobuses

La Estación de Autobús de Málaga establece conexiones entre la capital, los municipios de Málaga y las ciudades principales de España y Europa. Además, hay una Estación de Autobuses en Muelle Heredia, en el centro de la ciudad cerca del Puerto de Málaga, que conecta con varias localidades del área metropolitana.

8.3 TRANSPORTE URBANO



AUTOBÚS

Líneas **1** y **13** conectan el **campus de El Ejido** con varias partes de la ciudad.

Líneas **22, 25, 18** y **8** son las que van al **campus de Teatinos**.

Línea **11** conecta **Teatinos - El Palo** (el Centro Internacional de Español donde se imparte el curso de español).

Línea **L** conecta el campus de **Teatinos con Ampliación**

	TARIFAS
TICKET ÚNICO	1,30 €
TICKET AEROPUERTO	3,00 €
TARJETA MULTIVIAJE (10 VIAJES)	8,30 €
TARJETA MENSUAL (VIAJES ILIMITADOS) MENORES DE 26 AÑOS	27,00 €
TARJETA MENSUAL (VIAJES ILIMITADOS) MAYORES DE 26 AÑOS	39,95 €

Los estudiantes pueden comprar una tarjeta de estudiante mensual que les permite hacer un número ilimitado de viajes dentro de la ciudad y cuesta 27 euros (solo para estudiantes menores de 26 años). Para aquellos que superen el límite de edad hay otras opciones: la "tarjeta mensual", que cuesta 39.95 euros, permite al dueño hacer un número ilimitado de viajes dentro de la ciudad.

Las tarjetas se compran en estancos y quioscos por toda la ciudad.





METRO

L1 Andalucía Tech-El Perchel

Desde el Campus de Teatinos hasta la estación de tren y autobuses (Vialia-El Perchel).

L2 Palacio de los Deportes-El Perchel

Conecta una gran área de la ciudad.

TARIFAS

BILLETE OCASIONAL

1,35 €

TARJETA MONEDERO METRO DE MÁLAGA

0,82 €

TARJETA MONEDERO CONSORCIO DE TRANSPORTES

0,82€ + Bus 0,65 €

* Para más información

📍 <https://metromalaga.es/>

☎ +34 902 112 223

✉ info@metromalaga.es





TRENES CERCANÍAS

Málaga está conectada con otras ciudades a lo largo de la Costa del Sol y el Valle del Guadalhorce a través de la red de trenes de Cercanías.

LÍNEAS :

La red de cercanías ofrece dos líneas:

C-1 Malaga – Aeropuerto – Fuengirola

C-2 Malaga – Álora

TICKETS	ZONA 1/2	ZONA 3	ZONA 4	ZONA 5
TICKET SIMPLE	1,80€	2,05€	2,70€	3,60€
BONO TREN (10 VIAJES)	11,95€	13,85€	18,70€	25,05€
TICKET MENSUAL	35,80€	42,00€	60,85€	75,70€
TICKET MENSUAL ILIMITADO	47,85€	55,33€	74,70€	100,15€
ESTUDIANTE*	89,60€	111,50€	171,45€	210,85€

Para más información puedes visitar:

➔ <http://www.renfe.com/viajeros/cercanias/malaga/index.html>

* El "abono estudio" o billete de estudiante se puede adquirir en cualquier estación, presentando el carnet de estudiante o bien, el resguardo de matrícula en la UMA. Valido todos los días durante un trimestre natural en periodo lectivo, excepto el correspondiente al tercer trimestre que será valido hasta el 15 de julio.

	C-1 Málaga Centro Alameda - Fuengirola
	C-2 Málaga Centro Alameda - Álora

	Parking en la estación
	Conexión con Bus urbano
	Conexión con Bus

	Información para viajeros con movilidad reducida Atendo 902 24 05 05
--	---





8.4 DÍAS FESTIVOS

La mayoría de establecimientos y edificios públicos estarán cerrados durante los días festivos y no se impartirá docencia. A continuación se indican los días festivos en la ciudad de Málaga:

2020

8 de septiembre: Día de la Virgen de la Victoria
12 de octubre: Día Nacional de España
1 de noviembre: Día de Todos los Santos
6 de diciembre: Día de la Constitución Española
8 de diciembre: Día de la Inmaculada Concepción
25 de diciembre: Natividad Del Señor

2021

1 de enero: Año Nuevo
6 de enero: Epifanía del Señor
28 de febrero: Día de Andalucía
1 de abril: Jueves Santo
2 de abril: Viernes Santo
1 de mayo: Día del Trabajador

Asimismo, en la Universidad de Málaga hay días festivos en los que no se imparte clase:

- Apertura del Curso: Suele ser a finales de septiembre/principios de octubre
- Santo Tomás de Aquino: el 28 de enero
- Cada facultad o escuela tiene su día del patrón



8.5 HORARIO DE TIENDAS

Horario de apertura de los comercios locales:
9.30-13.30h y 17.00-20.30h.

Hay muchos centros comerciales abiertos desde las 10.00h hasta las 22.00h. Aunque las tiendas normalmente cierran los domingos, hay un número de pequeños comercios que abren en el centro de la ciudad el fin de semana.



8.6 OFICINAS DE CORREOS

HORARIO DE APERTURA

CENTRO C/ Santa Lucía nº 7	LUNES-VIERNES 8.30h - 20.30h	SÁBADO 9.30h - 13.00h
TEATINOS Av. Parménides nº 13	LUNES-VIERNES 8.30h - 14.30h	SÁBADO 9.30h - 13.00h
MALAGUETA C/ del Puerto nº 11	LUNES-VIERNES 8.30h - 14.30h	SÁBADO 9.30h - 13.00h
ESTACIÓN DE TREN Explanada de la Estación	LUNES-VIERNES 8.30h - 14.30h	SÁBADO 9.30h - 13.00h

8.5 ATENCIÓN SANITARIA

ESTUDIANTES EUROPEOS

Los estudiantes europeos deben obtener la Tarjeta Sanitaria Europea antes de viajar, que les dará derecho a recibir tratamiento médico en España en las mismas condiciones que los ciudadanos españoles. Aquí se puede obtener más información:

- <https://ec.europa.eu/social/main.jsp?catId=559&langId=es>
- <https://ec.europa.eu/social/main.jsp?catId=653&langId=en#navItem-relatedLinks>

La **Tarjeta Sanitaria Europea** será necesaria para registrarse en el **Centro de salud** más próximo al alojamiento en Málaga. Se recomienda hacerlo lo antes posible tras la llegada en Málaga. Se puede consultar el Centro de salud más cercano al alojamiento en este enlace:

<https://www.sspa.juntadeandalucia.es/servicioandaluzdesalud/el-sas/servicios-y-centros/informacion-por-centros>

Tras haberse registrado y tener un médico de familia asignado, se puede pedir una cita siguiendo estas instrucciones:

sspa.juntadeandalucia.es/servicioandaluzdesalud/clicsalud/pages/anonimo/agenda/pedirCita.jsf?opcionSeleccionada=MUPEDIRCITA

Para cualquier emergencia, se puede recibir asistencia médica en Urgencias (de cualquier hospital público) con la Tarjeta Sanitaria Europea.

Se recomienda que los estudiantes con nacionalidad en un país europeo tengan a mano siempre esta tarjeta para poder recibir asistencia médica gratuita en caso de emergencia.

ESTUDIANTES DE NACIONALIDAD NO EUROPEA

Los estudiantes no europeos, antes de viajar, deben contratar un seguro privado que cubra desde la fecha de llegada en España hasta la fecha de regreso a su país de origen. Este seguro debe proporcionarles una cobertura médica durante su estancia en España. El estudiante es responsable de informarse sobre cómo proceder para recibir asistencia médica una vez llegue a Málaga.

IMPORTANTE: los estudiantes no europeos serán responsables de conocer los procedimientos que deben seguir en Málaga para recibir atención médica.

Todos los estudiantes de movilidad pueden contratar un seguro adicional si lo desean. Recomendamos hacerlo a través de una de estas compañías que ofrecen precios especiales para los estudiantes de movilidad:

- **Oncampus:** <http://oncampus.es>
- **Montymarq:** <https://montymarq.es/universitasmundi/>

VACUNAS Y TRATAMIENTOS

No hay vacunas especiales requeridas o recomendadas para viajar a España. Los estudiantes que sigan un tratamiento deberían traer suficientes medicamentos con ellos para toda su estancia.

FARMACIAS

La mayoría de las farmacias abren de 9.30-13.30h y 17.00-20.30h. No obstante, algunos establecimientos abren de 10.00h a 22.00h y otros las 24 horas del día. Si tienes dudas, consulta el periódico local o la lista que se muestra en todos los establecimientos.

8.6 VISADOS (PARA ESTUDIANTES NO EUROPEOS)

El visado de estudios es obligatorio para cualquier estudiante no originario de los países de la Unión Europea, Noruega, Islandia y Liechtenstein que desee estudiar en España más de 3 meses. Debe solicitarse de forma presencial con el formulario oficial en la Embajada o Consulado español del país de origen con antelación a la llegada en Málaga. Este procedimiento se puede llevar a cabo en cuanto se recibe la carta de aceptación de la Universidad de Málaga.

En este enlace se ofrece información sobre las embajadas o consulados españoles en países extranjeros:

<http://www.exteriores.gob.es/Portal/en/ServiciosAlCiudadano/Paginas/EmbajadasConsulados.aspx>

Si no se solicita un visado de estudiante, no se podrá ampliar la estancia en España como estudiante. El visado se incluye en el pasaporte antes de salir del país de origen, y debe ser presentado en la frontera para poder entrar a España. Aquí se puede encontrar mayor información:

<http://www.universia.es/estudiar-extranjero/espana/salir/pasaportes-visados/2880>

Todos los estudiantes de nacionalidad no Europea serán responsables de solicitar su visado o cualquier otro procedimiento establecido por la Embajada o Consulado español en el país de origen o de residencia con antelación a su llegada en Málaga.

ESTUDIANTES NO EUROPEOS CON UN PERMISO DE RESIDENCIA EN UN PAÍS EUROPEO

Los estudiantes que tengan nacionalidad no europea, pero tengan un permiso de residencia en un país europeo, también deberán consultar en la embajada o consulado español el procedimiento requerido con antelación a la llegada en Málaga.

TARJETA DE IDENTIDAD DE EXTRANJERO [SOLO PARA ESTUDIANTES NO EUROPEOS]

Los estudiantes de nacionalidad no europea que vayan a permanecer en Málaga por más de 180 días, deberán solicitar la Tarjeta de Identidad del Extranjero (TIE). Esta tarjeta incluirá un NIE (Número de Identidad del Extranjero). Se puede consultar el procedimiento en este enlace:

<http://extranjeros.mitramiss.gob.es/es/InformacionInteres/InformacionProcedimientos/Ciudadanosnocomunitarios/hoja092/>

En este enlace se puede pedir cita u obtener mayor información:

<https://sede.administracionespublicas.gob.es/icpplus/icpco/citar?p=29>

9

Información útil

TELÉFONOS DE INTERÉS

Policía local de Málaga **092**

Policía nacional: **091**

Emergencias sanitarias: **061**

Emergencias: **112**

Bomberos: **080**

Carlos Haya/Hospital Civil/Hospital Clínico Universitario: **+34 951 29 00 00**

Aeropuerto: **952 04 84 84**

Estación de Autobuses: **+34 952 35 00 61**

Taxis: **+34 952 32 00 00** y **+34 952 33 33 33**

Estación de Trenes-Renfe: **+34 902 24 02 02**

ENLACES DE INTERÉS

 Ayuntamiento de Málaga:
<http://www.malaga.eu>

 Consulados:
<http://www.malagaturismo.com/es/secciones/consulados/27>

 Mapa de la Ciudad A-Z:
<http://sig.malaga.eu/guia/>

 Aeropuerto:
<http://www.aena.es>

 Tren:
<http://www.renfe.es>

 Metro:
Underground: <https://metromalaga.es/>



OFICINA TURÍSTICA MUNICIPAL DE MÁLAGA

-  Plaza de la Marina, 11 29015 Malaga
-  + 34 951 926 020
-  951 926 620
-  info@malagaturismo.com
-  <http://www.malagaturismo.com/>

OFICINA TURÍSTICA DE MÁLAGA (GOBIERNO DE ANDALUCÍA)

-  Calle Pasaje de Chinitas, 4 29015 Málaga
-  +34 951 308 911/951 308 913
-  951 308 912
-  otmalaga@andalucia.org

OFICINA TURÍSTICA DEL AEROPUERTO

-  T3 Llegadas
-  +34 951 294 003
-  otaemalaga@andalucia.org

OFICINA DE EXTRANJERÍA

-  Calle Mauricio Moro Pareto, 13, 29006 Málaga
-  +34 952 98 04 60
-  infoextra.malaga@seap.minhap.es

OFICINAL MUNICIPAL DE OBJETOS PERDIDOS

-  Pje. la Trini, 15, 29012
-  +34 951 926 111

COMISARÍA

-  Plaza de Manuel Azaña, 3, 29006 Málaga
-  +34 952 04 62 00