



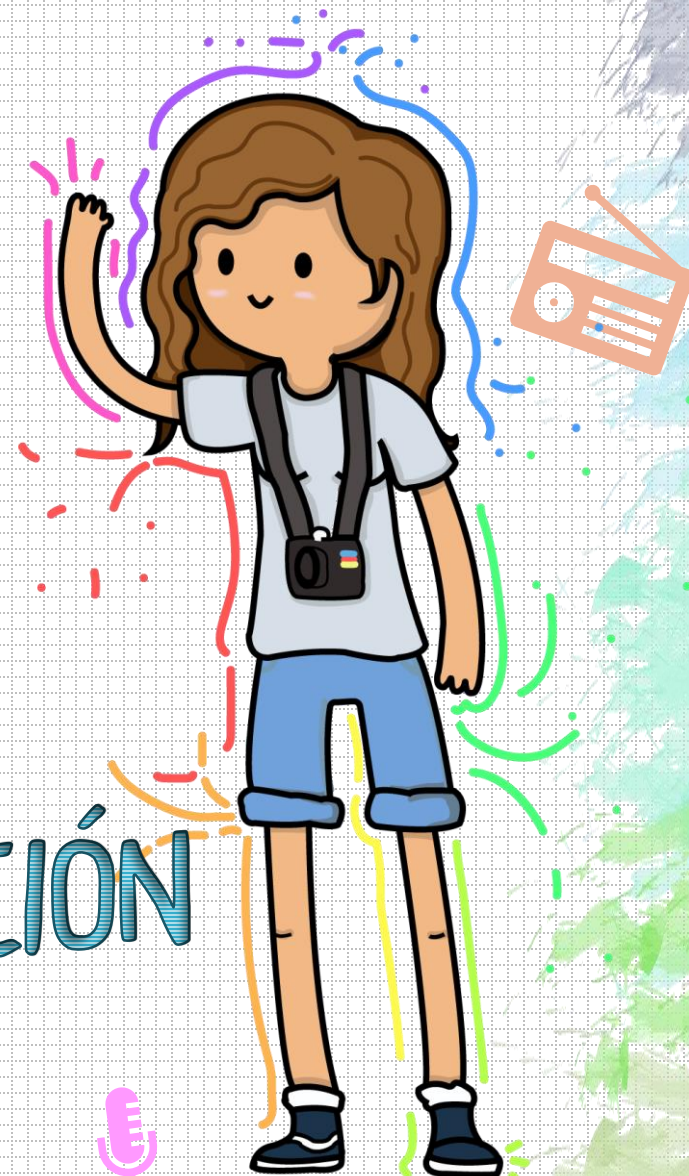
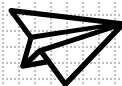
Bienvenidos/as

a la

FACULTAD

de

CIENCIAS DE LA COMUNICACIÓN

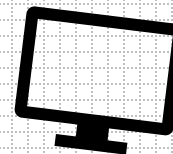


FACULTAD DE CIENCIAS
DE LA COMUNICACIÓN



UNIVERSIDAD
DE MÁLAGA

| uma.es



[HTTPS://WWW.UMA.ES/FACULTAD-DE-CIENCIAS-DE-LA-COMUNICACION](https://www.uma.es/facultad-de-ciencias-de-la-comunicacion)

¡OS DAMOS LA BIENVENIDA A la Facultad de Ciencias de la Comunicación!

Como estudiante, puedes cursar uno de los tres grados ofertados:

Comunicación Audiovisual

Periodismo

Publicidad y Relaciones Públicas

*Si has elegido uno de estos estudios,
aprenderás a comunicar desde distintos puntos de vista.*

Facultad de Ciencias de la Comunicación



UNIVERSIDAD
DE MÁLAGA

uma.es

TODA LA INFORMACIÓN EN: [HTTPS://WWW.UMA.ES/FACULTAD-DE-CIENCIAS-DE-LA-COMUNICACION](https://www.uma.es/facultad-de-ciencias-de-la-comunicacion)

Y NO OLVIDES LA WEB DE LA UNIVERSIDAD DE MÁLAGA [HTTPS://WWW.UMA.ES/](https://www.uma.es/)

Desde EL EQUIPO DECANAL, queremos daros la bienvenida a la **Facultad de Ciencias de la Comunicación**, donde comenzáis una nueva etapa que marcará vuestra vida.

Iniciáis un camino que parece largo, pero que se pasa muy rápidamente, y lo que vais a vivir durante los próximos años os **Forjará** vuestra personalidad como ciudadanos y ciudadanas adultas.

En este periodo os **Formaréis** para el desempeño profesional en el ámbito de la comunicación, pero más allá de ello, **el objetivo es que seáis ciudadanos/as críticos**, capaces de tener opinión propia, y comprometidos/as en la construcción de una sociedad más justa. Pero para lograrlo, vuestra vida ha de **Formar parte de la Facultad**, y la Facultad ha de ser parte de vuestra vida.

Más allá de las aulas, **ésta es vuestra casa**, todos y todas somos corresponsables de su funcionamiento y de lo que en ella ocurre. Esta guía pretende orientaros sobre los primeros pasos, pero también pedir os que **contribuyáis** en este proyecto que es de todos/as, para que incluso dentro de muchos años, cuando echéis la vista atrás, **sintáis que seguís formando parte de esta familia**.

¡Bienvenidos y bienvenidas a vuestra casa!

Inmaculada Postigo Gómez
Decana

Facultad de Ciencias de la Comunicación



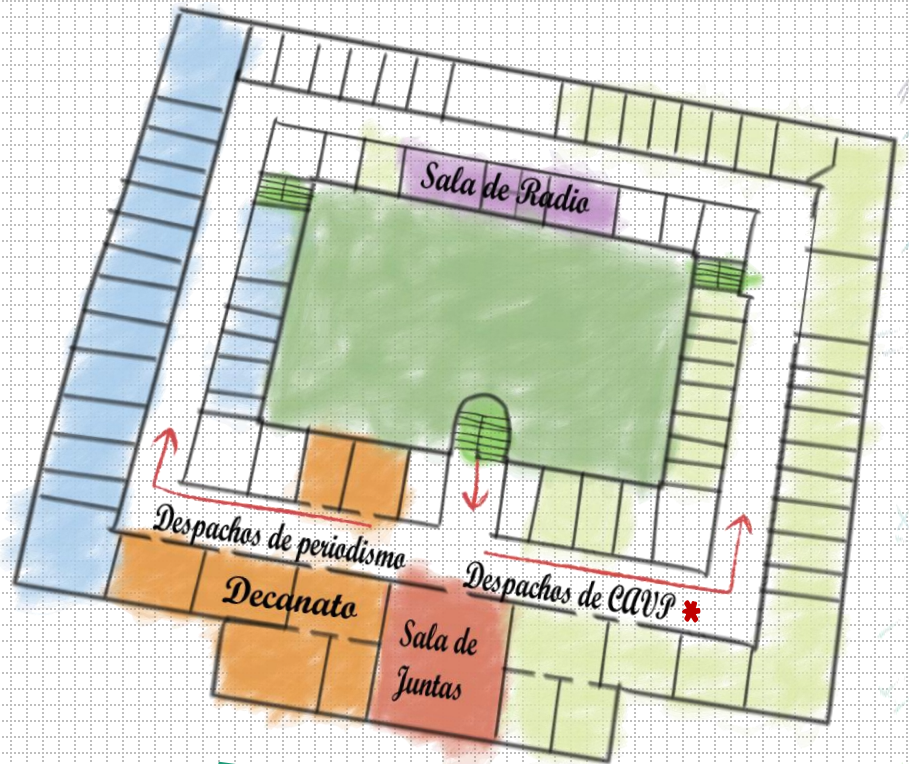
UNIVERSIDAD
DE MÁLAGA

| **uma.es**

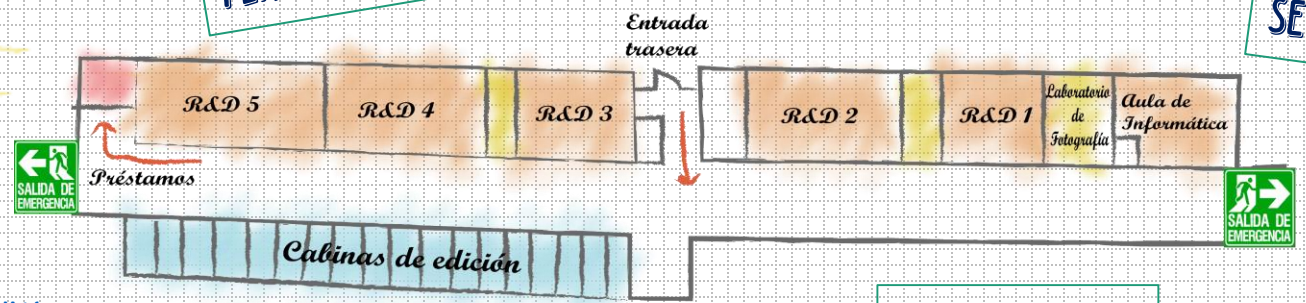
MAPA DE LA FACULTAD



PLANTA BAJA



SEGUNDA PLANTA



LABORATORIOS



 @CCCOMUMA



FACULTAD DE CIENCIAS DE LA COMUNICACIÓN. UNIVERSIDAD DE MÁLAGA - UMA @CCCOMUMA

* DESPACHOS DE COMUNICACIÓN AUDIOVISUAL Y PUBLICIDAD

[HTTPS://WWW.UMA.ES/FACULTAD-DE-CIENCIAS-DE-LA-COMUNICACION](https://www.uma.es/facultad-de-ciencias-de-la-comunicacion)

DECANATO

DECANA



Inmaculada Postigo Gómez

TEL: 952132909

E-MAIL: DECANA.COMUNICACION@UMA.ES

DESPACHO: DC01



Carmen del Rocío Monedero Morales

TEL: 952133295

E-MAIL: ROI@UMA.ES

DESPACHO: DC06

**VICEDECANA DE EMPRESAS E
INFRAESTRUCTURAS**



María Teresa Vera Balanza

TEL: 952133292

E-MAIL: MVB@UMA.ES

DESPACHO: DC02

**VICEDECANA DE ORGANIZACIÓN ACADÉMICA,
PROFESORADO E IGUALDAD**



Francisco Javier Ruiz del Olmo

TEL: 952133471

E-MAIL: FJRUIZ@UMA.ES

DESPACHO: DC03

**VICEDECANO DE INVESTIGACIÓN, CALIDAD
Y APOYO A LA GESTIÓN**



Marcial García López

TEL: 952133293

E-MAIL: MARCIAL@UMA.ES

DESPACHO: DC07

**VICEDECANO DE ESTUDIANTES,
CULTURA Y COOPERACIÓN**



Natalia Meléndez Malavé

TEL: 952133294

E-MAIL: NATALIA@UMA.ES

DESPACHO: DC04

VICEDECANA DE MOVILIDAD Y COMUNICACIÓN



Beatriz Rechou Sena

TEL: 952132903

E-MAIL: BRS@UMA.ES

DESPACHO: SECRETARÍA

Secretaria

Rocío de la Maya Retamar

TEL: 952133291

E-MAIL: RMAYA@UMA.ES

DESPACHO: DC01



Vicesecretaria



María Dolores Florido Criado

TEL: 952132911

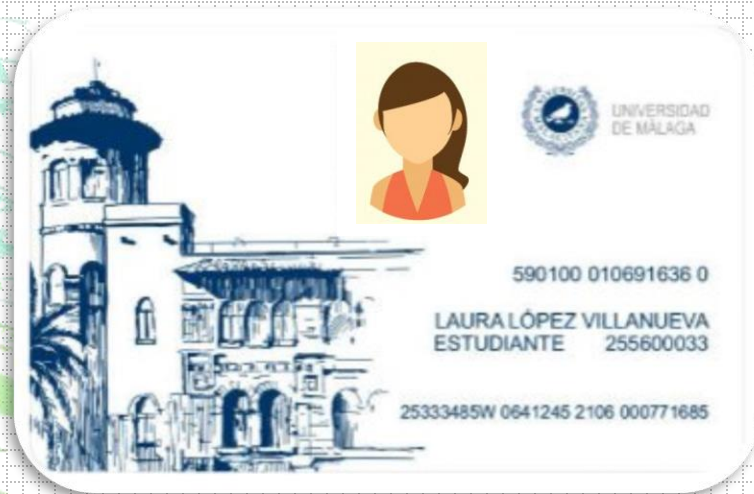
E-MAIL: DECCOMUNICACION@UMA.ES

DESPACHO: DC01

Secretaria del Decanato

¿QUÉ ES?

EL CARNÉ DE ESTUDIANTE ES EL DOCUMENTO QUE **TE IDENTIFICA** COMO ALUMNO/A DE LA UMA Y **NO CADUCA** HASTA QUE FINALICES TUS ESTUDIOS.



@CCCOMUMA



FACULTAD DE CIENCIAS DE LA COMUNICACIÓN. UNIVERSIDAD DE MÁLAGA - UMA @CCCOMUMA



CARNÉ UNIVERSITARIO

TRAS FORMALIZAR TU MATRÍCULA, YA SEA DE FORMA PRESENCIAL O ELECTRÓNICA, **PUEDES ACUDIR A LOS SIGUIENTES PUNTOS** PARA OBTENER TU CARNÉ DE ESTUDIANTE:

- FACULTAD DE CIENCIAS ECONÓMICAS Y EMPRESARIALES
- FACULTAD DE CIENCIAS DE LA EDUCACIÓN Y FACULTAD DE PSICOLOGÍA
- FACULTAD DE CIENCIAS DE LA COMUNICACIÓN Y FACULTAD DE TURISMO
- ESCUELA TÉCNICA SUPERIOR DE INGENIERÍA INFORMÁTICA Y ESCUELA SUPERIOR DE INGENIERÍA DE TELECOMUNICACIÓN
- FACULTAD DE COMERCIO Y FACULTAD DE ESTUDIOS SOCIALES Y DEL TRABAJO

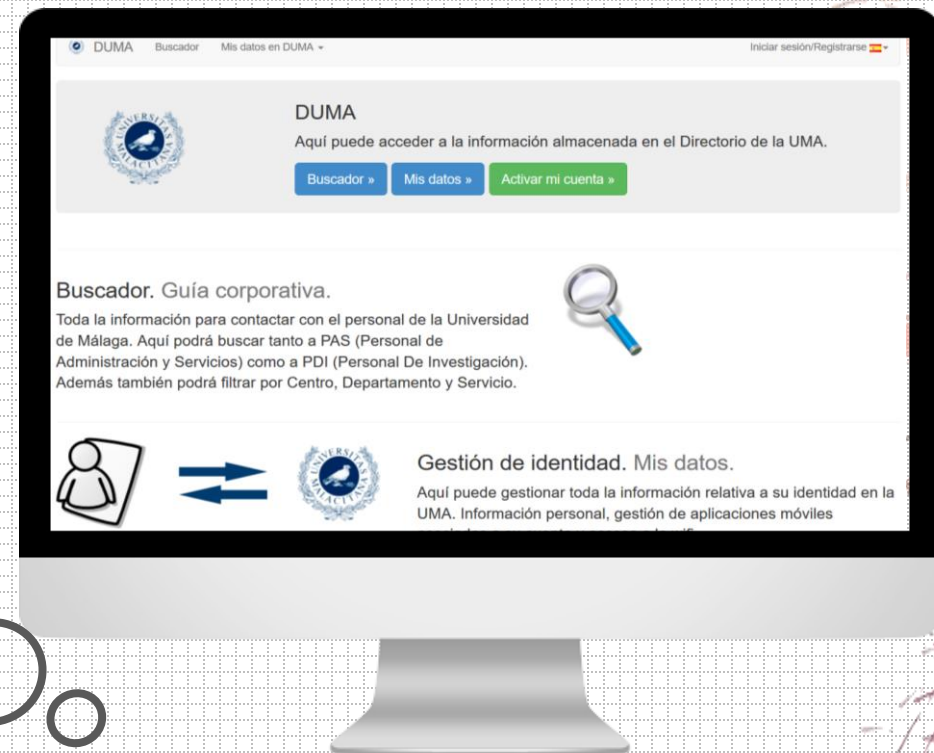


¡TAMBIÉN PUEDES VERLO EN LA [APLICACIÓN DE LA UMA!](#)



DIRECTORIO

Para buscar a cualquier persona de la comunidad universitaria y sus datos de contacto contamos con DUMA. Es decir, puedes buscar entre los colectivos de PAS (Personal de Administración y Servicios) y PDI (Personal Docente e Investigador) según los centros, departamentos, edificios, servicios y vicerrectorados.



@CCCOMUMA



FACULTAD DE CIENCIAS DE LA COMUNICACIÓN. UNIVERSIDAD DE MÁLAGA - UMA @CCCOMUMA

CAMPUS VIRTUAL

En el **CV** tenemos acceso a las asignaturas matriculadas que tengan abierto espacio en la plataforma. En ella, los profesores y profesoras **suben información, documentos, apuntes, Foros y bibliografía**. No todas las asignaturas tienen este espacio, depende de cada docente. Asimismo, será el espacio donde normalmente **deberás hacer entrega de prácticas y trabajos e, incluso, donde hagas pruebas y exámenes de la asignatura.**

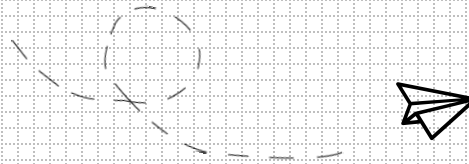
Estos dos espacios serán los que más consultes, además de tu correo electrónico. **¡Míralos con regularidad para no perderte nada!**



@CCCOMUMA



FACULTAD DE CIENCIAS DE LA COMUNICACIÓN. UNIVERSIDAD DE MÁLAGA - UMA @CCCOMUMA

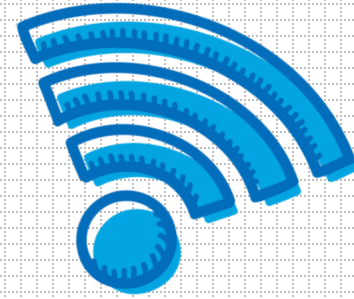


INFORMACIÓN ACADÉMICA

Iniciando sesión en la **web de la UMA** podrás acceder a toda la información sobre **tu expediente académico, matrícula, pagos, datos, calificaciones** (podrás verlas en Portal Académico). También podrás ver toda esta información en la App de la **UMA.**



CONFIGURACIÓN WIFI



LA RED PRINCIPAL DE WIFI PARA LOS ESTUDIANTES DE LA UMA SE LLAMA "ALUMNOS" Y PARA HACER USO DE ESTA TENDREMOS QUE CONECTARNOS A ELLA MANUALMENTE SIGUIENDO LOS PASOS QUE ENCONTRAREMOS EN EL SIGUIENTE ENLACE DENTRO DE LA CONFIGURACIÓN PARA DISPOSITIVOS:

[HTTP://WWW.UMA.ES/SERVICIO-CENTRAL-DE-INFORMÁTICA/INFO/7655/WIFI/UMA/](http://www.uma.es/servicio-central-de-informatica/info/7655/wifi/uma/)

PARA QUE LA RED FUNCIONE CORRECTAMENTE UNA VEZ CONFIGURADA NECESITAMOS **ACTIVAR EL PROXY**, CUYA CONFIGURACIÓN VIENE EXPLICADA EN EL ANTERIOR ENLACE.

SI AÚN REALIZANDO TODOS LOS PASOS, NO FUNCIONA, PUEDES ACUDIR A UN **TÉCNICO/A DE LAS AULAS TIC** O AL **SERVICIO CENTRAL DE INFORMÁTICA**.



@CCCOMUMA



FACULTAD DE CIENCIAS DE LA COMUNICACIÓN. UNIVERSIDAD DE MÁLAGA - UMA @CCCOMUMA

SCI

(SERVICIO CENTRAL DE INFORMÁTICA)

BOULEVARD LOUIS PASTEUR, 33
29071 MÁLAGA ([VER MAPA](#))

SECRETARÍA

+34 95 213 1466

+34 95 213 1467

CORREO ELECTRÓNICO

SCI@UMA.ES

* ESTE CORREO NO DEBE USARSE PARA HACER AVISOS DE
INCIDENCIAS, PARA ELLO DEBE ACCEDERSE AL [CAU](#).

INCIDENCIAS: CENTRO DE ATENCIÓN A USUARIOS
951953000 - (53000)





APLICACIÓN DE LA UMA

1. BUSCA LA APP UMA EN LA STORE DE TU MÓVIL.
2. ESCANEAR UN CÓDIGO QR, QUE ENCONTRAREMOS INICIANDO SESIÓN EN IDUMA, EN ESTA DIRECCIÓN: [HTTPS://DUMA.UMA.ES/APPS/](https://duma.uma.es/apps/)

PUEDES DISPONER DE:

TU EXPEDIENTE ACADÉMICO, CALIFICACIONES, RESÚMENES DE CRÉDITOS REALIZADOS Y PENDIENTES DE REALIZAR, ESTADO DE PAGOS, ETC...

CONSULTAR INFORMACIÓN:

DE LAS ASIGNATURAS QUE SE CURSA, GRUPOS, AULAS, HORARIOS Y PROFESORES/AS, INCLUYENDO LOS HORARIOS Y LUGARES DE TUTORÍA DE CADA UNO DE ELLOS.

PARA MÁS INFORMACIÓN: [HTTP://WWW.UMA.ES/SALA-DE-PRESA/NOTICIAS/SE-PONE-EN-MARCHA-LA-NUEVA-APP-DE-LA-UMA-CON-IMPORTANTES-NOVEDADES/](http://www.uma.es/sala-de-prensa/noticias/se-pone-en-marcha-la-nueva-app-de-la-uma-con-importantes-novedades/)



¡ES RECOMENDABLE INSTALARLA!



[@CCCOMUMA](https://twitter.com/CCCOMUMA)



FACULTAD DE CIENCIAS DE LA COMUNICACIÓN. UNIVERSIDAD DE MÁLAGA - UMA @CCCOMUMA

[HTTPS://WWW.UMA.ES/FACULTAD-DE-CIENCIAS-DE-LA-COMUNICACION](https://www.uma.es/facultad-de-ciencias-de-la-comunicacion)

¿QUÉ IMPORTANCIA TIENE EL CORREO DE LA UMA?



Es importante el uso del correo de la UMA ya que nos permite estar al tanto de cursos, charlas, talleres, notificaciones de notas, trabajos...

Además, podremos comunicarnos con los miembros de la comunidad universitaria. Como detalle, este correo ofrece una alta capacidad de seguridad.

Para un uso más cómodo, puedes añadir la cuenta en un administrador de correos, recomendamos K9 Mail para móvil y Thunderbird para PC.



¡ES RECOMENDABLE INSTALARLAS!

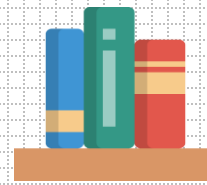


@CCCOMUMA



FACULTAD DE CIENCIAS DE LA COMUNICACIÓN. UNIVERSIDAD DE MÁLAGA - UMA @CCCOMUMA

NORMAS DE PERMANENCIA



LAS NORMAS DE PERMANENCIA DEFINEN CUÁNTOS CURSOS PUEDES TARDAR EN SACARTE LA CARRERA.

ESTUDIANTES DE GRADO

8 CURSOS
a tiempo completo

TIEMPO PARCIAL: CUANDO SE INTERCALEN CURSOS A TIEMPO COMPLETO Y PARCIAL SE SUMARÁ UN CURSO POR CADA AÑO A TIEMPO PARCIAL, HASTA UN MÁXIMO DE 12 CURSOS.

ESTUDIANTES DE MÁSTER

MÁSTER DE
60 Créditos

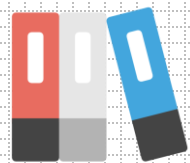
- ▶ TIEMPO COMPLETO SERÁN 2 CURSOS CON POSIBILIDAD DE 1 SOLO
- ▶ TIEMPO PARCIAL SERÁN 3 CURSOS



@CCCOMUMA



FACULTAD DE CIENCIAS DE LA COMUNICACIÓN. UNIVERSIDAD DE MÁLAGA - UMA @CCCOMUMA



NORMAS DE PROGRESO

DEFINEN CUÁNTAS ASIGNATURAS DEBES APROBAR CADA CURSO.

ESTUDIANTES DE GRADO

1 ASIGNATURA*

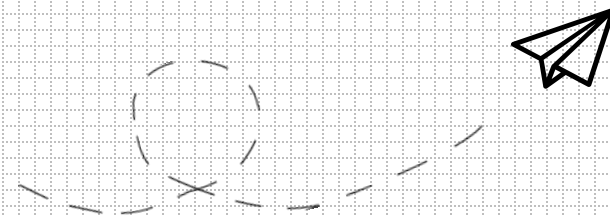
*LOS CRÉDITOS RECONOCIDOS O CONVALIDADOS NO SE TIENEN EN CUENTA .



@CCCOMUMA



FACULTAD DE CIENCIAS DE LA COMUNICACIÓN. UNIVERSIDAD DE MÁLAGA - UMA @CCCOMUMA

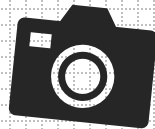


ESTUDIANTES DE MÁSTER Y DOCTORADO

6 CRÉDITOS ECTS*
TIEMPO COMPLETO

CRÉDITOS ECTS* **3**
TIEMPO PARCIAL

¿DE QUÉ MATERIALES DISPONEMOS?



En nuestra Facultad disponemos de un conjunto de materiales y laboratorios de los que podemos hacer uso. El sistema de préstamos ofrece cámaras, micrófonos, grabadoras, auriculares, equipos de cámara y sonido, y algunos complementos.

Para ver el catálogo más específico puedes visitar el siguiente enlace:

<https://www.uma.es/Facultad-de-ciencias-de-la-comunicacion/info/37743/laboratorios-cccom/>

¿CÓMO DISPONER DEL MATERIAL DE LA FACULTAD?

El proceso de solicitud para el uso de estos materiales podemos verlo en la siguiente dirección: <https://www.uma.es/Facultad-de-ciencias-de-la-comunicacion/info/75589/procedimiento-de-prestamo-de-material-de-practicas-y-laboratorios/>

¿QUÉ ESPACIOS HAY Y CÓMO RESERVARLOS?

Contamos con las aulas y los laboratorios tanto del edificio principal como del aulario. También, espacios compartidos de usos múltiples: Aula Magna, Sala de Juntas, Seminarios, salas de radio, cabinas de edición, sala de reuniones, plató de televisión, hall de la Facultad y espacios de tránsito.

En el siguiente enlace aparecen las diferentes vías de solicitud para los espacios mencionados:

<https://www.uma.es/Facultad-de-ciencias-de-la-comunicacion/info/75589/procedimiento-de-prestamo-de-material-de-practicas-y-laboratorios/>



@CCCOMUMA



FACULTAD DE CIENCIAS DE LA COMUNICACIÓN. UNIVERSIDAD DE MÁLAGA - UMA @CCCOMUMA

¿QUÉ PROGRAMAS DE SOFTWARE OFRECE A SUS ESTUDIANTES LA UMA? ¿CÓMO OBTENERLOS?



Scribus



INKSCAPE



@CCCOMUMA



FACULTAD DE CIENCIAS DE LA COMUNICACIÓN. UNIVERSIDAD DE MÁLAGA - UMA @CCCOMUMA

AL FORMAR PARTE DE LA COMUNIDAD UNIVERSITARIA NOS VEMOS BENEFICIADOS/AS DE PODER USAR UN NÚMERO DE PROGRAMAS QUE SE OFRECEN CADA AÑO A LOS ESTUDIANTES **GRATUITAMENTE**. POR EJEMPLO, **EL PAQUETE DE OFFICE**. DESDE ESTE ENLACE [HTTP://WWW.UMA.ES/SCI/](http://www.uma.es/sci/) PODEMOS CONSULTARLOS EN EL APARTADO "NUESTROS SERVICIOS".

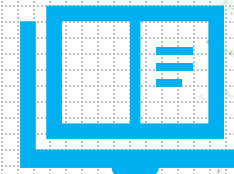
¿CÓMO FUNCIONAN LOS SERVICIOS DE LA BIBLIOTECA Y DE QUÉ DISPONEN LOS ESTUDIANTES?

EN LA BIBLIOTECA DE LA FACULTAD (2ª PLANTA) ENCONTRARÁS MULTITUD DE RECURSOS PARA APOYO AL ESTUDIO. LIBROS, REVISTAS ESPECIALIZADAS, PERIÓDICOS... QUE PODRÁS SACAR CON LA TARJETA DE ESTUDIANTE DE LA UMA,

A TRAVÉS DEL CATÁLOGO JÁBEGA PODRÁS BUSCAR LOS LIBROS QUE NECESITES, RESERVARLOS E INCLUSO RENOVAR EL PRÉSTAMO SI ASÍ LO NECESITAS.
[HTTP://JABEGA.UMA.ES/](http://jabega.uma.es/)

LAS BIBLIOTECAS TIENEN UN HORARIO DE APERTURA Y EN ÉPOCA DE EXÁMENES, ALGUNAS DE ELLAS TIENEN UN HORARIO ESPECIAL.

PARA MÁS INFORMACIÓN PUEDES CONSULTAR LOS SIGUIENTES ENLACES
[HTTP://WWW.UMA.ES/FICHA.PHP?ID=62391&BBL=5](http://www.uma.es/ficha.php?id=62391&bbl=5)
[HTTPS://WWW.UMA.ES/FICHA.PHP?ID=63219#BBLFAQ3](https://www.uma.es/ficha.php?id=63219#bblfaq3) (FAQ)



@CCCOMUMA



FACULTAD DE CIENCIAS DE LA COMUNICACIÓN. UNIVERSIDAD DE MÁLAGA - UMA @CCCOMUMA



ATENCIÓN

DEBERÁS CUMPLIR EL PLAZO SI NO QUIERES QUE TE PENALICEN SIN SACAR LIBROS DE LA BIBLIOTECA.

Representación estudiantil



A TRAVÉS DE LA REPRESENTACIÓN ESTUDIANTIL SE CANALIZAN LOS PROBLEMAS, QUEJAS, SUGERENCIAS Y OPINIONES DE LOS ESTUDIANTES.

EXISTEN DIFERENTES ÓRGANOS DE REPRESENTACIÓN ESTUDIANTIL:

EN LA FACULTAD ▶ COA, Consejo de Departamento, Junta de Centro, Consejo de Estudiantes

EN LA UMA ▶ Claustro Universitario, Consejo de Gobierno, Consejo Social y CEUMA

CEUMA

ES EL CONSEJO DE ESTUDIANTES DE LA UNIVERSIDAD DE MÁLAGA, MÁXIMO ÓRGANO DE REPRESENTACIÓN ESTUDIANTIL DE LA UMA Y FORMADO POR LOS ESTUDIANTES CLAUSTRALES

CECOM

ES EL CONSEJO DE ESTUDIANTES DE NUESTRA FACULTAD. TODO REPRESENTANTE EN UN ÓRGANO DE REPRESENTACIÓN DEL CENTRO FORMA PARTE DE ÉL. AUNQUE OTROS ESTUDIANTES PUEDEN COLABORAR.

SIEMPRE PUEDES CONTAR CON TUS COMPAÑEROS/AS REPRESENTANTES CUANDO LO NECESITES, BIEN EN SU SEDE EN LA FACULTAD/UNIVERSIDAD, O A TRAVÉS DE SU CONTACTO.



@CCCOMUMA



FACULTAD DE CIENCIAS DE LA COMUNICACIÓN. UNIVERSIDAD DE MÁLAGA - UMA @CCCOMUMA

CEUMA

[HTTPS://WWW.UMA.ES/CONSEJO-DE-ESTUDIANTES/](https://www.uma.es/consejo-de-estudiantes/)

consejoestudiantes@uma.es

@ceuma

Consejo de Estudiantes UMA @consestudiantesuma

@ceuma

SEDE: SITUADA EN LA PLANTA BAJA DEL AULARIO ROSA DE GÁLVEZ (PARKING DE LA E.T.S.I.)

CECOM

estudiantescomunicacionuma@gmail.com

@CECOM_UMA

CECOM Consejo @cecomuma

@cecom_uma

SEDE: DESPACHO DE REPRESENTANTES DE ESTUDIANTES, PASILLO QUE COMUNICA LA ZONA DE LAS MESAS CON EL PASILLO DE LAS AULAS, JUNTO AL ASCENSOR.

La Facultad tiene radio y televisión propia, cuyos contenidos son desarrollados por los estudiantes, y donde podemos realizar nuestras prácticas profesionales curriculares.



ENTRETENIMIENTO E INFORMACIÓN HECHOS A MEDIDA SOBRE NUESTRO DÍA A DÍA UNIVERSITARIO, Y MUCHO MÁS.

¿NO TE LO CREES?

¡COMPRUÉBALO TÚ MISMO!

PODEMOS DISFRUTAR ON-LINE DE TODA LA PROGRAMACIÓN A TRAVÉS DEL ENLACE EN LA PÁGINA PRINCIPAL DEL CENTRO.
[HTTPS://COMUTOPIARTV.WORDPRESS.COM/](https://comutopiartv.wordpress.com/)

O A TRAVÉS DE LA PÁGINA PRINCIPAL DE LA FACULTAD
[HTTPS://WWW.UMA.ES/FACULTAD-DE-CIENCIAS-DE-LA-COMUNICACION/](https://www.uma.es/facultad-de-ciencias-de-la-comunicacion/)



@CCCOMUMA



FACULTAD DE CIENCIAS DE LA COMUNICACIÓN. UNIVERSIDAD DE MÁLAGA - UMA @CCCOMUMA



TWITTER: [@COMUTOPIARTV](https://twitter.com/COMUTOPIARTV)



FACEBOOK: [COMUTOPIA RTV](https://www.facebook.com/COMUTOPIARTV)

¿CÓMO RECLAMAR UNA NOTA?

Recuerda que **toda la información sobre la asignatura está en PROA** allí podrás ver el modo de evaluación, lo que es vital a la hora de valorar la corrección de una asignatura.

Tras un examen, **tienes derecho a una revisión**, cuya fecha y hora pondrá el docente. De esta manera, podrás ver la nota que has obtenido.

Recuerda que no debes perder la oportunidad de revisar tu examen así podrás ver **cuales fueron tus fallos** y reclamar tu calificación si crees que lo has hecho mejor de lo obtenido



@CCCOMUMA



FACULTAD DE CIENCIAS DE LA COMUNICACIÓN. UNIVERSIDAD DE MÁLAGA - UMA @CCCOMUMA

¿CÓMO PONER UNA RECLAMACIÓN?



DEPENDIENDO DEL TIPO DE RECLAMACIÓN QUE QUERAMOS PONER, DEBEREMOS IR A UN LUGAR U OTRO.

EN GENERAL, TODA AQUELLA SOLICITUD O QUEJA QUE SE QUIERA PONER DEBE SER REALIZADA RELLENANDO UNA INSTANCIA EN SECRETARÍA, CON LA INFORMACIÓN MÁS DETALLADA POSIBLE PARA QUE PUEDA SER TRAMITADA Y SOLUCIONADA. NO OLVIDES QUE CUANTO MÁS Y MEJOR INFORMACIÓN APORTES (DATOS ESPECÍFICOS, PROA...) MÁS FÁCIL SERÁ ATENDER TU QUEJA CON EFECTIVIDAD.

SI TIENES DUDAS, SIEMPRE PUEDES ACUDIR AL CONSEJO DE ESTUDIANTES DE COMUNICACIÓN.

ES IMPORTANTE DEJAR CONSTANCIA ESCRITA DE LOS PROBLEMAS DEL CENTRO, PERO TAMBIÉN DEBES TENER EN CUENTA QUE PUEDES HABLAR CON EL PERSONAL DEL CENTRO PARA VER SI SE SOLUCIONA CON PRONTITUD. LAS INSTANCIAS SON ANÓNIMAS, A NO SER QUE SE REFIERAN A UN TEMA DE UN ESTUDIANTE EN CONCRETO, POR EJEMPLO UNA NOTA DE UN EXAMEN, PARA LA CUAL SE NECESITARÁ CONSULTAR INFORMACIÓN SOBRE EL MISMO.

TAMBIÉN PUEDES REALIZARLA ONLINE EN EL SIGUIENTE ENLACE: [HTTPS://DJ.UMA.ES/QUEJASYUGERENCIAS/](https://dj.uma.es/quejasysugerencias/)



@CCCOMUMA



FACULTAD DE CIENCIAS DE LA COMUNICACIÓN. UNIVERSIDAD DE MÁLAGA - UMA @CCCOMUMA

[HTTPS://WWW.UMA.ES/FACULTAD-DE-CIENCIAS-DE-LA-COMUNICACION](https://www.uma.es/facultad-de-ciencias-de-la-comunicacion)

¿Cómo se eligen las asignaturas optativas?

EN TERCER Y CUARTO CURSO SE DA LA POSIBILIDAD DE CURSAR ASIGNATURAS OPTATIVAS, ENFOCADAS A TEMAS MÁS ESPECÍFICOS Y QUE PUEDEN AYUDARTE A GUIAR TU FUTURO PROFESIONAL.

A LA HORA DE REALIZAR LA MATRÍCULA DEL CURSO, ELIGES LAS OPTATIVAS QUE MÁS TE GUSTEN. SIN EMBARGO, ESTAS ASIGNATURAS TIENEN UN LÍMITE DE PLAZAS POR LO QUE, SEGÚN TU MEDIA DEL EXPEDIENTE ACADÉMICO, PODRÁS CURSARLAS O NO.

A principio de curso se publican la relación de estudiantes admitidos y denegados de las optativas. Si no consigues entrar en alguna, puedes matricularte de otra en la que sí queden plazas.



@CCCOMUMA



FACULTAD DE CIENCIAS DE LA COMUNICACIÓN. UNIVERSIDAD DE MÁLAGA - UMA @CCCOMUMA

[HTTPS://WWW.UMA.ES/FACULTAD-DE-CIENCIAS-DE-LA-COMUNICACION](https://www.uma.es/facultad-de-ciencias-de-la-comunicacion)

¿CÓMO FUNCIONAN LAS PRÁCTICAS CURRICULARES Y EXTRACURRICULARES?

LAS PRÁCTICAS TE DAN LA POSIBILIDAD DE EMPLEAR LOS CONOCIMIENTOS ADQUIRIDOS EN UN ENTORNO PROFESIONAL, DONDE APRENDER DIRECTAMENTE DE PROFESIONALES Y PONERLOS EN PRÁCTICA.

TENEMOS DOS TIPOS:

PRÁCTICAS CURRICULARES

SON LAS QUE HACES COMO PARTE DE LOS CRÉDITOS ECTS DEL GRADO, ES DECIR, TE MATRICULAS DE LA ASIGNATURA "PRÁCTICAS PROFESIONALES". TIENES UNA OFERTA DE PRÁCTICAS, UN TUTOR/A DE LAS MISMAS, DEBERÁS REALIZAR UNA MEMORIA Y, FINALMENTE, ESTE TE PONDRÁ UNA NOTA.

PRÁCTICAS EXTRACURRICULARES

LAS PRÁCTICAS EXTRACURRICULARES SON LAS QUE HACES SIN OBTENER CRÉDITOS ECTS* POR ELLAS Y SON REMUNERADAS (LA CANTIDAD VARÍA SEGÚN ESTIPULE VICERRECTORADO, ACTUALMENTE SON 360€ MÍNIMO).

Puedes optar a las prácticas cuando tengas un mínimo de créditos aprobados y podrás acceder a la oferta a través de la plataforma ÍCARO.

*PUEDES OBTENER CRÉDITOS SI LUEGO LAS CONVALIDAS.



@CCCOMUMA



FACULTAD DE CIENCIAS DE LA COMUNICACIÓN. UNIVERSIDAD DE MÁLAGA - UMA @CCCOMUMA

[HTTPS://WWW.UMA.ES/FACULTAD-DE-CIENCIAS-DE-LA-COMUNICACION](https://www.uma.es/facultad-de-ciencias-de-la-comunicacion)

¿CÓMO FUNCIONA EL ERASMUS Y LAS BECAS DE MOVILIDAD?

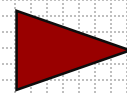


LOS PROGRAMAS DE MOVILIDAD REÚNEN UNA SERIE DE CONDICIONES.

EN PRIMER LUGAR, SE NECESITA CONTAR CON UN NÚMERO MÍNIMO DE CRÉDITOS SUPERADOS:

60 CRÉDITOS
ERASMUS

45 CRÉDITOS
SICUE*



LOS PROGRAMAS DE MOVILIDAD SUELEN TENER LA DURACIÓN DE UN CUATRIMESTRE O DEL CURSO ENTERO

UNA VEZ SE TIENE ESTE REQUISITO, LO DEBEMOS SOLICITAR EL CURSO ANTERIOR** EN LAS FECHAS INDICADAS (PUEDEN VARIAR).



EXISTEN BECAS PARA AYUDAR A AQUELLOS ESTUDIANTES QUE REALICEN ESTUDIOS POR EUROPA (ERASMUS), PERO NO HAY CONVOCADA AYUDAS PARA EL PROGRAMA DE MOVILIDAD NACIONAL (SICUE).



LA ASIGNACIÓN SE REALIZA POR ORDEN DE PRIORIDAD DETERMINADA POR LA NOTA MEDIA DEL ESTUDIANTE.



EL TEMA DE MOVILIDAD ESTÁ GESTIONADO POR RELACIONES INTERNACIONALES, ES ACONSEJABLE VISITAR SU APARTADO EN LA PÁGINA WEB DE LA UMA ASÍ COMO SEGUIR SUS REDES SOCIALES PARA ESTAR AL DÍA DE TODOS LOS PLAZOS Y NOVEDADES.



@CCCOMUMA



FACULTAD DE CIENCIAS DE LA COMUNICACIÓN. UNIVERSIDAD DE MÁLAGA - UMA @CCCOMUMA

*MOVILIDAD POR ESPAÑA.

** SI QUEREMOS IRNOS EN TERCERO, DEBEMOS SOLICITAR LA MOVILIDAD EN SEGUNDO



@RRIIUMA

Esperamos que esta guía os sirva de ayuda en vuestro **paso por la Facultad**
¡mucho suerte!

y lo dicho
¡Bienvenidos y bienvenidas a vuestra casa!

Facultad de Ciencias de la Comunicación



UNIVERSIDAD
DE MÁLAGA

| **uma.es**