



UNIVERSIDAD
DE MÁLAGA

VICERRECTORADO DE MOVILIDAD
Y COOPERACIÓN INTERNACIONAL

Guía Bienvenida

PARA ESTUDIANTADO DE
MOVILIDAD ENTRANTE

uma.es/relaciones-internacionales/



Contenido

Bienvenida UMA

Datos de contacto

3.1 La UMA en números 8

Información académica

4.1 Lengua de enseñanza 9

4.2 Asignaturas en inglés 9

4.3 Programación académica 9

4.4 Planificación académica 11

4.5 European Credit Transfer System (ECTS)
12

4.6 Sistema de calificación 13

Ubicaciones Principales

Servicios de la Universidad de Málaga

6.1 Alojamiento 16

6.2 Bibliotecas 17

6.3 Deportes 18

6.4 Cultura 19

Oficinas de Apoyo a la Integración del estudiante

7.1 UMA International HUB 20

7.2 Erasmus Student Network (ESN) Málaga
23

7.3 Atención psicológica 24

7.4 Oficina de Atención a la Diversidad 24

Vivir en Málaga

8.1 Nuestra cultura 25

8.2 Llegada a Málaga 29

8.3 Transporte urbano 30

8.4 Días festivos 34

8.5 Horario de tiendas 34

8.6 Oficinas de correos 34

8.7 Atención sanitaria 35

8.8 Visados 36

Información útil

1

Bienvenida UMA

Estamos orgullosos de que hayas elegido la Universidad de Málaga para la realización de tu estancia de movilidad internacional.

A lo largo del tiempo nuestra institución ha acogido entorno a mil seiscientos estudiantes de movilidad cada año, siendo una universidad foco de atracción por las posibilidades que ofrece de calidad en la docencia, la investigación de vanguardia, la transferencia de conocimiento, situación y cultura. Un lugar único en el que podrás disfrutar no sólo de la Universidad sino también de la oferta cultural y gastronómica de la ciudad, ubicada en plena Costa del Sol.

El triángulo formado por un enclave estratégico entorno a un tejido industrial como es el Parque Tecnológico, un foco de movilidad como el aeropuerto y un foco intelectual como es la universidad, la impregna de un carácter privilegiado.

A través de esta guía podrás obtener una orientación práctica para vivir y estudiar en la Universidad de Málaga, siendo un vehículo para la respuesta a tus preguntas. Igualmente, para cualquier duda estamos a tu disposición en la página web del Servicio de Relaciones Internacionales.

¡Te esperamos con las manos abiertas en Málaga!

Susana Cabrera Yeto
Universidad de Málaga



2

Datos de contacto

SERVICIO DE RELACIONES INTERNACIONALES

DIRECCIÓN

Edificio Rosa de Gálvez (Primera planta)
Bulevar Louis Pasteur, 35
Campus de Teatinos, 29071 - Málaga, España

HORARIO DE ATENCIÓN AL PÚBLICO

9:00h - 14:00h, de lunes a viernes
(Se cierra en vacaciones de Navidad, Semana Santa y verano tres semanas de agosto).

TELÉFONO


+34 952 131 111

EMAIL

relacionesinternacionales@uma.es

WEB

www.uma.es/relaciones-internacionales

 @rriiuma

 @rriiuma

 /relacionesinternacionalesuma



Personal del servicio

Susana Cabrera Yeto

VICERECTORA DE MOVILIDAD Y COOPERACIÓN INTERNACIONAL

+34 952 133 203 | vrinternacional@uma.es

Elidia Beatriz Blázquez Parra

VICERECTORA ADJUNTA DE MOVILIDAD

+34 952 136 512 | vra.movilidad@uma.es

José Jesús Delgado Peña

VICERECTOR ADJUNTO DE PROYECCIÓN Y
COOPERACIÓN INTERNACIONAL

+34 952 136 339 | vra.coopinternacional@uma.es

Miriam Seghiri

DIRECTORA DEL UMA INTERNATIONAL HUB

+34 951 953 127 | dir.internationalhub@uma.es

Ricardo del Milagro Pérez

JEFE DE SERVICIO

+34 952 137 860 | rdmilagro@uma.es



Erasmus+ KA103/KA131

Lilian Barranco

RESPONSABLE DEL PROGRAMA / ACUERDOS INT.
+34 952 134 144 | lbarranco@uma.es

Lorena Caro/ Magdalena de la Chica

ATENCIÓN ESTUDIANTES ENTRANTES
+34 952 134 283 | incoming@uma.es

Erasmus+ KA171/ICM

M. Carmen Doblas

COORDINADORA DEL PROGRAMA
+34 952 124 300 | mcdoblas@uma.es

Cynthia García/Mar Viciano

ATENCIÓN ESTUDIANTES Y STAFF
+34 952 136 302 | icm@uma.es

Programas de movilidad no europeos

ISEP / PIMA / Asistentes de Español

América, Asia y Oceanía

Virginia Escriche

COORDINADORA DEL PROGRAMA/CONVENIOS
+34 951 953 114 | vescriche@uma.es

Isabel Martín

ATENCIÓN ESTUDIANTE SALIENTE
+34 951 953 116 | outgoing@uma.es

Lorena Caro/ Magdalena de la Chica

ATENCIÓN ESTUDIANTES ENTRANTES
+34 952 134 283 | incoming@uma.es

Certificados de notas

PARA TODOS LOS PROGRAMAS DE MOVILIDAD

Delia García

RESPONSABLE
+ 34 951 953 117 | incoming@uma.es

Proyectos Internacionales

PROYECTOS ERASMUS+

Margarita Delgado

COORDINADORA DEL PROGRAMA
+34 952 137 349 | intprojects@uma.es

Laura Rodríguez/Carmen Ramos

PROYECTOS INTERNACIONALES
+34 952 137 349 | intprojects@uma.es

3

La Universidad de Málaga

UMA

Fundada en 1972, la Universidad de Málaga es una institución joven, dinámica e innovadora que ha llegado a ser reconocida socialmente por su prestigio y liderazgo; su carácter abierto y participativo; su compromiso con la consecución de un estatus de calidad, excelencia y aprendizaje permanente; su integración en el Espacio Europeo de Educación Superior e Investigación; su preocupación por la empleabilidad de los estudiantes y, por tanto, los vínculos con el mundo empresarial, el Parque Tecnológico de Andalucía y el sector público; su excelente posición competitiva a nivel regional, nacional e internacional; y su enfoque en una sociedad global del conocimiento.

Con más de 35.000 estudiantes y 2.600 profesores, la UMA oferta más de 70 titulaciones de grado, más de 70 titulaciones de máster, más de 22 programas de doctorado y aproximadamente 100 cursos impartidos a lo largo del año académico. Estos programas se imparten en 17 facultades y escuelas, 2 centros adscritos y 1 escuela de doctorado y más de 70 departamentos.





En lo que se refiere a su infraestructura, actualmente la UMA cuenta con dos campus: El Ejido y Teatinos (incluyendo la Ampliación que pertenece a este último), además de varios otros edificios localizados en diferentes partes de la ciudad.



En relación a la investigación y la internacionalización, **la Universidad de Málaga está muy comprometida con el desarrollo científico y la innovación en los terrenos sobre los que se basa el progreso social.** Los esfuerzos realizados para promover la movilidad y atraer talento internacional se han destacado en los últimos años, lo que ha dado lugar a una universidad abierta y cosmopolita que participa en proyectos de investigación de alto nivel. Actualmente hay unos 278 grupos de investigación involucrados en 180 proyectos nacionales y 40 proyectos internacionales. En los últimos años el número de acuerdos de colaboración con empresas y otras organizaciones ha oscilado entre 350 y 400; además, una media de 50 patentes se registra cada año, un tercio de estas con relevancia internacional

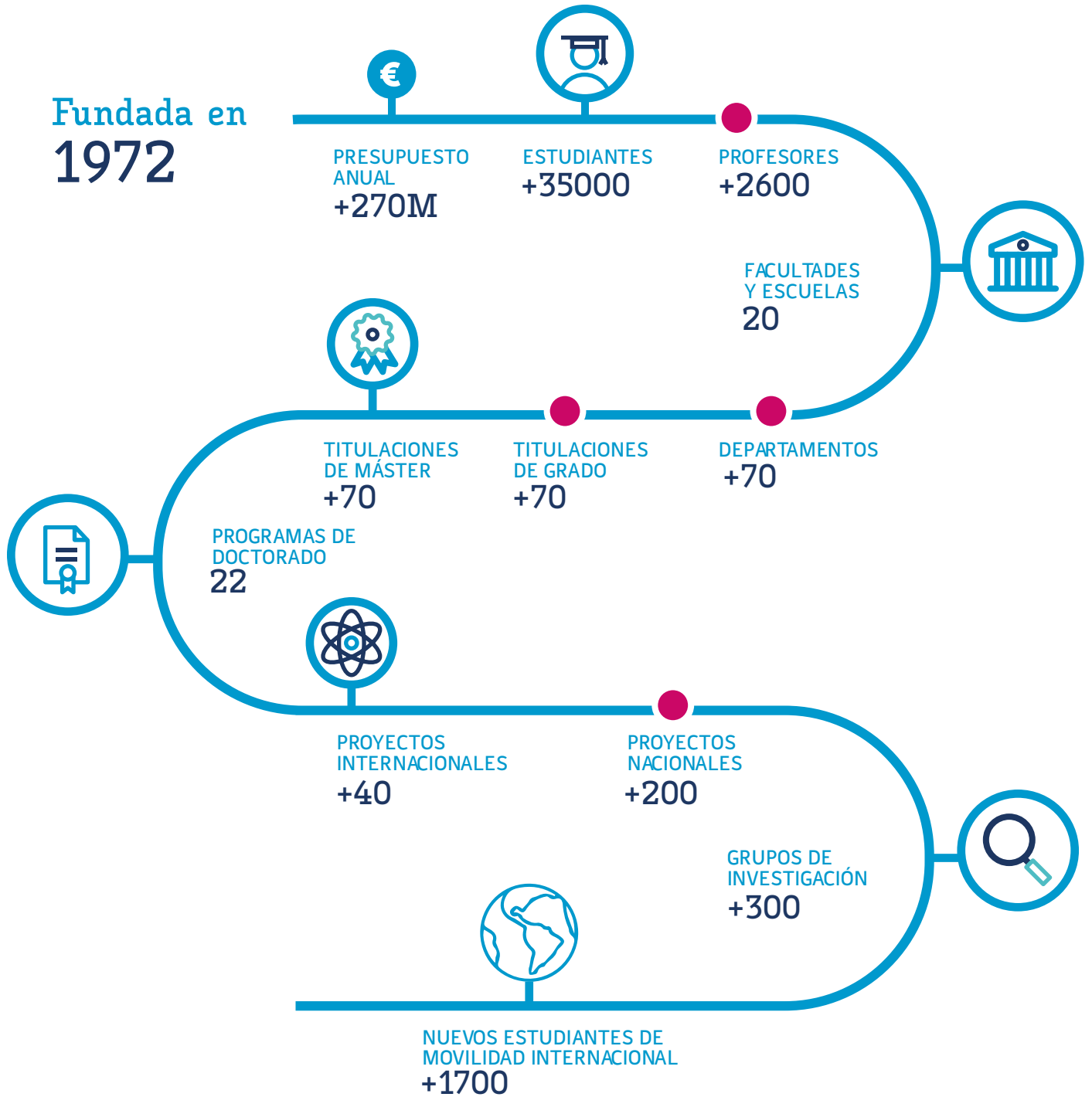


Cada año nuestra universidad acoge a más de 1.600 nuevos estudiantes de intercambio internacional a través de diversos programas de movilidad, como Erasmus+ y otros programas como, por ejemplo, ISEP, PIMA y otros convenios específicos firmados con instituciones no europeas. Tenemos una gran variedad de acuerdos con algunas de las universidades más prestigiosas (especialmente en Europa, Corea del Sur y Latinoamérica).



3.1 La UMA en números

Datos actualizados



4

Información académica

UMA

4.1 Lengua de enseñanza

En la Universidad de Málaga la lengua oficial de enseñanza es el español

No se exige un certificado de español, aunque se recomienda tener al menos un nivel B1 de conocimiento del idioma.

No obstante, ciertos centros debido a la especificidad de las asignaturas a impartir exigen un nivel mínimo acreditado de español. Se recomienda verificar dicho nivel directamente en la guía docente de la asignatura (Ver punto 4.3).

4.2 Asignaturas en inglés

Aunque el idioma de enseñanza en la UMA es en español, hay algunas asignaturas que se imparten en inglés.

Existe un número límite de estudiantes de movilidad por asignatura, por lo que no se puede garantizar la disponibilidad de estas asignaturas.

Listado de asignaturas en inglés curso 2023-2024:

u.uma.es/d2l/

4.3 Programación académica

Instrucciones para encontrar la oferta docente y la guía de las asignaturas:

- 1 Accede al siguiente enlace:
<https://www.uma.es/servicio-ordenacion-academica/cms/menu/programacion-docente/>
- 2 Seleccionar "GUÍA DE LAS ASIGNATURAS DE TÍTULOS DE GRADO" o "GUÍAS DE LAS ASIGNATURAS DE TÍTULOS DE MÁSTER"
- 3 Seleccionar la asignatura a la izquierda (en color rojo) y haz clic en "Consultar la guía docente de la asignatura" en la izquierda.

CURSO DE ESPAÑOL PARA ESTUDIANTES DE INTERCAMBIO INTERNACIONAL

El curso de español para los estudiantes de movilidad permite consolidar y mejorar el nivel de español y así facilitar el seguimiento de las asignaturas. Se trata de un curso voluntario que se organiza desde el Centro Internacional de Español, ubicado en la siguiente dirección:

CIE	Dirección	Avenida de la Estación s/n. El Palo 29017 - Málaga Tel.+34951952738 - Fax+34951952742
	Email	cie@uma.es
	Web	Puedes consultar las fechas, gastos de inscripción, horas de clase y créditos ECTS en el siguiente link: http://www.uma.es/centrointernacionaldeespanol/

Es importante tener en cuenta que los créditos ECTS obtenidos tras la realización de este curso NO serán incluidos en el Certificado de Notas o Transcript of Records. No obstante, recibirás un Diploma certificado por el CIE que incluirá el número de créditos obtenidos. La convalidación de estos créditos dependerá exclusivamente del criterio de la universidad de origen.

Para solicitarlo, recibirás un correo electrónico del CIE incluyendo las instrucciones que deberás seguir y el procedimiento de solicitud. Para cualquier otra duda, por favor contacta con el CIE en la siguiente dirección: cie@uma.es

4.4 Planificación académica

El curso académico comprende los meses desde septiembre/octubre hasta junio/julio, con exámenes en febrero para las asignaturas del primer semestre y exámenes a finales de junio y principios de julio para las asignaturas de segundo semestre. Existe además una segunda convocatoria en septiembre/julio para todas las materias (los calendarios de exámenes deben consultarse en la web de la facultad/escuela).

Nº de asignaturas: Los estudiantes españoles normalmente cursan 5 asignaturas por semestre.

Nº de horas por semana: Entre 20-25 horas de clase.

Nº de semanas por semestre: 15 semanas + 3 o 4 semanas de exámenes.

PERIODO MÍNIMO REQUERIDO

El periodo mínimo de estancia en la UMA es de un semestre, 4,5 meses (15 semanas de docencia). Este es el periodo necesario para completar los requisitos administrativos y académicos. Los estudiantes que soliciten menos tiempo no serán evaluados y, por lo tanto, no obtendrán su certificado de notas.

Sólo se harán excepciones en el caso de estudiantes que únicamente vayan a investigar o se matriculen solamente en asignaturas prácticas de Medicina, Ciencias de la Salud o Bellas Artes.

4.5 European Credit Transfer System (ECTS)

La Comisión Europea ha desarrollado el "European Credit Transfer System" (citado de aquí en adelante como ECTS) para ayudar a los estudiantes a realizar la mayoría de sus estudios en el extranjero. Básicamente, este sistema es una manera de evaluación y comparación de logros académicos y de transferencia entre una institución y otra. Igualmente, esto ayuda a las instituciones de educación superior a mejorar la cooperación con otras instituciones al mejorar el acceso a la información en currículos extranjeros y proporcionar procedimientos comunes para reconocimientos académicos.

Los créditos ECTS son un valor asignado a los módulos que describen la carga de trabajo requerida para completarlos. Estos reflejan la cantidad de trabajo que requiere cada curso en relación con la cantidad total de trabajo requerida para completar un año completo de estudio académico en la institución, en otras palabras, clases, trabajo práctico, seminarios, trabajo individual – en el laboratorio, biblioteca, o en casa – y exámenes u otras actividades de evaluación.

MÁXIMO DE CRÉDITOS PERMITIDOS

De acuerdo a la Comisión Europea, en los países pertenecientes al Espacio Europeo de Educación Superior (EEES), un curso académico de estudios a tiempo completo está compuesto generalmente por componentes educativos que suman 60 créditos ECTS para un año completo y 30 créditos para un semestre.

30 créditos **ECTS** por un semestre | 60 créditos **ECTS** por un año completo

Nota: Excepcionalmente, la UMA ofrece la flexibilidad de incrementar el número de créditos, permitiendo cursar un máximo de 36 ECTS (por semestre) y de 66 ECTS (por curso académico) en aquellos casos que sea necesario.

MÍNIMO DE CRÉDITOS PERMITIDOS

ESTUDIANTES EUROPEOS

1 asignatura por semestre

ESTUDIANTES NO EUROPEOS

18 créditos ECTS por un semestre

36 créditos ECTS por un año completo

Nota: Las instituciones de origen regulan el número de créditos que se obtienen tras la estancia de movilidad. Los estudiantes de Movilidad se responsabilizan de consultar esta información antes del inicio de su movilidad.

4.6 Sistema de calificación

Esta tabla tiene un valor meramente informativo, la institución de origen será la responsable de fijar la equivalencia definitiva en cada caso. Estas son unas equivalencias aproximadas del sistema de evaluación de la Universidad de Málaga con su equivalencia ECTS:

SISTEMA DE CALIFICACIÓN ESPAÑOL

SISTEMA DE CALIFICACIÓN ECTS

Matrícula de Honor (MH) – 10 con mención especial	Distinction (A)
Sobresaliente (SOB) 9-10	Excellent (A)
Notable (NOT) 8-8'99	Very Good (B)
Notable (NOT) 7-7'99	Good (C)
Aprobado (APR) 6-6'99	Satisfactory (D)
Aprobado (APR) 5-5'99	Sufficient (E)
Suspense (SUS) 0-4'99	Fail (Fx-F)
No presentado (N.P.)	Absent from Exam

*La "Matrícula de Honor" se otorga de manera muy excepcional.

5

Ubicaciones Principales



Descárgate el mapa de la Universidad de Málaga en el siguiente enlace:

<http://u.uma.es/dXb/>



Encuentra tu centro en Youtube

<https://www.youtube.com/playlist?list=PLoJGuhI9gZA7Z06-JfhZ3-baZvjCjd6R2>

6

Servicios de la Universidad de Málaga



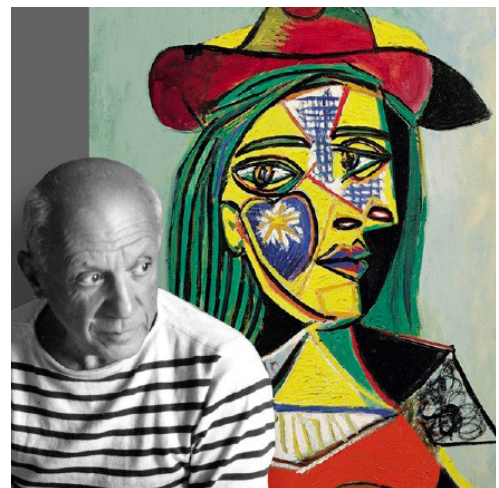
6.1 Alojamiento



6.2 Bibliotecas



6.3 Deportes



6.4 Cultura

6.1 Alojamiento

Alquilar una habitación en un piso compartido con otros estudiantes es la forma más común de vivir en Málaga entre los estudiantes internacionales. Hay un gran número de pisos disponibles para alquilar, aunque también existe una gran demanda (especialmente en los meses de septiembre y febrero).

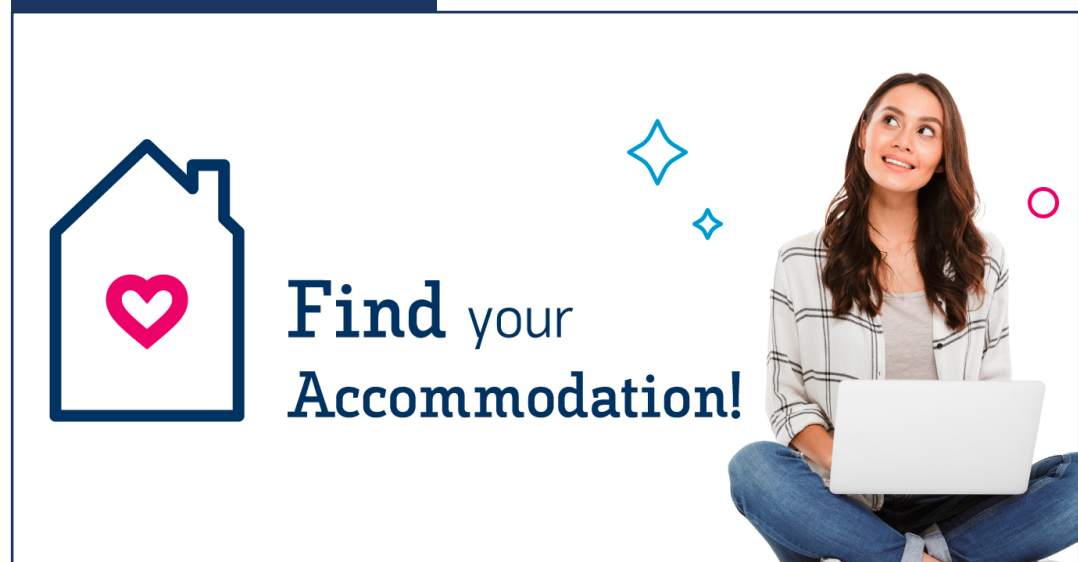
También hay residencias de estudiantes en Málaga, pero a diferencia de otros países, esta opción no es tan común entre los estudiantes de intercambio internacional. Normalmente incluyen la comida, lavandería, limpieza entre otros, pero a su vez son más caras.

Otra opción también puede ser convivir con una familia española. Siendo especialmente beneficioso para aquellos estudiantes que quieran practicar español.

La UMA NO ofrece alojamiento a los estudiantes, pero ofrece ayuda para encontrarlo a través de International Hub, el Servicio de alojamiento, el CIE o ESN Málaga.

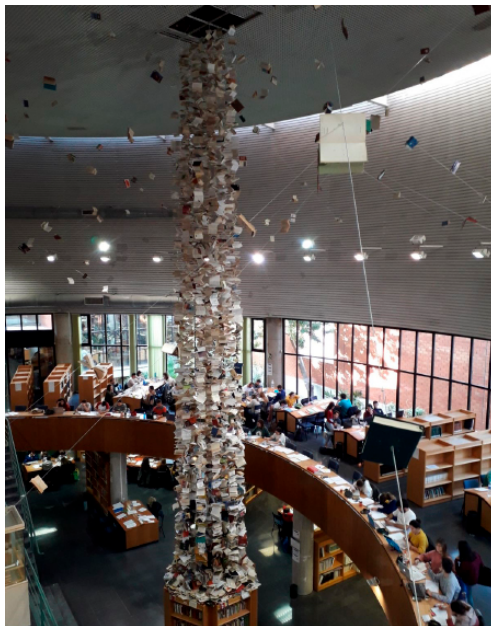
International Hub	internationalhub@uma.es www.uma.es/international-hub
Accommodation service	alojamiento@uma.es encuentrame@uma.es https://www.uma.es/alojamiento/
ESN	info@esnmalaga.org http://esnmalaga.org/sections/alojamiento
CIE	cie@uma.es http://www.uma.es/centrointernacionaldeespanol/

+info: u.uma.es/dXc/



6.2 Bibliotecas

Para utilizar el servicio de préstamo de las bibliotecas de la UMA, los estudiantes internacionales deben estar matriculados oficialmente ya que es necesario presentar la tarjeta de estudiante.



La UMA tiene una **Biblioteca General** situada en el campus de Teatinos, y otras bibliotecas en las diferentes escuelas y facultades. El objetivo fundamental de todas las bibliotecas es asegurar que la comunidad universitaria tenga acceso a la información científica que se encuentra en publicaciones respondiendo a las necesidades académicas, de investigación y de enseñanza.

Los servicios de la Biblioteca General que están a disposición de la comunidad académica incluyen salas de lectura (con aforo de 8.000 personas), acceso

directo a libros y periódicos, sistema de préstamo de libros, boletines de sumario resumiendo los contenidos de los últimos volúmenes y publicaciones disponibles, Servicio de Información y Referencia, acceso a diccionarios, guías, catálogos, etc. Localizados en la Biblioteca general, a través de bases de datos, préstamo interbibliotecario y fotodocumentación; y por último, programas de formación para usuarios.

Puedes buscar los títulos disponibles en las distintas bibliotecas en:

<https://jabega.uma.es>

Para obtener más información sobre el acceso a sus instalaciones y sus horarios se puede consultar este enlace: <https://www.uma.es/ficha.php?id=62379>



6.3 Deportes

La UMA ofrece una gran variedad de actividades deportivas interesantes para deportistas de todos los niveles. Para participar parte en estas actividades o para usar las instalaciones deportivas de la universidad (o aquellas que pertenecen a los clubs que hayan firmado acuerdos), aparte de estar registrados en la universidad, los estudiantes internacionales han de estar matriculados en la UMA.

Asimismo, los equipos de la universidad participan en competiciones federales, ligas de las universidades nacionales y las competiciones universitarias (Trofeo Rector, campeonatos estatales y regionales, etc.).

El Complejo Deportivo se encuentra en el campus de Teatinos y dispone de diversas instalaciones de deportes. Las instalaciones cubren un área de más de 76.000 metros cuadrados, y en el centro se encuentra el área de deportes múltiples, donde se incluyen diferentes unidades y equipamientos deportivos de última generación. El edificio ofrece también una piscina y una pista deportiva, además de canchas de squash, sala de culturismo, gimnasio, vestuarios y oficinas.

<https://www.uma.es/uma-deportes/>



Dirección	Bulevar Louis Pasteur, s/n, 29010 Málaga, España
Teléfono	+34 951 953 030
Email	administraciondeportes@uma.es
Web	https://www.uma.es/uma-deportes/

6.4 Cultura

El Servicio de Cultura de la UMA cuenta desde el año 2016 con el 'Contenedor Cultural': un espacio de proyección de nuevos talentos donde se encuentran las propuestas más alternativas e innovadoras del momento, con una programación semanal en la que todos los martes hay actividades relacionadas con el cine, los miércoles artes escénicas y los jueves música.

Asimismo, organiza exposiciones, actividades de formación, ciclos de música, concursos de literatura y festivales (como el Festival de Cine Fantástico), entre otros.

Se puede consultar su programación en el enlace que aparece debajo

<https://www.uma.es/servicio-cultura>



Dirección	Bulevar Louis Pasteur, 23, Málaga, España
Teléfono	+34 951 953 068
Email	vrultura@uma.es
Web	https://www.uma.es/servicio-cultura/

7

Oficinas de Apoyo a la Integración del estudiante

7.1 UMA International HUB



El UMA International Hub surge como un **nuevo polo de internacionalización de la Universidad de Málaga**. Así, este nuevo espacio, que forma parte del **Vicerrectorado de Movilidad y Cooperación Internacional**, responde a la necesidad de enriquecer el programa de internacionalización de la Universidad de Málaga desde una perspectiva global e intercultural.

El UMA International Hub de la Universidad de Málaga tiene como uno de sus objetivos principales favorecer la integración de estudiantes internaciones de nuevo ingreso mediante un apoyo integral y personalizado en el ámbito académico y cultural de la región de Málaga, prestando servicios tanto presenciales como virtuales. A su vez, el **UMA International HUB** está conformado por la oficina Welcome to UMA que se convierte en un servicio integral dentro de este nuevo espacio.

Así los servicios que emanan desde el Hub están dirigidos especialmente a los alumnos *incoming* de moviidades académicas durante su estancia, entre estos servicios también podemos encontrar el **Buddy Program**.

Dirección	Bulevar Louis Pasteur, 29, Malaga, España
Teléfono	+34 951 95 31 26 +34 951 95 31 27
Email	internationalhub@uma.es
Web	www.uma.es/international-hub

■ WELCOME TO UMA



Welcome To UMA ofrece atención personalizada como un servicio integral que brinda ayuda e información sobre una gran variedad de temas de interés para los visitantes que se incorporan a nuestra universidad desde el extranjero tales como: **alojamiento, transporte, tarjeta universitaria, acceso a Internet, idiomas, deportes, actividades culturales y de ocio.**



Dirección Bulevar Louis Pasteur, 29, Malaga, España

Teléfono +34 951 95 31 26 | +34 951 95 31 27

Email internationalhub@uma.es

Web www.uma.es/international-hub

■ BUDDY PROGRAM

El Buddy Program es un servicio de ayuda para estudiantes internacionales. Este programa proporciona ayuda a los estudiantes de intercambio mientras que estos se adaptan y se familiarizan con la vida universitaria en la UMA y en Málaga.

Te permitirá:

- Recibir información útil sobre la Universidad de Málaga antes de llegar
- Compartir clases y asignaturas con tu buddy
- Practicar el idioma
- Participar en las actividades organizadas por WTU office
- Enriquecer tu experiencia en la UMA

Welcome to UMA te asignará un buddy teniendo en cuenta los siguientes aspectos:

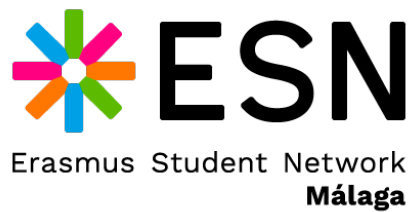
- El centro donde estudiarás
- Idioma que hablas
- Edad
- Nivel de estudios (Grado/Máster/Doctorado)
- La duración de tu intercambio en la UMA
- Tus intereses culturales, musicales y deportivos



¿Cómo puedo participar?

- Completa el formulario de solicitud (recuerda que hay dos modelos, uno para el estudiante local y otro para el estudiante extranjero). Puedes encontrarlos en nuestro sitio web: <http://u.uma.es/cE9/>
- Si no encuentras el formulario de solicitud o si tienes algún problema, envíanos un correo electrónico a: buddyprogram@uma.es y te responderemos tus preguntas.

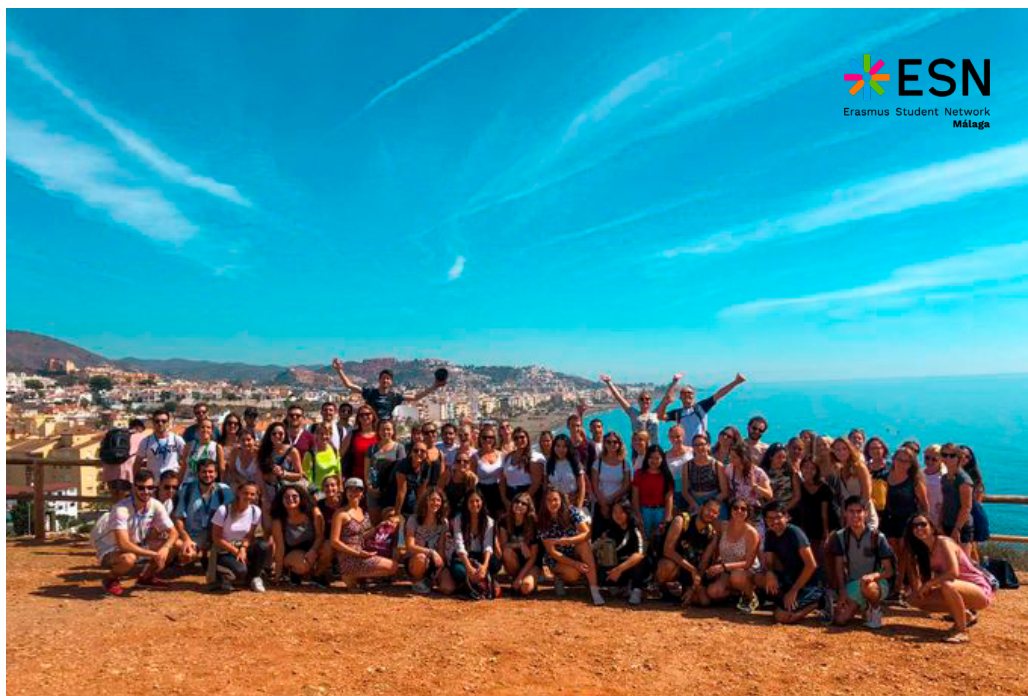
7.2 Erasmus Student Network (ESN)



Erasmus Student Network (ESN) es la asociación de estudiantes más grande de Europa. ESN Málaga organiza todo tipo de actividades y viajes que permiten facilitar el contacto con otros estudiantes internacionales. Estas actividades se realizan semanalmente y son gratuitas.

ESN Málaga también ofrece ayuda a estudiantes internacionales en Málaga, como con su servicio específico de asesoría para problemas con el alojamiento.

Las actividades y servicios están dirigidos a cualquier estudiante internacional realizando cualquier tipo de movilidad en Málaga.



Dirección Facultad de Ciencias Económicas y Empresariales, C/El Ejido, 6 El Ejido Campus

Web www.esnmalaga.org

Email info@esnmalaga.org

Facebook Erasmus Student Network Malaga

7.3 Atención psicológica

El S.A.P. es un Servicio de la Universidad de Málaga dependiente de la Delegación del Rector para la Igualdad y la Acción Social y vinculado a la Facultad de Psicología y Logopedia, que tiene como misión fundamental la atención psicológica, logopédica y sexológica a toda la comunidad universitaria.

Sus instalaciones están situadas en la planta baja del edificio que alberga las Facultades de Psicología y Logopedia y Ciencias de la Educación.

Dirección	Ciencias de la Educación y de Psicología y Logopedia, Campus de Teatinos.
Web	https://www.uma.es/servicio-de-atencion-psicologica/
Email	sap@uma.es

7.4 Oficina de Atención a la Diversidad

La **Oficina de Atención a la Diversidad** se dirige a orientar y atender al alumnado universitario con diversidad funcional y/o dificultades en el aprendizaje.

Llevan a cabo diferentes programas dirigidos a fomentar la igualdad de oportunidades y la inclusión en el ámbito universitario.

La Oficina de Atención a la Diversidad, a petición del estudiante con diversidad funcional, puede elaborar un informe con información y recomendaciones para aplicar en la docencia a dichos estudiantes. El informe se facilita al alumno/a, previa valoración, y tras un proceso de orientación sobre su correcto uso. Para solicitarlo debe ser el estudiante quien se comunique directamente con la Oficina de Atención a la Diversidad a través del gestor de peticiones: <https://gp.uma.es/oe/>.

Deberá remitir tanto el informe del diagnóstico como el informe de las adaptaciones realizadas en su Universidad. Si los informes se encuentran redactados en otro idioma deben remitir la versión traducida al español de forma oficial.

Una vez elaborado el informe por parte de la Oficina de Atención a la Diversidad, debe ser el estudiante con diversidad funcional quien lo muestre a sus profesores.

Dirección	Oficina de Atención al Estudiante. Aulario Rosa de Gálvez, Málaga, España
Web	https://www.uma.es/relaciones-internacionales/info/141167/atencion-la-diversidad/
Email	umaconvive@uma.es

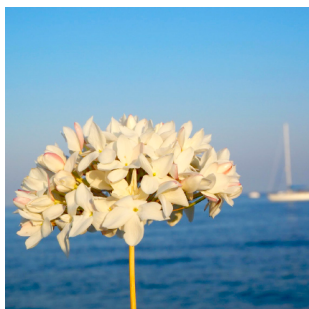
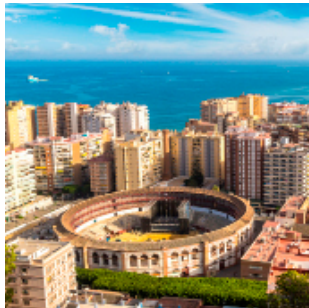
8

Vivir en Málaga

CONOCE LA CIUDAD

8.1 Nuestra cultura

Málaga es una ciudad con una rica tradición histórica y cultural. Fue fundada por los fenicios alrededor del siglo VIII a.c. y más tarde fue colonizada por los griegos, cartagineses, romanos, árabes y cristianos. Su posición privilegiada en la costa del mediterráneo, su clima suave y la cordialidad de sus habitantes ha permitido, durante toda su historia, un comercio excelente y relaciones culturales alrededor del mundo. En la actualidad, Málaga es una ciudad moderna, cosmopolita y acogedora con más de 600.000 habitantes, que ha desarrollado con éxito su sector comercial, industrial y turístico. El clima, la calidez de sus habitantes y su luz hacen de Málaga un lugar maravilloso en el que vivir.



CLIMA

Málaga es una ciudad mediterránea con un clima bastante suave, aunque con temperaturas cada vez más altas. En invierno, raramente descienden de los 10°C y en otoño y primavera la temperatura media ronda los 20°C, aunque las noches pueden ser mucho más frías. En verano, la temperatura habitualmente supera los 30°C. En general, las precipitaciones en la región suelen ser bastante escasas.

FIESTAS

A lo largo del año se celebran varias en Málaga. Las más famosas e importantes son Semana Santa y la feria de agosto. Asimismo, existen otras fechas muy especiales en las que la ciudad se llena de ambiente: Carnavales (febrero), el Festival de cine de Málaga (normalmente en marzo), la Noche en blanco, San Juan (23 de Junio) o la Virgen del Carmen (17 de julio)...



GASTRONOMÍA

La gastronomía andaluza está basada en la dieta mediterránea: ingredientes locales y frescos como vegetales, fruta, pescado y aceite de oliva. Nuestra cocina, y cultura en general, es el resultado de una convergencia de culturas. Los romanos, árabes, griegos, fenicios y visigodos, todos contribuyeron a la historia de la gastronomía andaluza.



Las tapas son pequeños aperitivos que se sirven en bares y restaurantes por toda España y algunas veces están incluidas en el precio de la bebida. Puedes comer tapas de cualquier cosa; ¡Incluso puedes tener una comida completa sólo con tapas!



Concretamente la gastronomía de Málaga destaca por sus famosos "espetos", que consisten en una forma tradicional de cocinar el pescado fresco, habitualmente sardinas, pero también besugos, marisco o calamares atravesados por un espeto (normalmente de caña) clavado en la arena verticalmente sobre brasas. Otro producto estrella de la cocina malagueña es el vino dulce de Málaga, producido principalmente por variedades de uva Pedro Ximénez y Moscatel.

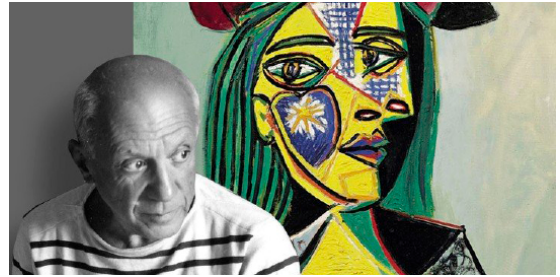


La comida se sirve más tarde que en el resto de Europa: el desayuno normalmente se toma entre las 7.30h y 10.30h. El almuerzo se sirve entre las 14.00h y las 16.00h y la cena entre las 20.00h y las 23.00h. No obstante, la mayoría de los restaurantes se adaptan al estándar europeo y sirven comidas más temprano.

MUSEOS DE MÁLAGA

La ciudad natal de Picasso es cada vez más reconocida como un destino cultural importante. La capital de la Costa del Sol ofrece una gran variedad de museos y exhibiciones. No deberías perderte la oportunidad de sumergirte en nuestra historia y costumbres o aprender sobre el mejor arte internacional.

Conocida como "la ciudad de los museos", ofrece un total de 40 museos distribuidos por toda la ciudad.



Algunos de ellos tienen entrada reducida para estudiantes y son gratuitos los domingos por la tarde. A continuación se incluye una lista con algunos de ellos:



Museo de Málaga.

Situado en el Palacio de la Aduana. Cierra los lunes, y abre de 9:00h a 21:00h, excepto domingos y festivos. Siempre es gratuito para los ciudadanos de la Unión Europea.



Centre Pompidou Málaga.

En pleno Muelle Uno, este museo cierra los martes. Su horario de apertura es de 9:30h a 20:00h. Los domingos a partir de las 16:00h es totalmente gratuito, y la entrada reducida se aplica a los estudiantes menores de 26 años. Siempre es gratis para los estudiantes de Bellas Artes e Historia del Arte.



CAC Málaga

(Centro de Arte Contemporáneo). Cierra los lunes, y el resto de los días abre de 9:00h a 21:30h. Siempre es gratuito.



Colección del Museo Ruso.

Cierra los lunes, abre de 9:30h a 20:00h. Los domingos también es gratuito desde las 16:00h, y la entrada es reducida para estudiantes hasta los 26 años. También es gratuito para los estudiantes de Historia del Arte y Bellas Artes.

Málaga, ciudad cultural



Museo Carmen Thyssen

Cierra los lunes, y de martes a domingo abre de 10:00h a 20:00h. El acceso es gratuito los domingos desde las 16:00h, y para los estudiantes de Historia del Arte y Bellas Artes. Para los estudiantes de menos de 26 años la tarifa es reducida.



Museo Casa Natal de Picasso.

Situado en la Plaza de la Merced, cierra los lunes. Abre de 9:30h a 20:00h. Los domingos se puede entrar gratis a partir de las 16:00h, y siempre es gratuito para los estudiantes de Historia del Arte y Bellas Artes.



Museo Interactivo de la Música (MIMMA).

Este museo, donde podrás tocar diversos instrumentos en sus salas interactivas, cierra los lunes. De martes a viernes abre por las mañanas, de 10:30h a 14:30h. Los sábados abre por la mañana y por la tarde, de 16:00h a 20:00h, y los domingos sólo por la mañana. Aunque no es gratuito, tiene tarifa reducida para estudiantes.



Museo Picasso.

Es uno de los principales museos de la ciudad. Abre todos los días de 10:00h a 18:00h. La entrada es gratuita los domingos a partir de las 16:00h, y para los estudiantes menores de 26 años la tarifa es reducida.

Para más información, puedes visitar la página de Málaga Turismo:

<http://www.malagaturismo.com/es/secciones/ciudad-de-museos/17>

8.2 Llegada a Málaga



Aeropuerto

Hay tres medios de transporte para viajar a la ciudad desde el aeropuerto internacional "Pablo Ruiz Picasso" (sólo a 12 km de Málaga):

- Un taxi cuesta entre 15/22 euros y tarda alrededor de 15 min en llegar al centro. La parada de taxi se encuentra justo delante de la terminal de llegadas.
- Hay un autobús que va a la ciudad cada 30 min, la línea A. Un ticket cuesta unos 4 euros. La parada se encuentra justo delante de la terminal de llegadas.
- El acceso en tren al aeropuerto de Málaga se realiza mediante la línea RENFE de Cercanías C-1 Fuengirola-Málaga Centro (Alameda). La estación de tren subterránea se sitúa bajo la terminal T3 y se accede a la misma desde la puerta de la terminal T3 mediante el Intercambiador de transportes. Se recomienda a los estudiantes llevar algo de dinero en efectivo para su llegada a Málaga ya que los autobuses no aceptan billetes superiores a 5€.



Estación de tren

La Estación de Tren María Zambrano conecta la ciudad con la capital de España a través de la línea de Alta Velocidad (AVE) Málaga-Córdoba-Madrid en un viaje de dos horas y media. La ruta Málaga-Córdoba-Sevilla tarda una hora y 55 min. Además, la vía férrea conecta la capital con otras áreas de Málaga localizadas en la Costa del Sol, Valle del Guadalhorce, y el Aeropuerto a través de las líneas regionales de cercanías.



Estación de Autobús

La Estación de Autobús de Málaga establece conexiones entre la capital, los municipios de Málaga y las ciudades principales de España y Europa. Además, hay una Estación de Autobuses en Muelle Heredia, en el centro de la ciudad cerca del Puerto de Málaga, que conecta con varias localidades del área metropolitana.

8.3 Transporte urbano



Autobús

Líneas **1** y **C1** conectan el campus de El Ejido con varias partes de la ciudad. Líneas **22**, **25**, **18** y **8** son las que van al campus de Teatinos.

Línea **11** conecta Teatinos - El Palo (el Centro Internacional de Español donde se imparte el curso de español).

Línea **L** conecta el campus de Teatinos con Ampliación

Para más información sobre los autobuses en Málaga, consulta:

<http://www.emtmalaga.es> o descarga la app EMT Malaga.

	TARIFAS
TICKET ÚNICO	1,40 €
TICKET AEROPUERTO	4,00 €
TARJETA MULTIVIAJE (10 VIAJES)	8,40 €
TARJETA BUS ESTUDIANTE (VIAJES ILIMITADOS) MENORES DE 26 AÑOS	27,00 €
TARJETA BUS MENSUAL (VIAJES ILIMITADOS) MAYORES DE 26 AÑOS	39,95 €

Los estudiantes pueden comprar una tarjeta de estudiante mensual que les permite hacer un número ilimitado de viajes dentro de la ciudad y cuesta 27 euros (solo para estudiantes menores de 26 años). Para aquellos que superen el límite de edad hay otras opciones: la "tarjeta mensual", que cuesta 39.95 euros, permite al dueño hacer un número ilimitado de viajes dentro de la ciudad. Las tarjetas se compran en estancos o quioscos por toda la ciudad.

Dentro de la ciudad existen líneas de bus de la EMT que conectan los campus con los distintos barrios:

Campus de Teatinos

LÍNEA	NOMBRE	BARRIO/ ZONAS CON RECORRIDO
LÍNEA 8	Paseo del Parque – Colonia Santa Inés – Clínico	Alameda Principal, Mármoles, Las Chapas, Carlos Haya, Teatinos
LÍNEA 11	Universidad – Alameda Principal – El Palo	Pedregalejo, La Malagueta, Carranque, Ciudad De La Justicia
LÍNEA 18	Ciudad Jardín – Teatinos	La Palmilla, Parque Sur, La Virreina Miraflores, Camino De Suárez, Teatinos
LÍNEA 22	Avda. de Moliere – Tiro de Pichón – Universidad	Carretera de Cádiz, Juan XXIII, Cortijo Alto, Ciudad de la Justicia
LÍNEA 25*	Paseo del Parque – Campanillas – Maqueda	Parque Tecnológico, Carranque
LÍNEA 62	Puerto de la Torre – Universidad	Torre Atalaya, El Atabal, Los Morales, Puertosol

Ampliación Campus de Teatinos

LÍNEA	NOMBRE	BARRIO/ ZONAS CON RECORRIDO
LÍNEA L	UMA – Ampliación Campus	
LÍNEA 23*	Paseo Del Parque – El Cónsul – Parque Cementerio	Mármoles, Las Chapas, Carlos Haya, Torre Atalaya, Soliva
LÍNEA M*	Metrobús – Parque Tecnológico De Andalucía	-

Campus de El ejido

LÍNEA	NOMBRE	BARRIO/ ZONAS CON RECORRIDO
LÍNEA 1	PARQUE DEL SUR – ALAMEDA PRINCIPAL – SAN ANDRÉS	La Princesa, Renfe, Perchel Sur, Paseo Del Parque, La Merced, Olletas
LÍNEA 37	AVDA. ANDALUCÍA – ALTAMIRA – MONTE DORADO	Alameda Principal, Paseo Del Parque, La Merced, Olletas
LÍNEA C1* LÍNEA C2*	Circular 1 Circular 2 (Recorrido idéntico en sentidos opuestos)	Alameda Principal, Paseo Del Parque, La Merced, La Victoria, Olletas, Capuchinos, La Trinidad, Nueva Málaga, Las Chapas, La Aurora, Perchel Sur



Metro

L1 Andalucía Tech-El Perchel

Desde el Campus de Teatinos hasta la estación de tren y autobuses (Vialia-El Perchel).

L2 Palacio de los Deportes-El Perchel

Conecta una gran área de la ciudad.

TARIFAS

BILLETE OCASIONAL	1,35 €
TARJETA MONEDERO METRO DE MÁLAGA	0,82 €
TARJETA MONEDERO CONSORCIO DE TRANSPORTES	0,82€ + Bus 0,65 €

Para más información

* <https://metromalaga.es/> ☎ +34 902 112 223 ✉ info@metromalaga.es





Cercanías

Málaga está conectada con otras ciudades a lo largo de la Costa del Sol y el Valle del Guadalhorce a través de la red de trenes de Cercanías.

LÍNEAS :

La red de cercanías ofrece dos líneas:

C-1 Málaga – Aeropuerto – Fuengirola

C-2 Málaga – Álora

TICKETS	ZONA 1/2	ZONA 3	ZONA 4	ZONA 5
TICKET SIMPLE	1,80€	2,05€	2,70€	3,60€
BONO TREN (10 VIAJES)	11,95€	13,85€	18,70€	25,05€
TICKET MENSUAL	35,80€	42,00€	60,85€	75,70€
TICKET MENSUAL ILIMITADO	47,85€	55,33€	74,70€	100,15€
ESTUDIANTE*	89,60€	111,50€	171,45€	210,85€

Para más información puedes visitar:

➔ <http://www.renfe.com/viajeros/cercanias/malaga/index.html>

El "abono estudio" o billete de estudiante se puede adquirir en cualquier estación, presentando el carnet de estudiante o bien, el resguardo de matrícula en la UMA. Valido todos los días durante un trimestre natural en periodo lectivo, excepto el correspondiente al tercer trimestre que será válido hasta el 15 de julio

	Málaga Centro Alameda - Fuengirola
	Málaga Centro Alameda - Álora

	Parking en la estación
	Conexión con bus urbano
	Conexión con bus

	Información para viajeros con movilidad reducida Atendo 902 24 05 05
--	---





8.4 Días festivos

La mayoría de los establecimientos y edificios públicos estarán cerrados durante los días festivos y no se impartirá docencia. A continuación, se indican los días festivos en la ciudad de Málaga:

2021	2022
8 de Septiembre: Virgen de la Victoria.	1 de Enero: Año Nuevo
12 de Octubre: Día Nacional de España	6 de Enero: Epifanía del Señor
1 de Noviembre: Día de Todos los Santos	28 de Febrero: Día de Andalucía
6 de Diciembre: Día de la Constitución Española	6 de Abril: Jueves Santo
8 de Diciembre: Inmaculada Concepción	7 de Abril: Viernes Santo
25 de Diciembre: Natividad del Señor	1 de Mayo: Día del Trabajador

Asimismo, en la Universidad de Málaga hay días festivos en los que no se imparte clase:

- Apertura del Curso: Suele ser a finales de septiembre/principios de octubre
- Santo Tomás de Aquino: el 28 de enero
- Cada facultad o escuela tiene su día del patrón



8.5 Horario de tiendas

Horario de apertura de los comercios locales
9.30-13.30h y 17.00-20.30h.

Hay muchos centros comerciales abiertos desde las 10.00h hasta las 22.00h. Aunque las tiendas normalmente cierran los domingos, hay un número de pequeños comercios que abren en el centro de la ciudad el fin de semana.



8.6 Oficinas de correos

Horario de apertura:

CENTRO C/ Santa Lucía nº 7	LUNES-VIERNES 8.30h - 20.30h	SÁBADO 9.30h - 13.00h
TEATINOS Av. Parménides nº 13	LUNES-VIERNES 8.30h - 14.30h	SÁBADO 9.30h - 13.00h
MALAGUETA C/ del Puerto nº 11	LUNES-VIERNES 8.30h - 14.30h	SÁBADO 9.30h - 13.00h
ESTACIÓN DE TREN Explanada de la Estación	LUNES-VIERNES 8.30h - 14.30h	SÁBADO 9.30h - 13.00h

8.7 Atención sanitaria

ESTUDIANTES EUROPEOS

Los estudiantes europeos asegurados o cubiertos por un sistema de seguridad social estatal en cualquier Estado miembro de la Unión Europea, Islandia, Liechtenstein, Noruega o Suiza deben obtener la Tarjeta Sanitaria Europea antes de viajar a España. Este documento da derecho a los estudiantes internacionales a recibir atención sanitaria en las mismas condiciones que los ciudadanos españoles.

Aquí se puede encontrar más información sobre la **Tarjeta Sanitaria Europea**:

<https://ec.europa.eu/social/main.jsp?catId=559&langId=es>

<https://ec.europa.eu/social/main.jsp?catId=653&langId=es>

Esta Tarjeta Sanitaria Europea será necesaria para registrarse en el centro de salud público más cercano al alojamiento del estudiante en Málaga. Se recomienda inscribirse en un centro de salud tan pronto como sea posible después de la llegada a Málaga. En este enlace se puede encontrar la ubicación de los centros sanitarios públicos en Andalucía:

<https://www.sspa.juntadeandalucia.es/servicioandaluzdesalud/el-sas/servicios-y-centros/informacion-por-centros>

Tras haberse inscrito en un centro y tener asignado un médico de familia, se podrá pedir cita en el siguiente enlace:

Para cualquier emergencia, puede dirigirse al servicio de **Urgencias** de cualquier hospital público con su Tarjeta Sanitaria Europea.

Número de Teléfono de Emergencia: 112

Si tiene alguna otra duda, se recomienda ponerse en contacto directamente con el centro de salud u hospital.

ESTUDIANTES DE TERCEROS PAÍSES

Antes de llegar a Málaga, los estudiantes de nacionalidad no europea deben contratar un seguro médico privado que les cubra desde la fecha de llegada a España hasta su salida. Esto proporcionará al titular una cobertura médica durante su estancia en España.

Importante: Los estudiantes no europeos deben consultar con la compañía de seguros antes de su llegada las condiciones y procedimientos a seguir en Málaga para recibir atención médica.

***Excepción:** los estudiantes de Reino Unido deben traer una Tarjeta Sanitaria Europea de Reino Unido válida o la nueva Tarjeta Sanitaria Global (GHIC) y no se les requerirá ningún seguro de salud adicional. Se puede consultar más información en este enlace: <https://services.nhsbsa.nhs.uk/cra/start?sessionExpired=true>

Todos los estudiantes de movilidad pueden contratar un seguro adicional si lo desean. Recomendamos hacerlo a través de una de estas compañías que ofrecen precios especiales para los estudiantes de movilidad:

- **Oncampus:** <http://oncampus.es>
- **Montymarq:** <https://montymarq.es/universitasmundi/>

FARMACIAS

La mayoría de las farmacias abren de 9.30-13.30h y 17.00-20.30h. No obstante, algunos establecimientos abren de 10.00h a 22.00h y otros las 24 horas del día. Si tienes dudas, consulta el periódico local o la lista que se muestra en todos los establecimientos.

8.8 Visados

PARA ESTUDIANTES DE TERCEROS PAISES*

(no originarios de la UE, Noruega, Islandia, Liechtenstein y Suiza)

El visado de estudios es obligatorio para cualquier estudiante no originario de los países de la Unión Europea, Noruega, Islandia y Liechtenstein y Suiza (terceros países) que desee estudiar en España más de 3 meses. Debe solicitarse de forma presencial con el formulario oficial en la Embajada o Consulado español del país de origen con antelación a la llegada en Málaga. Este procedimiento se podrá llevar a cabo en cuanto se recibe la carta de aceptación de la Universidad de Málaga.

En este enlace se ofrece información sobre las embajadas o consulados españoles en países extranjeros:

<https://www.exteriores.gob.es/es/EmbajadasConsulados/Paginas/index.aspx>

Si no se solicita un visado de estudiante, no se podrá ampliar la estancia en España como estudiante. El visado se incluye en el pasaporte antes de salir del país de origen, y debe ser presentado en la frontera para poder entrar a España.

Todos los **estudiantes de terceros países*** serán responsables de solicitar su visado o cualquier otro procedimiento establecido por la Embajada o Consulado español en el país de origen o de residencia con antelación a su llegada en Málaga.

ESTUDIANTES DE TERCEROS PAÍSES CON UN PERMISO DE RESIDENCIA EN UN PAÍS COMUNITARIO

Los estudiantes de terceros países*, que tengan un permiso de residencia en un país de la Unión Europea, y se incorporen a la UMA como estudiantes de intercambio entrantes deberán obtener una [autorización de estancia por estudios](#). En todo caso, deberán consultar en la embajada o consulado español el procedimiento requerido con antelación a la llegada en Málaga.



TARJETA DE IDENTIDAD DE EXTRANJERO (SOLO PARA ESTUDIANTES DE TERCEROS PAÍSES)

Los estudiantes de terceros países* que vayan a permanecer en Málaga por más de 180 días, deberán solicitar la Tarjeta de Identidad del Extranjero (TIE). Esta tarjeta incluirá un NIE (Número de Identidad del Extranjero). Se puede consultar el procedimiento en este enlace:

<http://www.interior.gob.es/web/servicios-al-ciudadano/extranjeria/regimen-general/tarjeta-de-identidad-de-extranjero>

En este enlace se puede pedir cita u obtener mayor información: Proceso automático para la [solicitud de cita previa](#) (administracionelectronica.gob.es)

9

Información útil

Atención especial: los estudiantes deben tener especial cuidado con sus pertenencias, especialmente en las zonas más turísticas. No se debe dejar móviles, bolsos, mochilas, chaquetas, sin supervisar en bares, tiendas, playa, etc. Asimismo, se recomienda salir a la calle con pequeñas cantidades de dinero.

TELÉFONOS DE INTERÉS

Policía local de Málaga **092**

Policía nacional: **091**

Emergencias sanitarias: **061**

Emergencias: **112**

Bomberos: **080**

Carlos Haya/Hospital Civil/Hospital Clínico Universitario: **+34 951 29 00 00**

Aeropuerto: **952 04 84 84**

Estación de Autobuses: **+34 952 35 00 61**

Taxis: **+34 952 32 00 00** y **+34 952 33 33 33**

Estación de Trens-Renfe: **+34 902 24 02 02**

ENLACES DE INTERÉS

 Ayuntamiento de Málaga:
<http://www.malaga.eu>

 Consulados:
<http://www.malagaturismo.com/es/secciones/consulados/27>

 Mapa de la ciudad A - Z:
<http://sig.malaga.eu/guia/>

 Aeropuerto:
<http://www.aena.es>

 Tren:
<http://www.renfe.es>

 Metro:
<https://metromalaga.es/>

 Compañía de autobuses-EMT:
<http://www.emtmalaga.es>



SERVICIO DE ATENCIÓN AL TURISTA EXTRANJERO (SATE)

- Plaza de la Marina, 11 29015 Málaga
- + 34 951 926 161

OFICINA DE INFORMACIÓN TURÍSTICA DE MÁLAGA

- Plaza de la Marina, 11 29015 Málaga
- +34 951 92 60 20
- www.malagaturismo.com/
- info@malagaturismo.com

OFICINA TURÍSTICA DEL AEROPUERTO

- T3 Llegadas
- +34 951 294 003
- otaemalaga@andalucia.org

OFICINA DE EXTRANJERÍA

- Calle Mauricio Moro Pareto, 13, 29006 Málaga
- +34 952 98 04 60
- infoextra.malaga@seap.minhap.es

OFICINAL MUNICIPAL DE OBJETOS PERDIDOS

- Pje. la Trini, 15, 29012
- +34 951 926 111

COMISARÍA

- Plaza de Manuel Azaña, 3, 29006 Málaga
- +34 952 04 62 00

SERVICIO DE APOYO Y ASESORAMIENTO LEGAL A PERSONAS EXTRANJERAS

- C/ Bustamante, nº 5. Lunes a viernes, 10:00 a 13:00h.
- +34 952 39 32 00
- cooperacioninmigracion@malaga.eu

SERVICIO DE ORIENTACIÓN JURÍDICA A EXTRANJEROS (SOJE)

- Ciudad De La Justicia. C/ Fiscal Luis Portero, S/N, 29010 Málaga
- +34 951 017 910